

## Table des matières :

Remerciement : .....	I
Résumé : .....	II
Mots clés : .....	III
Liste des figures : .....	IX
Liste des tableaux : .....	XI
Liste des cartes : .....	XII

## Partie introductive

I. INTRODUCTION : .....	1
II. PROBLEMATIQUE : .....	2
III. HYPOTHESE : .....	2
IV. OBJECTIFS : .....	3
V. LA METHODOLOGIE DE RECHERCHE : .....	3

## Première partie : Approche théorique

INTRODUCTION .....	5
I. Le tourisme .....	5
I-1- Définition du tourisme.....	5
I-1-1- Le mot « Tourisme » : .....	5
I-1-2- Le mot « touriste » signifie également :.....	6
I-1-3- la notion de touristicité :.....	6
I-1-4- la notion de touristique :.....	6
I-1-5- la mobilité touristique : .....	6
I-2- Histoire du tourisme :.....	7
I-3- Les besoins du tourisme :.....	8
I-4- Types du tourisme :.....	8
I-4-1- Tourisme d'affaires :.....	9
I-4-2- Tourisme de santé : .....	9
I-4-3- Tourisme scientifique :.....	10

I-4-4- Tourisme culturel :.....	<b>10</b>
I-4-5- Tourisme écologique :.....	10
I-4-6- Tourisme sportif :.....	<b>11</b>
I-4-7- Le tourisme de montagne :.....	11
I-4-7-1- Introduction :.....	11
I-4-7-2- définition des notions : .....	12
I-4-7-3- la montagne en Algérie :.....	13
I-4-7-4- Les objectifs du tourisme montagneux.....	14
I-5- Les différentes formes de Tourisme :.....	15
I-6- Les Ressources Touristique :.....	20
I-7- Le role du tourisme :.....	21
I-8- Les facteurs influant sur le tourisme :.....	22

CONCLUSION.....	22
-----------------	----

## Approche analytique

Exemple 01 : Complexe touristique « Djoglo Bungalow » en Indonésie.....	23
---	----

Présentation du projet .....	23
------------------------------	----

I.1. Etude du plan de masse :.....	24
------------------------------------	----

I.2. Forme et composition :.....	24
----------------------------------	----

I.3. Etude des façades :.....	25
-------------------------------	----

I.4. Structure et matériaux :.....	25
------------------------------------	----

II. Synthèse :.....	26
---------------------	----

Exemple 02 : Complexe touristique de Tikdja :.....	27
--	----

. Présentation générale : .....	27
---------------------------------	----

I.1. Situation géographique :.....	27
------------------------------------	----

I.2. Tikjda.....	27
------------------	----

I.3. Les infrastructures :.....	28
---------------------------------	----

I.4. Quant aux équipements sportifs :.....	29
--	----

<b>III.</b> Synthèse :.....	30
-----------------------------	----

Conclusion :.....	30
-------------------	----

Conclusion de la première partie :.....	30
---	----

## Deuxième partie : Approche analytique

### Introduction :

1 – analyse territoriale de Guelma :.....	31
1.1-Présentation de Guelma :.....	31
Les limites.....	32
Organisation administrative de willaya :.....	32
Synthèse :.....	32
1.2-histoire de la wilaya de Guelma :.....	32
1.3- les caractéristiques de la wilaya :.....	33
1.4 - Les potentialité culturelle :.....	34
1.5-les potentialités naturelles .....	35
Conclusion :.....	39

### Analyse des exemples

I- Hôtel el mountazeh « seraidi ».....	40
Etude de plan de masse :.....	41
3-1- L'intégration du projet dans le site :.....	41
3-2- L'intégration du projet dans le village :.....	41
3-3- L'implantation de l'hôtel :.....	41
3-3-L'implantation de l'hôtel :.....	41
3-3- Plan de masse :.....	42
4- Les façades:.....	43
6- <u>Accessibilité et circulation</u> :.....	45

6-1- Système de construction :	45
Circulation dans l'hôtel :	47
Syntheses de d'hôtel el mountazeh:	56
II- Le complexe de KasbahTamadot Maghreb Marrakech :	57
Justification du choix :	57
Présentation général :	57
La situation et limites :	58
3-1- Au niveau de plan de masse :	59
3-1-A-	
l'accessibilité :	59
3-1-B- l'aménagement t'extérieure :	59
La_volumétrie_:	61
La façade :	61
Etude intérieure :	61
6-2- Le principe d'organisation :	61
I- Le complexe de vigilius mountain resort Italie.....	63
II- 1- Motivation du choix :	63
III- 2- Présentation du projet :	63
IV- 3- Situation :	64
V- 4- l'accessibilité mécanique :	65
VI- 5- Environs de l'établissement :	65
VII- 6- approche urbaine :	66
VIII- 6-1-A- Aménagement extérieure :	66

## Analyse de terrain

1. Présentation de la	
commune.....	75
1.1. Situation et limites.....	75
1.2. Accessibilité :	75
1.3. HISTORIQUE ET PATRIMOINE DE LA COMMUNE DE BEN DJERRAH	
<b>.76</b>	

1.3.2. Ain Safra.....	76
2.1. Diagnostic de la commune de Ben Djerah .....	78
2.1.2. Cadre social.....	80
2.1.3. Cadre économique.....	83
➤ Structure de village :.....	85
4.2.2. L'étude climatologique .....	92
➤ Caractéristiques géologiques (nature du sol) :.....	96
❖ <b>La genèse de la forme</b> :.....	97

### I. INTRODUCTION

-Le tourisme, en passe de devenir la branche économique la plus importante à l'échelle mondiale, exige désormais une vision globale, il est considéré comme une industrie qui doit procéder des marchés à travers des sites variés de par leur situation et leur potentialité.

-L'impact économique du secteur touristique est à souligner en évoquant l'importance de la diversification des formes de tourisme à concevoir.

-Les grands ensembles posent de lourds problèmes de décollage des structures de production à l'échelle d'une technologie très industrialisée.

-En outre, ils mobilisent indéniablement des moyens financiers importants, d'où la nécessité d'en récupérer rapidement les frais d'investissement, dans le cadre d'une utilisation rationnelle de toutes les richesses du potentiel naturel à organiser de façon à promouvoir le tourisme populaire répondant aux besoins manifestés pour une activité touristique d'abord décente.<sup>1</sup>

-Ces types d'investissements dans ce secteur présentent de nombreux avantages, car plusieurs pays ne vivent que du tourisme comme la Tunisie où le taux du tourisme dépasse les 80% de ses revenus.

-L'Algérie avec la variété de paysages qu'elle possède c'est-à-dire : 1200 Km de côte, son désert ses plateaux et montagnes n'investit que dans le commerce (import-export) et l'industrie pétrolière, tandis que le tourisme est mis complètement à l'écart.

---

<sup>1</sup> OMT (Organisation mondiale du tourisme)

### II. PROBLEMATIQUE :

Dans les dernières décennies la ville de Guelma et sa région possède un potentiel naturel très important que si mobilisé positivement il peut contribuer à son essor toutefois pour qu'elle puisse assurer pleinement son attractivité, elle doit assurer des équipements d'accueil d'un certain standing avec certaine qualité architecturale et urbaine.<sup>2</sup>

- Alors il est nécessaire de développer le tourisme dans la région de GUELMA pour donner une amélioration à l'image de la ville, l'environnement et la société, et pour la rendre un pôle touristique d'excellence.

- Guelma est une région où le taux du chômage est très élevé malgré ces richesses naturelles et Forestière.

- Pour pouvoir créer une conception architecturale d'un projet, il sera nécessaire de tenir compte des problèmes de la wilaya de Guelma, et essayer de répondre aux questions posées dessous, qui nous conduiront à une bonne prise en charge du projet et répondre aux exigences d'un touriste ayant une humeur inconnue.

- ✓ Comment peut-on exploiter les richesses et les potentialités naturelles de la ville de Guelma et sa région pour améliorer l'activité touristique ?

### III. HYPOTHESE :

- Il faut inventorier les ressources dont dispose le territoire afin d'exploiter de nouvelles potentialités pour diversifier l'offre touristique d'un côté et diminuer la pression sur les sites en sur exploitation.
- Proposer une nouvelle manière de découvrir ou de redécouvrir la ville de Guelma par la création d'un projet moderne qui doit répondre aux normes internationales à la matière.

---

<sup>2</sup> TIES (Société Internationale de l'Écotourisme)

### **IV. OBJECTIFS :**

- Exploiter les potentialités du site par la création des espaces de détente.
- Création des liens sociaux et culturels.
- Création d'emplois dans une ville qui souffre d'un taux de chômage élevé.
- Création d'une source financière et de modernisation en permettant de revitaliser les zones rurales et de casser l'isolement.
- Mettre en valeur le patrimoine paysager et culturel.
- Gérer le développement du tourisme dans la région de Guelma en minimisant les impacts négatifs sur le territoire et la population locale.

### **V. LA METHODOLOGIE DE RECHERCHE :**

Du point de vue de la démarche et pour pouvoir vérifier notre hypothèse de départ, différentes méthodes vont être utilisées, Il s'agit de :

- Une approche théorique : Nos principales sources seront les livres sur le sujet (développement durable, projet urbain, tourisme, tourisme durable, écotourisme), les articles scientifiques, les thèses, les mémoires, les sites internet, les cartes et les illustrations, etc.
- Une approche analytique : Cette approche s'appuiera sur l'analyse thématique. Il s'agira donc d'analyser en s'appuyant sur les différentes définitions et concepts nécessaires à l'introduction mais aussi à la compréhension de notre travail.
- Enquête sur le terrain : L'analyse de données recueillies sur le terrain auprès des différentes administrations, ainsi que l'analyse des potentialités (atouts) touristiques et des



## Chapitre introductif

besoins (faiblesses) de la ville de Guelma permettra de définir les orientations du projet urbain touristique durable pour la région de Guelma.

**Première partie : Approche théorique**

## **INTRODUCTION**

Le Tourisme, un petit mot qui cache un grand sens pour tous ceux qui connaissent sa valeur réelle. La richesse, la beauté et le plaisir donnés par un petit voyage offre une vraie détente psychique et physiologique que chacun de nous cherche à avoir après une année de travail intense et harassante. C'est pour cela que nous tenterons de cadrer ce Concept avec toutes les notions qui s'y attachent.

Dans ce chapitre nous allons tout d'abord tenter de donner un aperçu sur les différentes notions de base relatives au tourisme son évolution et son influence

### **I. Le tourisme**

#### I-1- Définition du tourisme

##### I-1-1- Le mot « Tourisme » :

Le mot vient de la transcription anglaise d'un vocable français « THE TOUR », qui a été utilisé pour la première fois en 1841 désignant les personnes qui faisait le grand tour, cette expression désigne le voyage sur le continent, c'est à ce moment-là que le tourisme naissse. Le tourisme a connu une multitude de définitions relatives et variables selon le temps et le lieu, difficile de le définir d'une manière précise car il existe une diversité de définition dont nous choisirons celles de : « Action de voyager pour son plaisir, ensemble de questions d'ordre technique, financier ou culturel que soulèvent dans chaque pays ou chaque région, l'importance du nombre de touristes ». <sup>1</sup>

« Le tourisme est l'expression d'une mobilité humaine et social fondée sur un excédent budgétaire susceptible d'être consacré au temps libre passé à l'extérieur de la résidence principale, Il implique au moins un découché ». <sup>2</sup>

---

<sup>1</sup> Définition du dictionnaire Larousse

<sup>2</sup> D'après l'Encyclopédie universalise géme édition

## Chapitre 1 : Cadre référentiel

« Les activités des personnes qui se déplacent dans un lieu situé en dehors de leur lieu d'environnement habituel pour une durée inférieure à une limite donnée et dont le motif principal est autre que celui d'exercer une activité rémunérée dans le lieu visité ».

« L'art de satisfaire les aspirations les plus diverses qui incitent l'homme à se déplacer hors de son univers quotidien et de son cache habituel, à la recherche de dépaysement et d'évasion ». <sup>3</sup>

I-1-2- Le mot « touriste » signifie également :

« Personne résidente ou non résidente qui se déplace hors de son domicile quotidien pour une durée de 24 heures au moins et pas plus de 4 mois pour motif d'agrément personnel ou professionnel ».

I-1-3- la notion de touristicité :

Ce terme désigne le caractère fonctionnel touristique d'un espace. Il qualifie cet espace touristique en termes de poids économique (degré d'insertion économique) et en termes de présence dans le paysage et d'aménagement du territoire (degré d'insertion spatiale). Le degré de touristicité s'apprécie à travers une multitude d'indices (parcs d'hébergements, statistiques de fréquentation, chiffres d'affaires des entreprises touristiques, etc...).<sup>4</sup>

I-1-4- la notion de touristique :

C'est l'ensemble des démarches, méthodes, applications et outils de l'Informatique et de ses dérivés (télématique, bureautique, monétique, etc...) au service des activités de Tourisme et de Loisirs.

I-1-5- la mobilité touristique :

La mobilité est l'activité commune du voyage et du tourisme. En analysant les Définitions des deux concepts de base qui dérivent : le concept du touriste et celui du Voyageur, nous avons l'impression qu'ils tendent à se confondre partiellement. L'étymologie des deux mots fait d'ailleurs appel au déplacement. « S'il est vrai qu'un touriste part Forcément en

---

<sup>3</sup> Définition du conseil économique et social

<sup>4</sup> [www.memoireonline.com/11/07/700/m\\_touristicite-et-urbanite-evaluation-de-la-qualite-des-lieux10.html](http://www.memoireonline.com/11/07/700/m_touristicite-et-urbanite-evaluation-de-la-qualite-des-lieux10.html)

# Chapitre 1 : Cadre référentiel

voyage puisqu'il se déplace, s'il est vrai qu'un voyageur peut aussi faire du tourisme, les deux termes recouvrent pourtant des images et des réalités différentes dont la distinction n'est cependant pas toujours évidente. »<sup>5</sup>

## I-2- Histoire du tourisme :

Le tourisme a connu une évolution remarquable car intimement liée à celle des progrès scientifiques, technologiques et de développement socio-économique des différentes régions ou pays du monde.

Durant la civilisation antique, deux (02) conditions lorsqu'elles sont réunies, donnaient à des déplacements des séjours d'agrément :

- La sécurité et facilité des communications (les premiers systèmes routiers romains).
- L'existence d'une classe riche (facilitée par l'existence de l'esclavage).
- Et nous voudrions aborder les principes aux époques qui ont marqué l'évolution de tourisme.

### Les Grecs :

Proche de mer, ils apprécient le voyage d'agrément, le thermalisme fait est apparition, en outre, la présence de sanctuaires célèbres attire vers la masse des foules de pèlerins.

### Les Romains :

L'architecture de loisir commence à prendre corps tant sur le plan des activités que sur celui des enveloppes bâties.

### Au 17<sup>ème</sup> siècle :

L'Angleterre voit la naissance véritable du tourisme et prémices de son évolution vers les formes actuelles ; ils vont posséder les moyens (nature, mer, archéologie, montagne).

### La Révolution Industrielle :

Modifie profondément la société, l'architecture du tourisme se voit orientée vers plus de modernité grâce à la conjugaison des facteurs suivants :

- Amélioration des moyens du transport.
- Accroissement des revenus.

---

<sup>5</sup> [prezi.com/4zke4puamkf2/touristique](http://prezi.com/4zke4puamkf2/touristique)

# Chapitre 1 : Cadre référentiel

- Changement des mentalités.

Au 20<sup>ème</sup> siècle :

Une période de transition entre 1905 jusqu'à 1935, l'environnement politique va se modifier, tout comme l'environnement économique, la clientèle va changer et le tourisme aristocrate va disparaître avec la classe des rentiers, le rythme saisonnier se modifie aussi. L'instauration des congés payés (en 1936), on observe alors un engouement pour le tourisme qui se trouve appréciée à sa juste valeur.

L'idée des clubs de vacances se matérialise à travers la création de complexe hôtelier offrant les services d'hôtellerie habituels mais également des espaces de loisirs et de détente « piscine ou plage, espace de jeux et sport...etc. ».

I-3- Les besoins du tourisme :

- Besoin de loisir.
- Besoin de contacter.
- Besoin de dépaysement.
- Besoin de découvrir d'autre culture.
- Besoin de vacances, de repos.
- Besoin d'affaire



Figure 01 : représentation du repos  
Source :<http://www.voyagesadaptes.com/les-gets/>

I-4- Types du tourisme :

## Chapitre 1 : Cadre référentiel

I-4-1- Tourisme d'affaires : pour l'intérêt professionnel, mission au cours de laquelle on profite d'un petit séjour.



Figure 02 : hotel sybouse Annaba  
Source:<http://www.voyagesadaptes.com/les-gets/>

I-4-2- Tourisme de santé : pour améliorer la santé, à caractère récréatif (repos, thermalisme) ...etc.



Figure 03 : Tourisme de santé  
Source :<http://www.voyagesadaptes.com/ght>

## Chapitre 1 : Cadre référentiel

I-4-3- Tourisme scientifique : Déplacement pour des recherches d'exploitation scientifique.



Figure 04 : Tourisme scientifique  
Source : <http://www.web-libre.org/>

I-4-4- Tourisme culturel : Dépend de la culture des pays et les différents modes de vie.



Figure 05 : tourisme culturel  
Source : <http://www.nouveautourismeculturel.com/>

I-4-5- Tourisme écologique : Motivation pour préservation du bâtiment et de son environnement.<sup>6</sup>

---

<sup>6</sup> <http://atout-france.fr/content/tourisme-et-montagnes>



## Chapitre 1 : Cadre référentiel



Figure 06 : tourisme écologique  
Source : [www.emploi-vert.fr](http://www.emploi-vert.fr)

I-4-6- Tourisme sportif : Marqué par une motivation pour le sport.



Figure 07 : tourisme sportif  
Source : <https://www.pinterest.fr/>

I-4-7- Le tourisme de montagne :

Est le tourisme dans les massifs montagneux. Ce type de tourisme a besoin des équipements d'une grande taille : station intégrées de sport d'hiver. D'autre part, il nécessite de contrôler les flux touristiques afin de préserver l'environnement.

I-4-7-1- Introduction :

## Chapitre 1 : Cadre référentiel

Initialement la notion de « tourisme montagnoux » est un élément que nous avons inséré dans le chapitre précédant en tant que type de tourisme, vu l'importance qu'elle revête par rapport à notre sujet, nous lui avons consacré ce volet afin de l'étudier plus amplement. Tout on aborde ses différentes notions, les types et le rôle qui s'y déroulent, ainsi que les différents aspects qu'elle possède.

I-4-7-2- définition des notions :

❖ Une montagne : est une forme topographique de relief positif, à la surface de planètes telluriques, et faisant partie d'un ensemble — une chaîne de montagnes — ou formant un relief isolé. Elle est caractérisée par son altitude et, plus généralement, par sa hauteur relative. Il n'existe toutefois pas de définition unique de ce qu'est une montagne

❖ La notion de tourisme en zone de montagne :

Le tourisme en zone de montagne est un tourisme qui englobe les différentes activités qui se pratiquent dans les régions montagneuses telles que les activités culturelles (artisanat, visites des monuments et sites historiques) et concerne aussi les activités sportives pratiquées dans l'espace montagneux et qui contribuent à l'animation de la montagne en offrant aux touristes des bienfaits thérapeutiques : le corps et la détente par le climat et l'air pur qui y régnent<sup>7</sup>



Figure 08 : le tourisme de Montagne  
Source : <https://infodujour.fr/>

<sup>7</sup> <https://halshs.archives-ouvertes.fr/halshs-01183401>

### ❖ La notion de tourisme de montagne :

Le tourisme dans les massifs montagneux. Ce type de tourisme a besoin des équipements d'une grande taille : station intégrées de sport d'hiver. D'autre part, il nécessite de contrôler les flux touristiques afin de préserver l'environnement.



Figure 09 : le tourisme de Montagne  
Source : <https://www.abime-concept.com/>

### I-4-7-3- la montagne en Algérie :

En Algérie La montagne joue un rôle important dans les domaines de la diversité Biologique (diversité des paysages, des unités de végétation, des taxons, des espèces endémiques etc.), du climat (milieux plus humide), des ressources hydrauliques (châteaux d'eau de l'arrière-pays), des ressources minières, démographiques (un quart de la population du pays vit dans ces zones), historiques et préhistoriques (foyers d'anciennes civilisations et symbole de la résistance algérienne durant la guerre de libération).

Actuellement la montagne constitue un système faiblement intégré à l'économie Nationale. Certaines régions montagneuses sont en péril et soumises à des mécanismes de

## Chapitre 1 : Cadre référentiel

dégradation de leurs ressources biologiques et édaphiques. Tel est le cas du massif des Beni Chougrane (Wilaya de Mascara).

Posons tout d'abord quelques définitions que l'observation et l'étude de terrain commande. Le tourisme est conditionné par deux éléments déterminants : le déplacement et le rêve.

Le déplacement entraîne le voyage quel que soit le mode de locomotion, le changement du cadre de vie quotidien, tant dans le domaine de l'hébergement que dans celui de la nourriture, donc le dépaysement avec tous ce que cette notion implique dans le changement du comportement de l'individu et du groupe, Le rêve, c'est la motivation même du déplacement, avec sa traduction de liberté, de découverte, d'un temps plus long consacré à une ou plusieurs activités favorites et surtout le changement du rythme par rapport à l'activité professionnelle

### I-4-7-4- Les objectifs du tourisme montagnoux sont :

- 1- La viabilité économique
- 2- La prospérité au niveau local
- 3- La qualité de l'emploi
- 4- L'équité sociale
- 5- La satisfaction des visiteurs
- 6- Le bien être des communautés
- 7- La richesse culturelle intégrités physique
- 8- Diversité biologique
- 9- Utilisation rationnelle des ressources
- 10- Pureté de l'enivrement

### I-4-7-5- le rôle de tourisme montagnoux :

1-Exploiter de façon optimum les ressources de l'environnement qui constituent un élément clé de la mise en valeur touristique, en préservant les processus écologiques essentiels et en aidant à sauvegarder les ressources naturelles et la biodiversité .

2-Respecter l'authenticité socioculturelle des communautés d'accueil, conserver leurs atouts culturels bâtis, vivant, leurs valeurs traditionnelles et contribuer à l'entente et à la tolérance interculturelle.

## Chapitre 1 : Cadre référentiel

3-assurer une activité économique viable sur le long terme offrant à toutes les parties prenantes des avantages socio-économiques équitablement répartis, qui contribuent

I-5- Les différentes formes de Tourisme :

On peut distinguer plusieurs formes de tourisme selon :

le lieu où s'exerce le Tourisme, l'emplacement :

Le tourisme bleu (balnéaire) :

On appelle tourisme bleu le tourisme ayant pour destination les vacances au bord de la mer.



Figure 10 : Le tourisme bleu (balnéaire)  
Source : <http://www.lindus.fr/>

Le tourisme vert (ou rural)

## Chapitre 1 : Cadre référentiel

Le tourisme vert correspond aux vacances à la campagne. Les activités les plus pratiquées en espace rural sont la pêche, le vélo et la randonnée, suivies d'autres loisirs de nature comme le golf, l'équitation, l'escalade.



Figure 11 : Le tourisme vert (ou rural)  
Source : <http://www.laboissiere.org/>

### □□ Le tourisme montagnard (ou blanc en hiver)

C'est le tourisme à la montagne, la France occupe la première place pour la surface skiable : 11800 km carré (Italie : 1350, Autriche : 1050 et Suisse 959 km carré), soit 30 % du domaine mondial. La montagne est marquée par des pics de fréquentation très importants lors des vacances de Noël, de février et de Pâques et généralement par une double saisonnalité.



Figure 12 : Le tourisme montagnard  
Source : <https://www.la-croix.com/>

## Chapitre 1 : Cadre référentiel

□□ la durée :

□□ Tourisme organisé (séjours) : grâce au tour opératoire, qui organise le séjour, le touriste arrive à connaître dans le complexe une certaine aire touristique.

□□ Tourisme « short breaks » : tourisme de court durée, typique de week-end ou de passage, ces voyageurs qui durent seulement quelques jours, souvent sont organisés de façon autonome par les visiteurs, concernant les principales villes d'art ou les régions intéressantes du point de vue touristique.

□□ la taille du groupe :

□□ Tourisme de masse : intéresse une tranche sociale extrêmement vaste et articulée, avec motivation privée ou de travail, il s'agit de la typologie la plus considérable.

□□ Tourisme ambiant : c'est un tourisme pratique pour les jeunes et les familles qui voyagent en général avec ses propres moyens de locomotion, et qui pratiquent des activités naturalistes, comme safari photographiques... les destinations sont situées dans les zones naturels.

□□ le budget :

□□ Tourisme de luxe : c'est le tourisme qui fréquente localités renommées, luxueuses et réservées utilisant résidences et moyens de transport privés, sans la nécessité de dépendre du personnel du secteur, lieux pratiqués par des personnes de revenu élevé utilisant avions et hôtel de luxe et donnant privilège à la détente l'évasion, la recherche du bien-être.

□□ Tourisme social : intéresse les activités touristiques à bas prix, il s'agit en général d'un voyage économique, un service de transport en bus.

□□ l'âge :

□□ Tourisme Juvénile (des jeunes) : il s'agit d'un tourisme pour enfant et jeunes qui ne voyagent pas avec leur propre famille, des colonies de vacances à la mer et à la montagne.

□□ Tourisme fitness (3ème âge) : c'est un nouveau phénomène où le touriste voyage avec ses propres moyens de locomotion, le séjour déroule dans des fermes situées dans des zones isolées immergés dans des espaces verts.

□□ Mode d'hébergement :

## Chapitre 1 : Cadre référentiel

Hôtellerie : Appelée également industrie hôtelière est une activité qui regroupe l'ensemble des établissements qui proposent un service d'accueil à des clients pendant une durée déterminée.

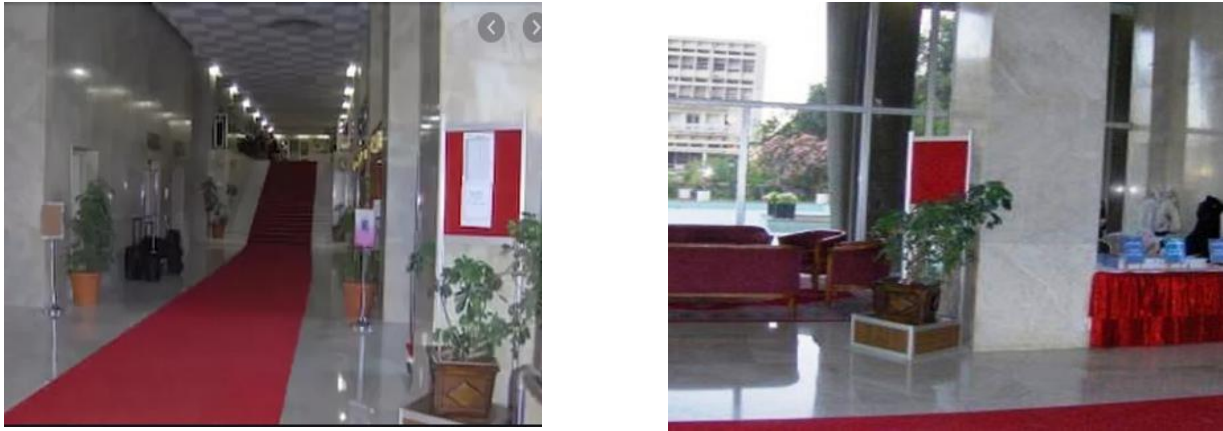


Figure 13/14 : hotel sybouse Annaba  
Source :<http://www.voyagesadaptes.com/les-gets/>

Cette activité est souvent associée à deux autres secteurs « hôtellerie-restauration-café ».

Village de vacances : Un village de vacances, ou centres de vacances, aussi familièrement appelé club de vacances ou centre de villégiature, est un hébergement touristique organisé en plusieurs bâtiments, tels que des appartements, des bungalows ou des chalets, et proposant des services liés à l'hôtellerie, ainsi que des équipements et des activités de loisirs.



Figure 15 : Village de vacances  
Source :<http://www.voyagesadaptes.com/les-gets/>



## Chapitre 1 : Cadre référentiel

Résidence secondaire : une résidence secondaire ou « occasionnelle » est une habitation servant notamment de logement de villégiature à ses propriétaires ou locataires, ceci uniquement pour des périodes de courtes durées durant l'année (vacances, week-end, loisirs, etc.).



Figure 16 : Résidence secondaire  
Source : <https://propietes.lefigaro.fr/>

Camping : est une activité qui consiste à rester au même endroit sous une tente.



Figure 17 : Camping  
Source : <https://www.arriou.com/>

## Chapitre 1 : Cadre référentiel

Caravaning : est un loisir consistant à se déplacer en véhicule récréatif.



Figure 18/19 : Caravaning

Source : <https://www.pinterest.fr/pin/313352086545276514/>

Croisières : il s'agit d'un voyage planifié entre différents ports (d'un même pays ou de plusieurs pays) afin de découvrir les merveilles d'une culture, grâce à des sorties organisées en bateau.



Figure 20 : Croisières

Source : <https://www.professionvoyages.com/>

### I-6- Les Ressources Touristique :

Ils constituent la condition de base du développement touristique, on distingue deux types :

#### □□ Les ressources naturelles :

L'espace touristique est composé des différentes ressources naturelles : relief, paysage, climat, mer, rivières, fleuves et lacs, faune et flore.

## Chapitre 1 : Cadre référentiel

Pour la plupart des pays touristique les ressources naturelles constituent un élément essentiel dans le choix de leur destination. En effet, Le patrimoine naturel constitue l'une des ressources économiques qui permet de répondre à une demande de tourisme international.

A condition que cette exploitation touristique des lieux naturels ne doit pas les détruire, ni les dégrader, ce qui suppose une protection efficace et une valorisation de ces sites par des équipements appropriés.

### □□ Les ressources artificielles :

Des éléments créés par l'homme qui peuvent constituer un potentiel touristique très intéressant ; les monuments, les musées...le patrimoine historique, artistique et culturels hérités des générations précédentes.

### I-7- Le rôle du tourisme :

#### □ Rôle politique :

- Favorise par le biais de l'expérience de prise de conscience internationale
- Favorise la connaissance des pays aux étrangers et leur donne une importance au niveau nationale.
- Permet un mouvement d'affaire interne entre les pays.

#### □ Rôle économique :

- Permet l'équilibre de la balance commerciale
- Favorise le développement régional « décentralisation »
- Incite par son ampleur à un aménagement du territoire de façon plus équilibrées.
- Réduction du chômage par l'intermédiaire des emplois offerts directs et indirects.

#### □ Rôle social :

- Possibilité d'échapper à un environnement de plus agressif et pollué.
- Récupération des forces productives.
- Evasion, déplacement par rapport aux contraintes de la vie quotidienne.
- Communication entre les individus.
- Changement des structures et institutions sociales du pays surtout récepteur.

#### □ Rôle culturel :

- La découverte de nouveaux horizons, nouvelles cultures, nouvelles histoires et les traditions des pays et du peuple.
- Le désenclavement des régions et forces actives.

## Chapitre 1 : Cadre référentiel

I-8- Les facteurs influant sur le tourisme :

- Elévation du niveau de vie.
- Existence de merveilleux sites
- Facilité de transport
- Facilité des échanges
- Suppression d'entrave
- Administrations et douanières.



- Trouble politique
- Trouble économique surtout monétaire
- Insuffisance ou inexistence du transport
- Détérioration du niveau de vie et là
- Hausse des prix
- Les guerres.

### CONCLUSION

Nous avons tenté dans ce chapitre de faire le point sur les notions, tourisme, tourisme de montagne, , analyse des complexes touristique du montagneux)

La définition du tourisme et de ses différents types est liée aux différents aspects et critères, en raison de la spécificité de l'activité touristique qui dépend aussi des autres secteurs économiques.



## Exemple 01 : Complexe touristique « Djoglo Bungalow » en Indonésie

### I. Présentation du projet :<sup>1</sup>

- ✓ Architecte : MNNT-DS
- ✓ Lieu : Komp Araya Business Center Ji Raya Panjisurso Indonésie
- ✓ Responsable principale : FelandoMadjif
- ✓ Superficie : 13302.0m<sup>2</sup>
- ✓ Année de réalisation : 2015
- ✓ Fabricant : Gafkholer



Figure 21 : Façade principale, Djoglo Bungalow Source : <http://www.archdaily.com>

### I.1. Etude du plan de masse :

- Le parc est limité par 3 routes mécaniques
- On remarque une belle nature avec des arbres à verdure permanente
- Le complexe est entouré par une clôture de végétation
- Le complexe est limité par 3 voies mécaniques les chemins piétons sont organisés d'une manière qui facilite la circulation
- On remarque que les parkings 7 parking d'une capacité de 1000 places et les accès mécaniques du parc se trouvent dans les extrémités
- Il y a plusieurs voiries mécaniques intérieures qui assurent l'accessibilité à chaque édifice et cheminement piéton pour faciliter la circulation entre les différents espaces.



Figure 22: Plan d'aménagement, Djoglo Bungalow Source : <http://www.archdaily.com>

<sup>1</sup> <http://www.archdaily.com>, Décembre 2017

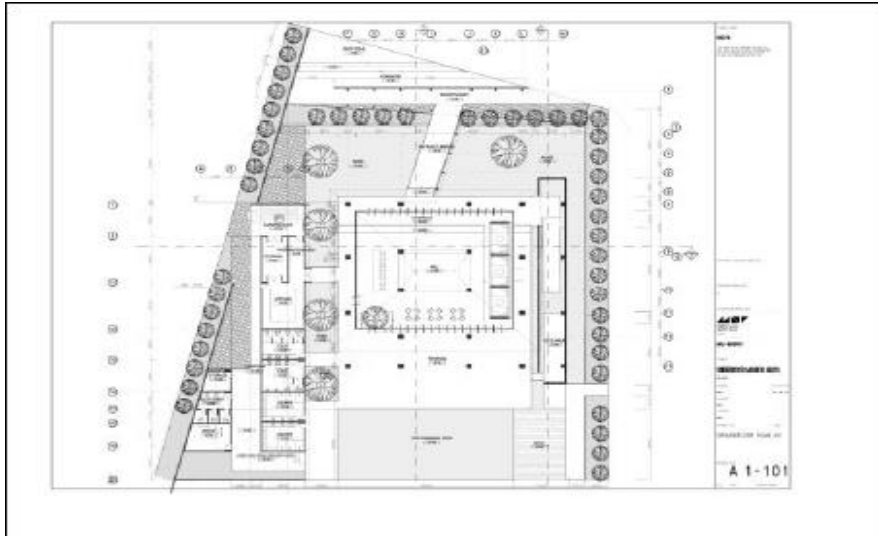


Figure 23: Plan de masse, Djoglo Bungalow Source : <http://www.archdaily.com>

## I.2. Forme et composition :

Le terme jogolo est également utilisé pour signifier le type de toit en javanais construit par la tuile en terre cuite avec la partie centrale en hausse du toit soutenu par quatre colonnes principales de bois ou plus le toit formé d'une structure pyramidale avec la partie centrale est plus grand et plus raide joglo se compose de deux partie le pendopo et le dalem le pendopo est la partie avant de jogol qui est utilisé pour recevoir des invités ou comme salle de réception le dalem est les sections intérieurs avec enceintes murée et des chambres comme la chambre et la cuisine.



Figure 24 : Toiture, Djoglo Bungalow Source : <http://www.archdaily.com>

### I.3. Etude des façades :

- C'est l'horizontalité qui domine
- Une grande porte d'entrée en verre
- On trouve des éléments décoratifs verticaux pour briser l'horizontalité
- Le choix des matériaux est judicieux : Le verre pour la transparence composition avec la lumière et par soucis d'intégration et d'effacement dans l'horizontalité naturelle
- L'utilisation des bois un matériau écologique qui crée un équilibre entre plein et vide et une légèreté dans la composition

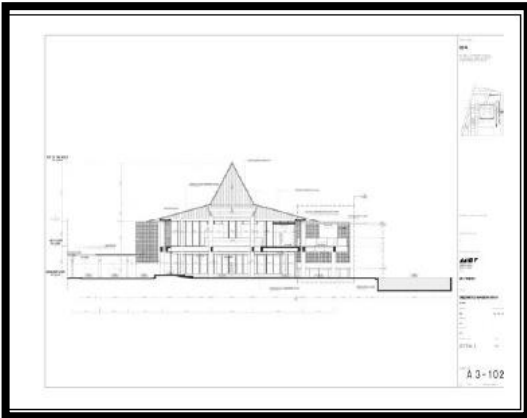


Figure 25 : Façade principale, Djoglo Bungalow Source : <http://www.archdaily.com>



Figure 26 : Façade postérieure, Djoglo Bungalow Source : <http://www.archdaily.com>

### I.4. Structure et matériaux :

L'utilisation de matériaux modernes tels que le verre et l'acier ont permis au dalem d'un Jogolo une nouvelle interprétation dans l'expériences spéciale le mur en bois massif typiquement a été remplacé par la paroi de verre permettant une plus grande connexion entre l'intérieur et l'extérieur en absorbant la vue des montagnes environnantes tout en maintenant l'intimité l'utilisation de béton terra cota creusé sur le pendopo permet a la brise fraiche sans obstruction de la ville de Malang à l'intérieur de l'espace la structure traditionnelle du toit typiquement faite de tuile de terra cota est remplacé par le bardeau moderne de toit créant un regard plus contemporain.





Figure 27 : Intérieur, Djoglo Bungalow  
Source : <http://www.archdaily.com>



Figure 28 : Escalier, Djoglo Bungalow  
Source : <http://www.archdaily.com>

## II. Synthèse :

- Hébergement inscrit dans une montagne
- Structure en bois
- L'utilisation des matériaux écologiques et recyclables qui respecte la nature
- Utilisation de toit incliné à 4 pans
- Capacité en relation avec la taille du projet
- Utilisation des formes régulières simples
- L'aménagement extérieur crée l'harmonie entre l'intérieur et l'extérieur et assure l'équilibre avec la nature
- Le respect de l'architecture traditionnelle de la région dans une vision contemporaine.

## Exemple 02 : Complexe touristique de Tikdja :

### I. Présentation générale :

#### I.1. Situation géographique :

- Les deux complexes touristiques de Tikdja au sud et Tala-Guilef accueillent plus de 500.000 visiteurs par an.

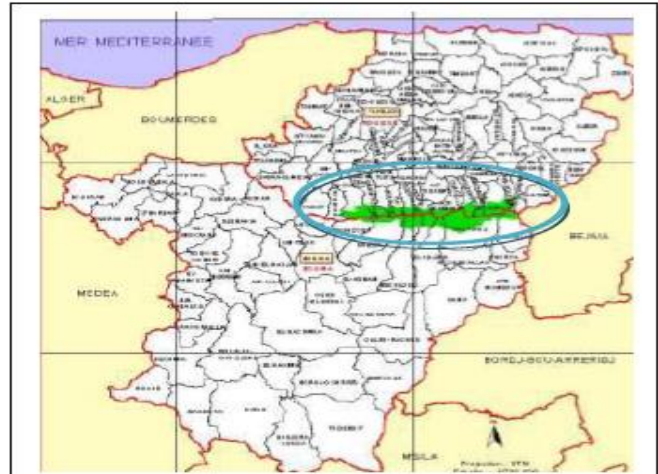
#### I.2. Tikdja :

Est un site touristique situé à l'est de la wilaya de Bouira, à 1475m d'altitude au cœur de la chaîne montagneuse du Djurdjura et siège administratif du Parc National et Biosphère de

L'UNESCO du même nom. Tikdja, qui dans les années 1990 est devenue une commune, est connue à l'échelle nationale, et encore peu à l'échelle internationale.

- Le patrimoine infrastructural du centre national des sports et des loisirs de Tikdja recèle une superficie globale de 62 110 m<sup>2</sup> Allongé selon une Direction Est Ouest sur 50Km de longueur et une largeur de 03 à 10 km.

D'ossature générale calcaire, le Djurdjura est subdivisé en trois grands massifs : A l'ouest : le massif de Haïzer (2164 m) Au Centre : le massif de l'Akouker (2305 m) A l'Est : le massif de L'alla Khadîdja (2308 m) D'une superficie totale de 18550 Ha, le Djurdjura est un Parc de haute montagne, compris entre 600 et 2308 m d'altitude



**Carte 1 :** Situation géographique Parc de Djurdjura–Bouira-Algérie -  
*Source :* [www.google.com](http://www.google.com)



**Figure 29 :** le patrimoine naturel de Tikdja  
*Source :* <http://FbTourismeAlgérie.com>, Janvier 2018

## partie 1 : Chapitre 2 analyse des expériences

### I.3. Les infrastructures :

- Le site touristique de Tikjda est composé de deux unités : Tikjda et Djurdjura.



Figure 30 : les unités Djurdjura et Tikjda  
Source : <http://FbTourismeAlgérie.com>, Janvier 2018



Figure 31 : Hôtel de Tikjda Source :  
<http://FbTourismeAlgérie.com>, Janvier 2018



Figure 32 : Chambre single Source :  
<http://FbTourismeAlgérie.com>, Janvier 2018



Figure 33 : chambre double Source :  
<http://FbTourismeAlgérie.com>, Janvier 2018

Hôtel : composé de deux blocs d'une centaine de chambres et de différents types, singles, doubles, triples, suites et duplex

Hébergement : des plus confortables et une vue imprenable sur le mont LALLA KHDIDJA et sur le jardin.  
De 20 chambres



Figure 34 : Hébergement Tikjda Source :  
<http://FbTourismeAlgérie.com>, Janvier 2018

## partie 1 : Chapitre 2 analyse des expériences

. Un restaurant : à 150 places, Dans un cadre clair et chaleureux, le restaurant est situé en terrasse vitrée donnant sur le jardin avec balançoire, jeux pour enfants, véritable musée de l'outil de la vigne, du vin et de forgeron, le restaurant a une capacité de 130 places assises : en deux salles.

Une cafeteria : à 2 salons de 80 places ainsi que 4 terrasses de 250 places.



Figure 35 : Restaurant *Source* :  
<http://FbTourismeAlgérie.com>, Janvier 2018



Figure 36 : Cafétéria *Source* :  
<http://FbTourismeAlgérie.com>, Janvier 2018

### I.4. Quant aux équipements sportifs :

Ils sont nombreux et diversifiés : 2 salles de musculation, 2 terrains, l'un combiné, l'autre de pétanque, 1 sauna, 1 salle de soins, Djurdjura Parapente : est un club de vol libre en plein cœur du massif du Djurdjura en Algérie. L'objectif du club est de faire découvrir les sports aériens et de montagne dans le respect des valeurs du parc national du Djurdjura, promouvoir l'environnement privilégié de ce site unique. L'emblème de notre club est le Vautour, percnoptère et fauve, espèces protégées.



Figure 37 : Parapente Djurdjura *Source* :  
<http://FbTourismeAlgérie.com>, Janvier 2018



Figure 38 : Mont de Tikjda *Source* :  
<http://FbTourismeAlgérie.com>, Janvier 2018

### **III. Synthèse :**

Le parc national de Tikjda souffre d'un manque flagrant de structure d'aménagement et de réception susceptibles d'engendrer des ressources, dont pourraient bénéficier la région pour sa préservation et son développement.

### **Conclusion :**

L'écotourisme reste un tourisme d'avenir car appliqué et organisé par des personnes compétentes, il peut soutenir plus efficacement que toute autre industrie le développement de régions reculées et de manière durable.

L'écotourisme doit appliquer par l'utilisation des matériaux moderne écologiques, économiques et recyclables qui respectent la nature et le projet doit s'intégrer parfaitement avec son environnement

L'étude des exemples abordés dans ce chapitre vont nous aider à élaborer notre démarche programmatique pour pouvoir ensuite aborder notre projet qui sera avenacé dans le prochain chapitre.

### **Conclusion de la première partie :**

Nos recherches bibliographiques qui consistent à définir tous les concepts qui sont en relation avec l'éco-tourisme, notamment le tourisme, et toutes ses dimensions, ainsi que l'analyse des exemples existants et livresques nous a permis de capturer une image globale sur le projet.

Toute cette démarche nous a permis de bien comprendre la vocation de notre projet et les objectifs que nous devons atteindre par la conception architecturale que nous avons proposé, après avoir étudié l'ensemble de composantes qui doivent constituer notre projet, accompagné par un raisonnement métaphorique qui lui rajoute de la valeur et de l'abstraction mais aussi du sens.

**Deuxième partie :  
Approche analytique**

### **Introduction :**

L'objet de ce chapitre est de présenter la géographie de Guelma, ainsi qu'un aperçu historique et économique, naturelle pour ressortir le et la zone adaptée à notre projet et après avoir délimiter notre zone d'étude avec quelques caractéristiques physiques déterminantes qui va enrichir notre sujet de recherche.

Après avoir constitué la base de connaissances nécessaire, et pour mieux répondre à l'objectif principal de notre recherche et de vérifier l'hypothèse tracée.

On a opté dans une deuxième partie pour l'analyse et le diagnostic de la wilaya de Guelma en générale et la commune de bendjerah en particulier avec toutes ses dimensions, tous ses usages et les différentes appropriations, afin d'en faire ressortir les atouts et les faiblesses et d'essayer notamment de remédier à toute défaillance tirée par notre analyse.

Pour cela on va :

essayer dans un premier temps de faire une présentation de territoire Guelma ainsi que ses principales caractéristiques, après on va tracer l'historique de la ville afin d'en tirer le riche histoire de sa ville, aussi les caractéristiques des montagnes de la wilaya - Dans un deuxième temps on va faire une présentation et analyse (le diagnostic) de commune de cas d'étude << Maouna >>

En ce qui concerne notre projet on va essayer dans le chapitre suivant de formuler des enjeux qui vont répondre à nos objectifs prédéfinis, ainsi que les stratégies élaborées pour y'arriver.

Ces enjeux vont par la suite nous amener à proposer les scénarios adéquats et d'intervenir sur le site.

### **1 – analyse territoriale de Guelma :**

#### **1.1-Présentation de Guelma :**

##### **La situation :**

-La wilaya de Guelma se situe au Nord-est du pays et constitue, du point de vue géographique, un point de rencontre, voire un carrefour entre les pôles industriels du Nord (Annaba et Skikda) et les centres d'échanges au Sud (Oum El Bouaghi et Tébessa), outre la proximité du territoire Tunisien à l'Est. Comptant 460.918 habitants (Année 2001), elle couvre une superficie de 3.686,84km<sup>2</sup> (soit une densité de 125 hab. /Km<sup>2</sup>)

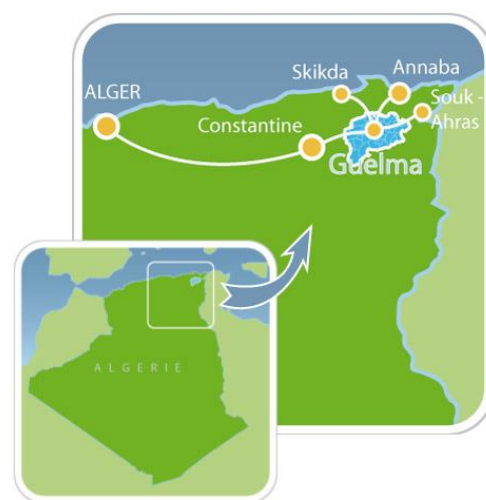


Figure 39 : La situation de la wilaya de Guelma

Source : www.google.com

## Partie 2 : chapitre 1- Guelma et son territoire

### Les limites :

La wilaya de Guelma est limitée par :

- La wilaya d'Annaba au Nord,
- La wilaya d'ElTarf au Nord Est,
- La wilaya de Souk Ahras à l'Est,
- La wilaya d'Oum El Bouaghi au Sud,
- La wilaya de Constantine à l'Ouest,
- La wilaya de Skikda au Nord-Ouest.

-Du point de vue administratif, la wilaya de Guelma se subdivise en 10 daïras, totalisant 34 communes dont 07 urbaines, 12 semi urbaine et 15 rurales.



Figure 40 : Les limites de la wilaya de Guelma

www.google.com

### - Organisation administrative de wilaya :

La commune de Guelma est située au centre de la wilaya, Elle est limitée par :

- Au Nord : les communes de Héliopolis ; El- fedjoug, Guelaat bousbaa.
- A l'Est : la commune de Belkheir.
- A l'Ouest : la commune de Medjez Ammar.
- Au sud : la commune de Bendjerrah.

### Synthèse :

Une situation géostratégique, ou elle constitue, du point de vue géographique, un point de rencontre, voire un carrefour entre les pôles industriels du Nord (Annaba et Skikda) et les centres d'échanges au Sud (Oum El Bouaghi et Tébessa).

### 1.2-histoire de la wilaya de Guelma :

-Guelma, comme la majorité des anciennes villes de la région, d'innombrables empreintes historiques ont forgées son existence et sa civilisation, car elle existe depuis la préhistoire.

-Au vu des richesses agricole et hydrogéologique, Guelma fut occupée au XII siècle avant J.C d'où les phéniciens s'installèrent sur son territoire et qu'ils la nommèrent dans le temps CALAMA.

-Durant la période carthaginoise et punique, ou CARTAGE devient une capitale florissante, GUELMA a joué un très grand rôle comme ville de transit, et commerciale jusqu'à l'arrivée des Romains, « ou GUELMA a représentait la frontière entre les deux provinces de Carthage et Cirta au 1<sup>er</sup> siècle avant J.C.

-Au 2<sup>ème</sup> siècle après J.C Guelma fut ravagé par un tremblement de terre, et elle fut détruite en partie, une autre fois durant la période vandale par les guerres.

-Lors de la période Byzantine Guelma fut reconstruit, et les restes de l'enceinte de la ville



## Partie 2 : chapitre 1- Guelma et son territoire

actuelle témoigne de la date de 532 après J.C exploits glorieux jusqu'à l'indépendance.

-Au VII siècle, la ville fut conquise par les musulmans, en jouant son ancien rôle de carrefour commercial, et point de rencontre, vu sa situation géographique stratégique.

-Au XVI siècle, lors du pouvoir de l'empire authoman (Turque), Guelma, a eu une influence plus, au moins franche sur toute la province, et elle restera ainsi, jusqu'à l'invasion française, d'où la population Guelmoise à jouer un très grand rôle lors de l'occupation du constantinois, en puis la date du 8 mai 1945 est restée comme date qui symbolise l'héroïsme des habitants de cette région, et qui à continuer les mêmes exploits glorieux jusqu'à l'indépendance.

-Guelma est une ville, connue depuis la préhistoire, car c'est une région favorisée par ses voies d'eau, ses richesses agricoles, et ses défenses naturelles.

### **1.3- les caractéristiques de la wilaya :**

#### **-La climatologie :**

-La wilaya de Guelma se caractérise par un climat subhumide au centre et au nord, et semi-aride au sud, doux et pluvieux en hiver, chaud en été avec une température variant entre 4c en hiver a 35.4c en été.

-Le climat joue lui-même un rôle important dans les activités de l'homme, parmi ces activités le tourisme qui reste une activité tributaire des conditions climatiques de la région, il peut constituer un facteur favorable.

#### **-la température :**

-Le facteur de la température de l'air a une grande influence sur le bilan hydrique du fait qu'il conditionne l'évaporation et l'évapotranspiration réel.

-La courbe de température montre que le maximum des températures est atteint en Juillet 34.94C°, alors que le minimum est observé en Janvier avec une valeur de 10.08°C La température moyenne annuelle est de l'ordre de 24.07°C.

#### **- L'humidité relative de l'air :**

L'humidité au niveau de la région de Guelma montre une variation rapide durant la période diurne qui chute pendant la matinée, et qui reprend entre 13 et 16h, qui s'accélèrent entre 16 et 18h.

## Partie 2 : chapitre 1- Guelma et son territoire

### - les vents :

La région est exposée aux effets du vent du Nord- Ouest en particulier avec une fréquence annuelle de 23,77% et une fréquence maximale pendant le mois de décembre de 33.69% sont également soumis à nord-est. Ou les effets du vent froid jusqu'à la fréquence Inferieur durant le mois de juillet 32%.

### 1.4 - Les potentialité culturelle :

#### -Les sites et les monuments historiques :

- La nécropole de Roknia abritant plus de 3000 dolmens.
- Le théâtre Romain de Guelma d'une capacité de 4500 places.
- Les vestiges Antique de thibilis a Sellaoua Announa.
- La piscine Romaine de Hammam Bradaa.
- le jardin archéologique.
- La vieille mosquée Elatiq a Guelma.
- Le théâtre municipal (19 Emme siècle).
- La Zaouïa de Cheikh Hafnaoui Bedyar a Nadour.



Figure 41 : Les potentialité culturelle

Source : sdatguelma.com

## Partie 2 : chapitre 1- Guelma et son territoire

### 1.5-les potentialités naturelles :

**-la cascade « Hammam Debagh »** La cascade de Hammam Debagh est l'une des Grandes attractions de la wilaya de Guelma, L'insolite « Cascade pétrifiée », constitue un Site pittoresque merveilleux de réputation, se situe à 15 km de la ville de Guelma à l'est de l'Algérie et est une des nombreuses stations de cette région.



Figure 42 : hamam debagh

Source : google earth

### - la couverture forestière :

Les forêts de Guelma présentent une ressource naturelle importante, cette dernière doit être protégée et bien exploitée dans les divers domaines de développement. Elles occupent plus de **31% (116 864 Ha)** de la superficie totale de la wilaya (**368 624 Ha**).

Les forêts denses se localisent dans la partie Est de la Wilaya de **Guelma**, où le taux de couverture est plus élevé, ces forêts sont réparties sur les communes.

-Les principales forêts domaniales de la wilaya de Guelma sont :

1-La forêt domaniale de Mahouna avec une superficie de 2055 Ha (commune de Bendjerrah).

## Partie 2 : chapitre 1- Guelma et son territoire

- 2- La forêt domaniale de Taya avec une superficie de 982 Ha (commune de Bouhamdane).
- 3- La forêt domaniale de Beni Salah avec une superficie de 12 657 Ha (commune de Bouchegouf)
- 4- La forêt domaniale d'Oued Touta dans la commune de Bouati Mahmoud avec une superficie de 224 Ha.
- 5- La forêt domaniale de Sellaoua Announa avec une superficie de 150 Ha.



Figure 43 Forêt de la Mahouna



Figure 44 Forêt de bni Salah

### - les régions montagneuses

:

La géographie de la région se caractérise par un relief très diversifié, offrant des sites et des Paysages naturels d'une beauté exceptionnelle et d'une richesse naturelle inestimable par la Multitude des espèces végétales et animales, qui peuvent être exploités.

Parmi les sites naturels et les paysages les plus importants, il y a lieu de citer :

**-Djebel Mahouna** : il culmine à 1411 m d'altitude par rapport au niveau de la mer, on y trouve la forêt récréative de Mouna, un paysage forestier très riche et très varié et qui

## Partie 2 : chapitre 1- Guelma et son territoire

S'étendent sur environ 1055ha

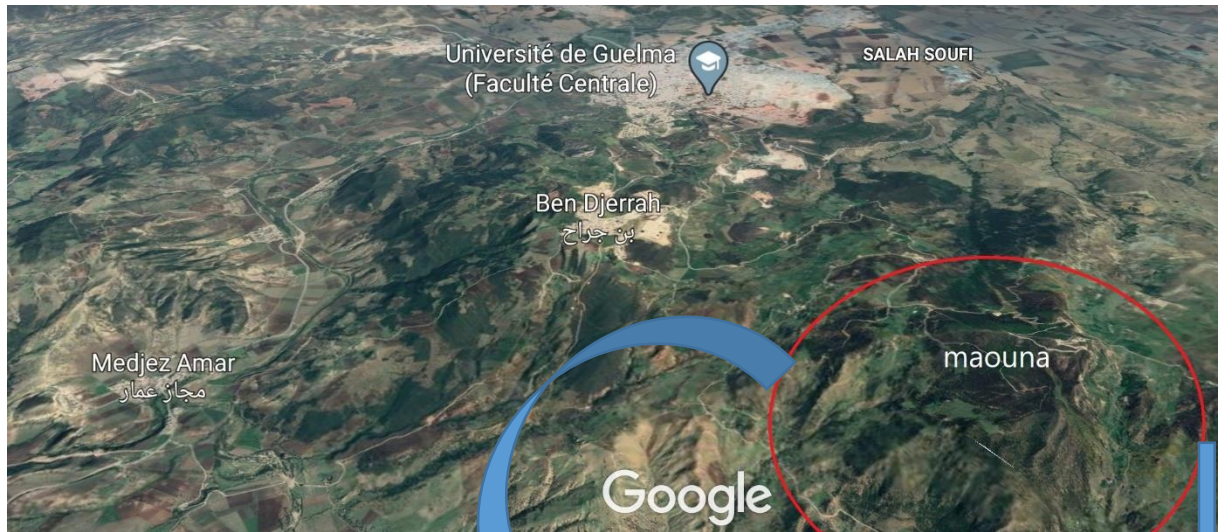


Figure 45 Montagne de la mahouna

Source : [www.google.com](http://www.google.com)



Figure 46 Montagne de la mahouna

Source : [www.google.com](http://www.google.com)

**-Djebel Announa** : il culmine à 961 m d'altitude par rapport au niveau de la mer, elle comporte une richesse culturelle très importante « les vestiges romaine thibilis » patrimoine classée

## Partie 2 : chapitre 1- Guelma et son territoire

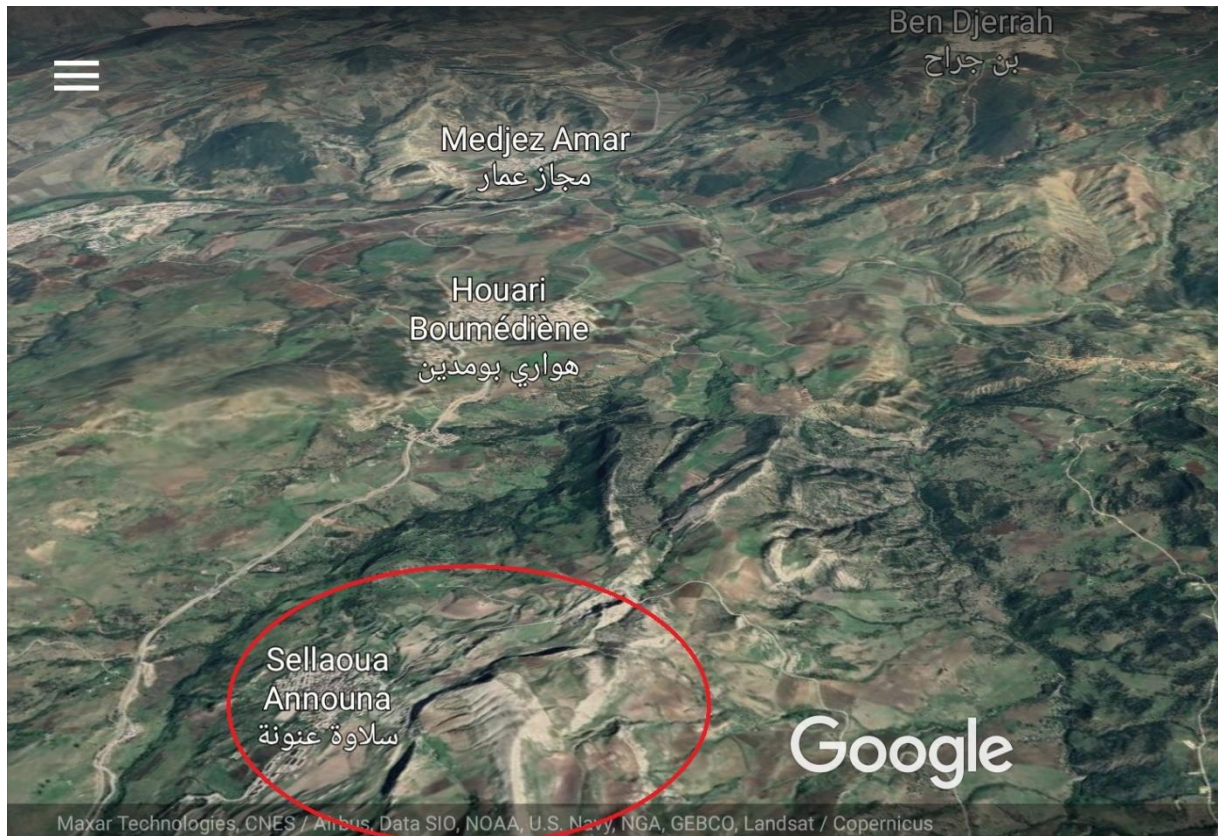


Figure 47 Montagne de Sallaoua Announa

Source : [www.google.com](http://www.google.com)



Figure 48 Thibilis Sallaoua Announa

Source : [www.google.com](http://www.google.com)

### -La richesse agricole :

De par l'aspect du relief de région, on distingue deux zones de potentialités qui

- correspondent a des types bien différenciés d'agriculture : « Zone de vallées ou de plaines, Zone inter-montagneuse »

## Partie 2 : chapitre 1- Guelma et son territoire

\*La répartition générale des terres dans le groupement de Guelma se caractérise par l'importance de la surface agricole totale (SAT) qui représente 73.33% de la superficie totale soit 22658 ha<sup>1</sup>, dont plus de la moitié (53 %) surface agricole utile (SAU) et 11% sont des parcours et des pacages.

### -les principaux oueds :

Oued Seybouse, Oued Bouhamdane, Oued Mellah, Oued Charef. Ani que les es barrages existant :

Le barrage de Hammam Debagh sur Oued Bouhamdane d'une capacité de 220 HM<sup>3</sup>Le barrage de Medjez Beggar (Ain-Makhlouf) d'une capacité de 2,786 HM<sup>3</sup>

### - la géographie :

-La wilaya de Guelma est caractérisée par une diversification en matière de sa géographie, ou on retient essentiellement une importante couverture forestière et le passage de la Seybouse qui constitue le principal cours d'eau.

1. Les montagnes occupent plus de 37% du territoire de la wilaya, Elles se distinguent par le massif des monts ; ces des points culminants dont ; Mahouna (Ben Djerrah) à 1 411m, Houara (Ain Ben Beidha) à 1 292m, Taya (Bouamrane) à 1 208 m et D'bagh (Hammam Debagh) à 1060 m.
2. Les plaines et les plateaux totalisent une superficie égale à 1 003.55 km<sup>2</sup>, soit 27.22% de la superficie totale.
3. Le reste de la wilaya se représentent comme continuité des monts constantinois, sous forme de collines et piémonts.

-Sur le plan touristique, le relief peut jouer un rôle important dans la structure du potentiel touristique naturel, D'abord, parce qu'il a contribué à former les paysages, Puis, parce qu'il commande les possibilités de pratiquer certaines activités inhérentes aux séjours touristiques.

### Conclusion :

- Guelma dispose d'atouts indéniables pour se faire une destination touristique émergente et durable, La wilaya de Guelma est marquée par un riche patrimoine touristique matériel et immatériel, ainsi que des sites et paysages naturels, montagneux, forestiers très important particuliers. un climat adorable.

Montagne de la Mahouna comporte une richesse naturelle et une variété climatologique qui peut animer et rendre Guelma un pôle d'attractivité et une destination touristique

## Chapitre 2 :

### Analyse de l'exemple existant

#### I- Hôtel el mountazeh « seraidi »

##### 1- Situation

L'hôtel est situé au nord du village de séraïdi qui se trouve à 17 Km de la ville de Annaba à une altitude de 800 m. Comme il est sur le point culminant, il domine la Baie de Annaba jusqu'à la pointe de la viole noire. Il possède une situation d'éminence.

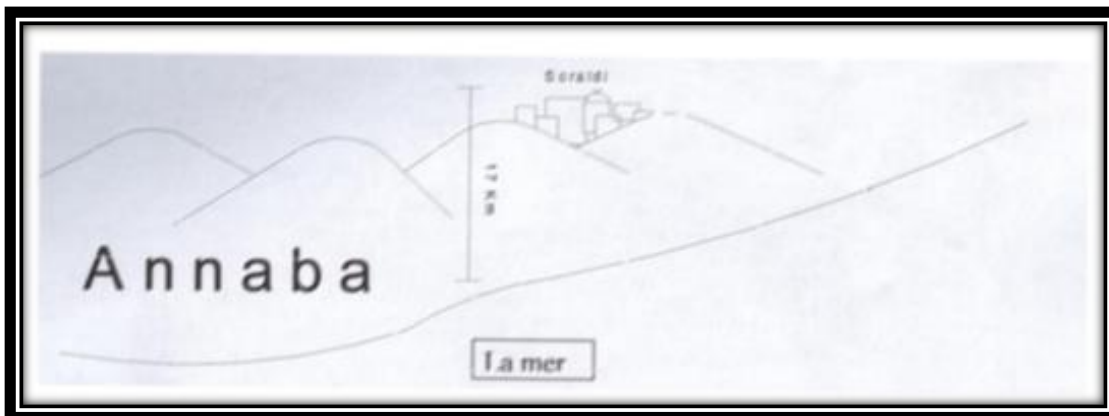


Figure 49 : profil  
Source [www.google.com](http://www.google.com)

##### 2- Contexte générale :

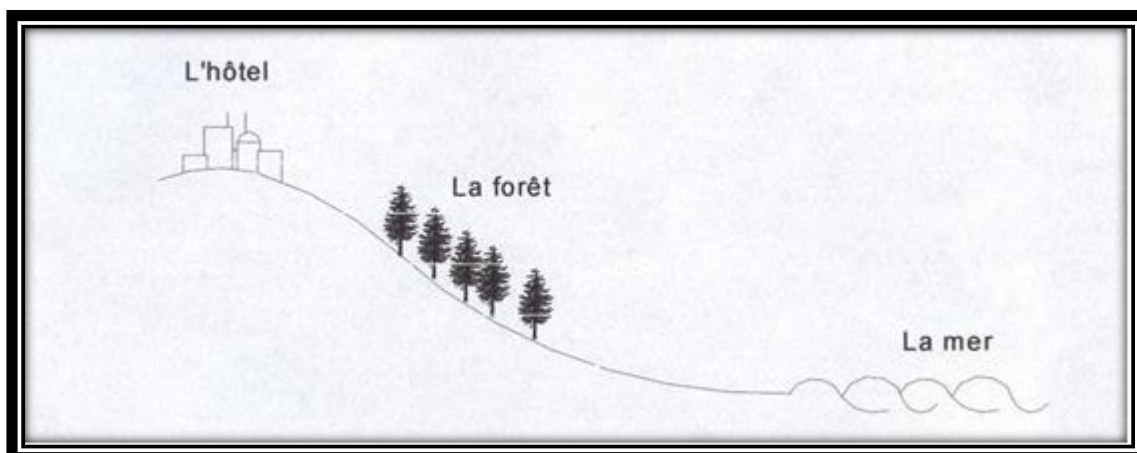


Figure 50 : profil  
Source [www.google.com](http://www.google.com)



## Chapitre 2 :

### 3- Etude de plan de masse :

#### 3-1- L'intégration du projet dans le site :

L'hôtel répond à la pente accidentée du terrain.

L'architecte a réussi à obtenir un jeu de volume très intéressant, ce qui mène à avoir une façade composée de deux niveaux (principale) et une autre composée de quatre niveaux (postérieure).



Figure 51 : profil

Source [www.google.com](http://www.google.com)

#### 3-2- L'intégration du projet dans le village :

Le village est doté d'une conception coloniale moderne très différente de la conception de l'hôtel qu'elle fait l'objet d'une conception traditionnelle. L'intégration Donc est par contraste.

#### 3-3- L'implantation de l'hôtel :

L'hôtel est un mono bloc qui s'étale sur quatre niveaux ; deux sous-sol, un rez-de-chaussée, et un étage.



Figure 52 : profil  
Source [www.google.com](http://www.google.com)

### 3-3- Plan de masse :

#### Vues panoramiques :

En plus de la pente accidentée du terrain, l'architecte a réussi à obtenir un jeu de volume très intéressant ouvrant des vues magnifiques pour le complexe sur la mer et la forêt.



Figure 53 : profil  
Source [www.google.com](http://www.google.com)

## Chapitre 2 :

### L'orientation :

L'hôtel est orienté vers le nord de telle manière que les ouvertures donne sue la mer et la forêt (vue panoramique). Les vents dominants sont au nord-ouest ce qui rend quelque chambre et les terrasses mal orientées.

### Description générale :

L'hôtel est un mono bloc en forme d'arc épousant la pente pour faciliter l'intégration et permet de casser la rigidité de l'édifice. L'hôtel a une capacité accueil de 202 lits :

\* 29 chambres à un lit de deux places.

\* 73 chambres à 2 lits.

### **4- Les façades :**

Toutes les chambres nord profitent de la vue panoramique sur la mer La façade sud est fermé (pas d'ouverture car il n'y a pas de vues panoramique).

On remarque qu'au niveau dès la façades l'architecte a utilisé un rythme simple obtenu grâce à la répétition des arcades.

La couleur blanche de l'hôtel rappelle la dimension méditerranéenne cependant le style architectural proposé revoit plus à une typologie saharienne donc locale.



Figure 54: Façade principale  
Source : [www.google.com](http://www.google.com)



## Chapitre 2 :

### 5- Du point de vue forme :

L'aspect architectural ' selon l'architecte, est inspiré particulièrement du style de mozabite à travers la forme des ouvertures le refus du Monobloc et l'exploitation du relief.

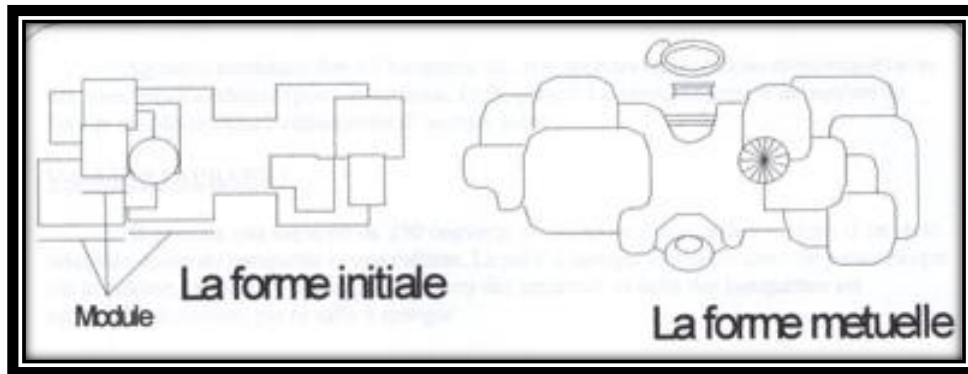


Figure55 : La forme de l'hôtel

### 6- Accessibilité et circulation :

- L'hôtel est accessible à partir d'une seule et unique voie mécanique et piétonne
- Utilisée par le public, le service
- Le parking d'une capacité d'accueil de 50 voitures est largement insuffisant,



Figure56 : l'entrée de l'hôtel  
www.google.com



Figure57 : parking de l'hôtel  
www.google.com

### 6-1- Système de construction :

## Chapitre 2 :

### - Système porteur :

\* l'employé est constitué de voiles en béton armé, sauf pour quelques espaces intérieurs où l'utilisation des poteaux se justifie par le désir d'avoir des espaces plus dégagés.

\* L'utilisation mixte de la pierre et du béton dans les espaces l'extérieur, surtout pour des raisons d'esthétique

### - Matériaux utilisés

Les matériaux employés sont :

-Le bois à l'intérieur pour la décoration et les ambiances.

-Le béton et la pierre comme éléments porteurs et de décoration.

### PRINCIPE D'ORGANISATION :

La conception a été faite par l'architecte POUILON qui a utilisé trois principes :

1-il a repris la même conception de Ghardaïa où les constructions remontent dans les collines et convergent vers la mosquée, cette idée se traduit dans l'hôtel par une imbrication de volumes convergeant vers un point d'appel qui est la coupole.



Figure 58:entre d'hôtel  
Source appareil photo

## Chapitre 2 :

2-il a prévu une terrasse à l'hôtel qui joue le rôle d'un patio pour reproduire l'architecture arabo musulmane.

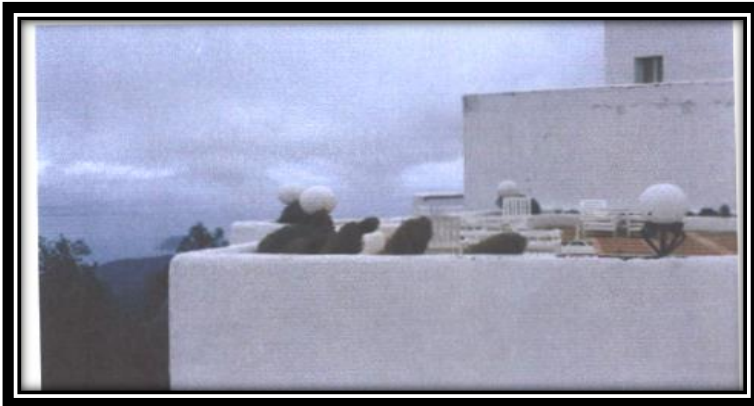


Figure59 : La terrasse  
Source appareil photo

3.il a structuré l'hôtel par un accès de décomposition qui se concrétise par un escalier implanté sur l'axe centrale descendant du hall d'entrée vers la piscine, Cette dernière est positionnée en pleine nature.



Figure 60: l'escalier  
Source appareil photo



Figure 61: la piscine  
Source appareil photo

### Circulation dans l'hôtel :

L'espace central qui est la terrasse joue un rôle de patio qui désert plusieurs espaces (salon, bar...)



## Chapitre 2 :

Figure62 : l'escalier  
Source appareil photo

Figure63 : l'entre  
Source appareil photo

### **Hall d'entrée :**

Bien éclairé transparent il ouvre une perspective agréable sur la piscine qui se prolonge par le foret et la mer.



## Chapitre 2 :



Figure64 : Hall d'entrée  
Source appareil photo

### **La réception**

Elle est retirée de la circulation et de l'entrée, elle forme un petit espace libre et une différence entre les espaces de circulation et formalité dans un même espace qui est le hall d'accueil, aucune qualité spéciale ou traitement particulier.

### **Salon de thé :**

Une salle qui se caractérise par une ambiance et un style architectural s'harmonisant avec l'hôtel vu de l'intérieure, une ambiance réussite par le mobilier oriental tel que (tapis, poufs, plateaux ronds, décorations traditionnelles et avec (les ouvertures

En arc vers la mer et le foret.

### **Hébergement :**

30 chambres à grand lit.

72 chambres doubles.

Une résidence —————> 4 chambres et un salon, accessible directement à l'extérieure sans passer par la réception.

## Chapitre 2 :

Les 102 chambres sont composées de :

- \* une entré
- \* toilette et s.d.b. équipées d'une douche et un lavabo.
- \* un dégagement constitue par un semi - mur.
- \* l'espace de repos et de dormir équipe par :

-téléphone

-un bureau et un petit salon avec un t. V.

-les chambres sont disposées cri dégrader avec un maximum de vues sur l'extérieure (foret et mer).

- l'intérieure est divisé en sous espaces par la différence de niveau.

- Les chambres ont un style architectural spécialement bien marqué avec les terrasses accessibles et communicantes.

-l'architecte a donné de l'importance aux vues cri orientant les chambres vers le nord, orientation favorable du point de vue panoramique et le confort thermique.



Figure 65: Chambre a grand lit  
Source appareil photo

### - Administration

Elle n'a pas tous les services nécessaires et se situe juste à l'arrière de la réception.

### Bar- cafétéria :

## Chapitre 2 :

Ce bar a subi des modifications, il est devenu une cafétéria dont le service est très réduit malgré le bon aspect architectural le Service est continu par un espace réduit qui ne satisfait la demande du bar.



Figure 66: Bar- cafeteria  
Source appareil photo

### Restaurant :

Avec une simplicité et une bonne décoration dans sa composition donnant sur la mer et la forêt se trouve le restaurant



Figure67 : restaurant  
Source appareil photo

## Chapitre 2 :

### Cuisine :

Elle donne sur l'entrée principale, est dotée d'une monte-charge qui est source de bruit. Elle provoque des avants goûts odoriférants des menus préparés ce qui rend mal à l'aise les clients. Sa

cheminée fait partir de sa volumétrie, le problème qui se pose et qu'elle a un seul accès avec le restaurant ce qui fait Je rôle d'entrée et de sortie les plats, ce qui provoque des accidents.

## Chapitre 2 :

### Fiche technique :

Espaces	Activité	Locaux	Nombre	Surface	Eclairage	Orientation	Avantage	Inconvénient
<b>Hall d'accueil</b>	Accueil	hall	1	100	N/A	S/E	Bon accueil ; Bon aménagement et bon éclairage naturel.	La réception Est mal orientée par rapport a l'entrée du Client
		reception	1	30	N/A	S/E		
		attendee	1	30	N/A	N/O		
		cabinet Telephone.	3	06	A	N		
		Standard Telephone.	1	20	N/A			
		ascenders	2	2.5	A	E		
<b>Administration</b>	Gestion	Bureau Directeur	1	16	N/A	S/E	Un accès prive Pour le personnel. Un bon Aménagement et Un bon Eclairage	Les trois premiers locaux (1,2,3) sont très loin des derniers (4,5,6)
		Secrétaire	1	12	N/A	S/E		
		Comptable	1	12	N/A	S/E		
		Salle d'archive	1	30	N/A	S/O		
		Salle de réunion	1	40	N/A	S/O		
		coffre-fort	1	15	A	S/O		
<b>HEBERGEMENT</b>	Repose	Chambre :					Une très bonne orientation panoramique.	Une très mauvaise orientation géographique
		2 lits	65	21	N/A	N		
		1 lit	36	15	N/A	N		
		Residence	01	30	N/A	S/E		
<b>LOCAUX COMMUNS</b>	Détente et loisir	Restaurant.	1	250	N/A	S/O	très belles vues panoramiques.	Le bar est un couloir pour aller à la terrasse.
		Café-bar	1	80	N/A	S/O		
		Terrasse	1	100	N/A	N/O		
		Salon de thé.	2	100	N/A	N/O		

## Chapitre 2 :

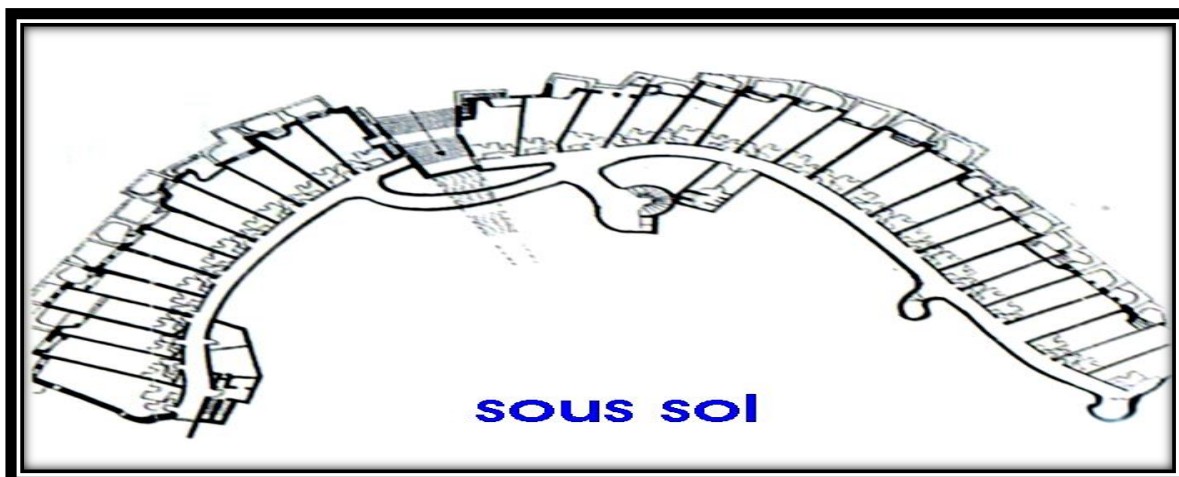
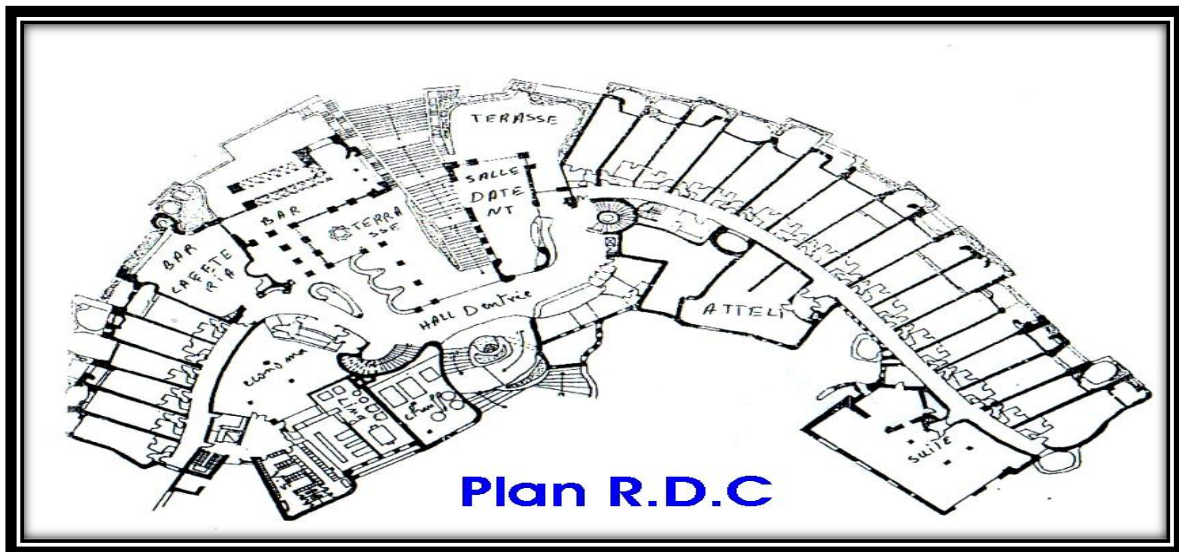
		Discothèque.	1	250	N/A	N/E		Absence de boutiques.
<b>LOCAUX DE SERVICE</b>	SERVICE D'HÔTEL	Cuisine	1	150	N/a	S/o	Bonne orientation géographique des locaux. Un accès prive Pour le personnel.	Une petite surface de la cuisine et du dépôt pour un hôtel pareil
		Lingerie	1	50	N/a	S/o		
		Buanderie	1	200	N/a	S/o		
		Chaufferie	1	200	A	S/o		
		Dépôt local Poubelle	2	30	N/a	S/o- n/e		
			2	15	N/a	S/o- n/e		
<b>AMENAGEMENT EXTERIEUR</b>	Détente et loisir	Piscine.	1	150	N/A	N/O	Bonne orientation géographique du jardin.	Une mauvaise orientation de la piscine et le terrain de jeu.
		Terrain de jeu.	1	170	N/A	S/O		
		Jardin.	1	300	N/A	S/E		



## Chapitre 2 :

### Syntheses de d'hôtel el mountazeh:

- la surface de l'hôtel est insuffisamment indiquée que ce soit de la ville d'Annaba ou même de seraidi.
- le projet est parfaitement intégré dans son terrain.
- parking est insuffisante par rapport à la capacité de l'hôtel.
- l'accessibilité à l'hôtel se fait à partir d'une seule entrée (piétonne et mécanique), que se soit visiteur ou personnel de l'hôtel ce qui engendre un encombrement au niveau de l'entrée dans les heures de pointe.
- les chambres sont situées sur un seul côté du couloir de distribution et sont disposées en dégradé pour offrir le maximum de vue sur l'extérieur (forêt, mer et montagnes)
- les matériaux de construction utilisés sont les matériaux locaux.





## Chapitre 2 :

### II- Le complexe de Kasbah Tamadot Maghreb Marrakech :



Figure68 : le complexe de kasbah tamadot  
Source :[www.ailes.ch/dataPDF/KasbahTamadot-Maroc-ailes.ch.pdf](http://www.ailes.ch/dataPDF/KasbahTamadot-Maroc-ailes.ch.pdf)

#### 1- Justification du choix :

On a choisi le complexe Kasbah Tamadot parce que :

- le complexe est un immense complexe de verdure doté d'équipements de loisir piscine et restaurant en plein air.
- Kasbah Tamadot est magnifique, un vrai régal dans les montagnes
- Un excellent séjour qui était lave et très mémorable. L'emplacement était un soulagement après la poussiéreuse "marguerite" animée, ce qui était un sens sur les sens de toutes les façons possibles.

#### 2- Présentation général :

Nouvelle demeure marocaine de Richard Branson, dernière addition à la collection "Limited Edition by Virgin", la Kasbah Tamadot est un vaste complexe comprenant, des chambres et des jardins, une piscine intérieure et une autre extérieure, des courts de tennis, le "Virgin Touch Salon", un hammam et un restaurant principal appelé le "Kanoun". Un lieu magique d'extrême luxe.



Figure 69: le complexe de kasbah tamadot  
Source : [www.ailes.ch/dataPDF/KasbahTamadot-Maroc-ailes.ch.pdf](http://www.ailes.ch/dataPDF/KasbahTamadot-Maroc-ailes.ch.pdf)



Figure70 : le complexe de kasbah tamadot  
Source : [www.ailes.ch/dataPDF/KasbahTamadot-Maroc-ailes.ch.pdf](http://www.ailes.ch/dataPDF/KasbahTamadot-Maroc-ailes.ch.pdf)

### 3- La situation et limites :

La Kasbah Tamadot est à 45 min en voiture de l'aéroport de Marrakech et à 54 kms du centre-ville, la Kasbah sur la route D'Asni menant vers Imlil. La Kasbah Tamadot est un édifice magique entouré de murs, situé sur les collines du Haut Atlas. Le complexe offre des vues exceptionnelles, avec au Nord une gorge profonde bordée de rochers abrupts de pierre à chaux, dans un écrin de forêt, contrastant avec les crêtes de l'Atlas au Sud. A l'est, au-delà de la rivière, on peut apercevoir un village traditionnel berbère, construit dans les collines, se fondant dans le paysage

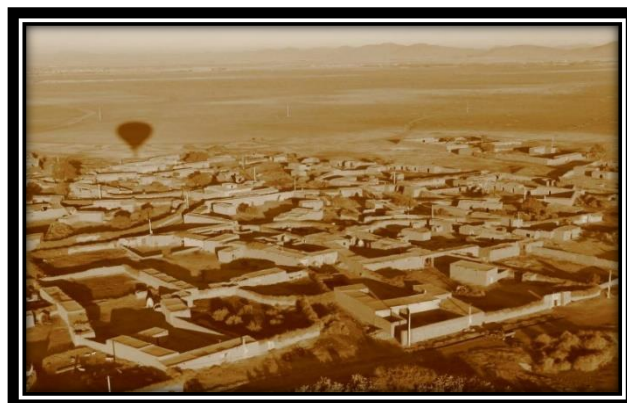


Figure71 : la situation du complexe de kasbah tamadot  
Source : <http://fr.trekking-aumaroc.com/Hotels>

Figure 72: le complexe de kasbah tamadot  
Source : [www.ailes.ch/dataPDF/KasbahTamadot-Maroc-ailes.ch.pdf](http://www.ailes.ch/dataPDF/KasbahTamadot-Maroc-ailes.ch.pdf)

## Chapitre 2 :



### 3-1- Au niveau de plan de masse :

#### 3-1-A- l'accessibilité :

- Propriété de Sir Richard Bransons, située sur les collines abruptes du Haut Atlas, Chaque édifice est accessible par des voiries Mécaniques et accès piétonne avec des entrées Remarquables.

#### I-3-1-B- l'aménagement t'extérieure :

Kasbah Tamadot est l'un des complexes les plus exceptionnels d'Afrique du Nord. Derrière ses murs se cache un jardin luxuriant dissimulant une piscine, et un spa, restaurant en plein aire

- Une variété de type d'arbre et de végétation. Généralement le complexe est couvert par une couche de gazon,

-le complexe est limité par une clôture végétale.

-le terrain est limité par deux routes mécaniques principales.

-il y a plusieurs voiries mécaniques intérieures qui assurent l'accessibilité à chaque édifice et cheminements piétonne pour faciliter la circulation entre les différents espaces.



Source : <http://fr.trekking-aumaroc.com/Hotels>

## Chapitre 2 :

### 4- La volumétrie :

Monobloc de forme L en plein nature, qui suit la pente de terrain.



Figure73 : le volume du complexe de kasbah tamadot  
Source : <http://fr.trekking-aumaroc.com/Hotels>



Figure74 : le volume du complexe  
Source : Autocad 2009

### 5- La façade :

- C'est l'horizontalité qui domine, une grande Porte d'entrée en pierre.
- On trouve des éléments décoratifs verticaux pour briser l'horizontalité.
- le choix des matériaux est judicieux :

On trouve des fenêtres de forme rectangulaire organisé d'une manière qui présente la fonction de change.



## Chapitre 2 :

Figure 75: la façade du complexe  
Source : <http://fr.trekking-aumaroc.com/Hotels>

### 6- Etude intérieure :

#### 6-1- Les espaces composants :

La Kasbah Tamadot offre 26 chambres supérieures, 5 suites Juniors et 6 suites de luxe. Chaque chambre a son style particulier, conçu selon ses aspects et traits originaux.

Le résultat est une sélection éclectique d'objets d'art y compris de plafonds travaillés, de coffres anciens et un assortiment divers d'objets d'artisanat en provenance d'Afrique, d'Inde, et d'Extrême Orient.



Figure76 : les chambres du complexe  
Source : <http://www.tripadvisor.com/ShowUser>

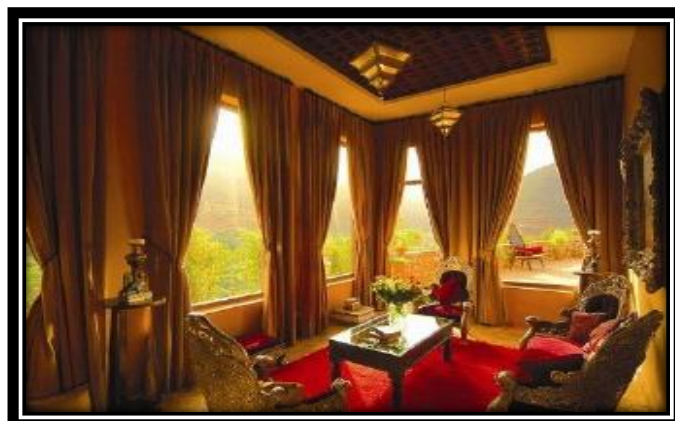


Figure77 : les suites du complexe  
Source : <http://www.tripadvisor.com/ShowUser>

#### 6-2- Le principe d'organisation :

- une centralité partielle est assurée par le patio et le hall d'accueil et l'axialité par les couloirs.

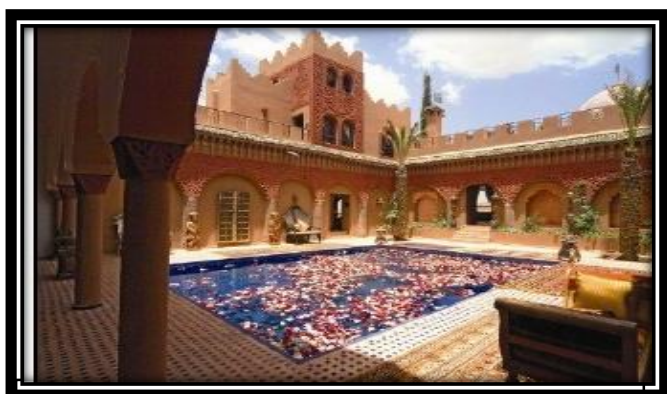


Figure /8 : le principe d'organisation  
Source : <http://www.tripadvisor.com/ShowUser>



Figure79 : le principe d'organisation  
Source : <http://www.tripadvisor.com/ShowUser>

## Chapitre 2 :

### **Synthèse :**

- le complexe est limité par des voiries dans toutes les directions qui facilitent l'accessibilité.
- Le projet est une communication avec la montagne

- La construction a une forme rectangulaire régulière qui explique la discipline de calme
- L'utilisation des matériaux légère et économique comme le bois, le verre et la pierre avec des couleurs qui se fusionnent dans la nature finalement le complexe est un immense complexe de verdure qui exprime le calme et la relaxation.

### **III- Le complexe de vigilius mountain resort Italie**

#### 1- Motivation du choix :

J'ai choisi cet exemple pour son intégration parfaite avec son environnement. Pour son architecture respectueuse de l'environnement. L'orientation parfaite des chambres

#### 2- Présentation du projet :

C'est un havre de paix. Réalisé en bois et en verre, pour préserver au mieux l'environnement, cet élégant bâtiment, œuvre de l'architecte Matteo Thun, concilie luxe, confort et basse consommation. C'est le bois, un matériau renouvelable qui sert à chauffer l'ensemble de ce palace 5 étoiles. Parquet en bois, draps en lin, les 41 chambres de l'hôtel, design et chaleureuse, ont été conçues pour satisfaire aux plus hautes exigences. Zen et épurées, toutes offrent une vue à couper le souffle sur les Dolomites ou le Val d'Ultimo. Refuge alpin retiré du monde, ce luxueux resort propose deux piscine un sauna, un hammam et un spa, Air pur et calme absolu, dans ce lieu propice au bien-être, on est au lieu extraordinaire

## Chapitre 2 :

La nature tient également un rang important dans cette région. Bénéficiant d'un climat relativement doux.



Figure80 : le complexe de vigilius mountain resort  
Source : <https://www.booking.com/hotel/it/viglius-mountain-resort.fr.html#>

### 3- Situation :

Viglius Mountain Resort est un hôtel

Situé à 1 500 mètres d'altitude, se trouve dans les Alpes italiennes, à 18 km du château et des jardins de Trauttmansdorff.



Figure81 : situation de complexe de vigilius mountain resort  
Source : <https://www.booking.com/hotel/it/viglius-mountain-resort.fr.html#>



## Chapitre 2 :

### 4- l'accessibilité mécanique :

Accessible uniquement par téléphérique depuis la ville de Lana Italie.



Figure 82: accessibilité de complexe de vigilius mountain resort  
Source : <https://www.booking.com/hotel/it/viglius-mountain-resort.fr.html#>

### 5- Environs de l'établissement :

Les plus proches :

- |  |   |
|--|---|
| <input type="checkbox"/> Vigljochbahn 1,9 km           | <input type="checkbox"/> Tennis Court 5,2 km          |
| <input type="checkbox"/> Aschbach 3,7 km               | <input type="checkbox"/> Parc Terme Merano 5,5 km     |
| <input type="checkbox"/> Train station Maia Bassa 4 km | <input type="checkbox"/> Marché de Noël Merano 5,6 km |
| <input type="checkbox"/> Ippodromo Merano Maia 4,5 km  | <input type="checkbox"/> Main train station 5,7 km    |
| <input type="checkbox"/> Golf Club Lana Merano 5 km    | <input type="checkbox"/> Merano Theatre 5,8 km        |

## Chapitre 2 :

### 6- approche urbaine :

#### 6-1- Au niveau de Plan de masse :



Figure 83: Environnement extérieure du complexe l'hôtel  
Source : <https://www.booking.com/hotel/it/vigilius-mountain-resort.fr.html#>

#### 6-1-A- Aménagement extérieure :

L'hôtel est construit dans la montagne.

Il occupe une surface de 11,500 m<sup>2</sup> Sous forme de lettre Y Tout autour, un réseau de voies renforce les liens entre le bâtiment et la topographie locale. la conception du jardin est très discrète pour réaliser une intégration harmonique du bâtiment dans la nature.

Le thème central dans le concept de l'espace ouvert est le mélèze avec sa flore. Ainsi, le jardin de la station de montagne Vigilus représente un paysage concentré du paysage de San Vigilio.

## Chapitre 2 :

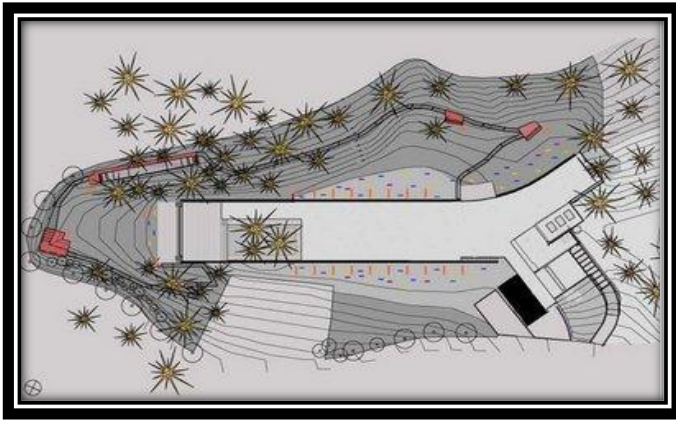


Figure 84: Environnement extérieur du complexe  
l'hôtel  
Source :  
<https://www.designhotels.com/hotels/italy/south-tyrol/lana/vigilius-mountain-resort>

### 6-1-B- Accessibilité piéton extérieure :

L'hôtel a eu que des accès piétons parce qu'il se situe au sommet de la montagne il a plusieurs accès:

- \* Principale
- \*Au restaurant
- \*Au piscine

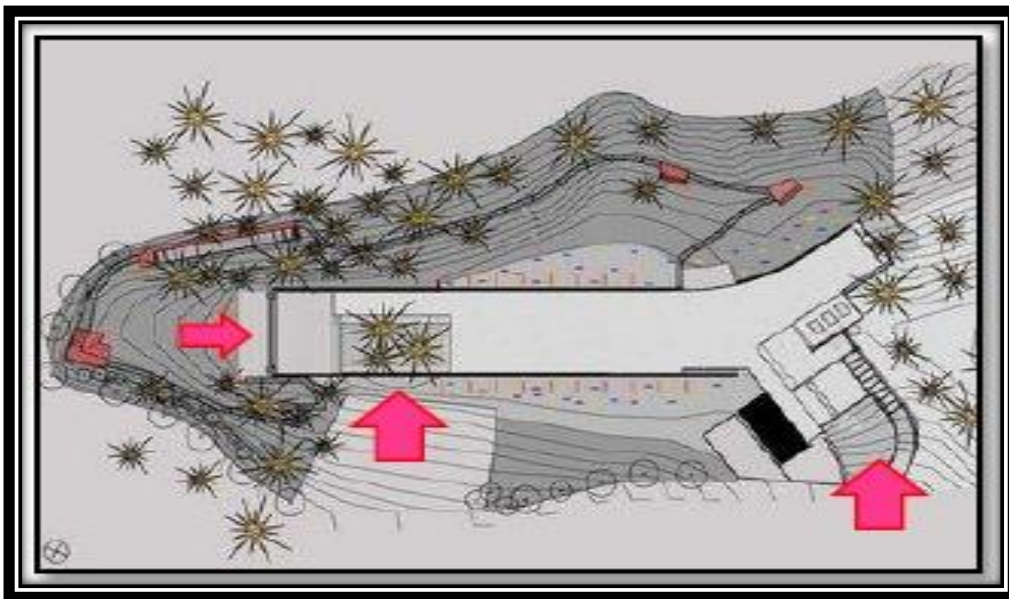
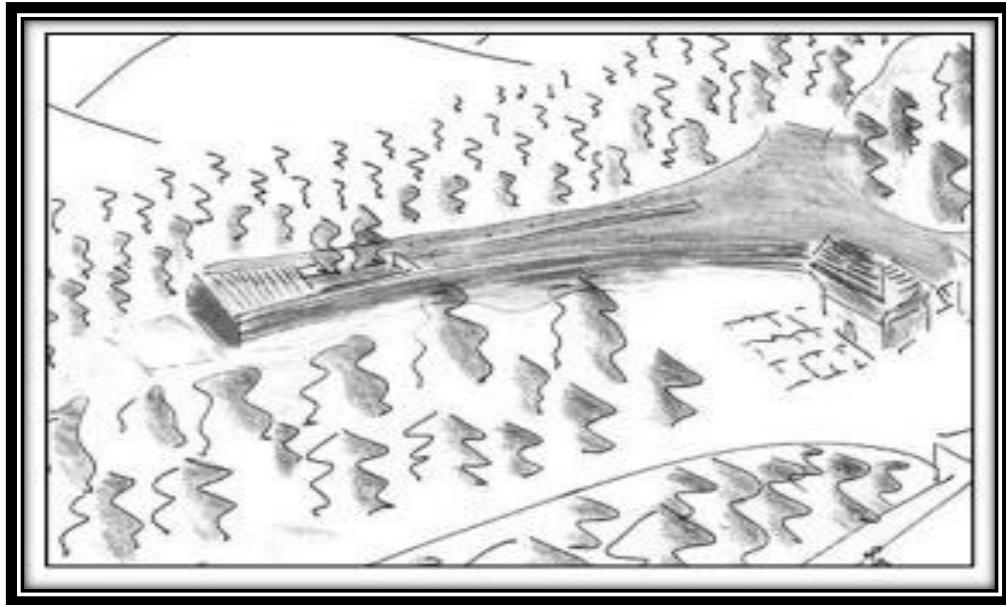


Figure 85: Accessibilité piéton extérieure  
Source : <https://www.designhotels.com>

### 7- Volumétrie :

## Chapitre 2 :

Le volume est un volume compact est monobloc sous forme de Yavec une toiture plate Dans cet environnement, l'architecte Matteo Thun a placé un ensemble de bâtiments composés presque exclusivement de bois, de verre, de pierre et d'argile. L'hôtel se trouve dans le paysage comme s'il s'agissait d'un énorme toit renversé, tandis que le terrain environnant descendait abruptement sur trois côtés formant un cadre lisse autour du bâtiment.



### 8- Etude des façades :



Figure86 : façade d'hôtel  
Source : <http://modulo.net/it/realizzazioni/mountain-resort-virgilius>

## Chapitre 2 :

- Des longues façades exposées à la nature offre une vue panoramique sur la nature.
- Les façades sont construites avec seulement de Bois et de verre qui sont harmonieux avec l'environnement.
- Les grandes façades en verre sont équipées de lamelles réglables, qui limitent l'irradiation.
- Les façades sont construites avec seulement de Bois et de verre qui sont harmonieux avec l'environnement.
- Les grandes façades en verre sont équipées de lamelles réglables, qui limitent l'irradiation.



Figure : vue sur restaurant  
Source : <http://www.architectour.net/>

- Dans chaque pièce, tous sont orientés à l'est ou à l'ouest, les murs d'argile séparent les chambres à coucher de la salle de bain. Mais ce n'est pas tout : ils absorbent, puis émettent de la chaleur en hiver et de la fraîcheur en été.



Figure : chambre à l'intérieure  
Source : <http://www.architectour.net>

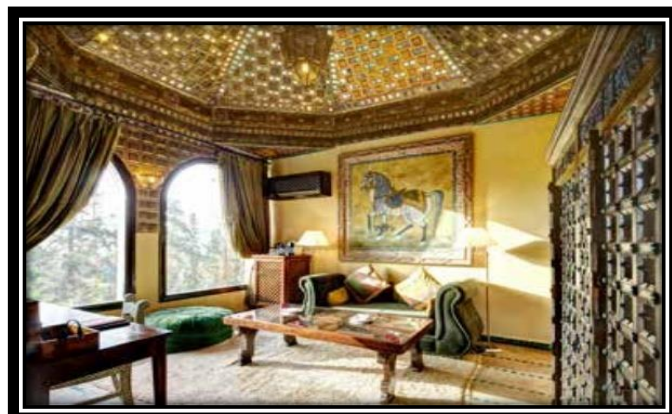
## Chapitre 2 :

- Suites supérieures : Les quatre suites supérieures disposent d'un balcon ou d'une terrasse privés et sont généralement plus grandes que les chambres de luxe. Ils disposent d'un coin salon décloisonné et la plupart peuvent accueillir un lit d'appoint pour un enfant.
- Suites de luxe : Les suites de luxe occupent des emplacements de choix pour une vue sur la vallée et les montagnes de l'Atlas. Elles sont de taille similaire aux suites supérieures avec un coin salon décloisonné. Deux de ces suites peuvent accueillir un lit d'appoint pour un enfant.



Figure87 : Suites supérieures du complexe

- Tente berbère : les quatre suites de la tente sont perchées sur la colline avec une vue imprenable sur la chaîne de montagnes de l'Atlas et la vallée ci-dessous. Chaque tente comprend un lit King-size, de grandes baignoires pour vous détendre pendant que vous admirez la montagne, une terrasse, des chaises longues et un coin repas en plein air. En raison de leur emplacement sur la colline, les tentes ne conviennent pas aux enfants de 11 ans et moins. Comme dans toutes les chambres de la Kasbah Tamadot, les tentes ont des noms berbères qui vous disent quelque chose à leur sujet.



### 9-2- Le programme :

Figure : Tente berbère

<b>Espace de résidence</b>	-41 chambres
	- Chambre Double Supérieure
	- Chambre Double de Luxe
	- Suite
	- Chambre Simple Supérieure
	- Chambre Simple de Luxe
	- Suite (1 Adulte)
<b>Espaces piscine et bien-être</b>	- Piscine intérieure (toute l'année)
	- bain turc/à vapeur
	- Bain à remous/jacuzzi
	- Spa et centre de bien-être
	- Sauna
	- Solarium
	- massage
	- 2 restaurants
<b>Activités</b>	- parcours de golf (à moins de 3 km)
	- Location de vélos (en supplément)
	- randonnée à vélo
	- Bibliothèque
	- randonnée pédestre
	- Prêt de vélos
<b>Réception</b>	- Enregistrement/départ privé
	- Service de concierge
	- Bagagerie

	- Service de change
	- Location d'équipement de ski (sur place)
<b>Services d'affaires</b>	- fax/photocopies
	- Centre d'affaires
	- Salles de réunions/banquets

Tableau 01 : Programme du complexe

**Synthèse du 2<sup>eme</sup> exemple :**

Le résultat de la conception est un hôtel de bien-être de luxe qui exprime le respect de la nature dans tous les détails, transmet l'harmonie et procure un confort et un équilibre, un lieu d'animation pour la région.

**Tableau récapitulatif des Normes et réglementations :**

**LES NORMES :**

**Il existe six (06) catégories d'hôtels allant de la résidence de tourisme sans étoile au quatre (04) étoiles luxe.**

**Les règles sont communes pour tous les établissements, quel que soit le type de sa réalisation.**

**Pour chaque catégorie sont déterminés les points suivants :**

**Nombre de chambres minimales pour le classement**

Classement	Nombre de chambre minimal
Sans étoile	≥ 5 chambres
1 et 2*	≥ 7 chambres
3 et 4* ou 4* Luxe	≥ 10 chambres



## Chapitre 2 :

### Espaces communs et installations générales

#### Dimensions du hall et salon d'attente

Catégorie	Surface	Maxim. exigible
Sans étoile	Pas d'exigence de surface	25 m <sup>2</sup>
1*	09 m <sup>2</sup>	40 m <sup>2</sup>
2*	20 m <sup>2</sup>	80 m <sup>2</sup>
3*	30 m <sup>2</sup> (+1 m <sup>2</sup> par chambre au delà de 20)	120 m <sup>2</sup>
4*	30 m <sup>2</sup>	160 m <sup>2</sup>
4* Luxe	30 m <sup>2</sup>	

- Entrée indépendante d'un restaurant ou d'un café (sauf pour le classement sans étoile).

Ascenseurs :

Chauffage et climatisation :

Une règle générale est fixée : Les locaux doivent être chauffés ou climatisés.

Catégorie	Exigence
Sans * et 1 *	Pas d'exigence
2*	Un ascenseur à partir de R + 4
3*	Un ascenseur à partir de R+3
4*	Un ascenseur à partir de R+2 + monte-charge ou 2 <sup>e</sup> ascenseur
4* Luxe	Un ascenseur à partir de R+1 + monte-charge ou 2 <sup>e</sup> ascenseur

La source journal officiel d'Alger.

Équipement de l'hôtel :

## Chapitre 2 :

### Conditions d'habitabilité :

Catégorie	Nombre des personnes par chambres en m <sup>2</sup>			
	1	2	3(1)(2)	4(1)(2)
Sans étoile	7	8	9 ou 10	11 ou 12
1* et 2*	8	9	10 ou 11	13 ou 14
3*	9	10	11 ou 12	14 ou 15
4*	10	12	13 ou 14	16 ou 17
4* luxe	10	14	15 ou 16	18 ou 19

-(1) la surface minimale (< de 1 m<sup>2</sup>) est autorisée lorsque la chambre comporte un système de régénération d'air ou que le lit de la 3<sup>e</sup> ou 4<sup>e</sup> personne est escamotable ou transformable .

-(2) les lits superposés sont autorisés pour le 3<sup>e</sup> ou 4<sup>e</sup> couchage dans les hôtels jusqu'à 2\*. Dans les 3\* et 4\* ils sont autorisés à condition d'être réservés aux enfants et installés dans une pièce séparée ou un espace distinct de la chambre principale.

La source journal officiel d'Alger.

Sanitaires	Les hôtels de toutes catégories disposent de l'eau chaude et de l'eau froide à toute heure	
téléphone	Service minimum	
	Toute catégorie	Une cabine fermée et insonorisée de type coquille tolérée jusqu'aux 2* en métropole et toute catégories dans les départements d'outre-mer
	1*	Téléphone à l'étage et service d'appel pour les hôtes de 1*
	2*, 3*, 4*, 4* luxe	Téléphone avec accès au réseau dans toutes les chambres

La source journal officiel d'Alger.

### Analyse de terrain

#### 1. Présentation de la commune

##### 1.1. Situation et limites



Ben Djerrah est une municipalité dans la wilaya de Guelma, en Algérie. Il est situé à Guelma district, au sud-ouest de la ville. C'est un site qui renferme la forêt d'Aïn Sefra, ainsi qu'une importante garnison militaire.

##### 1.2. Accessibilité :

L'accessibilité des lieux est des plus simples. Il suffit de quitter la ville, sur les hauteurs de la cité CHEGHIB Rabah (Fougerole C), au SO, en empruntant la route wilaya n° 162 conduisant à la forêt récréative de la Mahouna. La distance à parcourir n'est que de 4 km.



## Chapitre 2 :

### 1.3. HISTORIQUE ET PATRIMOINE DE LA COMMUNE DE BEN DJERRAH

#### 1.3.1. L'antique Thabarbusis

Les vestiges découverts ont obtenu l'accord de la Commission nationale des monuments et sites, le 24/12/1997, en vue de leur classement, sur un périmètre de plus de 15 ha.

« Restes d'une ancienne ville romaine présentant encore de grandes citernes et une colonne milliaire ».

Les appellations de l'endroit ont changé, à maintes reprises. Au départ, *henchir*, *haouch* ou bordj *Bounar*, puis ferme *Chuchena* ou encore *Guiaysse* et enfin hameau HARIDI Saïd, les ruines sont plus connues, dans les textes archéologiques, sous la désignation, surtout, d'Aïn Nechma, du nom d'une source, en contrebas du mamelon, au NE.



Photo90 : ruine romaine  
Source : Elaggoune Med A 20.01.2012



Photo 91 : ruine romaine  
Source : Elaggoune Med A 20.01.2012

#### 1.3.2. Aïn Safra

On s'y rend par la route wilayale n°162 qui passe par la localité de Ben Djerrah et continue en direction de la forêt récréative de la Mahouna.

L'ancienne station d'été se trouve sur un coteau supérieur de la montagne précitée. C'est là que les gens aisés avaient, au cours des premières décennies du siècle passé, leurs résidences de villégiature. Le hameau s'appelait Durambourg. L'un des premiers concessionnaires le qualifiait de « centre d'estivage

de premier ordre, en raison de sa température délicieuse, ses sites pittoresques agréables, ses bois magnifiques et son eau potable aussi fraîche que ferrugineuse ».

## Chapitre 2 :



Photo 92 : ruine colonial de Ain  
SafraSource : Aichour C le 20.01.2012



hoto 93 : ruine colonial de Ain  
SafraSource : Aichour C le  
20.01.2012



Photo 94 : ruine colonial de Ain  
SafraSource : Elaggoune Med amin le  
20.01.2012

### **1.3.3. Les ruines du camp français :**

C'est le dernier tronçon de la route wilaya n° 162 qui permet d'y parvenir.

Vestige de notre lutte armée, elle est installée sur la plus haute montagne, à une altitude à partir de laquelle on découvre, dans toutes les directions, l'ensemble des contrées, voire les plus lointaines.

### **1.3.4. La montagne de la Mahouna**

Le mont de la Mahouna (1411m) constitue le point culminant de toute la partie Nord de l'ex province de Constantine.

La vue de cette montagne est très intéressante, car de là on peut voir dans toutes les directions à 360°, et sur une longueur qui dépasse les 37 Km en moyenne.

Le mont de la Makoua est décrit comme un grand visage, aux traits fins ... d'une femme allongée

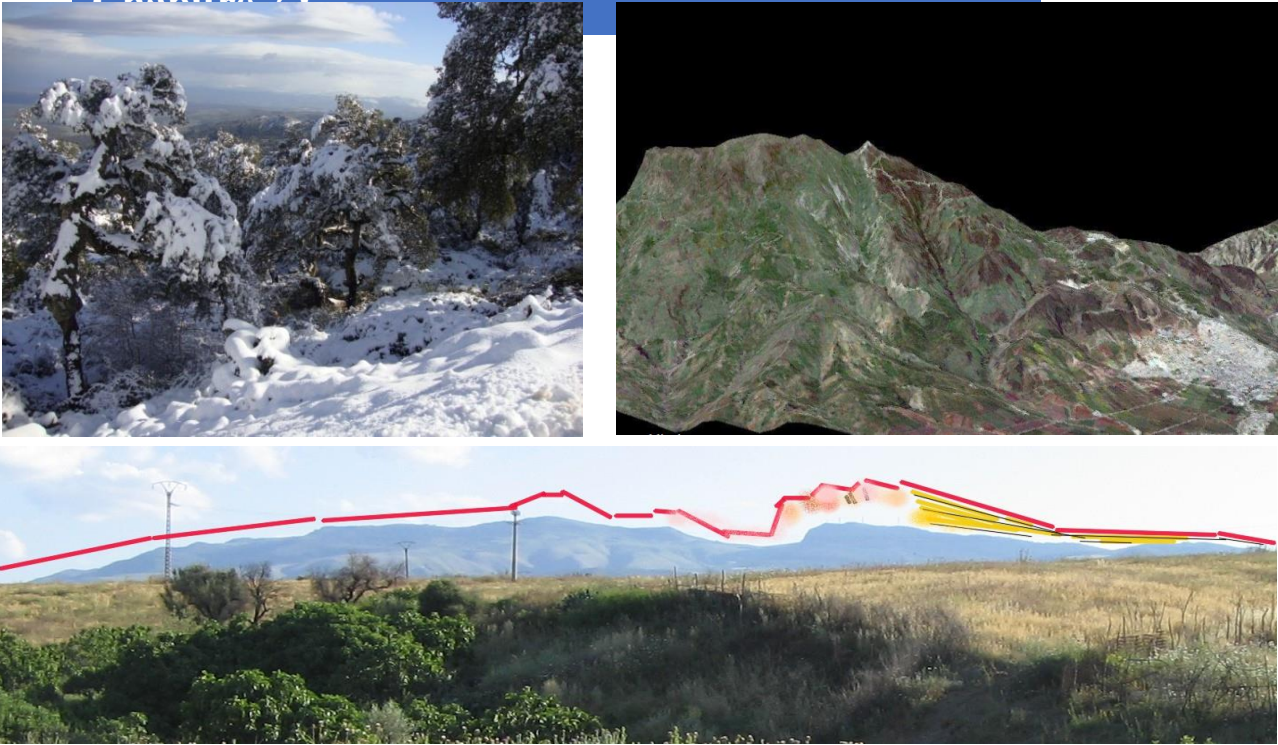


Photo 95: montagne de la Mahouna ;Source :

## **2.1. Diagnostic de la commune de Ben Djerah**

### **2.1.1. Cadre naturel**

#### **➤ Climat :**

Le territoire de la Wilaya se caractérise par un climat subhumide au centre et au Nord et semi aride vers le Sud. Ce climat est doux et pluvieux en hiver et chaud en été. La température qui varie de 4° C en hiver à 35.4°C en été, est en moyenne de 17,3° C.

Dans les zones à bioclimat frais, le nombre de jours de gel atteint 15 à 40 jours par an, les chutes de neiges sont importantes et souvent abondantes sur les sommets, et les étés sont en général chauds

Quant à la pluviométrie, on enregistre :

- 654 mm/an à la station de Guelma
- 627 mm/an à la station d'Ain Larbi

Ce climat dont jouit la Wilaya est assez favorable à l'activité agricole et d'élevage.

#### **➤ Topographie :**

Ben Djerrah se trouve dans la partie Est de l'Algérie appelé "Monts de Constantine", du côté des monts de Medjerda qui se poursuivent jusqu'à la frontière tunisienne. Il s'étend sur une vaste surface montagneuse traversée en son milieu, et dans le sens de la largeur par la vallée de l'oued Seybouse.

Le point culminant de toute la wilaya est le sommet de crête de Djebel MAHOUNA (1411m), commun aux deux communes de Ben Djerrah et Belkeir.

#### **➤ Géologie :**

## Chapitre 2 :

Tous ces terrains sont constitués d'argiles, des grés et de calcaires de l'ère Tertiaire. Les terrains qui bordent le Sud et le Nord de l'agglomération de Guelma sont constitués de calcaires avec des intercalations marneuses, des lits de cailloux et des conglomérats, appelés travertins de Guelma et sont de l'ère Quaternaire.

De nombreux gisements d'argiles, de calcaires et des marnes ont été répertoriés dans le territoire du groupement intercommunal et certains d'entre eux sont actuellement exploités par des unités semi-industrielles ou industrielles pour la fabrication de matériaux de constructions telles que:

Briqueterie pour de brique d'argile

- Carrière d'exploitation du marbre de Djebel Mahouna
- Carrière d'exploitation d'agrégats

### ➤ **Hydrographie :**

L'exutoire principal de tout le groupement intercommunal est essentiellement l'oued Seybouse qui prend sa source à l'extrémité Ouest du Guelma, collecte toutes les eaux de ruissellement du territoire intercommunal et les drainent vers l'Est, puis plus loin vers le Nord, vers la mer méditerranée.

Le réseau hydrographique est présenté par de très nombreux *chaâbas* plus ou moins profonds et des principaux affluents de l'oued Seybouse sont:

L'étude des formations géologiques susceptibles de constituer des aquifères. Leurs capacités d'emmagasinement des eaux et leurs participations à l'alimentation des nappes souterraines sont fonction de leur perméabilité et la nature géologique des roches.

La forêt domaniale de la Mahouna couvre une superficie de 1055 ha.

L'altitude varie entre 227 m et 1411 m (le point culminant). C'est une forêt de montagne à relief accidenté (pente supérieur à 25%).

Cette forêt fournit un liège de bonne qualité (0,97 q/ha) mais la régénération est absente et le peuplement est vieux et peu vigoureux ; elle constitue un centre d'estivage très fréquenté par les habitants de Guelma (Boudy, 1955).

### ➤ **Conclusion :**

La commune de Mahouna est caractérisée sur un plan naturel par une :

- température délicieuse, ... sites pittoresques agréables ... bois magnifiques
- L'endroit est l'une des six zones forestières importantes de notre wilaya

## Chapitre 2 :

- Cette forêt, de par son intérêt écologique et floristique et sans côté pittoresque, mérite largement d'être classée comme parc national.
- Le réseau hydrographique est représenté par de très nombreux *chaâbas* plus ou moins profonds et des principaux affluents de l'oued Seybouse

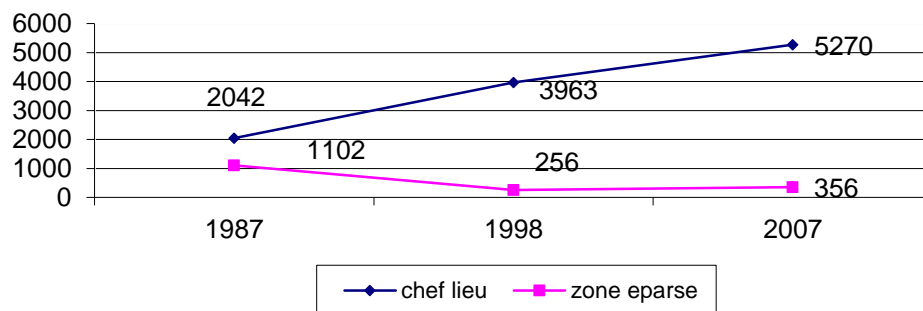
### 2.1.2. Cadre social

#### La population :

Les échantillons d'enquête faite en 2007, à des endroits différents d'une même unité spatiale et de catégories sociales variées permettent de mieux cerner la diversité socio-économique de la population, elle a concerné les milieux urbains et ruraux de toute la commune.

LOCALITE	POPULATION 2007	TAUX D'ACCROIS 1998-2007	SOLDE MIGRATOIRE
CHEF-LIEU	5270	3,22	1,07
ZONE EPARSE	356	3.33	1.18
COMMUNE	5626	3.23	1.08

Tableau1 : Estimation de la population en 2007  
Source : PDAU Guelma 2007



Graph N°1 : Evolution de la population de 1987 à 2007

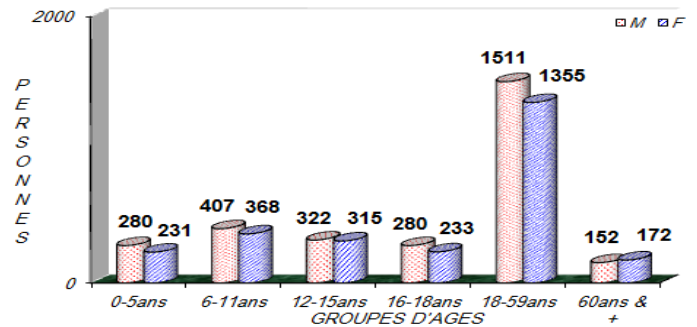
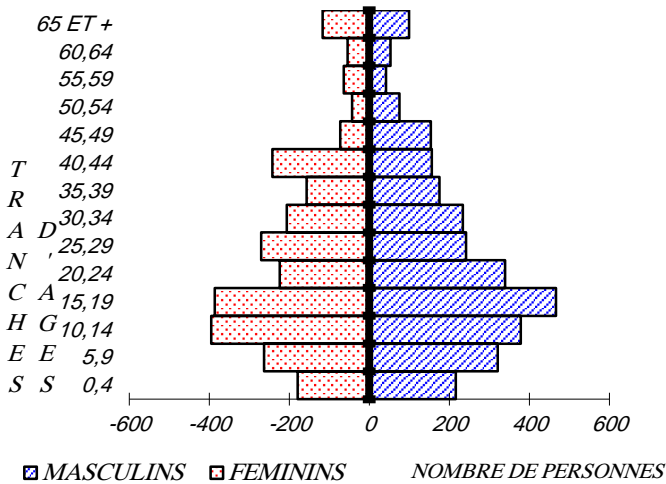
- Cet accroissement est représenté par 2/3 d'un apport de population nouvelle découlant de l'accroissement naturel (naissances – décès) et de 1/3 par un apport migratoire pendant cette même période. Cet apport supplémentaire de population est orienté vers le chef-lieu de commune à cause de la concentration des équipements nécessaires.



## Chapitre 2 :

- À l'inverse des zones urbaines la zone rurale a connu une déperdition importante de population estimée à 1102 personnes en 1987, à 256 personnes en 1998 et avec un taux de croissance négatif (-12.15%).

### ➤ Structure de la population :



Graphes N°2 : Pyramides des âges de la population communale de Ben Djerrah

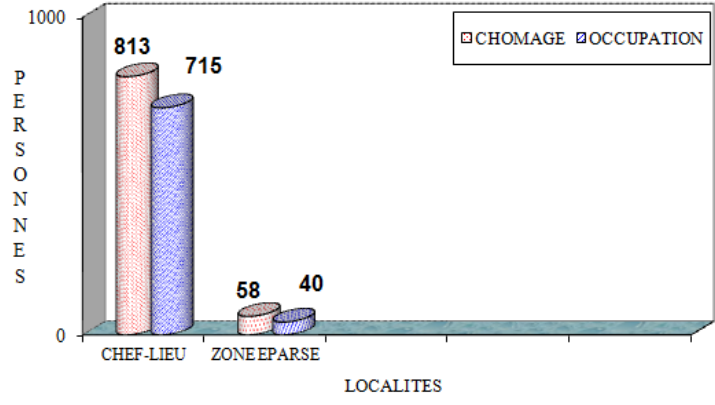
Cette population reste jeune est constituée de plus de 46.26% de personnes de moins de 20 ans, constituant un potentiel favorable pour l'essor et le progrès socio-économique et culturel de la commune.

La structure par âge et par sexe permet de cibler l'importance de chaque tranche, et saisir notamment ; la population scolarisable (6-17 ans) ; la population en âge de travailler (18-59 ans)

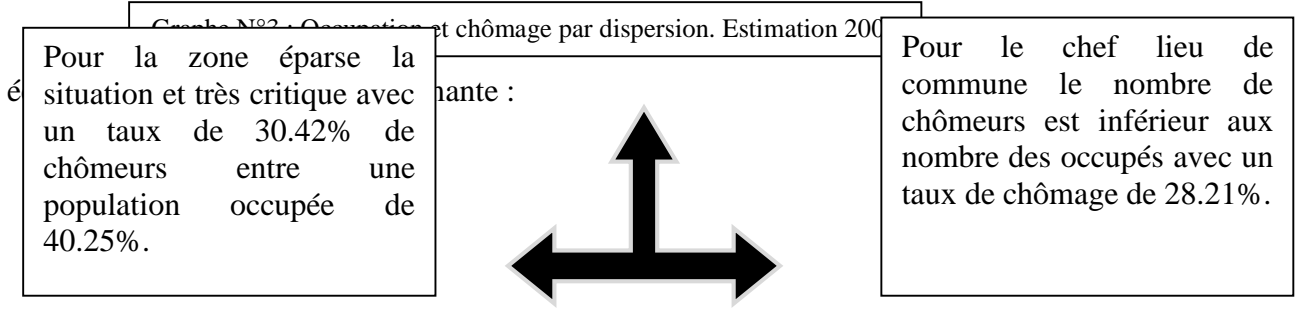
- La population âgée (de plus de 60 ans), intéresse 324 personnes (soit 5.74 % de la population globale).
- La population jeune qui a moins de 19 ans équivaut à 46.26 % de la population globale estimée en 2007, est composée de 34.21 % de population en âge de scolarisation et 9.09% de population en bas âge. L'importance de cette catégorie de personnes nécessite la mise en place de toutes les dispositions nécessaires pour leurs besoins.

### ➤ Population en âge actif :

La population en âge actif s'illustre essentiellement par une prédominance de personnes de sexe masculin (notamment dans les tranches d'âges 20-59 ans), représentant un taux de 53%.



Les indices révélateurs économiques dégagés pour la commune de Ben Djerrah montrent une situation



➤ **Conclusion :**

- une attractivité du chef-lieu qui se traduit par un apport de population.
- une attractivité très importante de la zone rurale qui connaît un développement rapide avec un retour progressif de sa population.
- une jeunesse importante de la population malgré la baisse sensible du taux d’emplois, 50% demande à être pris en charge afin de résorber le taux de chômage.
- une situation critique de l’emploi représenté par un taux de chômage élevé toujours en hausse permanente.
- une concentration quasi-totale des emplois dans le secteur tertiaire.
- Cette population reste jeune est constituée de plus de 46.26% de personnes de moins de 20 ans, constituant un potentiel favorable pour l’essor et le progrès socio-économique et culturel de la commune.
- La catégorie sociale de population en âge actif est de 48% entre 19 et 59 ans dans la répartition par sexe et par dispersion.

## Chapitre 2 :

Les proportions de population masculine et féminine respectives de 52.46% et 47.54 %, montrent des rapports équivalents.

### 2.1.3. Cadre économique

L'économie actuelle est basée essentiellement sur les cultures céréalières, l'élevage des ovins, bovins et leurs matières dérivantes (viande, lait, la laine), et la production d'olive et huile d'olives.

Données Générales							
Commune de : Ben Djerrah							
Superficie Agricole Totale (ha)	Superficie Agricole Utile (ha)	Dont SAU en irrigué (ha)	Superficie Parcours et pacage (ha)	Terre improductive des exploitations agricoles (ha)	Superficie Forestière (ha)	Terre improductive non affectées à l'agriculture (ha)	Superficie totale (ha)
8730	3156	14	2739	1502	1333	169	88899

Evolution des effectifs								Unité : tête, Sujet,	
Ruche									
Bovins	Dont vaches laitières	Dont BLM	Dont BLL/BLA	Ovins	Dont brebis	Caprins	Dont chèvres		
2179	1145	61	1084	15643	7245	1984	1070		
Equins	Aviculture chair (mise en place)	Aviculture ponte (effectif présent)	Dinde	Cuniculture	Apiculture (Ruches pleines)	Ruche moderne	Ruche traditionnelle		
115	12000	1500	0	0	1040	950	90		

L	B	B	O	A	Générale	D	2	V	A	N	O	D	T	V	T	Æ	M	L
---	---	---	---	---	----------	---	---	---	---	---	---	---	---	---	---	---	---	---

## Chapitre 2 :

Superficie	Productio																	
780	12776																	
10	0																	
250	3946																	
0	0																	
100	49412																	
46	284																	
16	0																	
0	0																	
44	32211																	
11	2100																	
60	992																	
00	0																	
00	0																	
13	2456																	
160	2238																	
160	2238																	
	1891																	
	292																	
	960																	
	508																	
	74																	
	109																	

### 2.2.4. Caractéristiques urbanistiques et architecturales

#### ➤ Evolution spatiale :

L'agglomération de Ben Djerrah est apparue vers la fin des années cinquante et s'est développée à partir d'une ferme appartenant aux colons (Saint Antoine de Télégraphe).

BEN DJERRAH, une bourgade de 5270 habitants est à l'image de tous les villages algériens a connu sous l'occupant français le regroupement de la population montagnarde par la construction des cité de recasement.

#### Ben Djerrah (1962 1984) :

Après l'indépendance la commune est rattachée à la commune de HOUARI BOUMEDIENE (ex AIN HASSAINIA).

L'enclavement de la commune de BEN DJERRAH a retardé son développement ce qui a conservé son cachet rural.

Graphes N°4 : Solde migratoire et accroissement naturel par localité entre 1998 et 2007

Ben Djerrah (1985 2000) : Cette période a été marquée par la promotion de la commune de BEN DJERRAH au rang de chef lieu de commune, ce qui a permis l'injection de nouveaux équipements, logements, ou pas moins de 255 logements tout type confondu ont été réalisés en plus d'autres activités (briqueterie).

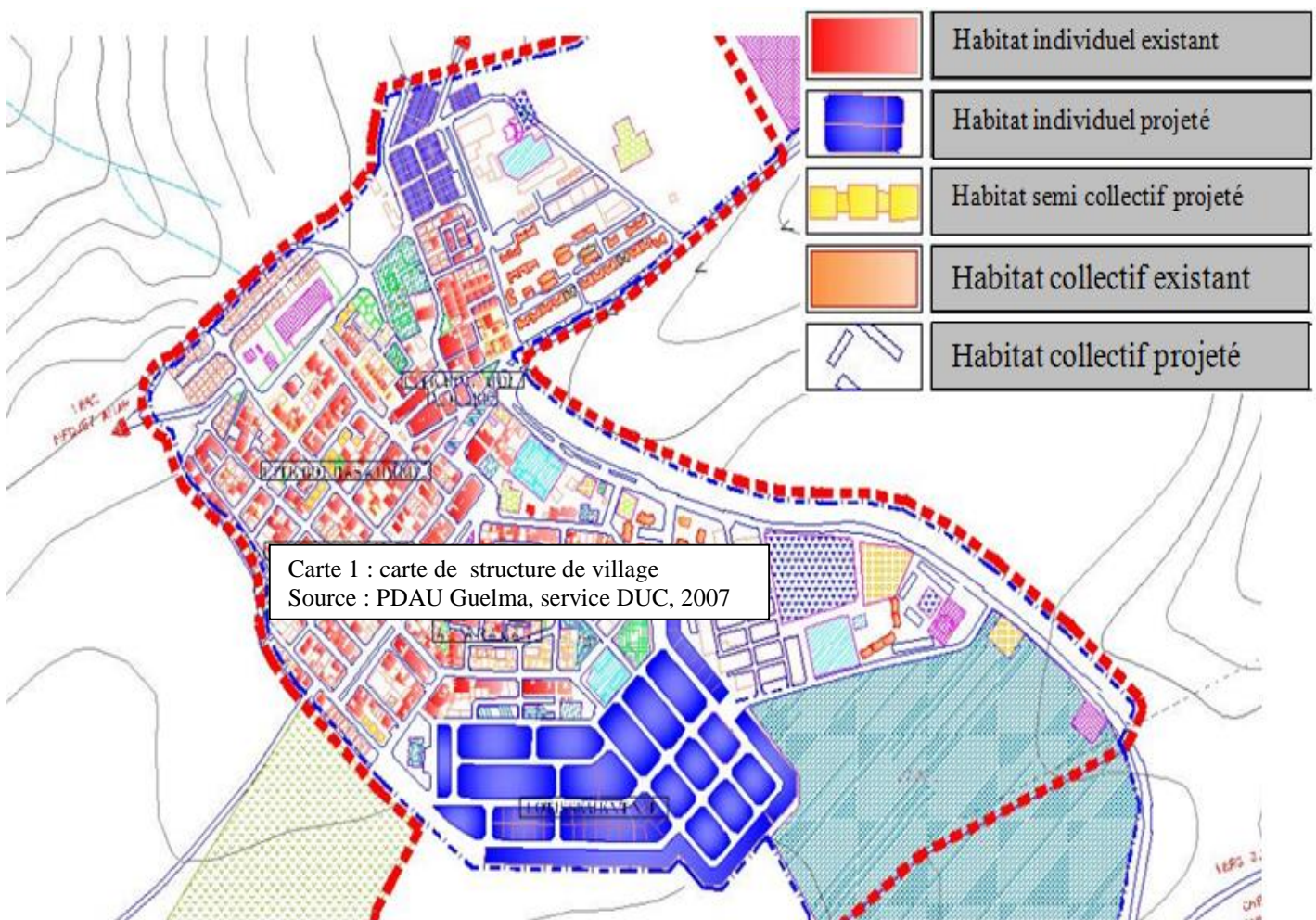
#### Ben Djerrah aujourd'hui :

Cette période a vu la réalisation d'équipements sociaux, logements même s'ils restent en deçà des aspirations de la population locale.

Comme elle a été marquée aussi par une urbanisation anarchique.

## Chapitre 2 :

### ➤ Structure de village :



### Réseaux :

#### La voirie :

## Chapitre 2 :

La route primaire (CW 162) constitue l'unique route primaire qui contourne l'agglomération de BEN DJERRAH.

Au centre ville on y trouve de routes secondaires et tertiaires dans un état moyen à mal entretenu.



Route mal entretenue

## Chapitre 2 :

### L'alimentation en eau potable :

Existence de châteaux d'eau alimentant l'ensemble de l'agglomération.



RESERVOIR V=200m<sup>3</sup>



RESERVOIR V =2 X 500m<sup>3</sup>

### L'assainissement des eaux usées et pluviales :



Bassin de décantation



Fossé de

### Servitudes et nuisance :

Les servitudes naturelles :

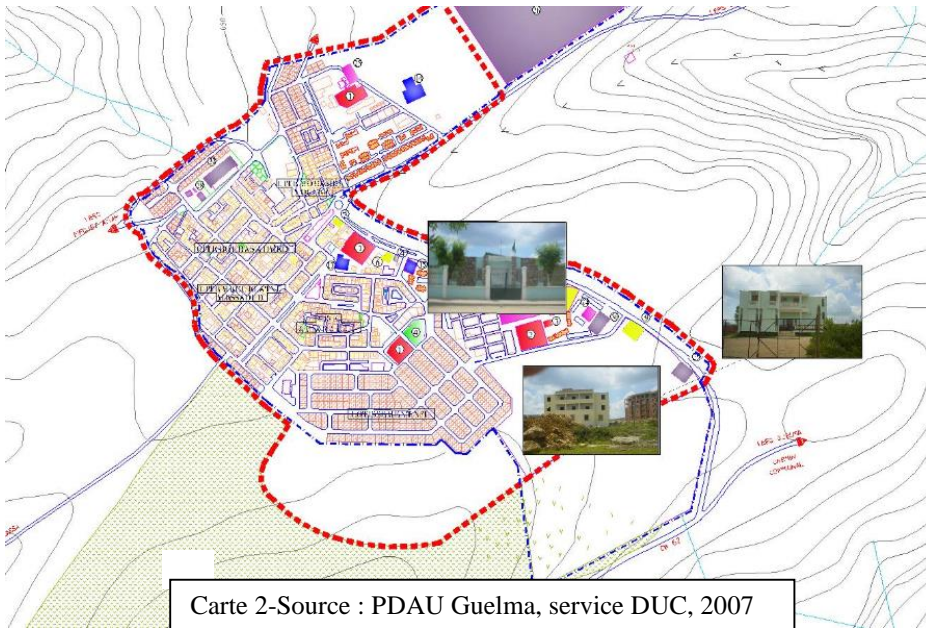
Forêts  
Terre agricole à fortes potentialités agricoles  
Oued  
*Chaâba*  
Déclivité forte

Les Servitudes Créées :

CW. N° 162  
Cimetières.  
Lignes électriques de moyenne tension.  
Conduite d'eau  
Les réservoirs

<b>LISTE DES EQUIPEMENTS</b>	
<b>SCOLAIRES</b>	
①	ECOLE (NBR=3)
②	CEM
③	CANTINE
<b>SANITAIRES</b>	
④	SALLE DE SOINS, EQUIPEMENT SANITAIRE
<b>ADMINISTRATIFS ET SERVICES</b>	
⑥	APC
⑦	ALGERIE POSTE
⑧	GENDARMERIE
⑨	GARDE COMMUNALE
<b>SOCIO-CULTURELS ET CULTUELS</b>	
⑬	MOSQUEE
⑭	CIMETIERE (NBR=2)
⑮	CENTRE CULTUREL

## Chapitre 2 :



Carte 2-Source : PDAU Guelma, service DUC, 2007

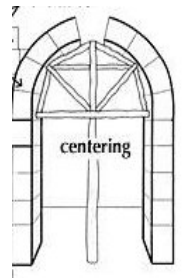
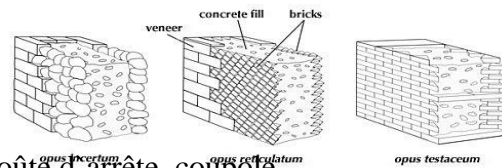
SPORTIFS ET DETENTES	
23	STADE
24	AIRE DE JEUX
25	TERRAIN MATECO
ACTIVITES COMMERCES ET TOURISME	
26	ZONE D'EXPLOITATION
27	ANCIENNE FERME
28	FABRIQUE DE PARPAING
29	HOTEL
30	HOTEL NON FONCTIONNEL

### L'architecture :

- Style romain

Création de nouveau système constructif :

- ❖ Béton coulé, système de concrétion.
- ❖ Arc en plein cintres, voûte en berceau, voûte d'arrête, coupole.



Technique:

- ❖ Les constructions sont conçues sous le principe de la bi-axialité et la double symétrie,

L'utilisation des murs porteurs.

- Architecture coloniale :

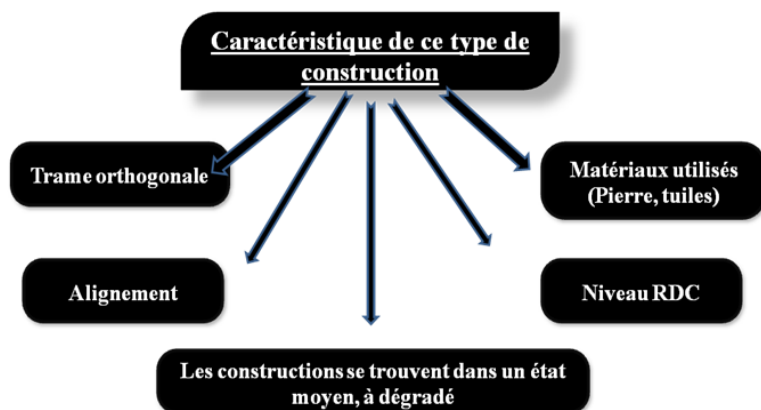


Photo 96: Habitat coloniale  
Source : Aichour C 20.01.2012



## Chapitre 2 :

- **Architecture post indépendance :**

### **Architecture individuel auto-construction :**

Une urbanisation spontanée qui occupe une grande partie du tissu existant. Cet habitat s'insère dans la dynamique urbaine de la ville : c'est le produit des citoyens eux même ; il occupe un grand espace dans le tissu urbain de Ben Djerrah.

Ce sont les quartiers les plus défavorisés en matière d'équipements et d'activités.

### **Architecture individuel planifié :**

Une urbanisation planifiée il s'agit essentiellement de l'habitat évolutif.

### **L'Architecture collectif :**

L'habitat collectif a fait son apparition par la réalisation de plusieurs immeubles collectifs sur le CW 162 dans la partie sud de l'agglomération.

On note aussi la réalisation d'habitat collectif et semi collectif à l'entrée de l'agglomération.

## **4.2. Choix et analyse du site**

Nous avons constaté que la commune de Ben Djerrah présente un déficit dans plusieurs domaines. Renfermant la forêt de Mahouna, et de part son intérêt écologique, floristique et pittoresque, elle mérite largement d'être classée comme zone d'exploitation touristique et économique.

### **4.2.1. Présentation générale**

Le terrain d'intervention se situe dans une zone d'expansion touristique (ZET).

Cette ZET est caractérisé par une grande histoire et ruine, et la température délicieuse, un site pittoresque agréable, des bois magnifique, et les richesses naturelles (faune et flore). Le terrain reste une zone récréative de premier ordre pour le tourisme et la détente, pendant toute l'année.

Le site d'intervention est éloigné de toute zone industrielle pour éviter la pollution atmosphérique et fréquenté par les touristes, pendant les périodes de la neige ce qui lui permet de

jouer un rôle important comme étant un pole d'animation qui va renforcer le parcours touristique de Guelma en général et de Ben Djerrah en particulier.

#### ➤ **Situation et délimitation**

## Chapitre 2 :



H= R+4

figure 97 : Habitat collectif

Source : memoire Elaggoune Med A

La zone aménageable à court terme est située au sud de Ben Djerrah et au sud de Guelma à 3,5 km de vol d'oiseau du chef lieu de la commune de Ben Djerrah et à 5,8 de distance linéaire de Guelma.

Le projet est en plein montagne dans un foret récréatif dont le chêne liège représente la grande partie de végétation.

### ➤ **Accessibilité :**

Le terrain choisi est desservi par la route wilaya le n° 162 de 7m de largeur, c'est le seul axe qui relie Guelma et Ben Djerrah à notre zone, ce dernier se trouve en bonne état et de plus l'existence des nouveaux parkings de part et d'autre au long de la route jusqu'à l'arrivée au sommet.

On peut l'accéder aussi par une autre piste en mauvais état et nécessite des travaux de revêtement.

### ➤ **Historique et patrimoine :**

#### - **Ain safrana :**

L'ancienne station d'été se trouve sur un coteau supérieur de la montagne précitée. C'est là que les gens aisés avaient, au cours des premières décennies du siècle passé, leurs résidences de villégiature. Le hameau s'appelait Durambourg. L'un des premiers concessionnaires le qualifiait de « centre

## Chapitre 2 :

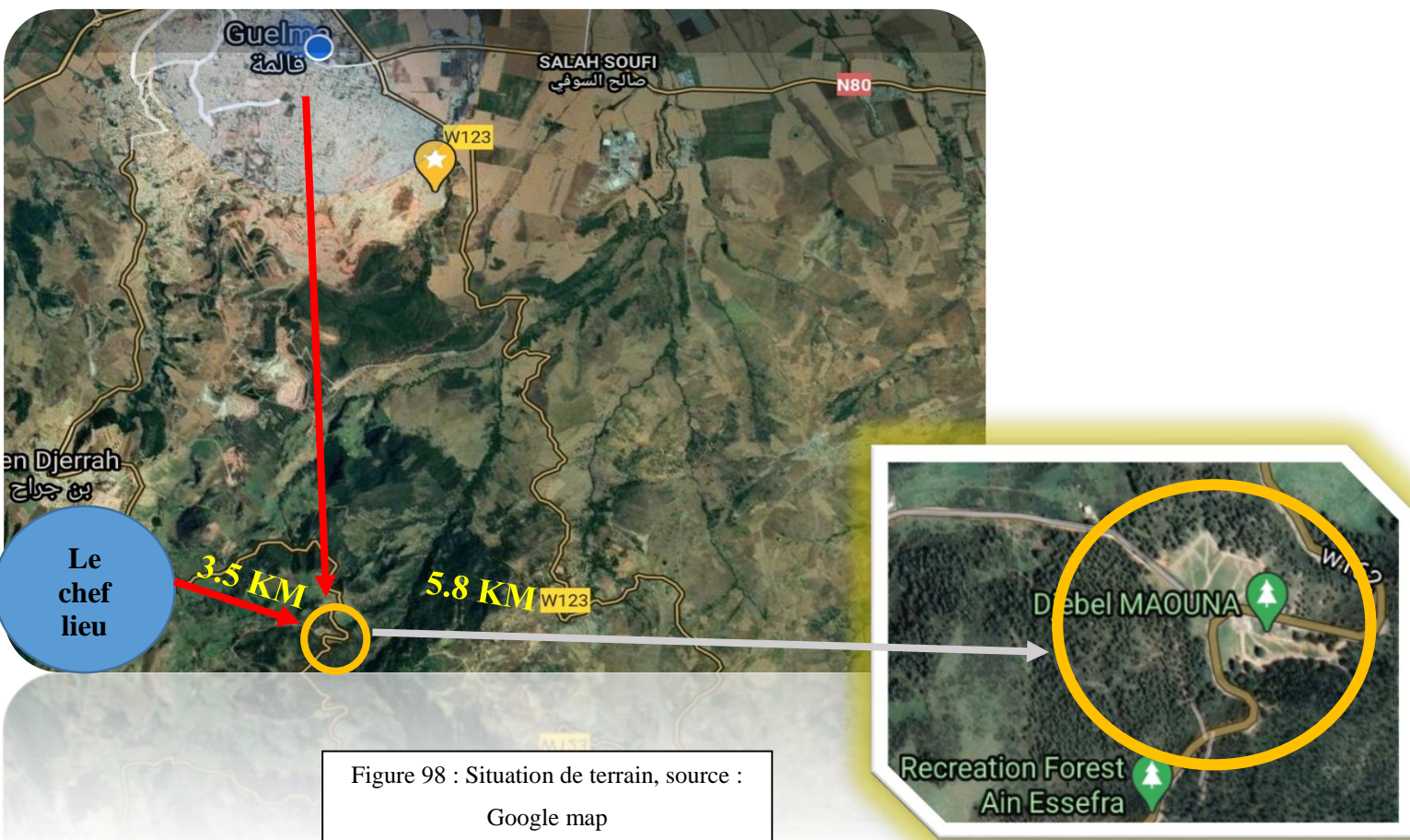


Figure 98 : Situation de terrain, source :  
Google map

## Chapitre 2 :

Le projet est en plein montagne dans un forêt récréatif dont le chêne liège représente la grande partie de végétation.

### ➤ **Accessibilité :**

Le terrain choisi est desservi par la route wilaya le n° 162 de 7m de largeur, c'est le seul axe qui relie Guelma et Ben Djerrah à notre zone, ce dernier se trouve en bonne état et de plus l'existence des nouveaux parkings de part et d'autre au long de la route jusqu'à l'arrivée au sommet.

On peut l'accéder aussi par une autre piste en mauvais état et nécessite des travaux de revêtement.

### ➤ **Historique et patrimoine :**

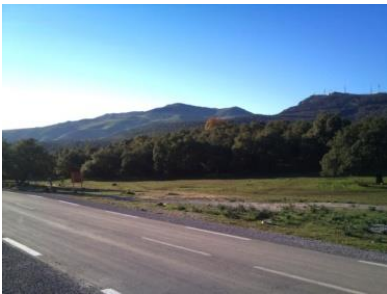


Photo99 : la route 162



Photo 100 : parking à l'extrémité de la route



Photo 101 : route en mauvais état

### - **Ain safrana :**

L'ancienne station d'été se trouve sur un coteau supérieur de la montagne précitée. C'est là que les gens aisés avaient, au cours des premières décennies du siècle passé, leurs résidences de villégiature. Le hameau s'appelait Durambourg. L'un des premiers concessionnaires le qualifiait de « centre d'estivage de premier ordre, en raison de sa température délicieuse, ses sites pittoresques agréables, ses bois magnifiques et son eau potable aussi fraîche que ferrugineuse ».

### - **Les ruines du camp français :**

Vestige de notre lutte armée, elle est installée sur la plus haute montagne, à une altitude à partir de laquelle on découvre, dans toutes les directions, l'ensemble des contrées, voire les plus lointaines...

## **4.2.2. L'étude climatologique**

### ➤ **Pluviométrie :**

## Chapitre 2 :

Plus l'altitude augmente plus la pluviométrie augmente (l'année 2009 : la pluviométrie annuelle est de 627 mm/an à la station d'Ain Larbi).

Les précipitations de la région sont d'origine orographique.

### ➤ L'ensoleillement :

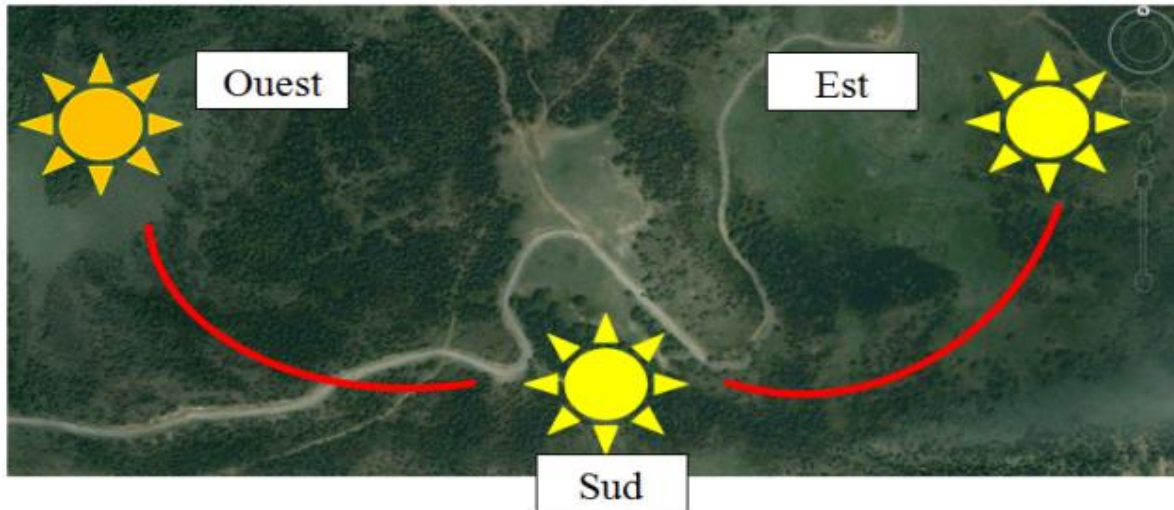


Figure 102 : Ensoleillement, source : Google earth 2012

### ➤ Vent :

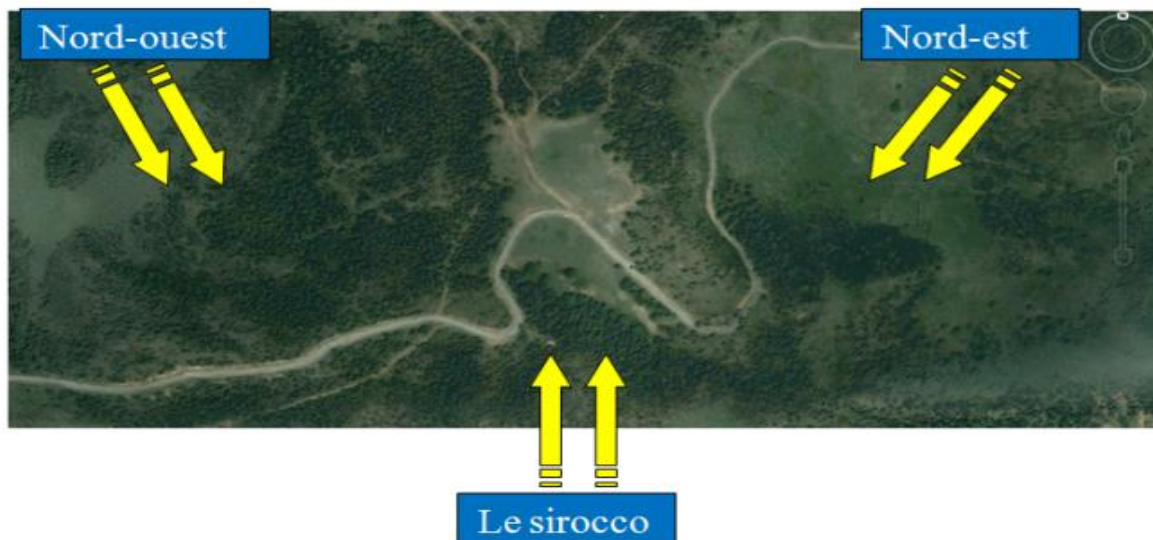


Figure 103 : Les vents, source : Google earth 2012

### Sirocco

Le sirocco est un vent chaud et sec.



Figure 104 : source : Google earth 2012  
Source : google earth

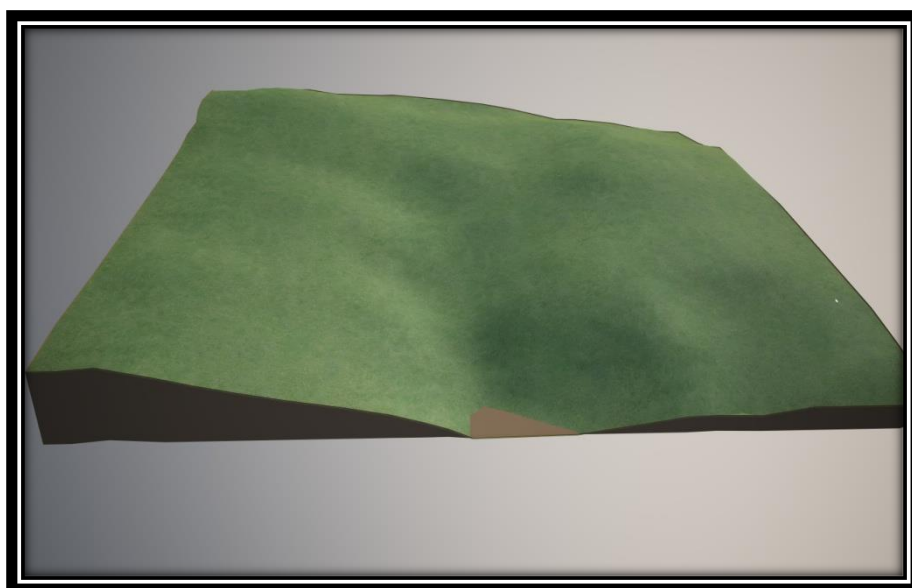


Figure 105: terrain en 3d  
Source : google

### 4.2.3. Caractéristiques Naturelles :

#### ➤ Caractéristiques morphologiques :

#### ➤ Superficie :

Terrain en pente

## Chapitre 2 :

La surface de terrain dépasse 160 ha, mais la surface aménageable est de 50ha.

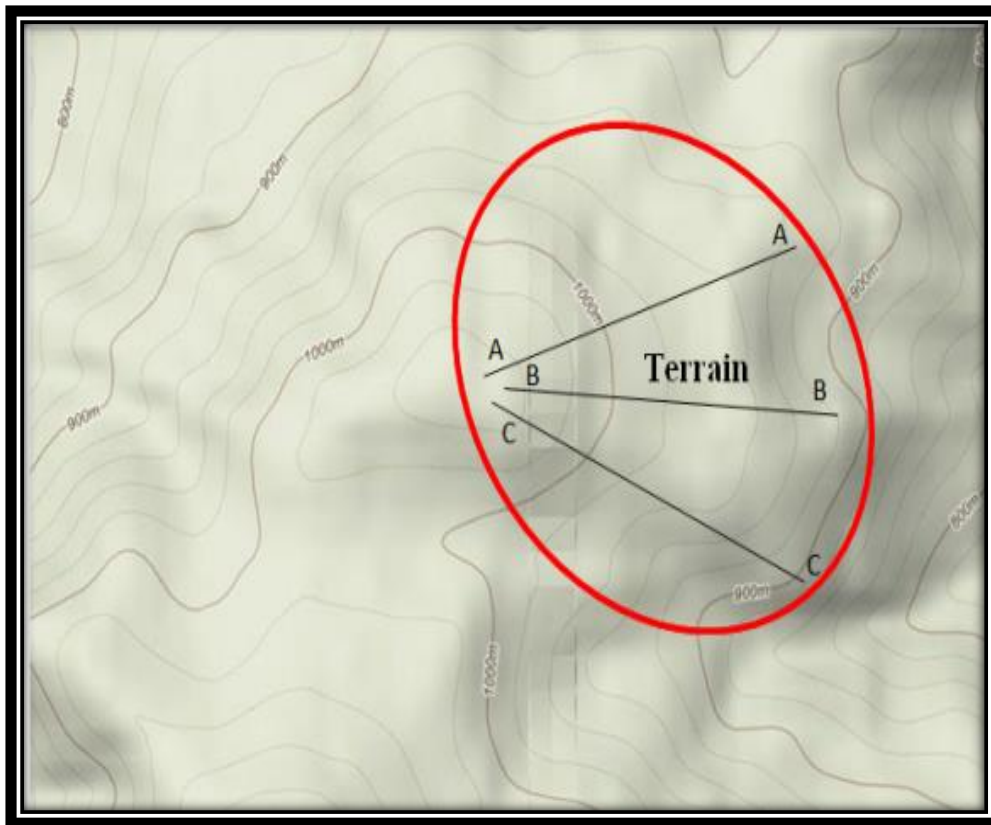
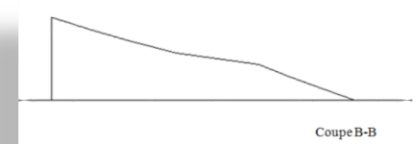


Figure 106: Relief, source: Google earth 2012

Source :

**Caractéristiques**

**topographiques :**



Le relief dans ce site est généralement accidenté, Les pentes qui délimitent la zone étudiée offrent une variété de vues et de paysage.

Figure 107 : Coupe  
Source : google

### ➤ **Caractéristiques géologiques (nature du sol) :**

De nombreux gisements d'argiles, de calcaires et des marnes ont été répertoriés dans le territoire de Mahouna.

La géologie de la région est caractérisée par des formations allant du Quaternaire au Trias, présentant ainsi une lithologie très variée et qui comprend essentiellement : les alluvions (sable, gravier, cailloutis...), les grès, les marnes, les argiles, les flyschs et les calcaires. Les grès numidiens forment une série gréseuse de type flysch en grands bancs parfois décamétriques et intercalations argileuses claires.

### ➤ **Couvert végétal :**

- Dans les régions montagneuses les facteurs climatiques provoquent un gradient écologique dépendant en particulier de changement de la température et les précipitations avec l'altitude qui déterminent un étagement de la végétation.
- Le couvert végétal de l'aire aménageable est fortement représenté par des broussailles et le chêne liège.

#### - **La forêt dense de Chêne liège**

Il existe sous forme de forêt dense avec la Cytise et la Bruyère comme espèces dominantes. Il peut se présenter également en forêt clairsemée où dominent les espèces de maquis.

- Leur protection est indispensable non seulement pour la protection de la nature mais pour servir les activités touristiques.

### ➤ **Les servitudes naturelles :**

- Forêts
- Déclivité forte
- SERVITUDE DE LA MOYENNE TENSION (15m à partir de la ligne)

### ➤ **Paysage :**

Des vues panoramiques à partir de la montagne, sont d'une grande beauté par leur variété.



## Chapitre 2 :



Figure 108 109: vu sur maouna  
Source : appareil photo

### ❖ La genèse de la forme :

Mon projet et un composition géométrique entre 3 forme

- Carre
- Rectangle
- Hexagone

Comme la forme dans la figure 110



Figure 110 : composition géométrique de mon projet  
Source : autocad 2015