



وزارة التعليم العالي و البحث العلمي
جامعة 8 ماي 1945 قالمة
كلية العلوم الإنسانية والاجتماعية
قسم: علم الآثار
تخصص: آثار قديمة



مذكرة مقترحة لنيل شهادة الماستر
في الآثار القديمة

عنوان المذكرة: المشاهد المائية من خلال فسيفساء متحف تيمقاد و جميلة
-دراسة مقارنة -

تحت إشراف الأستاذ:

- محند أكلي إخباربان

من إعداد الطالبة:

- صحر اوي فاطمة

لجنة المناقشة

الأستاذ	الرتبة	الصفة	الجامعة
أ.د جراب عبد الرزاق	أستاذ محاضر	رئيسا	جامعة 08 ماي 1945 قالمة
أ. محند أكلي إخباربان	أستاذ محاضر	مشرف و مقررا	جامعة 08 ماي 1945 قالمة
أ. شاوش محمود	أستاذ محاضر	مناقشا	جامعة 08 ماي 1945 قالمة

شكر و عرفان

أتقدم بالشكر الخاص

إلى استاذ محند أكلي أخربان

الذي لم يبخل عليا بالمعلومات و النصائح

و توجيهي و تقديم كل المساعدة اللازمة لإنجاز هذا العمل.

كما أتقدم بالشكر

إلى كل أساتذتي بقسم علم الآثار

و أتقدم بالشكر إلى السيد مدير المتحف بتمقاد

عبد المجيد بلقارص،

كما أشكر كل من ساعدي

من قريب أو بعيد.

الإهداء

أهدي ثمرة هذا الجهد المتواضع

إلى روح أبي الطاهرة،

طالبة من الله عز وجل أن يرحمه

و يتغمده بواسع رحمته،

كما أهديتها إلى أُمِّي أطال الله في عمرها

و أدامها لي عوناً و سنداً في حياتي

وكل عائلتي

أخواتي و أخواني كبيرهم و صغيرهم،

و إلى كل الاحباب و الأصدقاء و الزملاء

دون استثناء.

قائمة مختصرات تيمقاد و جميلة

C.I.L : corpus des inscriptions latines, corpus inscription latinum.

B.C.T.H : bulletin archéologique du comité des travaux historique et scientifiques.

C.R.A.I : comptes rendus des séances de l'académie des inscriptions et des balles lettres.

A.A : Atlas archéologique de l'Algérie, feuille 27, paris 1911.

A.A : Antiquités africaines.

C.N.R.S : Centre National de la recherche scientifique.

قائمة المصطلحات

المصطلح	الشرح
أرصفة فسيفسائية	Pavements de mosaïque
أساور	Bracelet
أمفيتريت	Amphitrite
أحصنة بحرية	Cheveux mariss
إطار	Bordure
اكليل	Guirlande
استحمام	Toilette
بوسيدون معبود البحر	Poséidon
حورية الهة الماء	Nymphe
حورية	Néréide
قنطورس	Centaure
شوكة	Trident
صدفة	Coquille
غربة	Chare
فسيفساء مصورة	Mosaïque figurée
فسيفساء ذات مكعبات بيضاء و سوداء	Monochrome
فينوس	Vénus
لوحة مركزية	Pineau figurée
نبتون	Neptune
وحوش البحر	Monstres Marins



مقدمة

تزخر بلادنا بمختلف مواقعها الأثرية و مناخها بمجموعة من المعالم الأثرية من بينها اللوحات الفسيفسائية الرومانية الجميلة التي تعتبر غاية في الدقة و الجمال، و رغم العدد الهائل للوحات الفسيفسائية التي وجدت في منطقة نوميديا، وكذا غياب الدراسات المعمقة حول هذه اللوحات و تسجل بعض النقائص إلا أنها تسمح لنا بتتبع التطور الفني و التقني لهذه المجموعة بمنطقة نوميديا الوسطى و هي تيمقاد و جميلة حيث يمكن القول أن مدينة تيمقاد قد خلقت لنا مجموعة هائلة من اللوحات الفسيفسائية المختلفة الألوان و الأشكال و الرموز وكذا نفس الشيء، بالنسبة لمدينة جميلة.

ففن الفسيفساء واحد من الفنون استخدمت في زخرفة الأرضيات و الجدران، و مازال يستخدم لحد الآن، و مع ذلك فإن هذا الفن الجميل لم يحظ بالدراسة الكافية، سواء من الناحية التاريخية أو الفنية و من هذا المنطلق هو ما دفعني إلى سبب اختيار هذا الموضوع من أجل إعطاء فكرة واضحة عن الحياة و الحضارة الرومانية، تجدر الإشارة أن موضوع دراسة الفسيفساء موضوع شيق للغاية، فهي بمثابة شاهد ثمين عن سكان منطقة شمال إفريقيا، فدراسة مضمون اللوحات الفسيفسائية يساهم في فهم مختلف الصور و المعاني و الرموز و الأشكال، (الموجودة فيها، و كذا نفس ر لنا الاساطير القديمة التي ظهرت خلال الفترة الرومانية فقد اختلفت مواضيع هذه اللوحات حيث مثلت عدة جوانب من الحياة اليومية التي خصت الرومان و معتقداتهم و تاريخهم و من بين هذه المواضيع التي جسدها في مجموعة اللوحات الفسيفسائية هي:

اللوحات المائية التي تصور كل ما هو خاص بالم واضيع الميتولوجية وهي معروضة ومشاركة في العالم الروماني حيث تستحضر العناصر المائية و البحري وكل ما له علاقة في كل من الموقعين تيمقاد وجميلة.

بتحليل ووصف مجموعة من هذه اللوحات.

و هنا تبرز إشكالية موضوعي و بحثي و المتمثلة في ما يلي:

✓ ما هو فن الفسيفساء و ما هو تاريخها، و فيما تتمثل الفسيفساء ذات المواضيع

المائية لمدينتي تيمقاد و جميلة؟

✓ و ما هي المواضيع المشتركة و المختلفة بين مختلف لوحات الموقعين؟

✓ و ماذا تدرس كل منها؟

ومن هذا المنطلق ومن أجل الإجابة على هاته الأسئلة قمنا بوضع خطة بحث وفق منهج وصفي و تحليلي و مقارنة المواضيع المتناولة في اللوحات التي تمثل كل منطقة وهي على النحو التالي : مقدمة و ثلاث فصول و ملاحق، تتضمن صور و خرائط خاصة بالموقعين، تيمقاد وجميلة.

-الفصل الأول: خصصت فيه الإطار الجغرافي و التاريخي و الأثري لمدينة تيمقاد و جميلة.

-الفصل الثاني : عموميات حول مصطلح الفسيفساء، أصلها وتعريفها وأنواع

الفسيفساء، ثم تناولت لمحة خاصة باللوحات المائية للموقعين.

■ لوحة فسيفساء لعربية نبتين(حالة حفظ، المقامات، تاريخها...)

- لوحة باقة من الأقنة محاطة بفينوس البحرية (حالة الحفظ، المقاسات، تاريخها..)
 - لوحة ديان و الصياد أكتيون (حالة الحفظ، المقامات، تاريخها)
 - لوحة إله الأنهار (حالة الحفظ، مقاماتها، تاريخها...)
 - لوحة المركب البحري (حالة الحفظ، المقامات، تاريخها...)
- و هذا فيما يخص لوحات تيمقاد، و أما لوحات مدينة جميلة فهي:

- لوحة زفاف أومقرت ونبتون (حالة الحفظ، مقاماتها، تاريخها..) و مكانالعثور أو مصدرها.

- لوحة استجمام فينوس (حالة الحفظ، مقاماتها، تاريخها...)
- لوحة فسيفساء اختطاف هيلاس من طرف حوريات الماء و الغاب، (حالة الحفظ، مقاساتها، تاريخها...) ولازات هذه اللوحات تحتفظ بجمالها و مضمون موضوعاتها.

و أما الفصل الثالث فخصصته للتحليل و الوصف و المقارنة تحت عنوان المشاهد المائية (فسيفساء تيمقاد و جميلة دراسة تحليل و مقارنة لمواضيع اللوحات و الكائنات الموجودة باللوحات.

و أنهيت البحث بخاتمة تضمنت تفسير و إجابات عن التساؤلات الخاصة بإشكالية الموضوع، وملحق خاص بالصور و الخرائط.

المفصل الأول

الإطار الجغرافي

والتاريخي و الأثري

لمدينة تمقاد وجميلة

الفصل الأول: الإطار الجغرافي و التاريخي و الأثري لمدينة تمقاد وجميلة

لمحة حول مدينة تمقاد:

1 الموقع الجغرافي و الفلكي للمدينة:

تقع تمقاد شمال الأطلس الصحراوي وبالتحديد على السفح الشمالي لجبل الأوراس، فوق سهل لا يتجاوز عرضه 20 كلم، وعلى حافة السهل الجنوبي شيدت مدينة تمقاد وهي تبعد 36 كلم عن مدينة باتنة، وحوالي 20 كلم عن لوباز تازلت حاليا، ويمكن الوصول إليها من خلال الطريق الرابط بين باتنة ولومبار و المؤدي أيضا إلى مدينة خنشلة. (1)

يتميز مناخ المنطقة عموما بالحرارة صيفا والبرودة شتاءا وتحيط بها أودية نذكر منها: وادي طاقة الذي يجري جنوب المدينة إضافة إلى وادي سبع الرقود، و د اي شمولة إلى جانب الأودية التي تحيط بها سلسلة من الجبال، يحدها من الشمال الغربي جبل بوعريف 1844م، إلى 1200م. (2)

أما بالنسبة للموقع الفلكي فقد تم تحديد الإحداثيات حسب لامبار: وهي كالتالي:

$$س 048.0 و 5120 - ع = 2.49.750$$

و إحداثياتها الجغرافية حسب موقع غوغل آرث هي:

$$27.0، 35° شمالا - 638.0° شرقا$$

(1) د(محمد) تغسيلة، دليل آثار متحف تمقاد، مطبعة احمد زبانه، الجزائر، 1982، ص7.

(2) P, Morizot, avcheologie, arrienne del'aurès, cth5, éditions, Paris, 1997,P18,

الفصل الأول: الإطار الجغرافي و التاريخي و الأثري لمدينة تمقاد وجميلة

2- تاريخ الأبحاث و الحفريات:

إن أول من ذكر آثار مدينة تاموقادي كان الرحالة الإنجليزي بروس الذي قام برحلة سنة 1765م، وذلك باكتشاف الجزء العلوي من قوس تراجان⁽¹⁾، وبدأت الحفريات الأثرية الرسمية عليها سنة 1880م، من طرف المصلحة الوطنية للآثار و المعالم التاريخية تحت قيادة المهندس الفرنسي DATHOITT، لتتوقف لفترة من الزمن و تعود من جديد سنة 1888م.

ثم استأنفت من طرف كل من السيدين Emile Boeswilled و Albert Bollu سنة 1897م، ثم وصل A,ballu مجهوداته من أجل إحياء المدينة حتى سنة 1926م.⁽²⁾ كما قام gojet سنة 1921م، بإجراء تنقيبات و سنة 1927م بأشر ghristofle بالتنقيب بعدة مواقع بالمدينة، أما التنقيبات الخاصة بالقلع و الحصون البيزنطية قد بوشرت من طرف leschi و قام بتنظيمها godett، و بعد وفاته استلم مهامه M,serge tourene بداية سنة 1956م.⁽³⁾

(1) Bivebent(j) : aquae romane, service des antiquites de l'algérie, alger, 196', p313,319.

(2) دليل آثار تيمقاد، ص9.

Lassus (j) : l'archéologie algérienne en 1959 : timgad,in libica, t8, 2eme semestre

(3)1960, p81 ;88.

2 لمحة تاريخية حول المدينة:

تأسست تيمقاد سنة 100 ميلادي، في عهد الإمبراطور تراجان الذي كلف الفيلق الثالث الأوغسطس بقيادة *luci us mennatus gattus* ببناء المدينة لتستقبل المتعاقدين من الجيش الروماني، ولقد أعطى لها في البداية اسم *splendissima civilas*، أي المدينة الرائعة ثم أصبحت كلمة تاموقادي أم السعادة أو مصدر للخراء، وقد جاء ذكرها في عدد من الكتابات الأثرية والتي عثر عليها داخل المدينة (1)، وقد أعطاها مهندسوا الفيلق الثالث مخططا يبدو للناظر أنه مربع لكن في الواقع كانت أبعاده 322x358، لتقارب مساحتها 11 هكتار (2) خلال الصراعات الدينية التي نشبت في شمال إفريقيا في القرن 4م، لم تتجى المدينة من كل ذلك وأصبحت من أهم مراكز التطرف الروماني (3)، وبعد مرور الوندال القرن 5م، يبدو أن المدينة قد خربت، إن لم نقل كلها، بل جزء منها على الأقل، كما تم تخريبها من طرف الموريين مع نهاية القرن 5م، وبداية القرن 6م. (4)

بينما قام جنود *solomon* إبان الاحتلال الثاني البيزنطي نظر تحويلها إلى مقلع للحجارة ليشيدوا بالجنوب منها قلعة ضخمة. (5)

(1) دليل آثار تيمقاد، جمعية المعالم الأثرية، باتنة، 2011، ص28.

(2) منير بوشنافي، المدن القديمة في الجزائر، سلسلة الفن والثقافة، الشركة الوطنية للنشر والتوزيع، الجزائر، 1978، ص41.

(3) د. محمد غسيلة، ص11.

(4) Couvtois (ch) : tumgad ; **antrique thmugadi inuprimie officielle** ; alger ; 1951, p21.

(5) منير بوشنافي، المرجع السابق، ص47.

3 تمحة عن مدينة كويكول:

أ -الموقع الجغرافي و الفلكي و المدينة:

تقع مدينة كويكل (جميلة) على بعد 43 كلم، شمال شرق مدينة سطيف، تتخذ شكلا مثلثا، مبنية في تضاريس وعرة وشديدة الانحدار، حيث تتميز في آخر نقطة من الجهة الشمالية للمدينة علو 827م، بينما وسط المدينة بالضبط في الساحة السخيرية تتميز بـ 885م، كما تتميز في أعلى المدينة بـ 913م، أما باتجاه جبال قرقور فهي ترتفع لتصل لعلو 1255م، على سطح البحر. (1)

تقع مدينة جميلة في منطقة وعرة ضمن السهول الخصبة الواقعة في قلب كتلة جبلية بين سطيف و قسنطينة متمثلة في جبال كاف بن صالح على علو 1336م، وجبل شوف عيسى، بنزير على علو 1462م، وجبل محايا على علو 1231م، وجبل ليثو على علو 1248م. (2)

وهي برتنة بلدية ودا ثرة في نفس الوقت وبتقسيمها الإداري فهي إحدى الدوائر الثلاثة عشر التي تشكل ولاية سطيف.

(1) allais (y) " djmila" ed: les belles letters; paris; 1938; p8

février (p.a): djemila; direction des arts, musées, mom ents, antiquité, alger; 2eme (2)edition 1978,p27.

2- تاريخ الأبحاث والحفريات:

أولى الأبحاث في مدينة كويكول كانت في المراحل الأولى للتواجد الفرنسي

بالجزائر ففي سنة 1839م، قام الدوق اورليانس Ducdorlouns، وبعد تواجده في

المنطقة بمحاولة تنكيك قوس النصر ونقله إلى فرنسا. (1)

وفي هذه المرحلة كلف كل من العسكريان " أمابل رافوازي " Alphonso

delanave، بمهمة دراسة أهم المعالم الأثرية في المدينة . (2)

وخلال مرحلة دراستهم قاما بالعديد من الأعمال، أهمها اكتشاف البازيليكا المسيحية

في الجهة الجنوبية الشرقية للمدينة، والتي يرجع تاريخها إلى فترة أةغسطين وفي

الإكتشافات المعمارية أثناء الفترة الإستعمارية عين المهندس Leon ليتكفل برسم لوحات

تخص الموقع، إلا أنه لم يقم بها ليأتي بعد ذلك تعيين " أمابل رافوزينة " الذي كلف بهذه

المهمة، خلال فترة إقامته القصيرة من سنة 1840م، تمكن من رسم 29 لوحة لأهم

عمليات الحفر وإزالة الإنقاض في الموقع الأثري حتى سنة 1999م وبداية سنة 1942م

استعملت الأنسة y.allais: أعمال الحفر حتى سنة 1957م، حيث كانت تمثل آخر عمليات

الحفر في الموقع(3)

(1)ballu.a ; ruine de djemila.alger.1921.p08

(2)gsel.st :les moumentes antique de lalgerie.t1.paris.1901.p117.

(3)monceaux.p.martyrs de djamila ;comptes rendus des soences de lacademie des insecription et belles lettres 64 annees-n4.1920.p292.

الفصل الأول: الإطار الجغرافي و التاريخي و الأثري لمدينة تمقاد وجميلة

لمحة تاريخية حول المدينة:

يعود تاريخ تأسيس مدينة كويكول أي نهاية القرن الأول ميلادي حوالي سنة 96م، خلال فترة قيادة الإمبراطور نيرفا (96-98م).

وقد سحرت من طرف قدماء المحاربين في الجيش (1)

ويذهب في هذا الإتجاه معظم الباحثين مثل " بول فيفري"، أما ستيفان قزال فيري أنها

تأسست في عهد الإمبراطور تراجان ترايانوس، وذلك من طرف قدماء المحاربين الذين

كانوا يحظرون بامتيازات الحصول على الأراضي بعد 25 سنة من خدمتهم للجيش

الروماني، وقد عرفت المدينة توافد العديد من البرجوازيين، سواء من سيرتا أو قرطاج،

أو غيرها من المدن، وهو ما أعطى للمدينة تطورا خاصة في التجارة، ففي منتصف

القرن 2 عرفت المدينة القديمة بناء أهم معالمها، ومن بينها شيدت الساحة العمومية،

البازيكيا والسوق الذي تم بناؤه من طرف الإخوة كوزينوس (2)

وخلال النصف الأول من القرن 3 ميلادي، بعد وصول العائلة السيفيرية للحكم، شهدت

المدينة بناء ساحة عامة جددة تربط الأحياء القديمة بالمدينة الجديدة، إضافة إلى أهم

المعالم، وفي هذه المرحلة عرفت المدينة توسعا كبيرا خاصة النافورات والمراحيض،

وقنوات الصرف، أما خلال القرن 4 ميلادي فقد عرفت المدينة نفسا جديدا وذلك بدخولها

Gsell (S) , Atlas archéologique de l'algérie, paris puis alger, 1911, F.16 n° 233. P13, et CIL, (1) VIII , 8315.

fevier .p.a.note sur le developpemenet urbain en afrique du word.les exemples compares de (2) djemilo et de setif.ecoles francaicase de rome.1996.p09.

الفصل الأول: الإطار الجغرافي و التاريخي و الأثري لمدينة تمقاد وجميلة

في الديانة المسيحية، مما أعطى دفعا للعمران وهو ما نلاحظه في الجزء الجنوبي الشرقي للمدينة .

وهو ما يعرف بالحي المسيحي، ومن أهم معالم هذه الفترة نجد البازيليكا المسيحية،
المعمدانية الأسقفية، إضافة إلى البازيليكا الشمالية⁽¹⁾

(1).alger.1949.p12.13.leschi .l.djaila antique cuicul

الفصل الثاني

عموميات حول

الفسيفساء

فن الفسيفساء

1 اصل كلمة فسيفساء

أصل كلمة فسيفساء على الرغم من أنها قد استخدمت من قبل الإغريق على الأقل في العصر الإسكندري إلا أن أصل الاسم ليس إغريقيا مع أنه يتشابه مع الكلمة الإغريقية movod، أما في روما فقد أطلقت على الفسيفساء الكلمة اللاتينية musivim والتي ظهرت في فترة متأخرة، كذلك المصطلحات الإغريقية و غيرها، وكانت في عصور متأخرة وحتى بيزنطية وكثيرا ما ظهر في النقوش التي صاغها اللاتينيين ولقد ظهر لدى الرومان منذ الفترات المبكرة استعمالهم لكلمة abouli عند الحديث عن مكعبات الفسيفساء، خاصة عن بليني في كتابة التاريخ الطبيعي⁽¹⁾ أما كلمة emblema فقد ظهرت في كتابات فارو وقد كانت هذه الكلمة تطلق على التابلوهات ذات المستوى الراقى.⁽²⁾

(1) عبير قاسم، فن الفسيفساء الروماني، المناظر الطبيعية، دط، ملتقى الفكر الاسكندرية، 1998، ص26.

(2) نفسه، ص27.

2 تعريف الفسيفساء:

تعرف الفسيفساء بأنها هي زخرفة سطح ما، حوائط أو أرضيات برسومات لا يستخدم فيها لون ولا فرشاة بل يستخدم قطع صغيرة من خامات ملونة تجمع إلى جوار بعضها البعض بالأسلوب المباشر أو الغير مباشر، لتكون في نهاية التصميم المطلوب، هذه القطع قد تصنع من خامات طبيعية كالحصى والزلط والحجر والرخام الطبيعي، ومن خامات صناعية كالزجاج والفسيفساء والخزف، واللون عبارة عن شوائب طبيعية ملونة من الحجر الطبيعي، وأكسيد ألوان مضافة أثناء عمليات الصناعة في الخدمات الصناعية.

أما التصميم قد يكون رسم هندسيا ونباتيا، أو تصوير يمثل موضوعات دينية أو دنيوية، أو أساطير خرافية. (1)

(1) أحمد ابراهيم عطية، ترميم الفسيفساء الأثرية، ط1، دار الفجر، القاهرة، 2003، ص21.

3 أنواع الفسيفساء:

- النوع الأول: *opus sectile*، لم يمكن عبارة عن مكعبات فسيفسائية— بل كان تجميعا للقطع والأحجار التي قطعت بأشكال متنوعة، بعضها مربع، أو مكعب أو مثلث، وكانت في النهاية تجمع لتكون أشكالا هندسية مختلفة وكثيرا استعمل هذا النوع في تنفيذ المناظر المعفة أو صراعات الحيوانات ومشاهد الله وطقوسه. (1)

- النوع الثاني: *opus tessellatum* هو تقريبا نفس النوع السابق إلا أنه أقل تعقيدا منه بكثير ولهذا انتشر استخدامه مع الرسومات الهندسية نظرا لأن القطع كانت متساوية.

- النوع الثالث: *opus signinum* استخدم الرومان هذا النوع في تغطية **أرضيات** الصالات وكانت تتكون من قطع خشبية مع الطباشير، والعمل على دوان بقائها، كان يضاف إليها بعض الحصى المجلوب من عند شواطئ الأنهار بالإضافة إلى الأحجار صغيرة وأج زاء رخامية، وقد نفذت هذه بطريقة أيضا إطارات كانت تستخدم مكعبات بيضاء اللون، وقد كان هذا النوع هو الأكثر انتشارا في التبليطات الفسيفسائية. (2)

- النوع الرابع: *opus vermiculatum* هو نفس الطرق السالفة الذكر مع استخدام أحجار مختلفة بالإضافة إلى الرخام، والزجاج الملون، وكانت تتكون من أشكال قريبة من الواقع، وكانت هذه الطريقة هي التي استعملها لتنفيذ الأعمال العالية الجودة، ورفيعة المستوى.

(1) **blanchard lemée la mosaïque**, Paris, 1923 p13.

(2) عبير قاسم، فن الفسيفساء الروماني، المناظر الطبيعية، د، ط، ملتقى الفكر الاسكندرية، 1998، ص 27.

- فسيفساء تيمقاد:

- لوحة فسيفساء لعربة بنتين:

حالة الحفظ جيدة، ومقاساتها نجد 3.50 و 2.50 متر عثر عليها في القاعات الكبيرة للحمام الشرقي في القاعدة الباردة، مكان وضعها بالمتحف الجناح الجنوبي في القاعة الكبيرة للمتحف، تأرخ إلى القرن 3 ميلادي⁽¹⁾

- لوحة باقية من الأقنعة محاطة بفنوس البحرية.

حالة الحفظ جيدة ومقاساتها 4.25 و 4.60 متر، عثر عليها في شمال الغرفة الصغيرة في الركن الجنوبي الشرقي داخل منزل مهدم، **مكان** وضعها بالمتحف في القاعدة الثانية للمتحف، تـؤرخ إلى القرن الثالث ميلادي⁽²⁾

- لوحة ديان والصيد **اكتيون** .

حالة الحفظ جيدة، مقاساتها 1.59 و 1.90 متر، عثر عليها في منزل يقع في الجهة الشمالية الشرقية، مكان وضعها بالمتحف في القاعة الأولى بالواجهة الأمامية، ارخت ما بين 4 و 5 ميلادي⁽³⁾

(1)

Ferdi.S, Mosaiques des eaux en Algerie :un langage mythologique des pierres.;Alger,1998 ; P36.

)2(.s.op.cit.p95

)3(p53.

-لوحة اله الأتھار:

حالة الحفظ جيدة، ومقاساتها 1.20 و0.9 متر، عثر عليها في الغرفة الموازية للقاعة الكبرى والتي تتفتح على بوابة جنوب الأتريوم، مكان وضعها بالمتحف موجودة في الغرفة المجاورة، تؤرخ ما بين القرن 3 و4 ميلادي⁽¹⁾

-لوحة الموكب البحري:

حالة الحفظ جيدة، ومقاساتها 8.80م2.56متر، عثر عليها في الجهة الشرقية للقاعة الكبرى للمنزل الكبير شرق الكابتول الموجودة في الواجهة عند دخولنا للمتحف تأرخ إلى القرن 3 ميلادي⁽²⁾

-فسيفساء جميلة:

-لوحة زفاف أو مفيتويت ونبتون.

حالة الحفظ سيئة، مقاساتها تعادل 6م 2متر، عثر عليها في الرواق الغربي للفناء المركزي من منزل **أومفيتويت (Amphitrite)** على الجدار الغربي، مكان وضعها بالمتحف في القاعة الأولى، تؤرخ إلى القرن 3 ميلادي⁽³⁾

1]FERDI S, op.cit.p44-45.

2.op.cit.p61

3op cit p91.

-لوحة استحمام فينوس.

حالة الحفظ جيدة، مقاساتها تعادل 6.40م و 6.90متر، عثر عليها في قاعة الاستقبال لمنزل

الحمار المنتصر لموقع جميلة مكان وضعها بالمتحف في القاعة الأولى بالجدار الأيمن ، **تؤرخ** إلى القرن 5میلادي⁽¹⁾

-لوحة فسيفساء اختطاف أروبا:

حالة الحفظ جيدة، مقاساتها تعادل 4.05م و 4.90متر، عثر عليها في قاعة الأكل لمنزل أروبا،

مكان وضعها بالمتحف القاعة الثانية على الجدار الأيمن، **تؤرخ** بداية من القرن 5 ميلادي⁽²⁾

-فسيفساء إختطاف هيلاس (HYLAS) من طرف حوريات الماء والغاب:

حالة الحفظ سيئة ومتضررة، مقاساتها 1.65م و 1.55متر عثر عليها بمنزل هيلاس، مكان

وضعها بالمتحف في القاعة الثالثة على الجدار الجنوبي، تأرخ بداية من القرن 5 ميلادي⁽³⁾

1p107

2[FERDI S, op cit.p p : 122-123.

3(op cit p237.

الفصل الثالث

المشاهد المائية بالنسبة لفسيخساء

تيمقاد جميلة (دراسة تحليل

ومقارنة)

I. تيمقاد:

1 - لوحة فسيفساء لعربة نيبتون Neptune

تمثل مشهد بحري، حيث تصور لنا هذه اللوحة أربعة أحصنة بحرية حاملة لعربة بها الإله نيبتون في البحر وبجانبها أسماك بحرية، ونيبتون فوق العربة يمسك بزمام الأحصنة ويده اليمنى مرفوعة بها شوكة مصوب بها الأمام⁽¹⁾ ولا يظهر نبتون إلا أعلاه، وقد غطت العربة قسمه الأسفل وهنا يظهر البحر هادئ ممثلاً بخطوط متقاطعة باللون الأسود والرمادي. وفي الأسفل يظهر لنا ثلاث دلافين تسبح بجانب العربة وأمامها هذا المشهد البحري يدور على خلفية بيضاء⁽²⁾

2 - لوحة باقة من الأقنعة محاطة بفينوس البحرية.

تمثل هذه اللوحة مشهد بحري وميثولوجي منجز على خلفية بيضاء، والمكون في وسط المربع من الآلهة قينوس البحرية وهي ترتدي ثوب أحمر اللون، رافعة يدها وماسكة بهما شعرها وهي جالسة على ذيل القنطروس الجالس على يمينها وعلى جانبها قنطورسان (Centaures) بحريان احدهما مسن وله لحية والآخر شاب ، وهو جالس على

1(Germain (S), Inventaire des mosaïques de Timgad, étude descriptive et analytique, centre national de recherché scientifique, paris, 1969, p : 322.

Ferdi (S) Mosaïques des eux en Algérie, un langage mythologique des pierre, p 36. (2)

الفصل الثالث: المشاهد المائية بالنسبة لفسيفساء تيمقاد جميلة (دراسة تحليل ومقارنة)

يسارها يحملان فوق رأسها قطعة قماش خضراء، وهنا يظهر البحر ملون بالأخضر

المائل إلى الرمادي يسبح بداخله دلفين⁽¹⁾

3 - لوحة ديان والصيد اكتيون.

تمثل هذه اللوحة مشهد مائي نهري ، حيث تمثل الأرضية مشهد مينولوجي منجز على خلفية بيضاء، في الوسط تظهر شخصية ديانا عارية تماما جالسة على صخرة وركبتها داخل منبع ما في تمديدها اليمنى نحو الماء الذي يصب على الجرة التي تمسكها إحدى عروس البحر، أما يدها اليسرى تخفي بها عورتها، شعر ديانا طويل يصل إلى كتفها وتحل فوق رأسها هالة يخرج منها ضوء، يديها محلات بالأساور من ذهب اثنين في يديها، واثنين على معصمها. على يسارها عروس بحر واقفة على صخرة وهي عارية كليا ويديها ورجليها محلات بأساور من ذهب، وتمسك بين يديها سلة ممتلئة بالماء ويصب جزء فيها داخل منبع مائي.

وفي أعلى اللوحة نلمح شعر ومعطف أحمر للشخصية التي تعكس في الماء، أما الجهة اليمنى عروس بحر عارية وتمسك بيدها اليمنى جرة من الماء داخل المنبع المائي، مثلت المياه بخطوط منكسرة بيضاء، رمادية، خضراء⁽²⁾

.GERMAIN (S), op cit p: 13

)2OP Cit .p23.

4 - لوحة اله النهر:

تمثل مشهد مائي نهري، تمثل هذه اللوحة مشهدا ميتولوجيا منجز كل خلفية بيضاء مكونة من إله النهر عجوز له لحية ينام على جهته اليسرى، ويتكئ ذراعه على جرة يسيل منها سائل الذي يتواجد بالقرب منه، يرتدي وشاح رمادي الذي يمر من كتفه الأيسر، والذي يمر من وراء ظهره والذي يخبئ ساقيه ممدودة نحو الجهة اليمنى⁽¹⁾

يدير رأسه إلى الجهة اليسرى وشعره يمتلأ بنباتات مائية خضراء، ذو ملامح وجه : لحية، حواجب، صدر وذراعه ممتلئة بعضلات حمراء وتحمل خطوط سمراء داكنة، ذراعه الأيمن ممدود بالقرب من غصنين الذي ينمو بالقرب من رجليه⁽²⁾

)1FERDI (S), op cit p: 44

)2(Germain.s.op.cit.p113.

5 - لوحة الموكب البحري:

تمثل لنا مشهد مائي، يصور لنا إله النهر حيث يعتبر مشهدا ميتولوجيا، لا يظهر رأس الإله الجزء العلوي الأعلى يمسك الإله سعف نخيل بيده اليسرى، ساقيه ممدودة نحو الجهة اليمنى، يظهر وحش البحر والملاك من حوله، هناك عروس البحر يمسك إبرة ويمتطي ثور بحري وتجلس على رفه عروس البحر، كما تجلس عروس البحر على مؤخرة فهد بحري تدير جسمها نحو الجهة اليمنى إناء وتسكب سائل في إناء يمسكه ملاك الذي يظهر في الزاوية العلوية للوحة⁽¹⁾

أما الجهة اليمنى للإله إنه جد مهشم في حالة سيئة ويظهر ملاك يحاول الصعود على حيوان متوحش خرافي وملاك آخر يظهر وهو يسوقه نحو وسط اللوحة يظهر فوق رأس حيوان البحر الخرافي صندوق في حين الدلفين كانت تقفز وملاك يصعد على واحد منها، أما الحياة فقد مثلت بخطوط أفقية رمادية، خضراء أو انحناءات والكل منجز على خلفية بيضاء⁽²⁾

1(Germain.s.op.cit.p109.)

2(FERDI (S) op.cit.p61.)

II. جميلة:

1 لوحة زفاف أومفيتريت ونبتون:

تمثل مشهد بحري والأرضية تمثل مشهد مصور مائيا في وسط بحري، حيث تصور لنا هذه اللوحة حورية بحرية جالسة على وحش بحري، خلفها يوجد جنس أو ملاك يركب دلفين وآخر يطير، الحورية البحرية نصف عارية تحمل بيدها الشوكة الثلاثية. هذه اللوحة الفسيفسائية تتمثل في إطار مكون من شريط أحمر داكن بأشكال بسيطة بشكل منتظم، أما الأرضية فتتمثل في مشهد مصور مائي في وسط بحري⁽¹⁾

2 لوحة استحمام فينوس:

تمثل مشهد بحري:

يضم الإطار مشاهد بحرية متنوعة منجزة على خلفية سوداء تضم شخصيات أسطورية وواقعية، فالجزء العلوي يمثل مشه لصيد الأسماك في ظهر قاربين الحمل كل منهما ثلاثة صياد بن عاربي الرجلين يقومان بجذب حبل ونصف الشباك ممتلئ بالأسماك، حول القاربين تسبع أسماك مختلفة الأحجام والأنواع، وعلى الجهة اليسرى جني صغير عار يحمل بيده اليسرى عصا⁽²⁾

أما الجزء السفلي للحافة فيظهر خليجا صغيرا، أقيم عليه برج مربع الشكل، وتطل من النافذة امرأة تضع يدها اليمنى على كتف رجل أمامها، خلف هذا المشهد قارب خشبي

1) (Blanchard Lemee (M), maisons à mosaïques du quartier central de Djemila. (Cuicul) Paris.1975.p113.

2) Ibid p61-84et p228

الفصل الثالث: المشاهد المائية بالنسبة لفسيفساء تيمقاد جميلة (دراسة تحليل ومقارنة)

يحمل زخرفة هندسية بداخله شخصان وعلى الجهة اليسرى ملاك صغير، تضم الأرضية

موضوعا رئيسيا يمثل مشهد استحمام فينوس الهة الحب والجمال وهي جالسة داخل صدفة

يحملها صنطوران بحريان وتضع حلية من الذهب في الجهة اليمنى للصدفة قنطروس

بحري الجهة اليمنى تصور لنا مشهد خرافي لعروس البحر شبه عارية جالسة على ظهر

حيوان وتسبح من حولها كائنات بحرية.

فيما يخص الجهة اليسرى ينقل لنا مشهد لعروس البحر شقراء جالسة على ظهر حصان

بحري أبيض⁽¹⁾

(1)

Leshi.(L) .op.p59.

3 لوحة فسيفساء اختطاف أروبا:

تمثل مشهد ميتولوجيا بحري وهو عبارة خلفية بحرية بيضاء، تسبح فيها كائنات بحرية حول فتاة تجلس على جنب على ظهر ثور رباني وتقول الأسطورة أن هذه الفتاة من أروبا ابنة ملك فينيقيا والثور هو الإله زوس، الذي يحول نفسه إلى هذا الحيوان. (1)

بالنسبة للإطار فإن اللوحة محاطة بأوراق الأقتنة الموضوعة على شكل مروحيات، ثم شريط ذو ديكور هندسي يعتمد على أساس مربعات موضوعة بصفة أفقية وعمودية محاطة بزخارف نباتية وعقود، يليه شريط ثاني من أوراق الاقتنة على الحيوان ليؤطر المشهد المركزي (2)

(1)م أ أ خربان جرد التحف الأثرية المعروضة بمتحف جميلة كويكول قديما، مذكرة تخرج لنيل شهادة الماجستير في الآثار القديمة، جامعة الجزائر، 2008، ص18.

(2) (Allais (Y), . « mosaïques du musee de Djemila. La toilette de Venus ».actes du 79eme congres des sociétés savantes Alger.1954.p : 35-44.

4 لوحة اختطاف هيلاس من طرف حوريات الماء والغاب:

تمثل الأرضية مشهدا ميولوجيا منجز على خلفية بيضاء مكون من صف من المكعبات البيضاء ثم السوداء، مكون من شخصية هيلاس، الذي يبحث عن منبع مائي ويظهر هنا واقف ومحاط بثلاثة إلهة الماء والغاب، يحمل بيده اليمنى وشام وبيده اليسرى جرة كبيرة، وتوجد خلفه امرأة تمسكه من الخلف وتضع يدها على صدره وشعرها مزين بجديلة، كما يوجد بقرب الرجل شابة جالسة تحمل شعرها جديلة محلاة بعقد على رقبته وهي ترتدي لباسا طويلا وتضع على ركبته وشاح، أمامها تقف حمامتين صغيرتين⁽¹⁾

(1) Allais (Y), op.cit.p61.

III- دراسة مقارنة بين لوحات الموقعين:

1 - المواضيع المتشابهة:

يمثل لنا مشاهد بحرية ميثولوجية، معظمها مصور خلفيا على أرضيات منجزة على

أرضية بيضاء حيث تتشارك لوحات الموقعين في تصوير الآلهة، كآلهة الحب و

الجمال (فينوس و هي ترتدي ثوب باقة من الاقنعة محاطة بفينوس البحرية إلى جانب

ظهور الاسماك مختلفة الاشكال و الأحجام و ظهور القنطورسان في كلتا اللوحتين. (1)

- يمثل عنصر الماء عامل مشترك هام بين لوحات الموقعين فمثلا في لوحة اختطاف

هيلاس من طرف حوريات الماء و الغاب ديانا و الصياد أكتيون الذي جسد لنا صورة

ديانا جالسة على صخرة و ركبتها داخل منبع مائي.

- ظهور عروس البحر أو حورية البحر في لوحة زفاف أومفتريت و نيبتون و لوحة

الموكب البحري.

- كما يشتركان في الحيوانات الخرافية الذي يظهر له رأس حيوان البحر في لوحة

الموكب البحري و ثور رباني في لوحة فسيفساء اختطاف أوروبا و هو الآلهة زوس .

(2)

- بروز العديد من الحيوانات البحرية بكثرة في اللوحات منها الأليفة و الوحشية

كحوريات البحر.

(1) Germain(S), **les mosaïque de Timgad**, op, cit, p119.

(2) Blanchard Lemée (M), op, cit,p :61.64.

الفصل الثالث: المشاهد المائية بالنسبة لفسيفساء تيمقاد جميلة (دراسة تحليل ومقارنة)

- ظهور الآله نبتون يقف على قاعدة حجرية بمسك بيده دلفينا صغيرا في لوحة استحمام

فينوس و في لوحة فسيفساء تيمقاد يظهر فوق العربة يمك بزمام الاحصنة

البحرية.(1)

(1) Leschi (L), op, cit, p59.

2 - المواضيع المختلفة:

يكنم الاختلاف في إطار اللوحات المنجزة و الألوان المستعملة

⊙ لوحة فسيفساء لعربة **نيبتون** : الإطار مكون من خطوط بيضاء و سوداء و

صفراء و من شكل زخري يتمثل في حراشيف على شكل خطوط ملونة بالأبيض،

الاصفر و الاسود و الأحمر. (1)

⊙ لوحة باقة من الأقتنة محاطة بفينوس البحرية: الإطار منجز على خلفية بيضاء و

المكون من شريط عريض يحتوي على أوراق و أغصان، كما توجد مزهريتان

مملوءتان بالفواكه و الزهور و أحدهما تحت فينوس و الأخرى فوقها الالوان أبيض

و أسود، و أخضر رمادي، أحمر. (2)

⊙ لوحة ديان و الصياد أكنتون: الإطار منجز على خلفية بيضاء و المكون من صف

من المكعبات المسننة سوداء، يليه شريط أبيض يحتوي على زخارف نباتية ملتفتة

تتفرع منه أقواس رقيقة جدا تحمل عناقيد عنب البنفسجية و الخضراء أما الألوان

فهي الأبيض، الأسود، الأخضر، الأصفر، البنفسجي. (3)

(1) Germain(S), op,cit, p322.

(2) Ibid p: 119.

(3) Ibid , p:19.20.)

الفصل الثالث: المشاهد المائية بالنسبة لفسيفساء تيمقاد جميلة (دراسة تحليل ومقارنة)

⊙ وجه إله الأتهار : يتكون من صف من المكعبات سوداء و شريط أبيض ثم من

صف من المكعبات الحمراء المسننة، وصف أسود ينتمي به الإطار، و الألوان

أبيض، أسود، أحمر، رمادي، أخضر.

⊙ لوحة الموكب البحري : إطار هذه اللوحة مؤطرة بثلاث إطارات على خلفية

سوداء، في الجهات الصغيرة من الخارج سلسلة من الشوكات الثلاثية بيضاء، و

رمادية، خضراء، حمراء و في الجهات الصغيرة من الداخل و في الأعلى

إغريقية، بيضاء، رمادية.

و في الأسفل غصينات للأقنثة و باقة تتواجد في مركز الحافة، من جهة أخرى

أغصان ذات كؤوس خضراء تحمل أزهار بها بثلاث متقاطعة و أزهار حمراء،

وردية، خضراء، رمادية. (1)

أما بالنسبة للتقنية الفنية للفسيفساء جميلة فيمكن الاختلاف فيما يخص إطار لوحدة

فسيفساء رفاف أومفتيت و نبتون مكون من شريط أحمر داكن بأشكال هندسية

بسيطة متتابعة بشكل منتظم حيث نجد معينات و دوائر، مربعات، دوائر مكونة من

ثلاث صفوف من المكعبات البيضاء و الأسود. (2)

(1) Germain(S), op,cit, p: 109.

(2)Blanchard, lemee(M), op,cit,p : 87.

الفصل الثالث: المشاهد المائية بالنسبة لفسيفساء تيمقاد جميلة (دراسة تحليل ومقارنة)

⌚ لوحة استجمام فينوس : الإطار مكون من مشاهد بحرية منجزة على خلفية سوداء

مصنوع من مكعبات الرخام ذو الألوان، الرمادي و الأسود، الأسمر الفاتح و الداكن و الأخضر و الوردى. (1)

⌚ لوحة فسيفساء اختطاف أوروبا : مختلفة الألوان و كثيفة المكعبات، الألوان الموجودة

بها الأسود، الأحمر، الرمادي، الوردى، الأزرق، و الأخضر، إطار هذه اللوحة محاط بأورقة من الأقتنة الموضوعة على شكل مروحيات ثم شريط ذو ديكور هندسي على اساس مربعات متموضعة بصفة أفقية و عمودية محيط بزخارف نباتية و عقود، يليه شريط ثاني من أوراق الأقتنة على الحواف ليؤطر المشهد المركزي. (2)

⌚ فسيفساء اختطاف هيلاس من طرف حوريات الماء و الغاب : إطار هذه اللوحة

مكون من صف من المكعبات البيضاء ثم سوداء تليها ضفيريّتين متشابكتين فيما بينهما ثم شريط يحمل مكعبات بيضاء ثم سوداء. (3)

1(op,cit,p : 67.69.)

(2) Allais(Y), **Maison D' Europe** op,cit,p : 35.44

(3) Ibid, p : 61.

A decorative rectangular border with ornate floral and scrollwork patterns at each corner, framing the central text.

الخاتمة

تعد الفسيفساء من روح الشواهد الفنية البيت تعكس لنا مدى الرقي الحضاري الذي وصل إليه الفنان الروماني و مدينة تيمقاد و جميلة الأثريتين تبين لنا ذلك الفسيفسائية فهي بمثابة سجل يصور لنا المعتقدات الرومانية و أساطيرهم

A decorative rectangular border with ornate floral and scrollwork patterns in each corner, framing the central text.

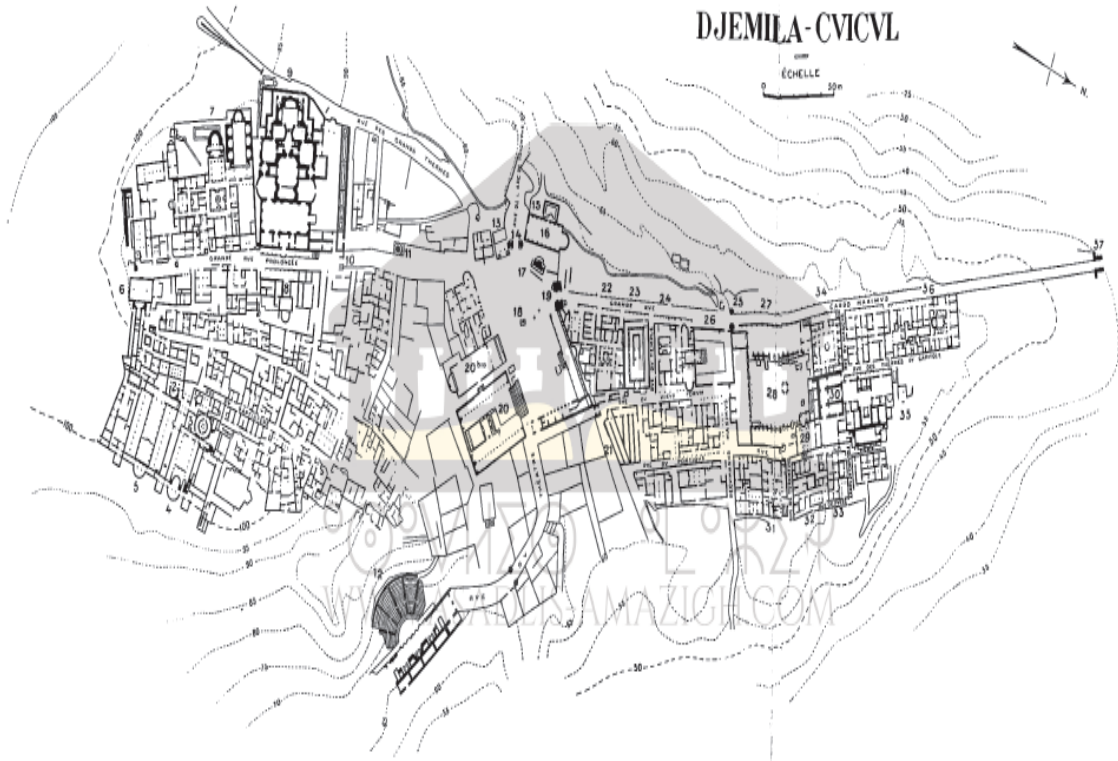
ملحق الخرائط والصور



Google Earth صورة لموقع تيمقاد



مخطط عام لمدينة تيمقاد

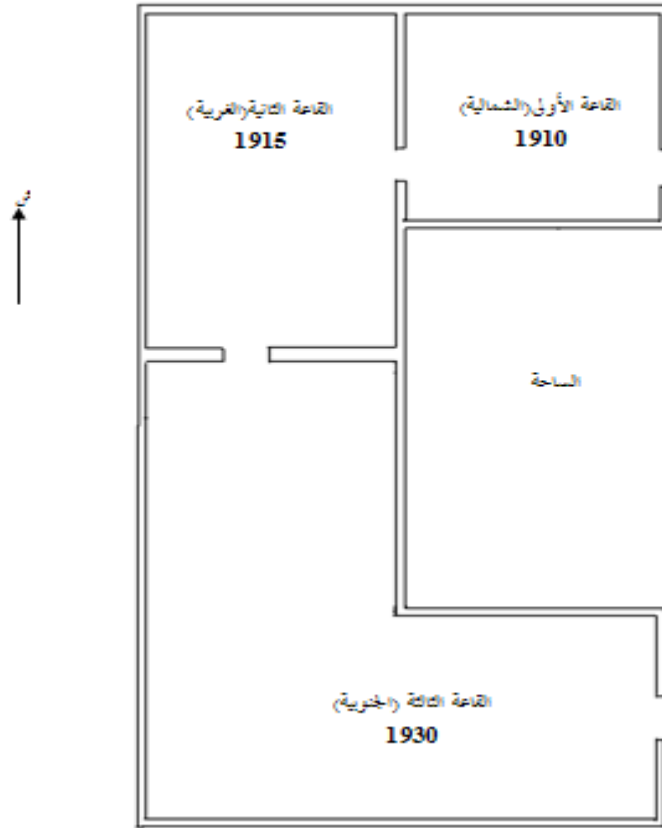


Bibliothèque de Djemaa Djoghjal

www.asadlis-amazigh.com

مخطط عام لمدينة جميلة

مخطط المتحف



مخطط متحف جميلة



صورة رقم 01 لوحة فسيفساء عربة نبتون (متحف تيمقاد)



صورة رقم 02 لوحة فسيفساء باقة من الأقتنة محاطة بفينوس البحرية (متحف تيمقاد)



صورة رقم 03 لوحة فسيفساء ديان و الصياد أكتيون (متحف تيمقاد)



صورة رقم 04 لوحة فسيفساء إله الأنهار (متحف تيمقاد)



صورة رقم 05 لوحة فسيفساء الموكب البحري (متحف تيمقاد)



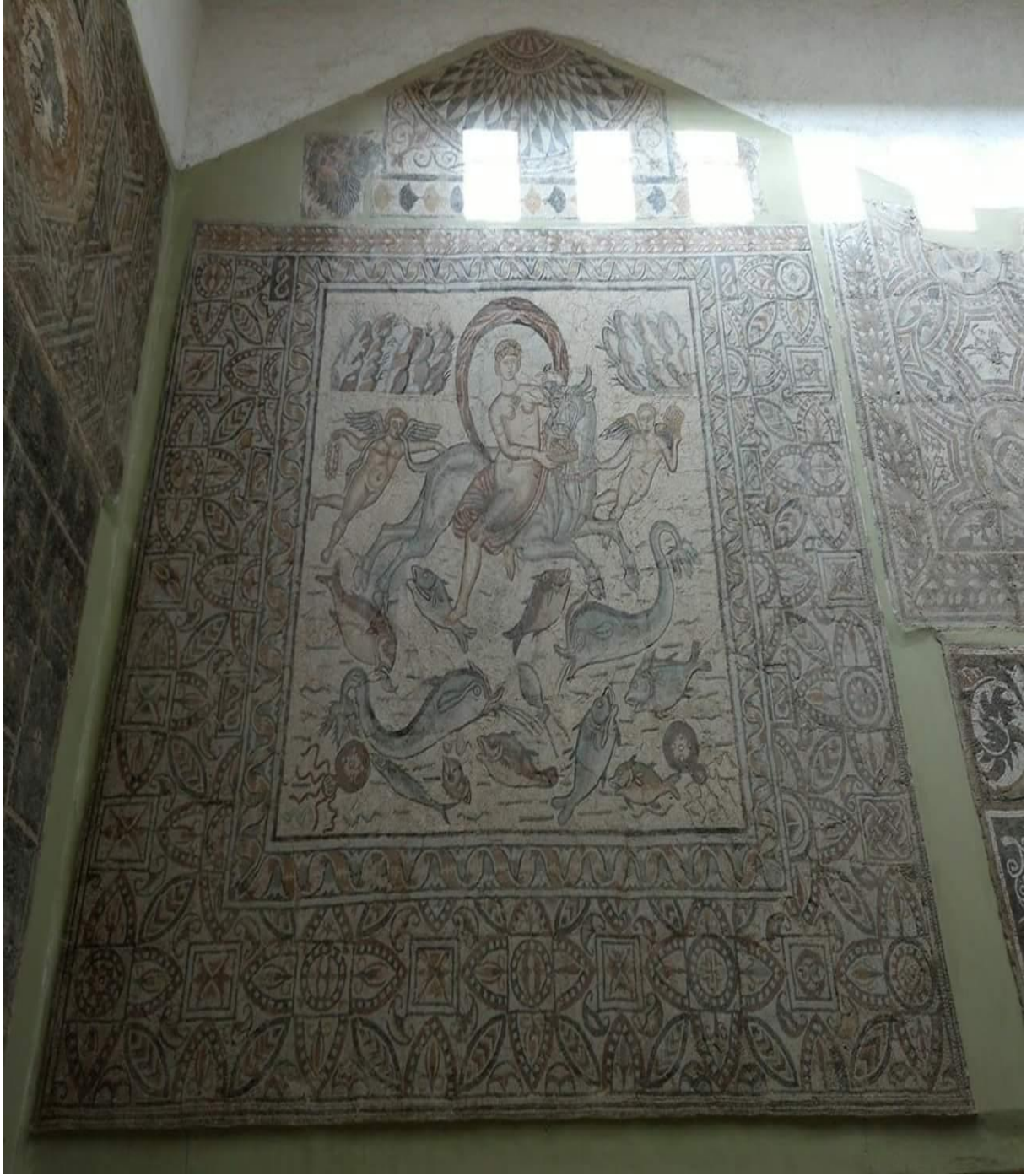
صورة 06 داخل متحف جميلة



صورة 07 لوحة فسيفساء زفاف أومفريت و نيبتون (متحف جميلة)



صورة رقم 08 لوحة فسيفساء إستحمام فينوس (متحف جميلة)



الصورة رقم 09 لوحة فسيفساء اختطاف أوروبا (متحف جميلة)



صورة رقم 10 لوحة فسيفساء إختطاف هيلاس من طرف حوريات الماء و الغاب
(متحف جميلة)

A decorative rectangular border with ornate floral and scrollwork patterns in each corner, framing the central text.

قائمة المصادر و

المراجع

I - المراجع باللغة العربية:

- 1 - محمد تغسيلة، دليل آثار متحف تيمقاد، مطبعة أحمد زبانه، الجزائر، 1982م.
- 2 - دليل آثار تيمقاد، جمعية المعالم الأثرية، باتنة 2001م.
- 3 - منير بوشنافي، المدن القديمة في الجزائري، سلسلة الفن و الثقافة، الشركة الوطنية للنشر و التوزيع، الجزائر، 1978م.
- 4 - عبير قاسم، فن الفسيفساء الروماني، المناظر الطبيعية، ملتقى الفكر، الاسكندرية، 1998م.
- 5 - أحمد ابراهيم عطية، ترميم الفسيفساء الأثرية، ط 1، دار الفجر، القاهرة، 2003م.

II - المراجع باللغة الأجنبية:

- 1- Ballu (A) : ruine de Djemila, Alger, 1921.
- 2- Gsel (ST) : les moments antique de l'algerié,t1, paris ;1901.
- 3- Monceaux (p) : Martyrs de djemila, comptes rendus des séances de l'accorémié des inscriptions et belles lettre 64 années, N4, 1920.
- 4- Deluis (E), en la frontera romana de la antigüe Numidie cuicul Djemila, 2013.
- 5- Gsell (ST) atlas archéologique de l'Algérie ; paris puis Alger 1911.

- 6- Fevrier (P-A) note sur le développement urbain en Afrique du Nord, les exemples comparés de Djemila et de sétif, Evole française de Rome, 1996.
- 7- Leschi (J), Djemila antique cuicul, Alger, 1949.
- 8- (M) Blanchard lemeé maisons a mosaïques du quartier central de Djemila, paris, 1975.
- 9- (Y), allais, mosaïque du musée de Djemila, la toilette de vénus ; acte du 79^{eme} congrès des sociétés savantes Alger, 1954.
- 10- Fardi (S), mosaïque des eux en Algérie, un langage mythologique des pierres.
- 11- Germain (S) inventaire des mosaïques de Timgad étude descriptive et analytique, centre national de recherche scientifique, paris, 1969.
- 12- Allais(Y) Djemila, Ed, les belles lettres, paris ; 1938.
- 13- Février(P-A), Djemila, direction des arts musée moments historiques antiquités, Alger, 8eme édition, 1978.
- 14- P. Morizot, archéologie arienne de l'Aurès, CTH5, éditions, paris, 1977.
- 15- Birebent (J) : aqua Romane, service des antiquités de l'Algérie, alger, 1964.
- 16- Lassus (J) : archéologie algérienne en 1959, Timgad en lybica, 2eme semestre 1960.
- 17- Courtois(CH) : Timgad antique thmamugadi imprime officielle, alger ; 1951.

A decorative rectangular border with ornate floral and scrollwork patterns at each corner and along the sides.

المفهرس

فهرس المحتويات:

الصفحة	المحتوى
-	الإهداء
-	شكر و عرفان
-	قائمة المختصرات
-	قائمة المصطلحات
1	مقدمة
الفصل الاول: الإطار الجغرافي و التاريخي و الأثري لمدينة تيمقاد و جميلة	
5	I - لمحة حول مدينة تيمقاد
5	1 - الموقع الجغرافي و الفلكي للمدينة
6	2 - تاريخ الأبحاث و الحفريات
7	3 - لمحة تاريخية حول المدينة
8	II - لمحة حول مدينة جميلة
8	1 الموقع الجغرافي و الفلكي
9	2 تاريخ الأبحاث و الحفريات
10	3 لمحة تاريخية حول المدينة

الفصل الثاني: عموميات حول مصطلح الفسيفساء

13	I - فن الفسيفساء
13	1 - أصل كلمة الفسيفساء
14	2 - تعريف الفسيفساء
15	3 - أنواع الفسيفساء
16	II - لمحة حول لوحات فسيفساء تمقاد وجميلة المائية
16	1 فسيفساء تمقاد
16	⌚ لوحة فسيفساء لعربة نبتين
16	⌚ لوحة باقة من الأفتنة محاطة بفينوس البحرية
16	⌚ لوحة ديان و الصياد اكتيون
17	⌚ لوحة اله الأنهار
17	⌚ لوحة الموكب البحري
17	2 فسيفساء جميلة
17	⌚ لوحة زفاف أو مقريت و نبتون
18	⌚ لوحة استحمام فينوس
18	⌚ لوحة فسيفساء اختطاف أوروبا

18	⌚ لوحة فسيفساء اختطاف هيلاس من طرف دوريات الماء و الغاب.
الفصل الثالث: المشاهد المائية فسيفساء تيمقاد و جميلة، (دراسة تحليل و مقارنة)	
20	I - فسيفساء تيمقاد
20	1 مواضيع اللوحات
20	2 الكائنات الميتولوجية الموجودة في اللوحات
24	II - فسيفساء متحف جميلة
24	1 - مواضيع اللوحات
24	2 - الكائنات الميتولوجية الموجودة في اللوحات
28	III - دراسة مقارنة بين لوحات الموقعين
28	1 - المواضيع المتشابهة
30	2 - المواضيع المختلفة
34	خاتمة
36	الملاحق
49	قائمة المصادر و المراجع
52	فهرس المحتويات