

وزارة التعليم العالي والبحث العلمي

République Algérienne Démocratique et Populaire

Ministère de l'Enseignement Supérieur et de la Recherche Scientifique



Mémoire de Master

Présenté à l'Université 08 Mai 1945 de Guelma

Faculté des Sciences et de la Technologie

Département d'Architecture

Spécialité : Architecture

Option : architecture écologique

Présenté par : Ahmed Boumaaza Seif Eddine

Thème : l'efficacité énergétique dans les équipements touristiques

L'intitule : intitulé : hôtel a pilotage écologique Cas d'étude: Mahouna - Guelma

Sous la direction de : Maddour . Larbi

Juin 2018

LE RESUME

LE RESUME :

- L'efficacité énergétique des bâtiments passe par une bonne conception architecturale, un traitement adapté de l'enveloppe et du renouvellement d'air mais aussi par une bonne gestion du bâtiment (ouverture - fermeture des stores, températures de consigne adaptées, les panneaux solaires) », la consommation d'énergie peut être considérablement réduite par l'adoption des stratégies d'efficacité énergétique dans le bâtiment ainsi il ya Plusieurs paramètres agissent sur le comportement thermique du bâtiment dont la forme, l'orientation, ses éléments constructifs et les aménagements intérieurs. Cette notion lié avec le développement durable qui est une nouvelle conception de l'intérêt général , appliquée à la croissance économique et reconsidérée à l'échelle mondiale afin de prendre en compte les aspects environnementaux et sociaux d'une planète globalisée .

-Le tourisme est l'expression d'une mobilité humaine et sociale fondée sur un excédent budgétaire susceptible d'être consacré au temps libre passé à l'extérieur de la résidence principale, il implique au moins un découché, on a analysé deux complexes touristiques pour pouvoir en tirer des informations, avoir un programme officiel, des normes et des réglementations, afin de nous aider dans la conception et la maîtrise de notre projet ? l'hôtel de Cyprianerhof au centre des Alpes Italienne, l'hôtel de Hilton Garden Inn hôtel Dubai , les deux hôtels pratiquent une culture de l'écologie. Ils sont accru leurs efficacité énergétique et réduit au maximum le gaspillage des énergies et mettre en place des initiatives pour réduire leur consommation d'énergie dans une logique de développement durable.

-Guelma comporte une richesse naturelle très importantes tel que les paysages ; la verdure ; le climat, montagne très agréables pour un tourisme durable , Mahouna regorge de potentialités touristiques certaines , avec sa situation géographique privilégiées et ses importantes ressources naturelles, de nombreux facteurs autant naturels qu'historique et humains ont contribué à faire la montagne de Mahouna Bendjerrah un espace attrayant et d'une exceptionnelle beauté

La démarche d'une opération de construction d'un équipement collectif constitue toujours une phase du processus de réalisation de l'ouvrage.

Si le processus se développait de manière continue, depuis la définition des objectifs des projets jusqu'à la prise en charge de l'ouvrage par les utilisateurs. Alors la programmation remplit pleinement son rôle dans notre cas, il s'agit d'un « hotel » on ces fonctions loisirs et hébergement sont les plus importantes, sans oublier les fonctions de support et

d'accompagnement de notre équipement , aussi pour programmer un équipement il est nécessaire de prendre en charge des paramètres important tel que, La clientèle visée, le site et contexte environnement mental géographique et humain , cette partie est basé sur l'analyse de l'exemple « l'hôtel El Mountazah »

Les mots clés : **L'efficacité énergétique, le développement durable, le tourisme, l'hôtel, montagne Mahouna Guelma**

ABSTRACT:

- The energy efficiency of buildings depends on a good architectural design, a suitable treatment of the envelope and the renewal of air but also by a good management of the building (opening - closing of blinds, set temperatures as adapted. solar energy) ", energy consumption can be significantly reduced by adopting energy efficiency strategies in the building as well as there are several parameters act on the thermal behavior of the building whose shape, orientation, its constructive elements and interior fittings. This notion linked to sustainable development, which is a new conception of the general interest, applied to economic growth and reconsidered on a global scale in order to take into account the environmental and social aspects of a globalized planet.

-Tourism is the expression of a human and social mobility based on a budget surplus likely to be devoted to the free time spent outside the principal residence, it involves at least one outlet, one analyzed two tourist complexes to be able to draw information, have an official program, standards and regulations, to help us in the design and mastery of our project? the Cyprianerhof hotel in the center of the Italian Alps, the Hilton Garden Inn hotel Dubai hotel, both hotels practice an ecology culture. They are increasing their energy efficiency and minimizing the waste of energy and putting in place initiatives to reduce their energy consumption in a logic of sustainable development.

-Guelma has a very important natural wealth such as landscapes; greenery ; the climate, mountain very pleasant for a sustainable tourism, Mahouna abounds with certain tourist potentialities, with its privileged geographical situation and its important natural resources, many factors as much natural as historical and human contributed to make the mountain of Mahouna Bendjerrah a space attractive and exceptionally beautiful
The process of a construction operation of a collective equipment is always a phase of the process of realization of the work.
If the process was developing continuously, from the definition of the objectives of the projects to the management of the work by the users. Then the programming fulfills its role in our case, it is a "hotel" one these functions leisure and accommodation are the most important, without forgetting the functions of support and accompaniment of our equipment, also to program a equipment it is necessary to take care of important parameters such as, The intended audience, the site and context geographical and human mental environment, this part is based on the analysis of the example "the hotel El Mountazah

التلخيص

-تعتمد كفاءة الطاقة في المباني على التصميم المعماري الجيد ، والعلاج المناسب للمظروف وتجديد الهواء ولكن أيضًا من خلال الإدارة الجيدة للمبنى) - إغلاق الستائر ، ضبط درجات الحرارة على النحو الذي تم تكييفه .الطاقة الشمسية) " يمكن خفض استهلاك الطاقة بشكل كبير من خلال اعتماد استراتيجيات كفاءة الطاقة في المبنى ، بالإضافة إلى وجود العديد من العوامل التي تعمل على السلوك الحراري للمبنى الذي يتخذ شكله وتوجهه وعناصره البناءة التجهيزات الداخلية .يرتبط هذا المفهوم بالتنمية المستدامة ، وهو مفهوم جديد للمصلحة العامة ، يطبق على النمو الاقتصادي ويعيد النظر فيه على نطاق عالمي من أجل مراعاة الجوانب البيئية والاجتماعية لوكوب العولمة.

- السياحة هي تعبير عن حركة إنسانية واجتماعية مبنية على فائض في الميزانية يُرَجَّح تخصيصه لل يقضيه خارج السكن الرئيسي ، ويتضمن منفذًا واحدًا على الأقل ، وحلّل أحد المجمعين السياحيين

لتكون قادرة على رسم المعلومات ، لديها برنامج رسمي ، والمعايير واللوائح ، لمساعدتنا في تصميم وإتقان مشروعنا؟ Cyprianerhof في وسط جبال الألب الإيطالية ، فندق هيلتون جاردن إن هوتيل دبي ، كلاهما يمارسان ثقافة البيئة . إنهم يزيرون من كفاءة الطاقة ويقللون من هدر الطاقة ويضعون مبادرات للحد من استهلاكهم للطاقة في منطق التنمية

Guelma- لديها ثروة طبيعية مهمة جدا مثل المناظر الطبيعية . خ والجبال مبهج للغاية بالنسبة للسياحة المستدامة ، وتزدهر المحنوية ببعض الامكانات السياحية ، مع موقعها الجغرافي المتميز ومواردها الطبيعية الهامة ، العديد من العوامل الطبيعية بقدر ما أسهمت التاريخ البشري والإنساني في جعل جبل ماهونة بن جريه مساحة جذابة وجميلا

إن عملية بناء معدات جماعية هي دائما مرحلة من مراحل تنفيذ العمل.

إذا كانت العملية تتطور بشكل مستمر ، من تعريف أهداف المشاريع إلى إدارة العمل من قبل المستخدمين .

دورها في حالتنا ، فهي " " واحد هذه الوظائف الترفيهية والإقامة هي الأكثر أهمية ، دون نسيان وظائف الدعم ومرافقة معداتنا ، وأيضاً برمجة المعدات اللازمة لرعاية بارامترات هامة مثل ، الجمهور المستهدف ، الموقع والسياق الجغرافي والبيئة البشرية العقلية ، يستند هذا الجزء على تحليل مثال " "

Remerciements

*Je tiens à remercier sincèrement et profondément en premier lieu
le bon Dieu « ALLAH » qui me donne la vie, la santé et la
volonté d'entamer et de terminer ce mémoire.*

*Ma profonde reconnaissance et mes sincères remerciements vont
tout d'abord*

*à mon encadreur Mr. Arbi Meddour, pour avoir encadré et
suivi mon travail de*

*près avec son rigueur scientifique exceptionnelle, son patience,
son gentillesse et*

ses conseils qui m'ont permis de mener à bien ce travail.

*Mes remerciements se tournent aussi à tous les enseignants de
notre spécialité.*

*Finalement un grand merci aux étudiants de l'option Ecologie
sans oublier notre responsable Mr LAZRI et toute la
promotion 2018.*

Dédicace

*Au nom d' ALLAH et sa paix au Nabyi Allah ; je dédie ce
modeste travail a ceux qui ont sacrifié toute leur vie pour faire a
moi ce que je suis aujourd'hui , qui m'ont toujours soutenu et
guidé dans les*

moments difficiles et à qui je dois ma réussite:

*-Ma mère Fatima la plus forte et la plus courageuse de toutes
les mères.*

*-Mon père Mohamed le plus généreux et le plus compréhensif
de tous les pères.*

-Mes frères : Ali et Hacem

-Mes seurs : Noura et Safiha et Hacina

*-Mon encadreur Prof I'Arbi Meddour et tout mes
Enseignants .*

*-A toute ma famille et tous mes amis et mes collègues de
l'université*

SOMMAIRE

SOMMAIRE :

le numéro de chapitre	Intitulé	Le numéro de la page
	INTRODUCTION GENERALE	01
	LA PROBLEMATIQUE	02
	LA METHODOLOGIE DE RECHERCHE	04
	PREMIERE PARTIE : PARTIE THEORIQUE	06
I	CHAPITRE I : L'EFFICACITE ENERGETIQUE	06
II	CHAPITRE II : LE DEVELOPPEMENT DURABLE	11
III	CHAPITRE III : LE TOURISME ET L'HOTELLERIE	16
IV	CHAPITRE IV : ANALYSE DES EXEMPLES	24
	- DEUXIEME PARTIE : PARTIE ANALYTIQUE	46
I	CHAPITRE I : ANALYSE ENVIRONNEMENTAL DE GUELMA	46
II	CHAPITRE II : - ANALYSE DE TERRAIN	54
III	CHAPITRE III : LA PROGRAMMATION	63
IV	CHAPITRE IV : ANALYSE CONCEPTUELLE :	78
	CONCLUSION GENERALE :	81
	BIBLIOGRAPHIE	
	ANNEXE	

INTRODUCTION

GENERALE

Introduction générale :

L'architecture bioclimatique est une stratégie passive qui se veut adaptée au maximum à son site et à son environnement. Les stratégies et techniques d'une approche bioclimatique répondent aux mêmes enjeux que toute conception écologique d'un bâtiment : l'efficacité énergétique, le confort et la santé des occupants, l'utilisation de matériaux locaux et éco responsables , Il existe plusieurs définitions de l'efficacité énergétique , Afin d'éclaircir ce concept et d'en faire une ligne directrice de développement, il importe de le comprendre., Par « efficacité énergétique », on entend globalement une meilleure utilisation de l'énergie disponible.

Le développement durable est considéré par les experts, comme « la nouvelle perception de l'intérêt général , appliquée à la croissance économique, et reconsidérée à l'échelle mondiale afin de prendre en considération les aspects environnementaux et sociaux d'une planète globalisée.

Le tourisme est le moteur de développement économique, social, culturelle. c'est une activité économique primordiale a l'échelle mondiale, il ouvre des perspectives d'avenir pour les nations, populations, avec ces déférentes types et formes tel que, la mer, la montagne, le désert , Le tourisme est directement dépendant de la qualité de l'environnement naturel et culturel. En d'autres termes, l'environnement est la base du développement économique du tourisme , le défi est de trouver une voie vers le développement du tourisme durable, qui harmonise les avantages économiques avec la protection de la diversité naturelle et l'exploitation des ressources naturelles énergétique pour un espace confortable et de qualité .

LA PROBLEMATIQUE

-La Problématique :

La notion d'environnement s'est développée en passant par le contexte naturel qui entoure l'homme pour englober par la suite l'étude des milieux naturels, les impacts de l'homme sur l'environnement et les actions engagées pour les réduire aujourd'hui. L'architecture tend désormais à être en phase avec les transformations incessantes de son environnement : elle réagit au climat, à la lumière, et se transforme en architecture « Intelligente » pour s'affirmer en système complexe vivant.

- L'Algérie est parmi les pays qui faut adopter le tourisme responsable ou durable notamment avec ses potentialité naturelle riche qui se présente avec 1200km de cote sur la mer méditerranéenne et la chaine des montagne boisé qui s'étalent de l'Est jusqu'à l'Ouest du pays, le désert de sud ou la perle de sud , il présente des potentialité naturelles et touristiques très large , l'Algérie doit absolument s'ouvrir au grand tourisme compte tenu des potentiels immenses qu'elle possède ainsi que de ses vastes sites encore vierges, ses infrastructures touristiques demeurent toujours insuffisantes dans l'état actuel , malgré la potentialité émences que l'algérie jouir. leur exploitation reste timide et limité. Se qui est constaté dans le domaine de l'architecture en général et les équipements destiné au secteur de tourisme spécialement.

- La ville de Guelma est l'une des villes Algérienne Cette ville qui est l'une des villes , l'espace naturel de Guelma connues par la pureté de l'air, la Diversité des paysages, la richesse de la biodiversité, régions des eaux thermales , des montagnes avec des paysages spectaculaires mais pourtant, les atouts premiers de la cette richesse Guelma témoigne d'un sérieux manque en équipements et infrastructures touristiques confortables

Comment rendre nos équipements touristique plus rentables, non seulement envers ces activités ordinaire des actes touristiques, mais surtout de leur parts envers leurs économies de la consommation de l'énergie?

-Comment refléter un projet de toutes les normes tout en respectant l'écosystème en utilisant des matériaux renouvelables et respectueux de l'environnement ?

-Les hypothèses :

- l'exploitation des énergies renouvelables (soleil. vent) dans les équipements touristiques se présente comme enjeu majeur pour avoir une économie nationale rentable et bénéfique et qui assure un développement durable dans ce secteur

- rendre nos équipements plus efficaces vis-à-vis et l'exploitation des matériaux écologiques et l'utilisation des techniques de construction favorables au respect des écosystème et de l'environnement.

-La motivation du choix du thème :

Nous avons choisi ce thème afin de :

Les économies d'énergie et le renforcement de l'efficacité énergétique jouent un rôle croissant dans l'évolution des coûts et la compétitivité du secteur de l'hôtellerie

la création des équipements touristiques plus efficace et plus rentable . pour diminuer le coût surélevé causés par le gaspillage de l'exploitation des énergies ordinaire

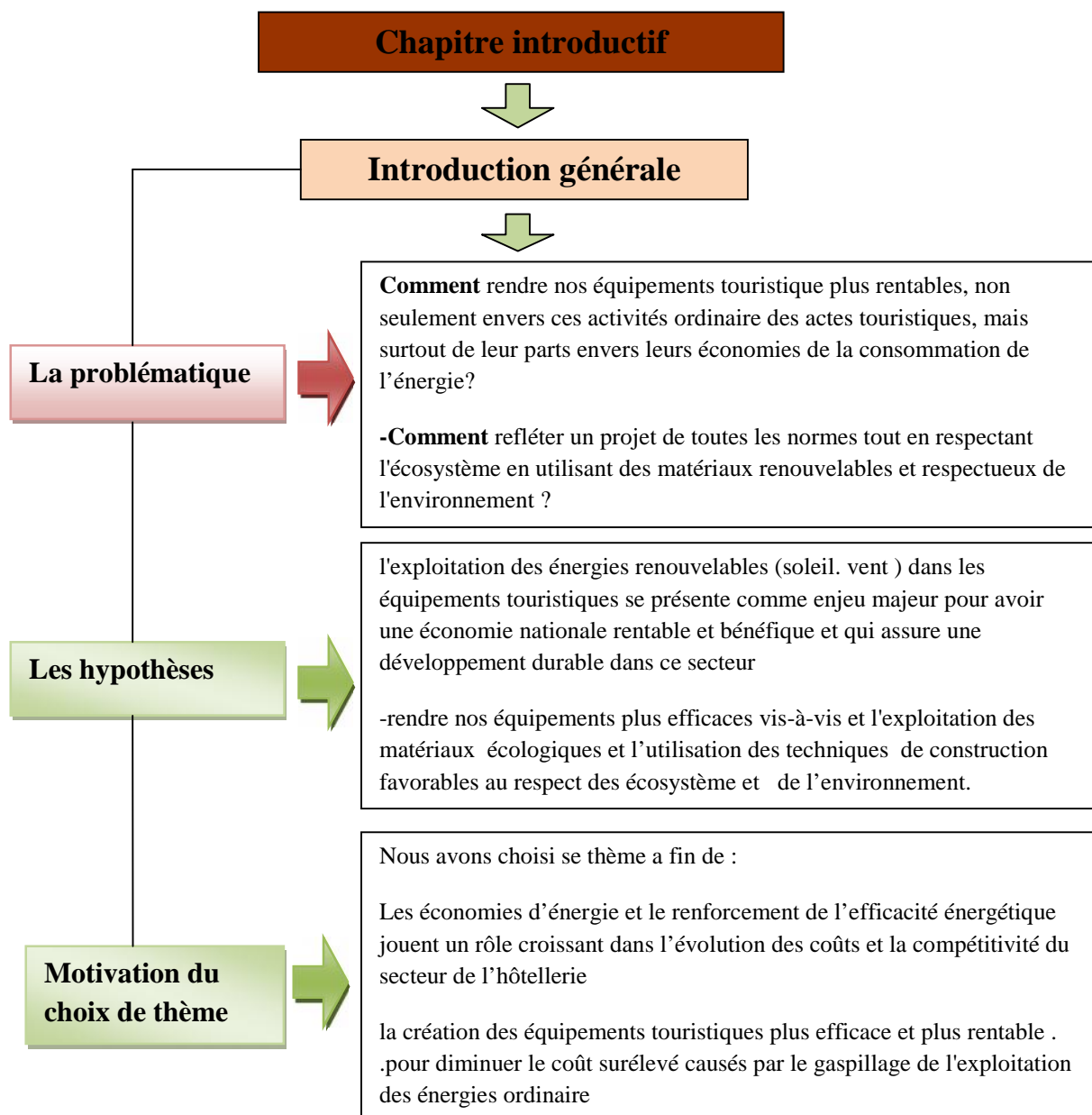
-un management efficace de notre établissement. pour la création de l'emploi et la richesse

LA METHODOLOGIE DE RECHERCHE

-la méthodologie et structure de la mémoire :

Notre thème de recherche étant cerné sur l'efficacité énergétique dans les équipements touristiques, nous avons établi un processus du travail suivant une démarche méthodologique. Le travail a été divisé en deux grandes parties, chaque partie contient les différents chapitres dans un ordre établi du plus général au plus particulier.

- ✓ Un traitement théorique des mots clés de notre sujet, ce qui nous aidera à nous mettre dans le contexte de notre recherche.
- ✓ Une analyse environnementale du territoire Guelmois, analyse de site, en nous appuyant sur différents outils : cartes, photos, écrits, thèses..



La méthodologie d'approche

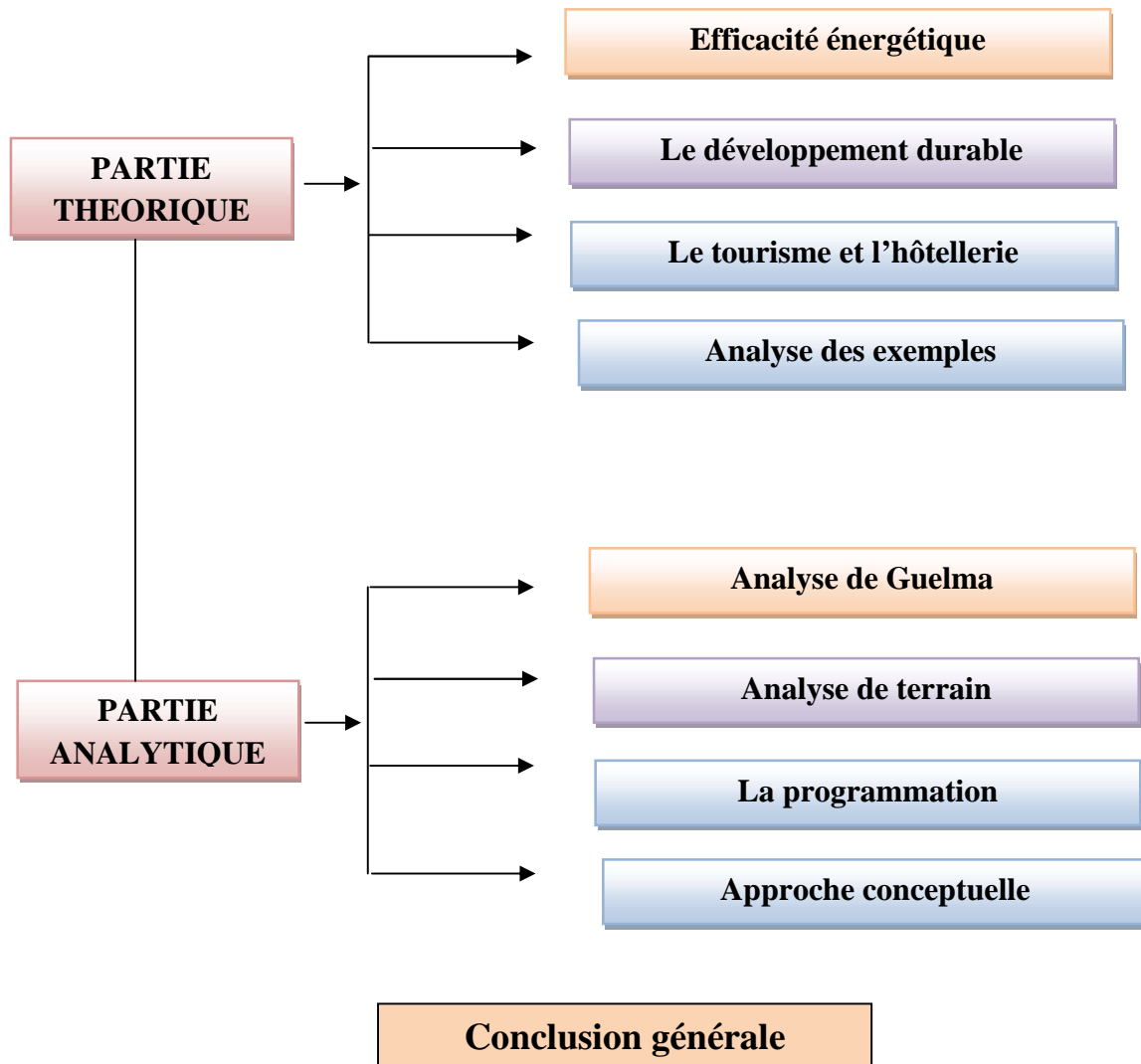


Modèle d'analyse qui permettra de comprendre :

la méthodologie envisagée s'appuyé sur un modèle d'analyse qui permettra de comprendre :

- L'état actuel du secteur de tourisme a Guelma.
- L'état des équipements qui servent l'effet touristique dans la ville et sa banlieue envers la consommation des énergies.
- ce que on doit proposés en revanche de la situation actuelle.

Tout cela devra passé par des analyses urbaine et des vérifications techniques tout en utilisation des cartes, des données statistiques et climatiques et éventuellement l'exploitation des logiciels en la matière tel que ECO-TECH.



PREMIERE PARTIE :
PARTIE THEORIQUE

CHAPITRE I :
L'EFFICACITE
ENERGETIQUE

Première Partie : partie théorique

Chapitre I : l'efficacité énergétique

I.1-Définition de l'efficacité énergétique :

- **l'efficacité énergétique** désigne l'état de fonctionnement d'un système pour lequel la consommation d'énergie est minimisée pour un service rendu identique. C'est un cas particulier de la notion d'efficience.¹

-« **L'efficacité énergétique** des bâtiments passe par une bonne conception architecturale, un traitement adapté de l'enveloppe et du renouvellement d'air mais aussi par une bonne gestion du bâtiment (ouverture - fermeture des stores, températures de consigne adaptées.) »

-La consommation d'énergie peut être considérablement réduite par l'adoption des stratégies d'efficacité énergétique dans le bâtiment ainsi il ya Plusieurs paramètres agissent sur le comportement thermique du bâtiment dont la forme, l'orientation, ses éléments constructifs et les aménagements intérieurs.

-« L'amélioration de l'efficacité énergétique consiste donc, par rapport à une situation de référence soit à » :

« Consommer moins » avec une conception bioclimatique (profiter des apports solaires, se protéger des intempéries, ventiler, etc.) et une enveloppe performante (en jouant sur l'isolation des murs, des planchers et de la toiture, sur les caractéristiques et l'orientation des fenêtres, sur l'inertie et l'étanchéité à l'air du bâti) ».

« Consommer mieux avec la mise en œuvre de systèmes techniques adaptés, régulés, pérennes et efficaces pour l'éclairage, la ventilation et le chauffage. L'intégration des énergies renouvelables peut alors être une réponse »

I.2- les approches de l'efficacité énergétique :

-L'efficacité énergétique recouvre trois approches qui doivent être combinées pour maximiser les gains qu'elle peut apporter :²

1-l'efficacité énergétique passive, axée sur l'enveloppe du bâtiment et l'amélioration de son isolation

¹ [https://fr.wikipedia.org/wiki/Efficacit%C3%A9_%C3%A9nerg%C3%A9tique_\(%C3%A9conomie\)](https://fr.wikipedia.org/wiki/Efficacit%C3%A9_%C3%A9nerg%C3%A9tique_(%C3%A9conomie))

² <http://www.smartgrids-cre.fr/index.php?p=efficacite-energetique-definition>

2-l'efficacité énergétique active, qui combine une amélioration du rendement énergétique des équipements techniques du bâtiment (chaudière, produits blancs et bruns, éclairage, etc.) et une approche systémique et globale de gestion de l'énergie, centrée sur le pilotage automatisé des énergies du bâtiment en fonction de leurs usages ;

3-la transformation du consommateur en consommateur, c'est-à-dire un utilisateur particulier, informé et mobilisé, capable d'optimiser son confort tout en réalisant des économies d'énergie et, dans les années à venir, de produire sa propre énergie.

I.3- Les principes de l'efficacité énergétique :³

I.3.1- La conception architecturale des bâtiments :

L'orientation des façades et des ouvertures, le taux de vitrage, les protections solaires sont autant d'éléments à prendre en compte dès la conception architecturale des bâtiments. Ainsi, on essaiera d'éviter les grandes ouvertures sur les façades exposées au Nord qui favorisent les entrées d'air froid en hiver et laissent peu pénétrer le rayonnement solaire.

I.3.2-L'isolation thermique des parois (murs et toiture) :⁴

L'isolation thermique d'un bâtiment permet de diminuer les échanges de chaleur entre l'intérieur et l'environnement extérieur, elle permet de réduire les déperditions thermiques , Cette isolation doit être étudiée en fonction des spécifications climatiques du lieu de la construction.

I.3.3-Le choix des matériaux :

Il faut choisir de meilleurs isolants thermiques et des matériaux au cycle de production économe en énergie.

I.3.4-L'utilisation de vitrage de bonne performance optique et thermique :

La qualité de vitrage joue un rôle important dans la maîtrise de l'ambiance interne d'un œuvre . « Les ouvertures dans les murs sont les points faibles de l'isolation d'une construction, d'où la nécessité d'utiliser des fenêtres performantes munies de double vitrage

I.3.5-l'intégration des Energies renouvelables :

Les techniques, les matériels et les procédés ayant trait aux énergies renouvelables sont très nombreux et ont des niveaux d'avancement technique, des prix et des performances très variés. La production d'eau chaude sanitaire (ECS) par énergie solaire est certainement la

³ Courgey et J.P. Oliva, 'La Conception Bioclimatique des Maisons Confortables et Economes', Eurografica, Italie, 239 p., 2006.

⁴ C. Rougeron, 'L'Isolation Acoustique et Thermique dans le Bâtiment', 3ème Edition, Eyrolles, 308 p., 1979.

technique la plus répandue. Contrairement au chauffage, les besoins en E.C.S sont constants tout au long de l'année, ce qui permet d'être complètement autonome pendant la période estivale.

I.3.6-L'utilisation de systèmes d'éclairage performants :

- Les lampes à incandescence ou halogènes standards sont à éviter. Elles peuvent facilement être remplacées par des lampes économiques dont le rendement lumineux est 5 à 6 fois supérieur et la durée de vie 8 fois plus longue; elles sont rentabilisées ⁵.

I.4 – LES ENERGIES RENOUVELABLES :

I.4.1 le solaire :

L'énergie solaire est l'énergie produite par le soleil , elle est issue de conversion , a chaque instant , d'hydr^o/ogène en hélium , cette énergie solaire (47 %) , de rayons ultraviolets (7 %) et de rayonnement infrarouge ou de chaleur (46 %) L'exploitation de l'énergie solaire permet de répondre aux besoins des habitants et d'augmenter leur confort , les systèmes thermiques chauffent l'eau sanitaire , les systèmes photovoltaïques thermiques de l'électricité

I.4.2 l'éolienne :

L'énergie éolienne vient des mouvements des masses d'air se déplaçant des zones de haute pression vers les zones de basse pression , en effet , le soleil réchauffe le globe terrestre de manière fort inégale les écarts de température qui en résultent provoquent des différences de densité des masses d'air , elle produise de l'électricité

I.4.3 le chauffage bois :

L'utilisation du bois –énergie est une option qui peut être retenus pour le chauffage des bâtiments la combustion directe des sous-produits forestiers (déchets d'élagages , copeaux , sciures , bois de rebus) peut se faire dans des cheminées , des chaudières , ou des installations industrielles

I.4.4 la micro hydraulique :

Les microcentrales hydroélectriques fonctionne exactement comme leurs ainées les grandes centrales des barrages qui exploitent l'énergie des fleuves , l'eau fait tourner une turbine qui

⁵ Jaber S, Ajib S. Optimum technical and energy efficiency design of residential building in Mediterranean region. Energy and Buildings, 2011.

entraîne un générateur électrique , le courant alternatif ainsi produit peut être redressé en courant continu pour être stocké dans une batterie d'accumulateurs ou utiliser directement

I.4.5 la géothermie:

La géothermie est l'exploitation de la chaleur stockée dans le sous-sol , l'énergie théoriquement disponible est considérable , l'exploitation des ressources géothermiques n'est pas récente , les sources d'eau chaude ont permis l'établissement de centres d'eaux thermales réputés

I.5.-Production de l'électricité à partir des énergies renouvelables : ⁶

L'électricité peut être produite à partir de plusieurs sources d'énergie. En considérant le Contexte de réduction d'émission de gaz à effet de serre et l'incertitude sur les sources d'énergie fossile, l'utilisation de sources d'énergie renouvelable commence à être encouragée par les politiques publiques et commence à se répandre. Les énergies renouvelables représentent 13,3% de la consommation totale d'énergie comptabilisée dans le monde et 18% De la production mondiale d'électricité. L'hydraulique en occupe La plus grande partie. parmi les énergies renouvelables, la production d'électricité d'origine éolienne a connu la croissance la plus importante avec une augmentation de 28.4% par an en moyenne de 1995 à 2005. La production d'électricité d'origine solaire est au deuxième rang avec une progression annuelle de 19.5%

I.5.1 -L'énergie éolienne :

Est l'énergie tirée du vent au Moyen d'un dispositif Aérogénérateur tel qu'une turbine éolienne Parmi les ressources renouvelables, l'éolien est encore actuellement le mieux placé sur le plan de la rentabilité économique. Les améliorations technologiques réalisées Au cours des deux dernières décennies rendent aujourd'hui

La libérable sur le plan technologique. La mise en exploitation d'une turbine de 1 MW installée sur un site éolien moyen permet d'éviter un rejet annuel de 2000 tonnes de dioxyde de carbone, si l'électricité produite était issue de centrales thermiques, sachant que l'on prend en compte l'énergie et les matériaux nécessaires à la fabrication et au démantèlement des équipements de production, an de s'assurer que son bilan énergie produite/ énergie consommée est intéressant. On étudie ainsi le cycle de vie des éoliennes. Or, selon

⁶ <https://tel.archives-ouvertes.fr/tel-00260143v1/document>

l'association Danoise de l'industrie éolienne, une éolienne moderne produit, en seulement deux à trois mois, toute l'énergie consommée pour sa réalisation. Une éolienne de 2,5 MW a une durée de vie d'environ 20 ans dans des conditions Normales d'exploitation et peut produire jusqu'à 3000 MWh Par an, ce qui correspond à la consommation annuelle d'environ 1000 à 3000 foyers (suivant leur consommation).

I.5.2- L'énergie solaire :

Bien qu'étant, pour l'instant, Très largement minoritaire Au niveau mondial, l'énergie Solaire constitue Une énergie Facilement exploitable en évolution très forte dans les deux Domaines que sont le photovoltaïque et Le solaire thermique. En effet de serre et la croissance de l'électricité solaire photovoltaïque a été de l'ordre de 31,6% par an en moyenne. Durant ces vingt dernières années, Le prix de l'énergie produite Par le photovoltaïque est passé significativement de plus de Cent euros à environ deux euros par watt aujourd'hui. Le Point faible des systèmes photovoltaïques est leur rendement de 3 à 12% et leur rapport important coût d'investissement/énergie produite. Selon le rapport de BMU (2006 b), les systèmes photovoltaïques Ont besoin de 2 à 5 ans pour amortir l'énergie consommée pour Leur construction, incluant Le coût de fabrication et le montage. Pour maximiser le rendement du collecteur d'énergie solaire, Des collecteurs multifonctions ou systèmes photovoltaïques hybrides ont été mis au point. Ils consistent à récupérer l'énergie Solaire en la transformant simultanément sous forme électrique Et sous forme thermique. Cela permet d'améliorer considérablement le rendement du système.

**CHAPITRE II : LE
DEVELOPPEMENT
DURABLE**

Chapitre II : Le Développement Durable :

II.1- Définition de la notion de développement durable :

-Selon la définition donnée dans le rapport de la Commission mondiale sur l'environnement et le développement de l'Organisation des Nations unies , dit rapport Brundtland où cette expression est apparue pour la première fois en 1987 «*Un développement qui répond aux besoins du présent sans compromettre la capacité des générations futures à répondre aux leurs*» .

- **le développement durable** : est une nouvelle conception de l'intérêt général , appliquée à la croissance économique et reconsidérée à l'échelle mondiale afin de prendre en compte les aspects environnementaux et sociaux d'une planète globalisée.¹

II.2- Historique de développement durable :

-L'idée d'un développement durable prend ses origines au cours des Trente Glorieuses, période qui a suivi la Seconde Guerre Mondiale durant laquelle la majorité des pays développés connurent une forte croissance continue. Dès les années 1960, quelques spécialistes se penchèrent sur la question de cette perpétuelle croissance et de ses limites, et surtout sur l'impact de ce développement continu sur l'environnement et de nombreux aspects sociétaux. Les premières limites de cette croissance apparurent brusquement suite au choc pétrolier survenu en 1973, choc marquant la fin des Trente Glorieuses, qui sera suivi d'un nouveau choc pétrolier en 1979.²

-Ces chocs pétroliers ont mis en perspective qu'une croissance économique fondée sur l'abondance des énergies fossiles ne pourrait se poursuivre perpétuellement, le pétrole étant comme tout comme les autres ressources terrestre en quantités limités non renouvelables. En parallèle, les inégalités entre pays riches et pays peu développés ne cessent de s'accroître, laissant craindre de ne plus pouvoir maintenir un "équilibre relatif" à l'échelle mondiale et l'apparition de tensions géopolitiques.

¹ https://fr.wikipedia.org/wiki/D%C3%A9veloppement_durable

² https://www.unimes.fr/fr/util/developpement_durable/histoire-et-origines.html

II.3- la Naissance de développement durable :

-le concept même de développement durable fit sa première apparition lors de la commission mondiale sur l'environnement et le développement qui eu lieu en 1987, dans le rapport Brundtland.

-Schéma du développement durable Le deuxième sommet de la Terre se déroulant à Rio en 1992 fut l'occasion pour 173 chefs d'État de prendre des décisions en matière d'environnement. Cette conférence donna lieu à l'adoption de la convention de Rio et à la mise en place de l'Agenda 21 (programme d'action pour le 21ème siècle orienté vers le développement durable). Ce dernier a pour but de lutter contre la pauvreté et les exclusions sociales, de produire des biens et des services durables et, de protéger l'environnement. De ce fait, le développement durable repose sur trois piliers fondamentaux : l'environnement, l'économie et le social. En réalité, il se situe à l'intersection de ces trois sphères.

-Depuis quelques années, les craintes des conséquences du changement climatique, la raréfaction des ressources naturelles, les écarts entre les pays développés et ceux en voie de développement tout comme la disparition de la biodiversité sont autant de problématiques actuelles auxquelles il s'avère urgent de répondre. Face à ce constat alarmant, le développement durable (ou soutenable) apparait comme une réponse de tous les acteurs pour maintenir un développement équitable des sociétés tout en préservant l'environnement.

II.4- les Objectifs de développement durable : ³

- 1-La lutte contre le changement climatique et la protection de l'atmosphère
- 2-La préservation de la biodiversité, des milieux et des ressources
- 3- la cohésion sociale et la solidarité entre les territoires et entre les génération
- 4-L'épanouissement de tous les êtres humains
- 5-Une dynamique de développement suivant des modes de production et de consommation responsables.

II.5-Les grands principes du développement durable :

- 1-principe de précaution.
- 2-le principe de l'action préventif.

³ Cour HQE master 1 Mr kasis .

3- le principe de participation.

4-Le principe de pollueur payeur.

5-les principes de subsidiarité.

II.6-Les enjeux et les dimensions de développement durable :⁴

Le développement durable repose sur quatre pilier ou dimensions

II.6.1 Le pilier environnemental :

Préserver, améliorer et valoriser l'environnement et les ressources naturelles sur le long terme, en maintenant les grands équilibres écologiques, en réduisant les risques et en prévenant les impacts environnementaux

L'utilisation rationnelle des ressources naturelle est de privilégier et de promouvoir l'énergie renouvelable, la réduction de l'empreinte écologique en empêchant les actions destructrices de l'environnement, et de combattre les produits pétroliers et tout ce qui engendre la pollution, tout en préservant la biodiversité.

II.6.2 Le pilier social:

Satisfaire les besoins humains et répondre à un objectif d'équité sociale, en favorisant la participation de tous les groupes sociaux sur les questions de santé, logement, consommation, éducation, emploi, culture la participation ..

Créer une certaine justice de répartition des richesses entre les peuples, assurer à tous un accès à l'emploi, logement, santé, éducation, loisir, sécurité , liberté de choix ...etc. et l'éradication de l'inégalité sociale, lutter contre la pauvreté et l'exclusion.

II.6.3 Le pilier économique :

Développer la croissance et l'efficacité économique, à travers des modes de production et de consommation durables

C'est la capacité de la production en maximum par des conséquences minimum dirige l'économie pour satisfaire les besoins de l'être humain et la création de postes d'emploi avec le respect de l'environnement.

⁴ <http://www.loiret21.fr/principes/trois-piliers-developpement-durable>

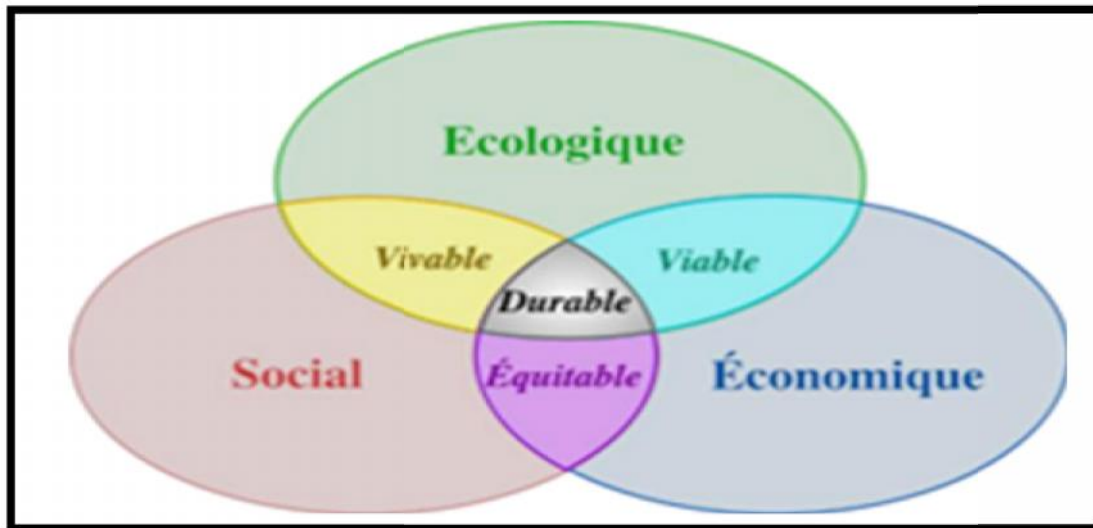


Figure 01 : les piliers de développement durable

Source : <http://www.loiret21.fr/principes/trois-piliers-developpement->

II.7- Les principes du développement durable :

II.7.1-Efficacité économique : respecter les règles d'efficacité économique mais en incluant tous les coûts externes sociaux et environnementaux.

II.7.2-Equité sociale : droit à l'emploi, à un logement et à un revenu décent. Lutte contre la pauvreté et l'exclusion sociale.

II.7.3-Efficacité environnementale : principe de précaution et principe de responsabilité (un enjeu mondial : multiplier par 10 la productivité des ressources naturelles et découpler la croissance économique et la consommation de ressources) ;

II.7.4-Principe de long terme : évaluation des impacts et réversibilité des choix, innovation en matière de pratique de management.

II.7.5-Principe de globalité : le global en relation avec le local ; principe de subsidiarité - mais aussi (penser globalement et agir globalement) : le DD est l'affaire de tous .

II.7.6-Principe de gouvernance : participation des résidents et usagers du quartier et/ou de la ville.

II.8- Le développement urbain durable :

Le développement urbain durable est devenu l'un des thèmes majeurs de l'agenda 21, adopté au « sommet de la terre » en 1992 à Rio Janeiro. En effet, le développement durable trouve son terrain d'application au niveau de la ville, en tant qu'un établissement humain. En effet, l'avenir des villes doit être réfléchi dans le sens de la durabilité, viabilité. Plusieurs textes législatifs évoquent le besoin d'une nouvelle idéologie et culture urbaine, fondée sur le Concept de développement social durable intégrant les notions d'équité, de durabilité environnementale, et d'efficacité économique.

II.9- le développement durable et l'architecture (l'architecture durable) :

-Architecture durable ou L'architecture écologique est un mode de conception et de réalisation ayant pour préoccupation de concevoir une architecture respectueuse de l'environnement et de l'écologie.

-Il existe de multiples facettes de l'architecture écologique, certaines s'intéressant surtout à la technologie, la gestion, ou d'autres privilégient la santé de l'homme, ou encore d'autres, plaçant le respect de la nature au centre de leurs préoccupations.

On peut distinguer plusieurs « lignes directrices » :

1-le choix des matériaux, naturels et respectueux de la santé de l'homme .

2-le choix de la disposition des pièces (par exemple) pour favoriser les économies d'énergie en réduisant les besoins énergétiques.

3-le choix des méthodes d'apports énergétiques.

4-le choix du cadre de vie offert ensuite à l'homme

II.10-Les caractéristiques d'architecture durable :

- Pratiques de construction de l'architecture verte et écologique.
- Matériaux de construction locaux.
- Matériaux de construction, biodégradable, naturelle.
- Les travailleurs locaux.
- sources renouvelables pour l'eau.
- sources d'énergie renouvelables telles que le solaire et l'éolien.
- Protection des habitats naturels.
- Remplacement prévu pour toutes les ressources utilisées.

**CHAPITRE III : LE
TOURISME ET
L'HOTELLERIE**

Chapitre III : Le tourisme et l'hôtellerie:

III.1- définition des notions de tourisme :

III.1.1-le tourisme :

-«Le **tourisme** est l'expression d'une mobilité humaine et sociale fondée sur un excédent budgétaire susceptible d'être consacré au temps libre passé à l'extérieur de la résidence principale, il implique au moins un découché»¹

-« **Le tourisme** est l'expression d'une mobilité humaine et sociale fondée sur un excédent budgétaire susceptible d'être consacré au temps libre , Les activités des personnes qui se déplacent dans un lieu situé en dehors de leur lieu d'environnement habituel pour une durée inférieure à une limite donnée et dont le motif principale est autre que celui d'exercer une activité rémunérée dans le lieu visité »²

III.1.2-le touriste :

- Tout visiteur dont le séjour dans le pays visité comporte au moins une nuit ou supérieur à 24 heures. Le motif peut être soit personnel (agrément, visite à de la famille ou à des amis...) , soit professionnel (mission, réunion ...). Les statistiques du tourisme sont principalement exprimées avec une unité qui est le séjour et non le touriste. Un touriste peut effectuer plusieurs séjours au cours d'une même année.

III.1.3-l'équipement touristique :

-L'équipement ou complexe touristique comporte différentes activités qui ont pour objectif d'offrir plusieurs services traditionnels de qualité tels que le loisir, la détente le repos etc.... Par ailleurs, un objectif fondamental est de sensibiliser les différents acteurs à prendre conscience de l'intérêt de la protection de la nature et de l'environnement....)³

III.2- histoire de tourisme :

Le tourisme a connu une évolution remarquable car intimement liée à celle des progrès scientifiques, technologiques et de développement socio-économique des différentes régions ou pays du monde.⁴

¹ Encyclopédie Universalise 9ème édition

² (Organisation Mondiale du Tourisme (OMT)

³ Mémoire : complexe touristique Marsat Ben M'hidi

⁴ <https://www.google.fr/#q=histoire+de+tourisme+>

Durant la civilisation antique, deux (02) conditions lorsqu'elles sont réunies, donnaient à des déplacements des séjours d'agrément :

La sécurité et facilité des communications (les premiers systèmes routiers romains).

L'existence d'une classe riche (facilitée par l'existence de l'esclavage).

Et nous voudrions dans ce conte site aborder les principes aux époques qui ont marqué l'évolution de tourisme :

Les Grecs :

Proche de mer, ils apprécient le voyage d'agrément, le thermalisme fait est apparition, en outre, la présence de sanctuaires célèbres attire vers la masse des foules de pèlerins.

Les Romaines :

L'architecture de loisir commence à prendre corps tant sur le plan des activités que sur celui des enveloppes bâties.

Au 17^{ème} siècle :

L'Angleterre voit la naissance véritable du tourisme et prémices de son évolution vers les formes actuelles ; ils vont posséder les moyens (nature, mer, archéologie, montagne)

La Révolution Industrielle :

Modifie profondément la société, l'architecture du tourisme se voit orientée vers plus de modernité grâce à la conjugaison des facteurs suivants :

Amélioration des moyens du transport.

Accroissement des revenus.

Changement des mentalités.

Au 20^{ème} siècle : Une période de transition entre 1905 jusqu'à 1935, l'environnement politique va se modifier, tout comme l'environnement économique, la clientèle va changer et le tourisme aristocrate va disparaître avec la classe des rentiers, le rythme saisonnier se modifie aussi.

Voit l'instauration des congés payés (en 1936), on observe alors un engouement pour le tourisme qui se trouve appréciée à sa juste valeur.

L'idée des clubs de vacances se matérialise à travers la création de complexe hôtelier offrant les services d'hôtellerie habituels mais également des espaces de loisirs et de détente « piscine ou plage, espace de jeux et sport...etc. ».

L'idée, du concept des vacances et des loisirs est définitivement acquise par les personnes grâce à la disponibilité des moyens qui permettent le passage à l'acte.

III.3- les ressources touristiques :

Une ressource par définition est un moyen d'existence d'une personne ou élément de richesse ou de puissance d'une nation, donc les ressources touristiques constituent la condition de base du développement touristique, d'après cette définition on peut distinguer 02 types de ressources qui induisent les activités touristiques

III.3.1-Les ressources naturelles :

Extrêmement variées et diversement exploitées : vues sur la mer, les fleurs, climat, relief, faune, sources thermales...

III.3.2-Les ressources artificielles :

Tout élément édifié par l'homme peut constituer un intérêt par sa destination aux activités humaines (les monuments, les musées, les stades,...)

III.4- les différents types de tourisme : ⁵

III.4.1-Le tourisme balnéaire : ⁶

Le tourisme balnéaire constitue la forme de tourisme la plus répandue dans le monde est principalement associée aux stations balnéaires .



Figure 01 : complexe balnéaire

Source : Google image

⁵ <https://www.google.fr/#q=les+types+de+tourisme+>

⁶ https://fr.wikipedia.org/wiki/Tourisme_baln%C3%A9aire

III.4.2-Le tourisme de montagne :⁷

Le tourisme montagnard, ou tourisme de Montagne est le tourisme dans les massifs montagneux. Les origines du tourisme montagnard remontent au XIX^e siècle avec l'avènement de la montagne comme , lieu de détente.



Figure 02 : complexe montagneux

Source : Google image

III.4.3-Le tourisme saharien :⁸

- Il forme un grand ensemble régionale avec une superficie de 2.000.000 km²
- le tourisme saharien se caractérisé par son originalité sur le marché international

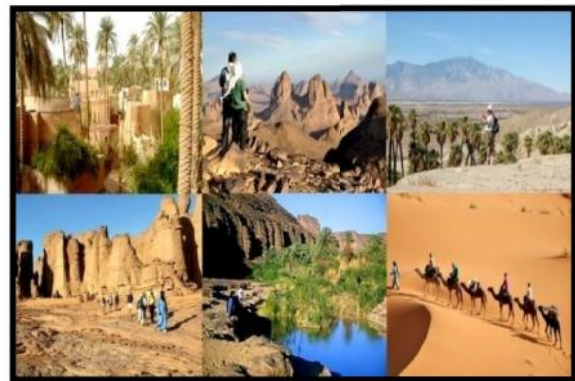


Figure 03 : complexe saharien

Source : Google image

III.4.4-Le tourisme thermal :⁹

- Nombreuse sont les stations thermales qui attirent une énorme population, les installations thermales les plus importantes sont : Hammam *Bouhifa*, *Essalihine*, *Righa*, *Debagh* ...



Figure 04 cascade de hamam debagh

Source : Google image

⁷ <https://www.google.fr/search?sclient=psy-ab&biw=1366&bih=657&noj=1&btnG=Rechercher&q=le+tourisme+de+montagne+>

⁸ https://www.google.dz/?gws_rd=ssl#q=le+tourisme+saharien+

⁹ <https://www.google.fr/search?biw=1366&bih=657&noj=1&btnG=Rechercher&q=tourisme+thermale+>

III.4.5-Le tourisme d'affaire :

type de tourisme a un intérêt professionnel technique ou scientifique, il se pratique en toute saison dans le cadre de : missions, congrès séminaires, foires, salons ou d'exposition et autres meetings , ce tourisme doit son développement aux effets de la mondialisation des échanges .



Figure 05 : hôtel d'affaire

Source : Google image

III.4.6- Le tourisme culturel et religieux :

-Lie à des activités religieuses et culturelles car le déploiement actuel du tourisme conduit à la recherche de formules culturelles susceptibles d'atténuer l'excès de commercialisation et de banalisation , Et l'apparition de nouveaux genres de touristes Avec un certain niveau intellectuel, à qui la formule : Sable, mer, soleil, ne suffit guère, leur objectif est Satisfaire leur soif de culture et de savoir, sans oublier Les pèlerinages qui attirent des milliers de religieux.

III.4.7- Le tourisme de loisir :

-C'est un tourisme récréatif, culturel, sportif,... motivé par des raisons de loisirs et de vacances (détente), el peut s'effectues en bord de mer, en montagne principalement.



Figure 06 : complexe de loisir

Source : Google image

III-5- Les différents types d'équipements touristiques :

Selon le besoin et la demande, plusieurs types d'infrastructures de différentes catégories sont mises à la disposition de clientèle, nous citons :

III.5.1-Village de vacances :

C'est un ensemble d'hébergement, faisant l'objet d'une exploitation globale à caractère commercial, pour assurer des séjours de vacances et de loisir selon un prix forfaitaire, il peut être bâti en dur ou sous tentes avec des locaux de service et de loisir communs

III.5.2- Complexe touristique :

Est un ensemble de plusieurs bâtiments ou d'installations destinés au divertissement au loisir et au repos (hôtel, bungalows, équipements, sportifs,...) pour assurer un certain confort et détente au touriste.

III.5.3- Auberge rurale :

C'est un établissement hôtelier de petites dimensions, en générale contient de **8 à 10** chambres, au confort modeste, situé en espace rural, et dont la clientèle se recrute par mis les familles modestes essentiellement.

III.5.4- Les gîtes ruraux :

Locaux réalisés par des agriculteurs ou artisans ruraux dans leurs maisons, destinés à la location saisonnière, le développement de ce type d'hébergement est lié aux gens qui ont le goût de retour à la nature, ces locaux permettent aux ruraux d'obtenir des revenus complémentaires tout en gardant le patrimoine immobilier rural.

III.5.5- Le caravanning :

C'est un véhicule ou élément de véhicule qui est équipé pour le séjour ou l'exercice d'une activité, il est en permanence équipé d'un moyen de mobilité lui permettant de se déplacer par lui-même ou il est déplacé par simple traction.

III.5.6- Le camping :

C'est une activité individuelle ou collective pratiquée sous tente avec l'accord de celui qui possède le sol, il est possible de la pratiquer dans les forêts ou sur la côte, souvent il y a des terrains qui sont aménagés et équipés pour cette pratique.

III.5.7- Bungalows :

Se sont des constructions simple et légère utilisée notamment pour des séjours temporaires ou de vacances, en particulier à l'intérieur d'un camping, d'un ensemble hôtelier.

III.5.8- les Motels :

Hôtel en bungalow, situé aux abords des grandes routes, permettant aux clients automobilistes de garer leur voiture devant leur chambre.

III.5.9- Les hôtels :

Se sont établissements commerciaux d'hébergement classé, qui offre des chambres ou des appartements meublés en location, un service de restauration et des services de loisir, la classification des hôtels s'opère selon certains critères :

➤ Hôtels de place :

- Les hôtels d'étapes de voyage : près des gares, des aéroports, sur les autoroutes,...
- Les hôtels de séjour : au bord de la mer, d'un lac, dans une station de sports d'hiver, dans un parc de loisir,...
- Les hôtels de centre ville : pour les visiteurs de la ville, de ses habitants, de ses commerces, ...

➤ Hôtels fonctionnels : ils sont conçus en priorité pour les besoins d'un clientèle qui se rassemble pour des activités particulières :

- Hôtels de congrès et séminaires.
- Hôtels de loisir, de clubs, de vacances.
- Hôtels pour groupes touristiques.
- Hôtels à proximité d'un centre paramédical ou hospitalier.

➤ Hôtels de caractères : ils ont été imaginés pour offrir une ambiance, un style, une sensation :

- Hôtels dans les demeures historiques.
- Hôtels pour le repos, le calme.
- Hôtels pour un style de vie, ma noire, auberge,...

III.6- le rôle de tourisme : ¹⁰

Le tourisme quelque soit sa forme, est une branche important dans le développement du pays, car il contribue à l'émancipation du peuple à travers les différents rôles à savoir :

III.6.1-Rôle social :

- 1- Le tourisme crée une atmosphère de détente et de décompression.
- 2- Les activités liées au service du tourisme contribuent à la lutte contre le chômage en générant des nombreux emplois.
- 3- El permet l'échange culturel et la prise de conscience de la personnalité individuelle et collective.
- 4- La possibilité d'échapper à un environnement de plus en plus agressif et pollué créé par l'implantation des industries et par la concentration des populations urbaines dans ce cas le
- 5- tourisme révèle alors un caractère sécurisant et quiet pour la psychologie de l'individu.

III.6.2-Rôle culturel

- Découvrir, les différentes civilisations des peuples à l'échelle mondiale et ceci à travers les vestiges, les ruines, que l'on peut y trouver.
- La mise en valeur des potentialités du pays en matière de patrimoine historique et architectural...
- Le désenclavement des régions et des forces actives.

III.6.3--Rôle économique :

- Augmentation les échanges monétaires.
- L'équilibre des balances de paiement.
- La création d'emploi (besoins de chômage : un lit /0,5 emploi)

¹⁰ <https://www.google.fr/#q=le+role++de+tourisme+>

CHAPITRE IV: ANALYSE DES EXEMPLES

Chapitre IV : analyse des exemples :

Introduction :

Le but de ce chapitre, c'est d'analyser quelques exemples pour pouvoir en tirer des informations, avoir un programme officiel, des normes et des réglementations, afin de nous aider dans la conception et la maîtrise de notre projet

Cette étude base sur deux exemples :

-l'hôtel de Cyprianerhof au centre des Alpes Italiennes.

- l'hôtel de Hilton Garden Inn hôtel Dubai

IV.1 – exemple 01 l'hôtel de cyprianerhof

IV.1.1 – justification du choix :

On a choisi le l'hôtel de cyprianerhof :

-le complexe est un immense complexe de verdure doté d'équipements de loisir piscine et restaurant en plein aire.

-pratiquent une culture de l'écologie. Il est accru leur efficacité énergétique et réduit au maximum le gaspillage des énergies et mettre en place des initiatives pour réduire leur consommation d'énergie dans une logique de développement durable.

IV.1.2 – présentation générale : ¹

-Le **Cyprianerhof Dolomit Resort** est un hôtel à 5 étoiles situé dans le magnifique et non contaminé Val de Tires au pied du majestueux Catinaccio, dans le site protégé du Parc Naturel Sciliar-Catinaccio. Ici, au cœur des Dolomites, vous attende un paysage alpin charmant à explorer pendant un séjour qui exaltera bien-être, détente et amour pour la nature.

-Le Cyprianerhof est tenu en deuxième génération déjà par les hôteliers Margareth et Martin Damian, en collaboration avec 30 employés. L'établissement n'a cessé d'évoluer depuis sa fondation,

<https://www.dolomiticlass.fr/hotel-de-luxe/hotel-cyprianerhof/>



Figure 01 : l'hôtel De Cyprianerhof

Source : <https://www.dolomiticlass.fr/hotel-de-luxe>



Figure 02 : l'hôtel De Cyprianerhof

Source : <https://www.dolomiticlass.fr/hotel-de-luxe>

IV.1.3 – la situation et limites : ²

l'hôtel Cyprianerhof Situé dans le Tyrol du Sud, l'hôtel est niché au cœur des Dolomites, au centre des Alpes italiennes. Ses hôtes y ont une vue directe sur les sommets du Rosengarten, splendide massif des Dolomites. L'hôtel se trouve dans la commune de Tires, à proximité directe de Bozen. Le parc naturel Schlern-Rosengarten situé non loin de là invite à la découverte de paysages époustouflants, particulièrement appréciés des randonneurs. En hiver, le domaine skiable de Carezza n'est qu'à quelques minutes.



Figure 03 : situation de l'hôtel Le Cyprianerhof

Source : Google earth



Figure 04 : l'hôtel de Cyprianerhof

Source : <https://www.dolomiticlass.fr/hotel>

² https://alpine-energy.eu/sites/alpine-energy.eu/files/documents/guide_pratique_management_de_lenergie_dans_les_hotels_alpins1_0.pdf

IV.1.4– Etude extérieure :IV.1.4.1 – le plan de masse :IV.1.4.1.1- l’accessibilité

- L’hôtel situé sur des Alpes italiennes. L’édifice est accessible par la voiries Mécaniques principale de s.cipriano , il est accessible aussi par des accès piétonne avec des entrées Remarquables.



Figure 05 : l’accessibilité vers l’hôtel

Source : <https://www.google.com/maps>

Figure 06 : l’accessibilité vers l’hôtel

Source : <https://www.google.com/maps>IV.1.4.1.2- l’aménagement t extérieure :

- **l’hôtel Cyprianerhof** est l'un des hôtels les plus exceptionnels de tiers , le Cyprianerhof Dolomiti Resort apparaît plus beau que jamais ! Agrandi, rénové de fond en comble et doté d’un nouveau bassin biotope superbement installé au cœur du vaste jardin face à un panorama extraordinaire, doté d’un nouveau bassin biotope superbement installé au cœur du vaste jardin face à un panorama extraordinaire, cet hôtel familial offre, dès l’extérieur, une vision à couper le souffle. Il faut dire que son emplacement, à lui seul, vaut ses pesants d’or ! L’hôtel bénéficie de l’une des plus belles situations des Dolomites, face au majestueux massif du Catinaccio, dénommé à juste titre « The King of the Dolomites »

-Chez l’hôtel Cyprianerhof vous serez entourés par la nature à l’intérieur et dehors. La structure offre plus de 1000 mètres carrés dédiés au bien-être: **des spas, saunas, piscines**

intérieures et en plein air, et des zones détente. Tout cela pour dorloter les hôtes avec des traitements totalement naturels, de l'eau pure de source,



Figure 07 : l'extérieure de l'hôtel

Source : https://fr.tripadvisor.ca/Hotel_Review-g



Figure 08 : la piscine de l'hôtel

Source : https://fr.tripadvisor.ca/Hotel_Review-g



Figure 09 : le jardin de l'hôtel

Source : https://fr.tripadvisor.ca/Hotel_Review-g



Figure 10 : le restaurant en plein air de l'hôtel

Source : https://fr.tripadvisor.ca/Hotel_Review-g

IV.1.4.2- La volumétrie :

L'hôtel de Cyprianerhof contient plusieurs bloc d'une forme irrégulière, chaque bloc a sa propre fonction de forme L en plein nature,



Figure 11 : le volume de l'hôtel

Source : https://fr.tripadvisor.ca/Hotel_Review-g



Figure 12 : le volume de l'hôtel

Source : https://fr.tripadvisor.ca/Hotel_Review-g

IV.1.4.3- La façade :

-C'est l'horizontalité qui domine, une grande Porte d'entrée en pierre

- On trouve des éléments décoratifs verticaux pour briser l'horizontalité.

- les matériaux utilisés sont le bois, la pierre, le vert est

on trouve des fenêtres de forme rectangulaire organisé d'une manière qui présente la fonction de change



Figure 13 : la façade de l'hôtel

Source : https://fr.tripadvisor.ca/HotelTiers_Province_of_Tr



Figure 14 : la façade de l'hôtel

Source : https://fr.tripadvisor.ca/HotelTiers_Province_of_Tr

IV.1.5– Etude interieure :

IV.1.5.1 : Les espaces composants :

-L'hôtel de Cyprianerhof 4 étoiles d'une capacité 112 lits, env. 24000 nuitées en 2014, 7751 m² de surface nette de plancher, espace bien-être de 1.500 m², « Similde Spa », construction qui fait face à des coulisses d'une incroyable beauté, surtout au coucher du soleil lorsque le massif du Catinaccio se pare d'un dégradé de couleurs passant des tons pastels à l'orange, avant de s'illuminer de rouge de feu à la faveur de ce phénomène naturel appelé « enrosadira » dans les Dolomites comporte tel espace de repos et de loisir tel que les chambres , les suites , les piscines couvert , cuisine ,

IV.1.5.1.1- Les chambre :

il existe 4 types dans l'hôtel différenciés par la capacité, la surface , les matériaux de construction , la décoration qui sont :

1-Chambre Delago : 2-4 personnes, 35 m² en style moderne "Alpine Lifestyle". Meublée en bois de chêne avec une accueillante zone jour avec des étoffes en loden, un canapé spacieux et

une grande paroi vitrée juste devant le panorama unique du massif du Catinaccio. Vaste salle de bain avec une douche spacieuse, évier et sèche-cheveux et toilette et bidet séparés.



Figure 15 : LA chambre de l'hôtel

Source : <https://www.dolomiticlass.fr/hotel-de-luxe/hotel-cyprianerhof/>



Figure 16 :la salle de bain de la chambre de l'hôtel

Source : <https://www.dolomiticlass.fr/hotel-de-luxe/hotel-cyprianerhof/>

2-Chambre Nature Saltern: 2-4 persone 37-42 m2 Meublée en style moderne "Alpine Lifestyle" avec des étoffes en loden, des meubles en bois et plancher réalisés en bois de mélèze d'origine locale. Salle de bain spacieuse avec le système de chauffage au sol.



Figure 17 : chambre de l'hôtel

Source : <https://www.dolomiticlass.fr/hotel-de-luxe/hotel-cyprianerhof/>



Figure 18 :salle de bain de la chambre de l'hôtel

Source : <https://www.dolomiticlass.fr/hotel-de-luxe/hotel-cyprianerhof/>

3- Chambre Valbona : 2-4 persone 28-32 m² Chambre avec une vue merveilleuse sur le Sciliar. Les matériaux naturels comme le sapin, le mélèze et les étoffes en loden créent une atmosphère chaude et relaxante.



Figure 19 : chambre de l'hôtel

Source : <https://www.dolomiticlass.fr/hotel-de-luxe/hotel-cyprianerhof/>



Figure 20 :salle de bain de la chambre de l'hôtel

Source : <https://www.dolomiticlass.fr/hotel-de-luxe/hotel-cyprianerhof/>

4-Chambre familiale Jungbrunn : 2-4 persone 42 m² en style moderne “Alpine Lifestyle” avec une chambre séparée pour les enfants, sur environ 42 m². Meublée avec du bois de chêne et des étoffes en loden. Accueillante zone jour avec un canapé et un fauteuil. La grande vitrée fait entrer le merveilleux scénario du massif du Sciliar. Salle de bain avec une grande douche, évier, sèche-cheveux avec bidet et toilette séparé, qui complètent l’atmosphère confortable.



Figure 21 : chambre de l'hôtel

Source : <https://www.dolomiticlass.fr/hotel-de-luxe/hotel-cyprianerhof/>



Figure 22 :salle de bain de la chambre de l'hôtel

Source : <https://www.dolomiticlass.fr/hotel-de-luxe/hotel-cyprianerhof/>

IV.1.5.1.2- La cuisine :

- la cuisine de l'hôtel ravira les palais, les plus exigeants aussi, avec des créations gastronomiques qui utilisent au mieux les **produits biologiques** que le territoire nous donne: les légumes et fruits arrivent des 'masi' (les petites fermes traditionnelles) les plus renommés et respectueux de l'environnement, alors que le lait et la viande viennent des alpages et des producteurs locaux. Un **voyage gastronomique** qui couronnera une vacance en tous points naturelle.

-Un spectacle magique ! Côté table, la surprise est également dans l'assiette grâce à une cuisine savoureuse et créative concoctée par la fille des charmants propriétaires qui, du reste, ne manquent pas une occasion pour vous être agréables. Le buffet du petit-déjeuner est franchement remarquable ! Tout comme le service qui se montre en permanence d'une gentillesse incroyable.



Figure 23 : la cuisine de l'hôtel

Source : https://fr.tripadvisor.ca/Hotel_Review-g



Figure 24 : la cuisine de l'hôtel

Source : https://fr.tripadvisor.ca/Hotel_Review-g

IV.1.5.1.3- La salle a manger ou le restaurant de l'hôtel :

-Une organisation extraordinaire de restaurant, Une combinaison des ingrédients simples et naturels, voilà ce qui permet de créer des plats authentiques et sains. Du matin jusqu'au soir, on est toujours accompagnés par une cuisine gourmet d'haute classe. De la viande de Tures,

des pâtes faites maison avec des farines locales, des légumes et fruits rouges originaires de la province du Haut Adige: cela est le plaisir d'être à table.



Figure 25 : le restaurant de l'hôtel

Source : https://fr.tripadvisor.ca/Hotel_Review-g



Figure 26 : le restaurant de l'hôtel

Source : https://fr.tripadvisor.ca/Hotel_Review-g

IV.1.5.1.4-les services de prestiges :

-Si le corps est relaxé, l'esprit aussi va en bénéficier: recharger les énergies signifie avant tout respirer, vider l'esprit et s'abandonner dans le magnifique Spa Similde. Le milieu est entouré de l'eau, du bois, de la pierre et du feu crée pour accompagner les hôtes dans une atmosphère de bien-être absolu. En outre aux traitements et aux massages, des lignes de cosmétique pour le visage et le corps sont aussi à disposition. Conçue pour améliorer chaque cellule du physique, elles hydratent et adoucissent la peau, en rééquilibrant son métabolisme. Pour ceux qui ne se contentent pas, on trouve aussi le Spa Manucure et le Spa Pédicure, pour un corps velouté, le peeling au sel de montagne ou le peeling au Jojoba sont la solution idéale. Sinon, une bonne méthode pour se relaxer est de s'en remettre aux Bains Alpains et aux différentes typologies de bains aux essences alpines.



Figure 27 : le restaurant de l'hôtel

Source : https://fr.tripadvisor.ca/Hotel_Review-g

Figure 28 : le restaurant de l'hôtel

Source : https://fr.tripadvisor.ca/Hotel_Review-g

IV.1.6- la Durabilité environnementale de l'hôtel :

Dans chaque milieu du Cyprinerhof on rencontre un **design moderne** à l'**atmosphère accueillante**. Dans les milieux différents ont été utilisés des matériaux comme le bois, la pierre, le verre, qui ensemble créent une sensation de chaleur et cordialité typique du Haut Adige. Le principe fondamental auquel la Famille Damian et toute l'équipe ont décidé de se baser a été dicté par le **respect et la durabilité de l'environnement**. Construite selon les principes du **Klima Haus**, l'hôtel est projeté pour exploiter au mieux l'énergie solaire pendant toute l'année.



Figure 29 : le décor de l'hôtel

Source : https://fr.tripadvisor.ca/Hotel_Review-g

Figure 30 : l'extérieure de l'hôtel

Source : https://fr.tripadvisor.ca/Hotel_Review-g

IV.1.7- l'efficacité énergétique de l'hôtel :

L'efficacité énergétique a montré qu'elle peut offrir de nombreux avantages pour l'hôtellerie et la restauration :

- **Un confort accru:** Avoir des châssis de fenêtre bien isolés et hermétiques permet de réduire les courants d'air, ce qui plaît aux hôtes. En installant des régulateurs de débit sur les pommeaux de douche, afin de réduire la consommation d'eau, les gérants mettent en place une mesure qui permet de réduire efficacement la consommation d'énergie et les coûts sans compromettre le confort des hôtes.
- **Une réduction des coûts :** Economiser l'énergie, c'est dépenser moins d'argent. La réduction du coût énergétique va souvent de pair avec une réduction des frais d'entretien. Par exemple, la ventilation est dotée d'un système de récupération de chaleur et une station-service électrique est installée sur le parking.
- **Un environnement plus sain :** Une baisse de la production d'énergie permet de réduire les émissions de CO₂ et de préserver les ressources naturelles. Afin de renforcer le caractère durable et écologique de leur établissement, les hôteliers du Cyprianerhof Hotel produisent, par exemple, eux-mêmes leur savon. En outre, ils n'utilisent pas d'emballages plastiques pour les denrées alimentaires.
- **Un gain de temps :** Les LED doivent être remplacées moins souvent que les ampoules conventionnelles. Elles permettent aux collaborateurs de gagner du temps.
- **Une diminution des risques :** En diminuant l'intensité du courant dans le câble électrique un, celui-ci est moins sollicité, et le risque d'incendie électrique s'en trouve réduit.

Synthèse :

Situation idéale de l'hôtel pour apprécier un magnifique coucher de soleil sur les Dolomites absolument inoubliable ! C'est également un très bon départ de marches avec notamment la traversée des "Rosengarten" à ne surtout pas louper d'autant plus que cette randonnée est vraiment accessible à tout le monde. Pour ne rien gâcher, l'hôtel a entièrement été rénové avec beaucoup de goût dans un esprit alpin épuré avec l'utilisation de matériaux naturels (bois, Pierre,...). L'extérieur a été très bien aménagé et le bassin naturel donne directement sur les Dolomites. Petit déjeuner fabuleux et il n'y a rien à redire pour tous le reste .

L'hôtel Cyprianerhof s'est engagé dans la voie du management systématique de l'énergie conformément à l'annexe 2 du SpaEfV en passant par l'étape supplémentaire de l'audit énergétique. De cette manière, l'inventaire des consommateurs a été réalisé par un expert et a permis en parallèle l'identification d'actions en vue de l'amélioration de l'efficacité énergétique. Vous pouvez également documenter, contrôler et suivre vous-même la consommation énergétique de votre hôtel, mais des connaissances et un savoir-faire techniques sont requis. L'exemple de l'hôtel Cyprianerhof montre qu'un audit énergétique professionnel constitue un travail préparatoire de qualité avant une mise en œuvre autonome d'un système de management de l'énergie dans un établissement.

IV.2 – exemple 02 Le Hilton Garden Inn hôtel Dubai

IV.2.1 – justification du choix :

On a choisi l'hôtel Hilton Garden Inn Dubaï parce que :

-Être l'un des hôtels Hilton les plus efficaces et durables du monde est une idée audacieuse. Avec Schneider EcoStruxure™ Building, le Hilton Garden Inn Dubaï Garden Inn atteint jusqu'à 44 % de gain d'EFFICACITÉ énergétique sans sacrifier le confort de ses hôtes.

IV.2.2 – présentation générale : ³

Le Hilton Garden Inn Dubai Al Mina est un hôtel moderne Hôtel 4 étoiles à Dubaï dans le quartier de Côte de Dubaï, à proximité de Mosquée de Jumeirah doté d'une piscine sur le toit entourée de chaises longues et offrant une vue imprenable sur la ville. Il est situé dans le quartier de Jumeirah, où vous pourrez découvrir le tout nouveau quartier de La Mer, sur le front de mer de Dubaï. Le Dubai World Trade Centre, le Dubai International Financial Centre, le centre commercial Dubai Mall et la tour Burj Khalifa sont accessibles en 10 minutes en voiture.

³ <https://www.google.dz/search?q=Le+Hilton+Garden+Inn+Dubai>



Figure 31 : Le Hilton Garden Inn Dubai

Source :<https://www.google.dz/search?q=Le+Hilton+Garden+Inn+Dubai>



Figure 32 : Le Hilton Garden Inn Dubai

Source :<https://www.google.dz/search?q=Le+Hilton+Garden+Inn+Dubai>

IV.2.3 – la situation et limites :⁴

Le Hilton Garden Inn Dubai Al Muraqabat est idéalement situé au cœur de Deira, à seulement 15 minutes de route de la plage d'Al Mamzar. Dans le quartier de Côte de Dubaï, cet hôtel se trouve à moins de 3 km de Terminal de croisière de Dubaï, Mosquée de Jumeirah et The Dubai Heritage Village. Grande Mosquée et Musée de Dubaï se trouvent également à moins de 5 km de distance.



Figure 33 : la situation du Le Hilton Garden Inn

Source :<https://www.la+situation+de+Hilton+Garden+Inn+Dubai>



Figure 34 : la situation du Le Hilton Garden Inn

Source :<https://www.la+situation+de+Hilton+Garden+Inn+Dubai>

⁴ <https://www.la+situation+de+Hilton+Garden+Inn+Dubai>

IV.2.4– Etude extérieure :IV.2.4.1 – le plan de masse :IV.2.4.1.1- l'accessibilité

. L'aéroport international de Dubaï est à 15 minutes de route de l'hôtel. Édifice est accessible par des voiries Mécaniques et accès piétonne avec des entrées , Depuis l'aéroport international de Dubaï

Depuis Airport Road D89 et D70, empruntez la E11. Continuez pendant 21,5 kilomètres et prenez la sortie 39 vers Al Barsha Road/Mall Of The Emirates. Tenez la gauche sur le pont.

Prenez à gauche et allez jusqu'au bout de la rue.

Tournez à gauche, puis de nouveau à gauche

dans 6A Street.

- Distance depuis l'aéroport : 25 km
- Temps de trajet en voiture depuis l'aéroport : 30 min
- Prix de la course en taxi : 50 EAD
- Service de limousine : 80 EAD
- Location de voiture : Disponible moyennant un supplément

IV.2.4.1.2- l'aménagement t extérieure : ⁵

Le Hilton Garden Inn est l'un des complexe les plus exceptionnels de dubai , Derrière ses murs se cache un jardin luxuriant dissimulant une piscine, et un spa , restaurant en plein aire



Figure 35 : Le Hilton Garden Inn

<https://www.google.dz/search?q=la+situation+de+Hilton+Garden+Inn+Dubai>

⁵ :http://www.hiltonhotels.com/fr_FR/emirats-arabes-unis/hilton-garden-inn

un restaurant et une piscine extérieure. Un parking est mis gratuitement à votre disposition.

-il y a plusieurs voiries mécaniques intérieures qui assurent l'accessibilité à chaque édifice et cheminements piétonne pour faciliter la circulation entre les différents espaces.

-Piscine extérieure à débordement à température contrôlée et piscine pour enfants

Détendez-vous dans la piscine extérieure à débordement. Une piscine pour enfants, plus petite, est également disponible.



Figure 36 : la piscine de l'hôtel

Source :http://www.hiltonhotels.com/fr_FR/emirats-arabes-unis/hilton-garden-inn



Figure 37: la piscine de l'hôtel

Source :http://www.hiltonhotels.com/fr_FR/emirats-arabes-unis/hilton-garden-inn



Figure 38: jardin de l'hôtel

Source :http://www.hiltonhotels.com/fr_FR/emirats-arabes-unis/hilton-garden-inn



Figure 39: le parking de l'hôtel

Source :http://www.hiltonhotels.com/fr_FR/emirats-arabes-unis/hilton-garden-inn

IV.2.4.2- La volumétrie :

-Monobloc de forme L en plein nature .



Figure 40 : le volume de l'hôtel

Source : <https://www.booking.com/hotel/ae/hilton>

Figure 41 : le volume de l'hôtel

Source : <https://www.booking.com/hotel/ae/hilton>

IV.2.4.3- La façade :

-C'est verticalité qui domine, une grande

Porte d'entrée en verre

-De jolies couleurs chaudes et froides se mêlent,
afin que l'œil du visiteur soit en tout moment charmé.

- le matériaux dominant c'est le verre

-on trouve des fenêtres de forme rectangulaire

Organisé d'une manière qui présente la fonction de

Change



Figure 42 : la façade de l'hôtel

Source : http://www.hiltonhotels.com/fr_FR/emirats-arabes-unis/hilton-garden-inn-dubai-mall-of-the-

IV.2.5– Etude intérieure : ⁶**IV.2.5.1 : Les espaces composants :**

Hilton Garden Inn Dubaï Mall of the Emirates comporte les espaces suivant :

-un grand hall de réception

-Comprend 370 chambres, y compris des suites et des chambres familiales

-Délicieux restaurants sur place, service d'étage disponible 24h/24, Garden Café et Garden

-Centre sportif gratuit avec équipement Precor

-Service de navette gratuit jusqu'à la plage

1- le hall de réception :

- Le Hall de réception est un espace très vaste, confortable espace de détente ,



Figure 43 : le hall de réception

Source : <https://www.booking.com/hotel/ae/hilton-garden-inn-dubai-al-mina.fr.html>



Figure 44 :le hall de réception

Source : <https://www.booking.com/hotel/ae/hilton-garden-inn-dubai-al-mina.fr.html>

⁶ <https://www.booking.com/hotel/ae/hilton-garden-inn-dubai-al-mina.fr.html>

2- les chambres :

-Les chambres de cet hôtel présentent toutes une décoration moderne et chaleureuse. Chacune est équipée d'une télévision à écran plat, d'un minibar et d'une bouilloire électrique. La salle de bains privative est pourvue d'une douche et d'articles de toilette gratuits.

- Des suites et chambres communicantes, idéales pour les familles, sont disponibles à l'hôtel Hilton Garden Inn Dubai Mall Of The Emirates.



Figure 45 : les chambres de l'hôtel

Source :<https://www.booking.com/hotel/ae/hilton-garden-inn-dubai-al-mina.fr.html>

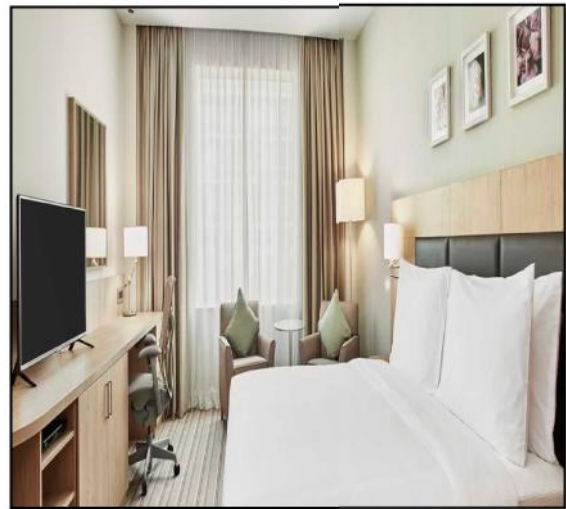


Figure 46 :les chambres de l'hôtel

Source :<https://www.booking.com/hotel/ae/hilton-garden-inn-dubai-al-mina.fr.html>



Figure 47 : les suites de l'hôtel

Source :<https://www.booking.com/hotel/ae/hilton-garden-inn-dubai-al-mina.fr.html>



Figure 48 :les suites de l'hôtel

Source :<https://www.booking.com/hotel/ae/hilton-garden-inn-dubai-al-mina.fr.html>

3- la salle de bain:

-les Salles de bains sont impeccables et modernes à l'hôtel Hilton Garden Inn Dubai



Figure 49 : la salle de bain de l'hôtel

Source : <https://www.booking.com/hotel/ae/hilton>

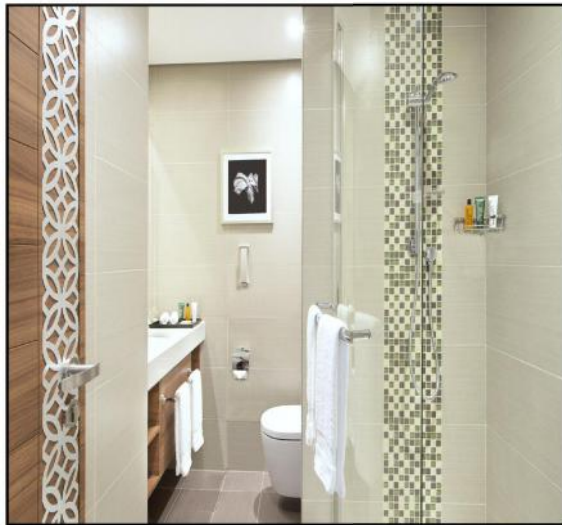


Figure 50 : la salle de bain de l'hôtel

Source : <https://www.booking.com/hotel/ae/hilton>

4- le restaurant:

-restaurant exceptionnel avec cuisine locale , sert de délicieuses spécialités locales et internationales ainsi qu'un menu enfants.



Figure 51 : le restaurant de l'hôtel

Source : <https://www.booking.com/hotel/ae/hilton>



Figure 52 : le restaurant de l'hôtel

Source : <https://www.booking.com/hotel/ae/hilton>

5- l'espace de réunion:

-L'hôtel dispose d'un vaste espace de réunion modulable baigné de lumière naturelle, avec notamment : 2 salles de réunion, 2 salles multifonction pouvant être combinées pour créer un vaste espace de réunion ou une grande salle multifonction, des téléviseurs HD de 203 cm (80 po) pour vos présentations, ainsi qu'un éventail d'outils de réunion et de fournitures de bureau, l'accès Wi-Fi gratuit, des téléphones avec haut-parleur et des installations de vidéoconférence.



Figure 53 :la salle de réunion

Source :<https://www.booking.com/hotel/ae/hilton>



Figure 54 :la salle de réunion

Source :<https://www.booking.com/hotel/ae/hilton>

IV.2.6- l'efficacité énergétique de l'hôtel :

- Solution EcoStruxure™ pour les bâtiments : une seule plateforme qui intègre un système de gestion technique (BMS), un système de gestion des chambres d'hôtel (GRMS) et le système de gestion des établissements Hilton (PMS)
- Cette intégration des systèmes tire profit de l'automatisation et de la connectivité pour une efficacité et un confort optimaux
- Le GRMS permet d'avoir une visibilité complète sur l'état des chambres, ce qui permet de diagnostiquer les problèmes à distance et d'effectuer une maintenance proactive

- La solution EcoStruxure pour les bâtiments permet au personnel des hôtels d'avoir des renseignements de tous les systèmes critiques
- Niveaux de satisfaction des hôtes bien supérieurs aux références
- L'hôtel a obtenu la certification LEED Gold (niveau or)
- Les systèmes intégrés augmentent l'efficacité énergétique, l'efficacité opérationnelle et le confort des hôtes
- La gestion de l'énergie en fonction de l'occupation garantit le confort des hôtes tout en permettant des économies d'énergie comprises entre 25 et 44 %

Synthèse :

- Hilton Garden Inn Dubaï Le royale est un hotel de luxe ,bien équipé au haute niveaux: service fonctionelle et esthétique

-D'apre leur sutiation au ceour de quartier de Côte de Dubaï, caractèrisè par une grande importance qui donne une grand flux.

Les avantages :

-hôtel a une efficacité énergétique

-Un bon aménagement extérieur.

-L'existence d'une recherche architecturale au niveau de traitement de facades et de la volumétrie.

-La distribution des espaces intérieur est favorable pour le client.

-La qualité de l'hotel vue son décor et son aménagement interieur.

-Il contient des espaces de loisirs pour assurer le confort des clients.

LA DEUXIEME PARTIE :
PARTIE ANALYTIQUE

- deuxième Partie : partie analytique**-Chapitre I : analyse environnemental de Guelma****Introduction :**

L'objet de ce chapitre est de présenter la géographie de Guelma, ainsi qu'un aperçu historique et économique, naturelle pour ressortir le et la zone adaptée à notre projet et après avoir délimité notre zone d'étude avec quelques caractéristiques physiques déterminantes qui va enrichir notre sujet de recherche.

I.1 – analyse territoriale de Guelma**I.1.1-Présentation de Guelma**¹**I.1.1.1-la situation et les limites :****I.1.1.1.1-la situation :**

-La wilaya de Guelma se situe au Nord-est du pays et constitue, du point de vue géographique, un point de rencontre, voire un carrefour entre les pôles industriels du Nord (Annaba et Skikda) et les centres d'échanges au Sud (Oum El Bouaghi et Tebessa), outre la proximité du territoire Tunisien à l'Est. Comptant 460.918 habitants (Année 2001), elle couvre une superficie de 3.686,84km² (soit une densité de 125 hab/Km²)

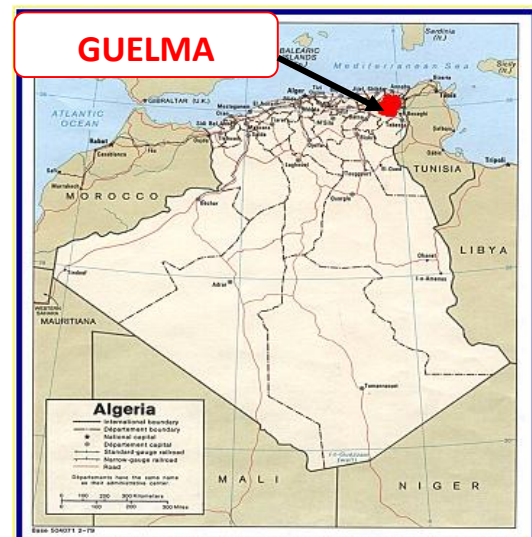


figure 01 : la situation de la wilaya de Guelma

source :<https://www.google.fr/#q=situation+de+wilaya+de+guelma++>

¹PDAU Guelma « Duc »

I.1.1.1.2 les limites :

la wilaya de Guelma est limitée par :

- La wilaya d'Annaba au Nord,
- La wilaya d'ElTarf au Nord Est,
- La wilaya de Souk Ahras à l'Est,
- La wilaya d'Oum El Bouaghi au Sud,
- La wilaya de Constantine à l'Ouest,
- La wilaya de Skikda au Nord-Ouest.

-Du point de vue administratif, la wilaya de Guelma se subdivise en 10 daïras, totalisant 34 communes dont 07 urbaines, 12 semi urbaine et 15 rurales.



figure 02 : les limites de la wilaya de Guelma

source :<https://www.google.fr/#q=situation+de+wilaya+de+guelma++>

Synthèse : Une situation géostratégique, ou elle constitue, du point de vue géographique, un point de rencontre, voire un carrefour entre les pôles industriels du Nord (Annaba et Skikda) et les centres d'échanges au Sud (Oum El Bouaghi et Tébessa)

I.1.2-histoire de la wilaya de guelma:²

-Guelma , comme la majorité des anciennes villes de la région , d'innombrables empreintes historiques ont forgées son existence et sa civilisation , car elle existe depuis la préhistoire

-Au vu des richesses agricole et hydrogéologique , Guelma fut occupée au XII siècle avant J.C d'où les phéniciens s ' installèrent sur son territoire et qu'il la nommèrent dans le temps CALAMA

-Durant la période carthaginoise et punique , ou CARTAGE devient une capitale florissante , GUELMA a joué un très grand rôle comme ville de transit , et commerciale jusqu'à l'arrivée des Romains , « ou GUELMA a représentait la frontière entre les deux provinces de Carthage et Cirta au 1^{er} siècle avant J.C

-Au 2^{ème} siècle après J.C Guelma fut ravagé par un tremblement de terre , et elle fut détruite en partie , une autre fois durant la période vandale par les guerre .

²https://www.google.fr/search?q=histoire+de+Guelma&hl=fr&source=lnms&sa=X&ved=0ahUKEwjT58ny9JLUAhWFbRQKHVGSB1wQ_AUIBSgA&biw=1366&bih=657&dpr=1

-Lors de la période Byzantine Guelma fut reconstruit , et les restes de l'enceinte de la ville actuelle témoigne de la date de 532 après J.C exploits glorieux jusqu'à l'indépendance

-Au VII siècle , la ville fut conquise par les musulmans , en jouant son ancien rôle de carrefour commercial , et point de rencontre , vu sa situation géographique stratégique .

-Au XVI siècle , lors du pouvoir de l'empire ottoman (Turque) , Guelma , a eu une influence plus, au moins franche sur toute la province , et elle restera ainsi , jusqu'à l'invasion française , d'où la population Guelmoise a joué un très grand rôle lors de l'occupation du constantinois , en puis la date du 8 mai 1945 est restée comme date qui symbolise l'héroïsme des habitants de cette région , et qui a continué les mêmes exploits glorieux jusqu'à l'indépendance

-Guelma est une ville , connue depuis la préhistoire , car c'est une région favorisée par ses voies d'eau , ses richesses agricoles , et ses défenses naturelles

I.1.3- les caractéristiques de la wilaya :³

I.1.3.1-La climatologie :

La wilaya de Guelma se caractérise par un climat subhumide au centre et au nord, et semi – aride au sud, doux et pluvieux en hiver, chaud en été avec une température variant entre 4c en hiver a 35.4c en été.

Synthèse :

-Le climat joue lui même un rôle important dans les activités de l'homme, parmi ces activités le tourisme qui reste une activité tributaire des conditions climatiques de la région, il peut constituer un facteur favorable.

I.1.3.2-la température :

Le facteur de la température de l'air a une grande influence sur le bilan hydrique du fait qu'il conditionne l'évaporation et l'évapotranspiration réel.

La courbe de température montre que le maximum des températures est atteint

en Juillet 34.94C°, alors que le minimum est observé en Janvier avec une valeur de

10.08°C La température moyenne annuelle

est de l'ordre de 24.07°C.

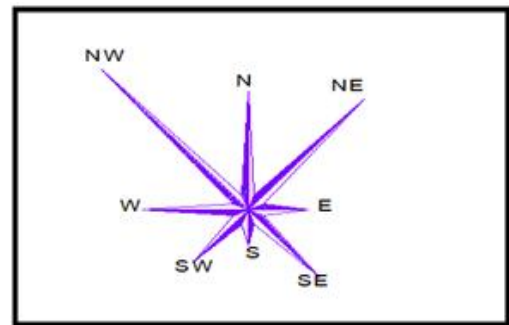
³ Duc de la wilaya de Guelma

I.1.3.3- L'humidité relative de l'air :

L'humidité au niveau de la région de Guelma montre une variation rapide durant la période diurne qui chute pendant la matinée, et qui reprend entre 13 et 16h, qui s'accélère entre 16 et 18h.

I.1.3.4- les vents :

La région est exposée aux effets du vent du Nord-Ouest en particulier avec une fréquence annuelle de 23,77% et une fréquence maximale pendant le mois de Décembre 33,69%, sont également soumis à nord-est, où les effets du vent froid jusqu'à fréquence inférieure durant le mois de Juillet 32%.



Les vents dominants

I.1.4 - Les potentialité culturelle : ⁴

Les sites et les monuments historique :

- La nécropole de Roknia abritant plus de 3000 dolmes.
- Le théâtre Romain de Guelma d'une capacité de 4500 places.
- Les vestiges Antique de thibilis a Sellaoua Announa.
- La piscine Romaine de Hammam Bradaa.
- le jardin rachéologique
- La vieille mosquée Elatiq a Guelma .
- Le théâtre municipale (19 eme siècle).
- La Zaouia de Cheikh Hafnaoui Bedyar a Nadour.

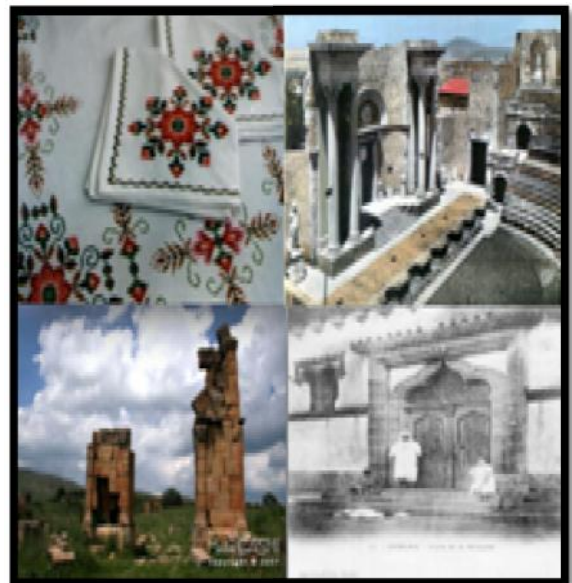


Figure 03 : le patrimoine de la wilaya de Guelma

Source : direction de tourisme Guelma

Synthèse : Un passé riche à exploiter pour un avenir prometteur

⁴https://www.google.fr/search?q=histoire+de+Guelma&hl=fr&source=lnms&sa=X&ved=0ahUKEwjT58ny9JLUAhWFbRQKHVGSB1wQ_AUIBSgA&biw=1366&bih=657&dpr=1#hl=fr&q=patrimoine+de+la+wilaya+de+Guelma

I.1.5-les potentialités naturelles :

I.1.5.1-la cascade « hammam bebagh :

La cascade de Hammam debagh est l'une des Grandes attractions de la wilaya de Guelma, L'insolite « Cascade pétrifiée », constitue un Site pittoresque merveilleux de réputation, se situe à 15 km de la ville de Guelma a l'est de l'Algérie et est une des nombreuses stations de cette région .⁵



figure 04 : cascade de hamam debagh
Source :<https://www.google.fr/#q=hamam+debagh+guelma>

I.1.5.2 - la couverture forestière :⁶

Les forêts de Guelma présentent une ressource naturelle importante, cette dernière doit être protégée et bien exploitée dans les divers domaines de développement. Elles occupent Plus de **31% (116 864 Ha)** de la superficie totale de la wilaya (**368 624 Ha**). Les forêts denses se localisent dans la partie Est de la Wilaya de **Guelma**, où le taux de couverture est plus élevé, ces forêts sont réparties sur les communes de :

Les principales forêts domaniales de la wilaya de Guelma sont :

- 1-La forêt domaniale de Mahouna avec une superficie de 2055 Ha (commune de Bendjerrah) ;
- 2-La forêt domaniale de Taya avec une superficie de 982 Ha (commune de Bouhamdane).
- 3- La forêt domaniale de Beni Salah avec une superficie de 12 657 Ha (commune de Bouchegouf)
- 4-La forêt domaniale d'Oued Touta dans la commune de Bouati Mahmoud avec une superficie de 224 Ha.
- 5-La forêt domaniale de Sellaoua Announa dans la commune de Bouati Mahmoud avec une superficie de 150 Ha.



Figure 05 : la couverture forestieres Guelma
Source : direction conervation des forêts

⁵ Commune de hamam debagh

⁶ Conservation des forêts Guelma



Photo 01 : forêt de la Mahouna

Source : <https://www.google.fr/#q=la+mahouna+guelma>



Photo 02 : forêt de bni salah

<https://www.google.fr/#q=%D8%BA%D8%A7%D8%A8%D8%A9+%D8%A8%D9%86>

I.15.3- les régions montagneuses :⁷

La géographie de la région se caractérise par un relief très diversifié, offrant des sites et des paysages naturels d'une beauté exceptionnelle et d'une richesse naturelle inestimable par la multitude des espèces végétales et animales, qui peuvent être exploités.

Parmi les sites naturels et les paysages les plus importants, il y a lieu de citer :

-Djebel Mahouna : il culmine à 1411 m d'altitude par rapport au niveau de la mer, on y trouve le forêt récréatif de Mouna, un paysage forestier très riche et très varié et qui s'étendent sur environ 1055ha⁸



Photo 03: montagne de la mahouna

Source :conservation des forêts Guelma



Photo 04: montagne de la mahouna

Source :conservation des forêts Guelma

⁷ Conservation des forêts Guelma

⁸ Commune de bendjerahh

-**Djebel Announa** : il culmine à 961 m d'altitude par rapport au niveau de la mer , elle comporte une richesse culturelle très importants « les vestiges romaine thibilis » patrimoine classée⁹



Photo 05 : montagne de Sallaoua Announa

Source :conservation des forêts Guelma



Photo 06 : thibilis Sallaoua Announa

Source :conservation des forêts Guelma

I.15.4-La richesse agricole :

-De par l'aspect du relief de région, on distingue deux zones de potentialités qui correspondent à des types bien différenciés d'agriculture : « **Zone de vallées ou de plaines , Zone inter-montagneuse** »

*La répartition générale des terres dans le groupement de Guelma se caractérise par l'importance de la surface agricole totale (SAT) qui représente 73.33% de la superficie totale soit 22658 ha¹, dont plus de la moitié (53 %) surface agricole utile (SAU) et 11% sont des parcours et des pacages.

I.15.4-les principaux oueds :

Oued Seybouse , Oued Bouhamdane , Oued Mellah , Oued Charef. Ani que les es barages existant :

Le barrage de Hammam Debagh sur Oued Bouhamdane d'une capacité de 220 HM³Le barrage de Medjez Beggar (Ain-Makhlouf) d'une capacité de 2,786 HM³

I.1.6- la géographie :

-La wilaya de Guelma est caractérisée par une diversification en matière de sa géographie, ou on retient essentiellement une importante couverture forestière et le passage de la Seybouse qui constitue le principal cours d'eau.

1. Les montagnes occupent plus de 37% du territoire de la wilaya, Elles se distinguent par le massif des monts ; ces des points culminants dont ; Mahouna (Ben Djerrah) à 1 411m, Houara

⁹ Commune de Sallaoua Announa

(Ain Ben Beidha) à 1 292m, Taya (Bouamrane) à 1 208 m et D'bagh (Hammam Debagh) à 1 060 m.

2. Les plaines et les plateaux totalisent une superficie égale à 1 003.55 km², soit 27.22% de la superficie totale.

3. Le reste de la wilaya se représentent comme continuité des monts constantinois, sous forme de collines et piémonts.

-Sur le plan touristique, le relief peut jouer un rôle important dans la structure du potentiel touristique naturel, D'abord, parce qu'il a contribué à former les paysages, Puis, parce qu'il commande les possibilités de pratiquer certaines activités inhérentes aux séjours touristiques.

Conclusion :

- Guelma dispose d'atouts indéniables pour se faire une destination touristique émergente et durable, La wilaya de Guelma est marquée par un riche patrimoine touristique matériel et immatériel, ainsi que des sites et paysages naturels, montagneux , forestiers très important particuliers. un climat adorable

- Montagne de la Mahouna comporte une richesse naturelle et une variété climatologique qui peut animer et rendre Guelma un pole d'attractivité et une destination touristique

**CHAPITRE I : ANALYSE
ENVIRONNEMENTAL DE
GUELMA**

CHAPITRE II : ANALYSE DE TERRAIN

Chapitre II : - Analyse de terrain

Introduction :

mahouna regorge de potentialités touristiques certaines , avec sa situation géographique privilégiées et ses importantes ressources naturelles, de nombreux facteurs autant naturels qu'historiques et humains ont contribué à faire la montagne de Mahouna bendjerrah un espace attrayant et d'une exceptionnelle beauté

II.1-Justification de Choix du terrain:

Nous avons constaté que la (montagne de la mahouna) présente une richesse très importantes dans plusieurs domaines.cette partie de Guelma par son intérêt écologique, floristique et pittoresque, paysage spectaculaire , elle mérite largement d'être classée comme zone d'exploitation touristique et économique qui va rendre le territoire Guelmois un pôle attractif :

1-l'accumulation de cet endroit lui a avantageé envers l'exploitation des énergies désirées (vent . soleil) . . l'exploitation de bois extrême des forêts voisines permette leur exploitation dans l'exécution de projet

2-Sa situation très proche de la ville de Guelma lui confère une valeur très importante envers le tourisme local . . ce genre d'équipement réclame le calme . la tranquillité . le confort . la richesse paysagère et panoramique . .ces qualités vont faire de ce milieu un endroit de réussite dans ce type des équipements .

3-La géographie de la région se caractérise par un relief très diversifié, offrant des sites et des paysages naturels d'une beauté exceptionnelle et d'une richesse naturelle inestimable par la multitude des espèces végétales et animales, qui peuvent être exploités. (région touristique

4-la température diminue avec l'altitude car la raréfaction de l'air limite l'absorption des radiations solaires (il ya moins d'air pour transformer l'énergie électromagnétique du soleil en chaleur

II.2-Présentation générale des sites d'intervention :

-Le terrain d'intervention se situe dans une zone d'expansion touristique (ZET).

Cette ZET est caractérisée par une grande histoire et ruine, et la température délicieuse, un site pittoresque agréable, des bois magnifiques, et les richesses naturelles (faune et flore). Le terrain reste une zone récréative de premier ordre pour le tourisme et la détente, pendant toute l'année. Le site d'intervention est éloigné de toute zone industrielle pour éviter la pollution atmosphérique et fréquenté par les touristes, pendant les périodes de la neige ce qui lui

permet de jouer un rôle important comme étant un pole d'animation qui va renforcer le parcours touristique de Guelma en général et de Ben Djerrah en particulier.



photo 01 : le terrain d'intervention

Source : appareil photos



photo 02 : le terrain d'intervention

Source : appareil photos

II.2.1-La situation :

-Le terrain d'intervention est situé au sud de la ville de Guelma à 5.8 KM et à 3.5 KM de la commune de bendjerrah, avec une superficie de 2 H , Le projet est en plein montagne a coté d'une foret récréatif dont le chêne liège représente la grande partie de végétation

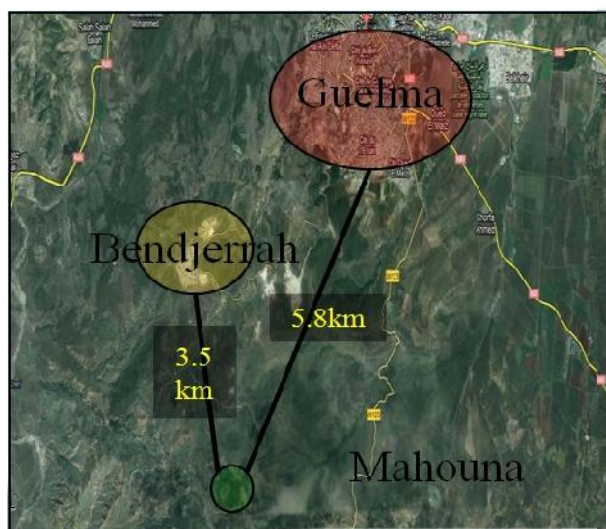


photo 03 : le terrain d'intervention

Source : google earth



Photo 04 : le terrain d'intervention

Source : Appareil photos

-Le projet sera intégré en plein montagne a coté d'une foret récréatif dont le chêne liège représente la grande partie de végétation

II.2.2-les limites:

-Il est limitée de tous les cotés par des paysages Spectaculaire de la verdure :

- 1- Au nord par la montagne (le paysage vert)
- 2- A lest par la Voies qui mène au sommet de la Montagne
- 3- Au sud par les camp français d'Ain Safra et la forêt récréative
- 4- A l'ouest par la montagne (paysage vert) qui mène vert Sallaoua Announa

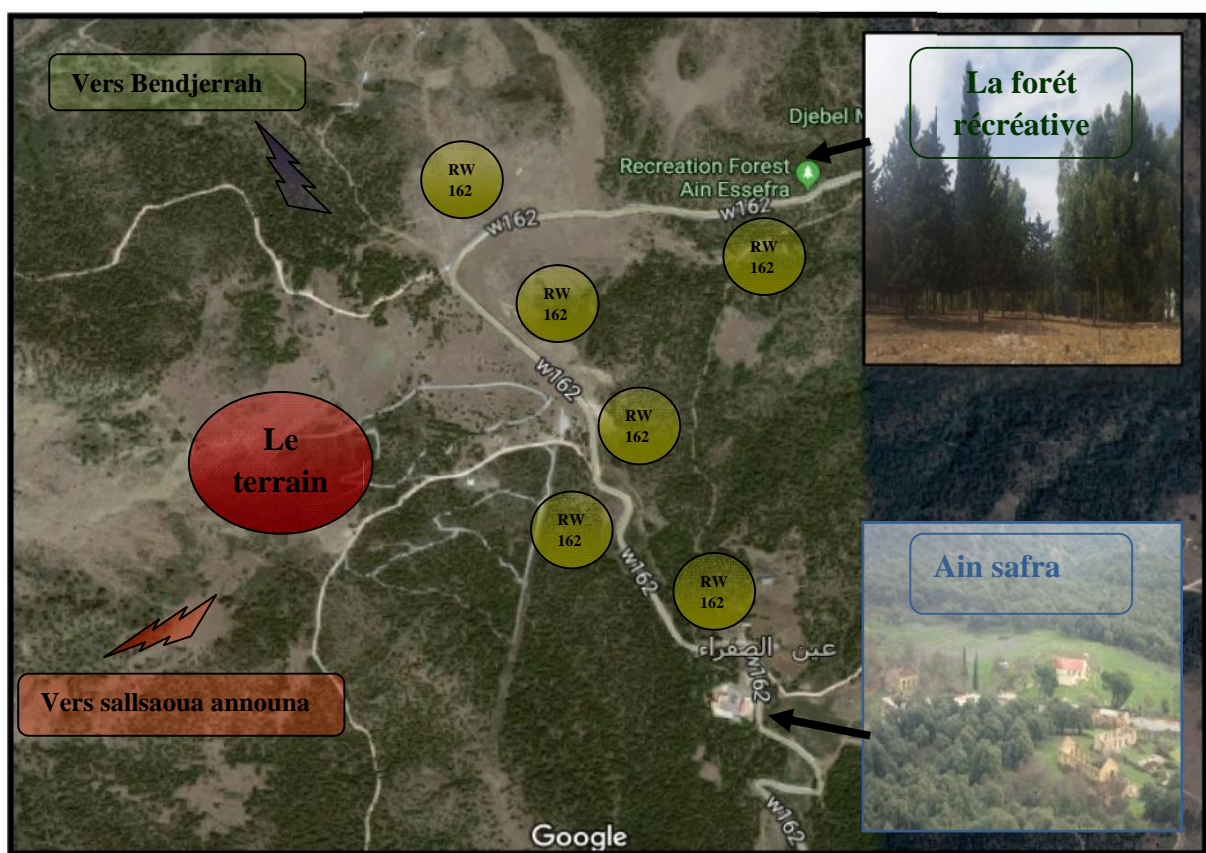


Photo 05 : la situation de terrain d'intervention par rapport l'envirenemet immédiat
 Source : Google earth

II.3-Historique de la région :**- Ain safrana :**

L'ancienne station d'été se trouve sur un coteau supérieur de la montagne précitée. C'est là que les gens aisés avaient, au cours des premières décennies du siècle passé, leurs résidences de villégiature. Le hameau s'appelait Durambourg. L'un des premiers concessionnaires le qualifiait de « centre d'estivage de premier ordre, en raison de sa température délicieuse, ses sites pittoresques agréables, ses bois magnifiques et son eau potable aussi fraîche que ferrugineuse »



Photo 06 : Ain safra Mahouna

Source : appareil photos



Photo 07 : ain safra Mahouna

Source : appareil photos

- Les ruines du camp français :

Vestige de notre lutte armée, elle est installée sur la plus haute montagne, à une altitude à partir de laquelle on découvre, dans toutes les directions, l'ensemble des contrées, voire les plus lointaines... L'étude climatologique



Photo 08: les camps français Mahouna

Source : appareil photos

II.4-la forme et la superficie :

Le terrain est d'une forme **de carrée** , d'une superficie **2 H**



Photo 09: le terrain d'intervention

Source : appareil photos

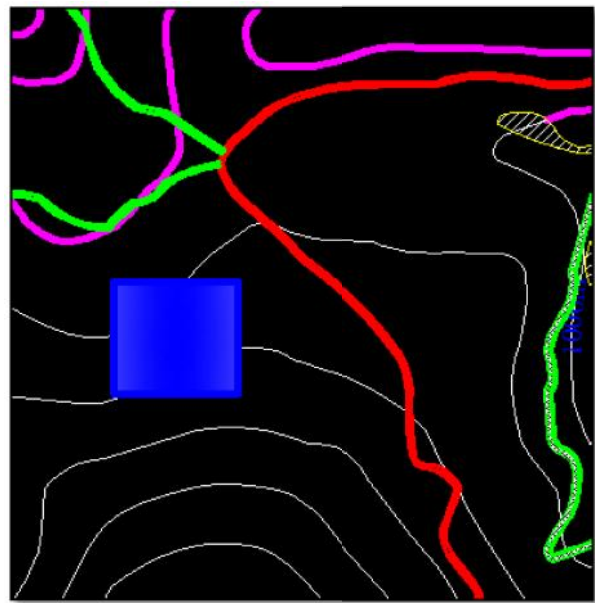


Photo 10: le terrain d'intervention

Source : autocad 2009



Photo 11: le terrain d'intervention

Source : appareil photos



Photo 12: le terrain d'intervention

Source : appareil photos

II.5-L'accèsibilité du terrain :

-Le terrain choisi est desservi par la Route wilaya le n° 162 de 7m de largeur, c'est le seul axe qui relie Guelma et Ben Djerrah à notre zone, ce dernier se trouve en bonne état et de plus l'existence des nouveaux parkings de part et d'autre au long de la route jusqu'à l'arrivée au sommet , On peut l'accéder aussi par une autre piste en mauvais état et nécessite des travaux de revêtement (voie entre sallaoua et Ain safra) .

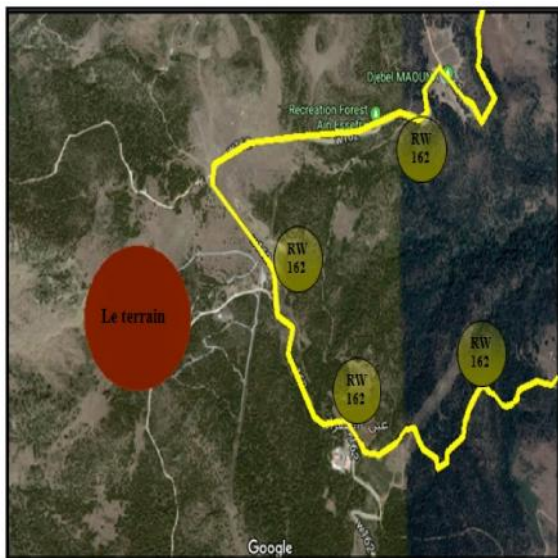


Photo 13: l'accèsibilité au terrain

Source : google earth

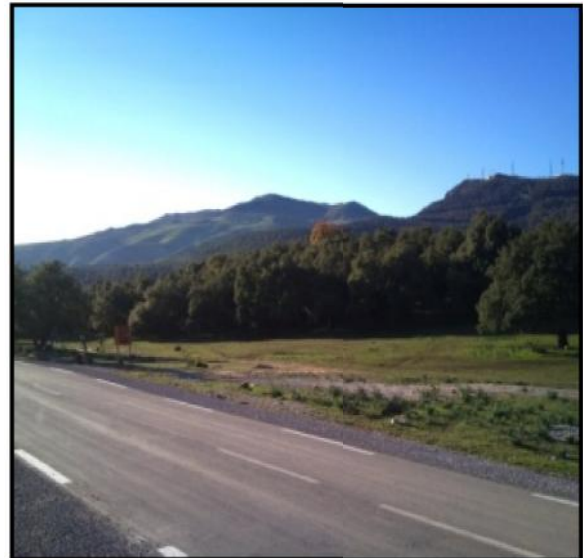


Photo 14 : l'accèsibilité au terrain

Source : autocad 2009



Photo 15: l'accèsibilité au terrain

Source : google earth



Photo 16: l'accèsibilité au terrain

Source : google earth

II.6-La géologie :

Le sol est un mélange de terre minérale et d'humus reposent sur la roche –mère , la terre minérale est le résultat de la décomposition des roches de la surface , suivant leur nature , le riche sous-jacentes donnent naissance à un sol forestier ou domine la silice , le calcaire ou l'argile

II.7-la hydrographie :

Il est composé généralement de petits oueds et d'un réseau très dense de talwegs . cette densité est due à la nature géologique de la roche mère , la forme du relief et les pentes qui dépassent 25/ La topographie de cette région facilite le phénomène d'érosion , la formation des chaabets , des rifts et oueds , il existe aussi plusieurs sources d'eau , telles : Ain sefra , ain sanya et ain lafia, sur le versant sud de la mahouna, on trouve l'oued charef qui constitue une limite naturelle entre le massif de la mahouna et la commune de Sillaoua Announa

II.8- la Pluviométrie :

Plus l'altitude augmente plus la pluviométrie augmente (l'année 2009 : la pluviométrie annuelle est de 627 mm/an à la station d'Ain Larbi).

Les précipitations de la région sont d'origine orographique.

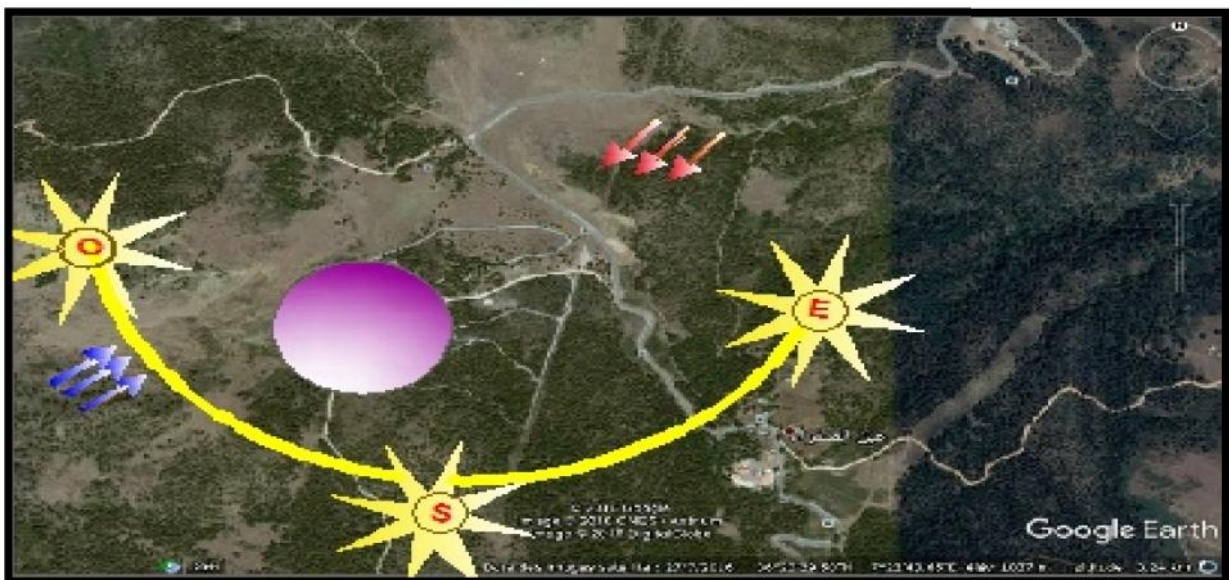
II.9-L'ensoleillement et les vents :

photo 17: l'ensoleillement et les vents

Source : google earth

II.10-Caractéristiques topographiques :

Le relief dans ce site est généralement accidenté, Les pentes qui délimitent la zone étudié offrent une variété de vues et de paysage.

II.11-Caractéristiques géologiques (nature du sol):

De nombreux gisements d'argiles, de calcaires et des marnes ont été répertoriés dans le territoire de Mahouna.

La géologie de la région est caractérisée par des formations allant du Quaternaire au Trias, présentant ainsi une lithologie très variée et qui comprend essentiellement : les alluvions (sable, gravier, cailloutis...), les grès, les marnes, les argiles, les flyschs et les calcaires

Les grès numidiens forment une série gréseuse de type flysch en grands bancs parfois décamétriques et intercalations argileuses claires.

II.12-Couvert végétal :

- Dans les régions montagneuses les facteurs climatiques provoquent un gradient écologique dépendant en particulier de changement de la température et les précipitations avec l'altitude qui déterminent un étagement de la végétation.
- Le couvert végétal de l'aire aménageable est fortement représenté par des broussailles et le chêne liège.

-La forêt dense de Chêne liège

Il existe sous forme de forêt dense avec la Cytise et la Bruyère comme espèces dominantes. Il peut se présentés également en forêt clairsemée où dominant les espèces de maquis.

- Leur protection est indispensable non seulement pour la protection de la nature mais pour servir les activités touristiques.

Conclusion :

Les donnée de notre terrain Mahouna bendjerrah sont convenable avec Les conditions de la réalisation d'un hôtel a pilotage écologique touristique mais on doit prendre en considération les recommandations suivantes :

1. Intégration au site et préservation du paysage.
2. Diversifications modes d'hébergements pour répondre au maximum possible aux besoins des visiteurs et assurer la rentabilité du projet.
3. Favoriser la notion de promenade, donner aux visiteurs les sentiments de rapprochement à la nature et de découverte.
- 4- le respect de l'environnement

CHAPITRE III : LA PROGRAMMATION

Chapitre III : -La programmation :

Introduction :

La démarche d'une opération de construction d'un équipement collectif constitue toujours une phase du processus de réalisation de l'ouvrage.

Si le processus se développait de manière continue, depuis la définition des objectifs des projets jusqu'à la prise en charge de l'ouvrage par les utilisateurs. Alors la programmation remplit pleinement son rôle dans notre cas, il s'agit d'un « hotel » on ces fonctions loisirs et hébergement sont les plus importantes, sans oublier les fonctions de support et d'accompagnement de notre équipement.

Aussi pour programmer un équipement il est nécessaire de prendre en charge des paramètres important tel que :La clientèle visée, le site et contexte environnemnet mental géographique et humain.

-cette partie est basé sur l'analyse de l'exemple « l'hôtel El Mountazah »

III.1-exemple : hôtel el mountazah « seraidi»

L'hôtel est l'oeuvre de l'architecte français Pouillon et sans aucun doute l'une de ses meilleures oeuvres architecturales , El Mountazah est situé à Seraïdi au coeur du massif montagneux de l'Edough sur les hauteurs d'Annaba à 1000 mètres d'altitude littéralement perché sur un rocher offrant une vue panoramique sur la côte et la forêt de chênes-lièges alentour.



figure 01 : l'hôtel El mountazah

Source : google



figure 02 :l' hotel El mountazah

Source : google image

III.1.1-situation géographique

L'hôtel est situé au nord du village de Seraidi qui se trouve à 17 Km de la ville de Annaba à une altitude de 800 m. Comme il est sur le point culminant, il domine la baie de Annaba jusqu'à la pointe de la viole noire. Il possède une situation d'éminence.

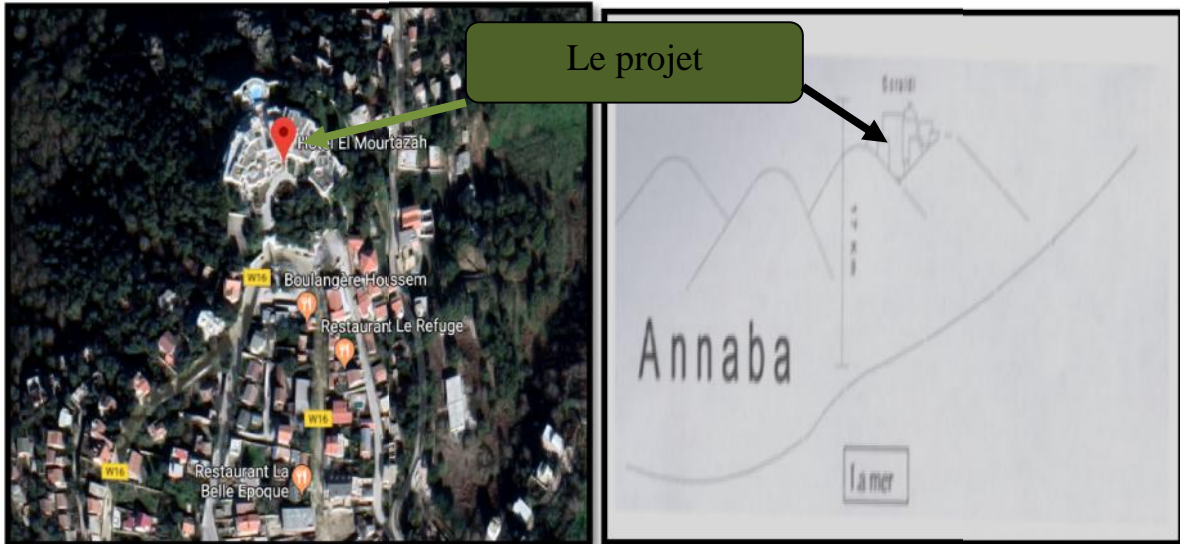


Figure 03 : la situation de l'hôtel

Source : google earth

Figure 04 : la situation de l'hôtel

Source : google image

III.1.2- étude de plan de masse:

III.1.2.1-l'integration du projet dans le site:

L'hôtel répond à la pente accidentée du terrain. L'architecte a réussie à obtenir un jeu de volume très intéressant, ce qui mène à avoir une façade composée de deux niveaux (principale) et une autre composée de quatre niveaux (postérieure).

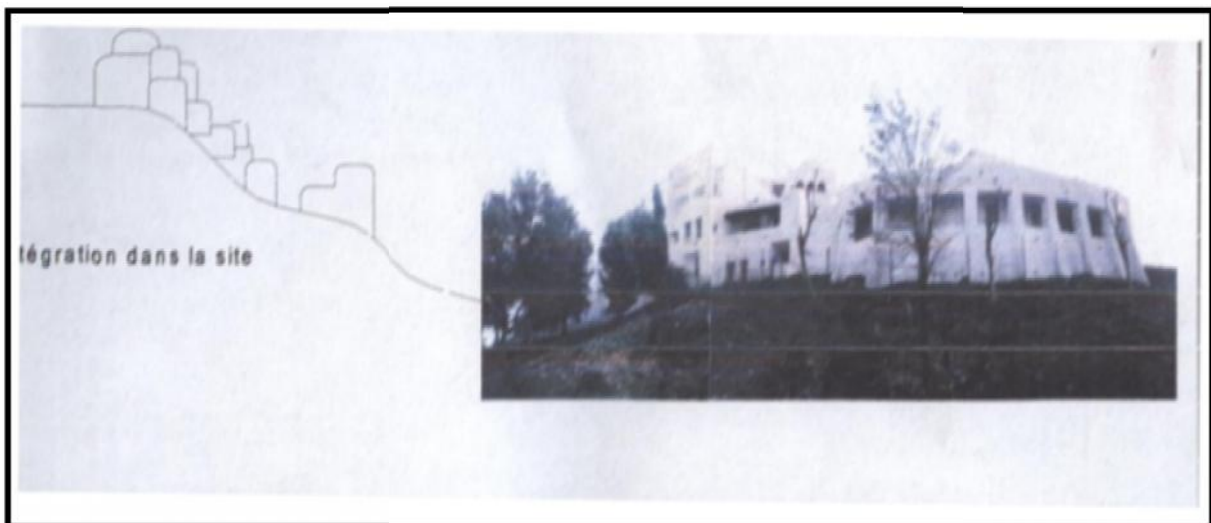


Figure 05 : l'intégration de l'hôtel dans le site

Source : <http://www.algerie-monde.com/hotels/annaba/el->

III.1.2.2-lintegration du projet dans le village:

le village est doté d'une conception coloniale moderne très différente de la conception de l'hôtel qu'elle fait l'objet d'une conception traditionnelle. L'intégration donc est par contraste.

III.1.2.3-l'implantation de l'hotel:

l'hôtel est un mono bloc qui s'étale sur quatre niveaux; deux sous sol, un rez-de-chaussée, et un étage.



Figure 06 : le plan de masse

Source : google earth



Figure 07 : l'hôtel El mountazah

Source : google earth

III.1.2.4-vues panoramiques:

en plus de la pente accidentée du terrain, l'architecte a réussi à obtenir un jeu de volume très intéressant ouvrant des vues magnifique pour le complexe sur la mer et la forêt.

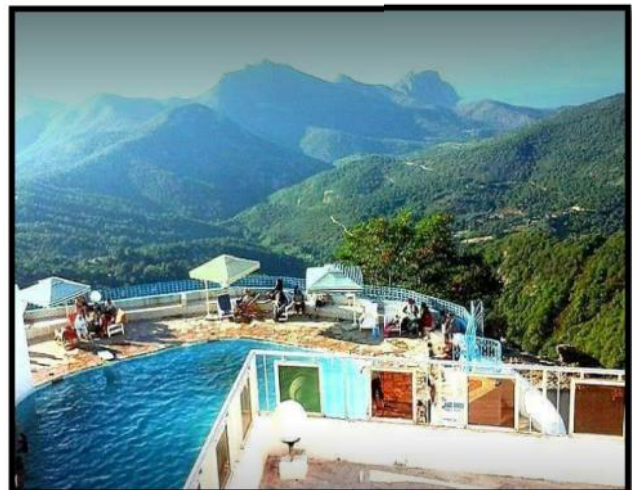


Figure 08 : vue panoramique sur la montagne

Source : google image

III.1.2.5-l'orientation:

L'hôtel est orienté vers le nord de telle manière que les ouvertures donne sur la mer et la forêt (vue panoramique). Les vents dominants sont au nord ouest ce qui rend quelque chambres et les terrasses mal orientées

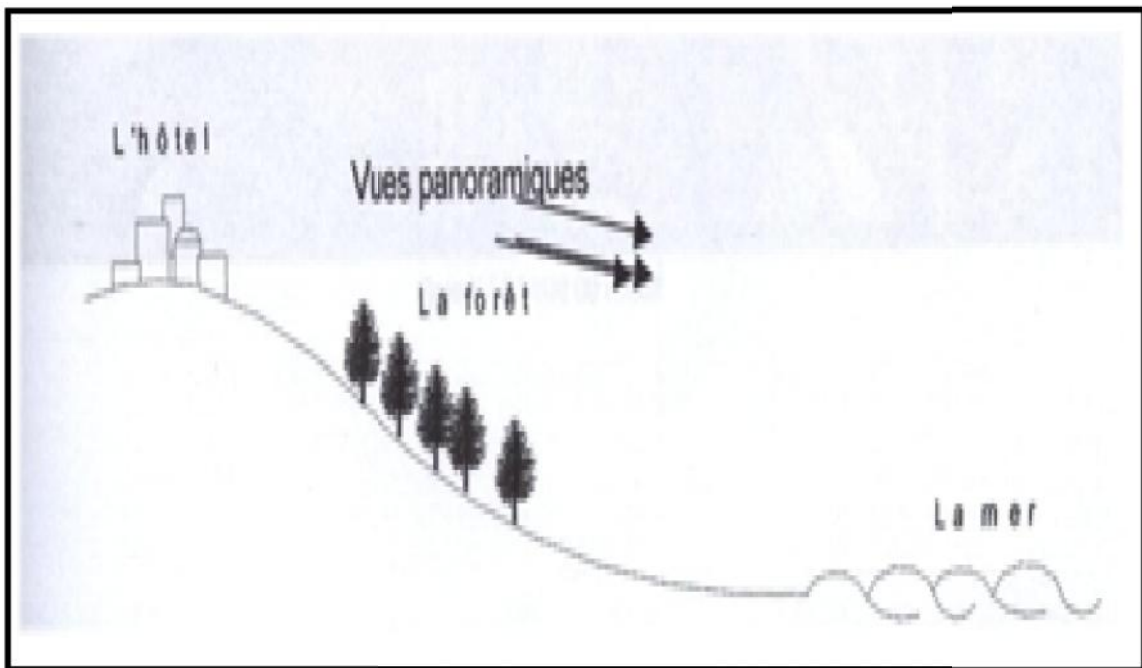


Figure 09 : l'orientation de l'hôtel

Source : google image

III.1.3-description générale:

L'hôtel est un mono bloc en forme d'arc épousant la pente pour faciliter l'intégration et permet de casser la rigidité de l'édifice. L'hôtel a une capacité d'accueil de 202 lits :

* 29 chambres à un lit de deux places.

* 73 chambres à 2 lits.

III.1.3.1-Du point de vue Forme:

L'aspect architectural ' selon l'architecte, est inspiré particulièrement du style de mozabite a travers la forme des ouvertures le refus du Monobloc et l'exploitation du relief

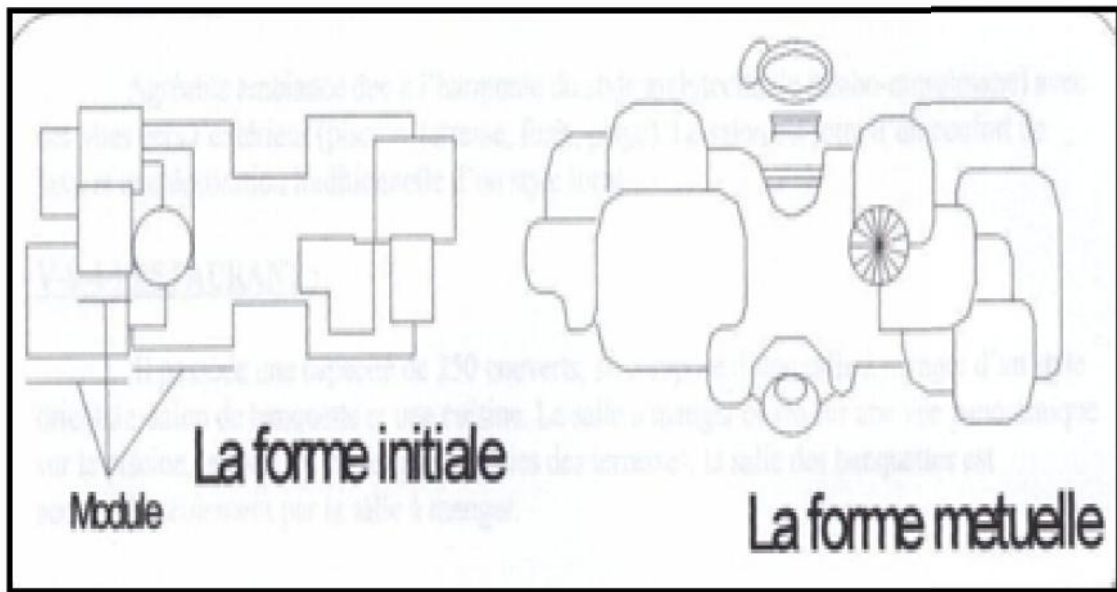


Figure 10 : la genese de la forme de l'hotél

Source : google image

III.1.3.2-Accessibilité et Circulation:

- L'hôtel est accessible à partir d'une seule et unique voie mécanique et piétonne
- Utilisée par le public, le service
- Le parking d'une capacité d'accueil de 50 voitures est largement insuffisant,

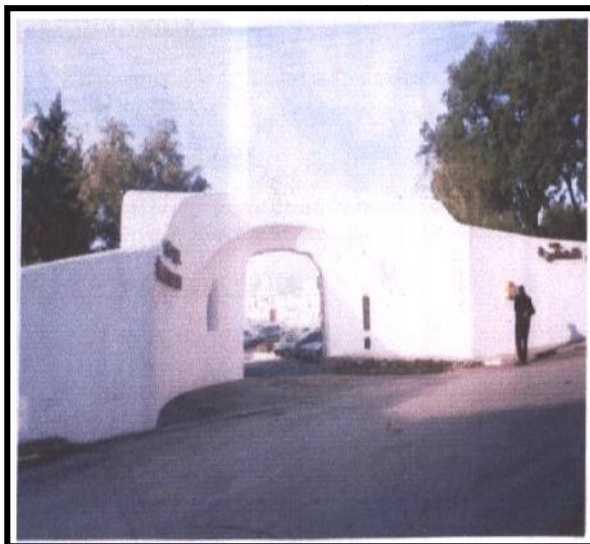


Figure 11 : l'entrée de l'hotél

Source : google image



Figure 12 : sortie de l'hotél

Source : google image

III.1.4-la façade:

- Toutes les chambres nord profitent de la vue panoramique sur la mer
- La façade sud est fermée (pas d'ouverture car il n'y a pas de vues Panoramique).
- On remarque qu'au niveau des les façades l'architecte a utilisé un rythme Simple obtenu grâce à la répétition des arcades.

La couleur blanche de l'hôtel rappelle la dimension méditerranéenne cependant le style architectural proposé revoit plus à une typologie saharienne donc locale.

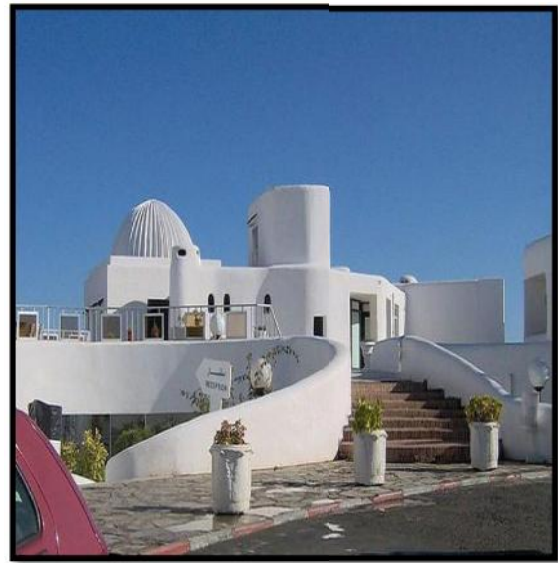


Figure 13 : la façade principale

Source : google image

III.1.5-système de construction

III.1.5.1-Système porteur:

* le employé est constitué de voiles en béton armé, sauf pour quelques espaces intérieurs où l'utilisation des poteaux se justifie par le désir d'avoir des espaces plus dégagés.

* L'utilisation mixte de la pierre et du béton dans les espaces l'extérieur, surtout pour des raisons d'esthétique

III.1.5.2-Matériaux utilisés : Les matériaux employés sont :

- Le bois à l'intérieur pour la décoration et les ambiances.
- Le béton et la pierre comme éléments porteurs et de décoration.

III.1.6-principe d'organisation

La conception a été faite par l'architecte POUILON qui a utilisé trois principes

- 1-il a repris la même conception de Ghardaïa où les constructions remontent dans les

collines et convergent vers la mosquée, cette idée se traduit dans l'hôtel par une imbrication de volumes convergeant vers un point d'appel qui est la coupole.

2-il a prévu une terrasse à l'hôtel qui joue le rôle d'un patio pour reproduire .architecture arabe musulmane.



Figure 14 : le terrasse de l'hôtel

Source : google image



Figure 15 : le terrasse de l'hôtel

Source : google image

3 - il a structuré l'hôtel par un accès décomposition qui se concrétise par un escalier implanté sur l'axe centrale descendant du hall d'entrée vers la piscine, cette dernière est positionnée en pleine nature.

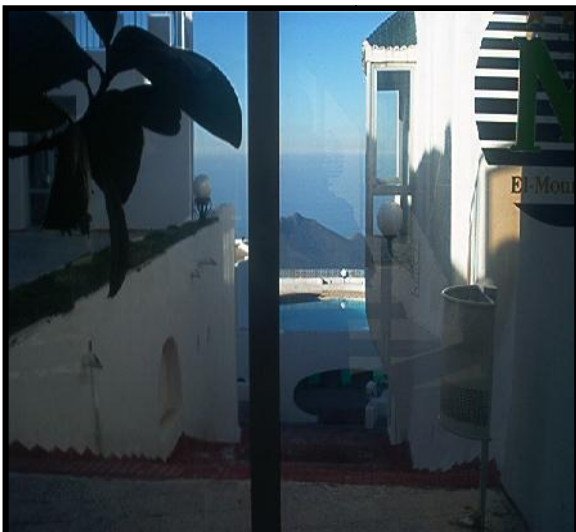


Figure 16 : les escaliers

Source : google image

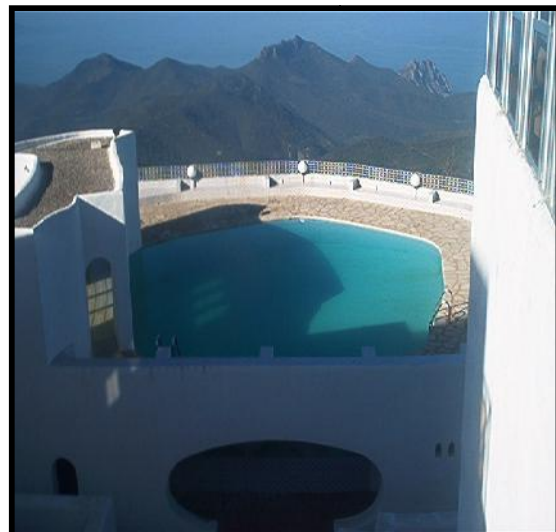


Figure 17: la piscine

Source : google image

III.1.7-circulation dans l' hotel

La circulation de service mélangée avec celle de la clientèle, provoque un mauvais fonctionnement est une confusion dans l'hôtel. L'espace central qui est la terrasse joue un rôle de patio qui désert plusieurs espaces (salon, bar...).



Vers l'étage



Vers les chambres



Vers le sous sol



Vers la piscine



Vers la direction



Vers la résidence



Vers le terrasse



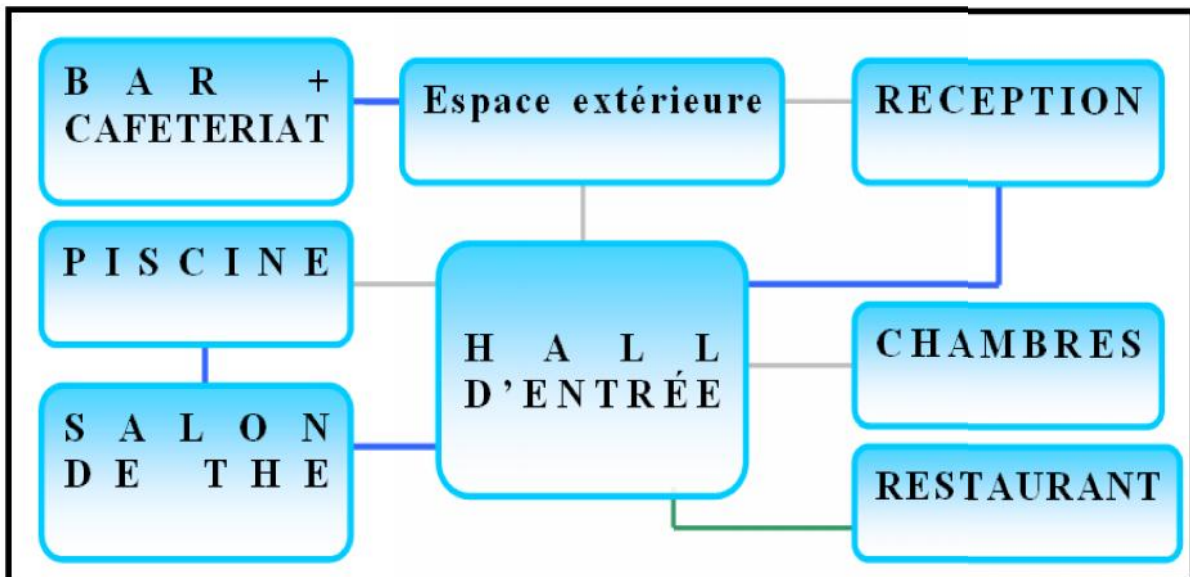
Vers le restaurant

II.1.8- étude qualitative :

-L'hôtel El mountazah est un projet de très grande envergure , il dispose de 102 chambres toutes dotées de salles de bain, TV et d'un balcon avec vue sur la forêt environnante, d'un restaurant gastronomique, d'une discothèque, d'un bar, d'un court de tennis, d'une piscine extérieure avec vue panoramique sur la côte.

1- HALL D'ENTREE :

bien eclaire transparent il ouvre une perspective agriable sur la piscine qui se prolonge par la foret et la mer.

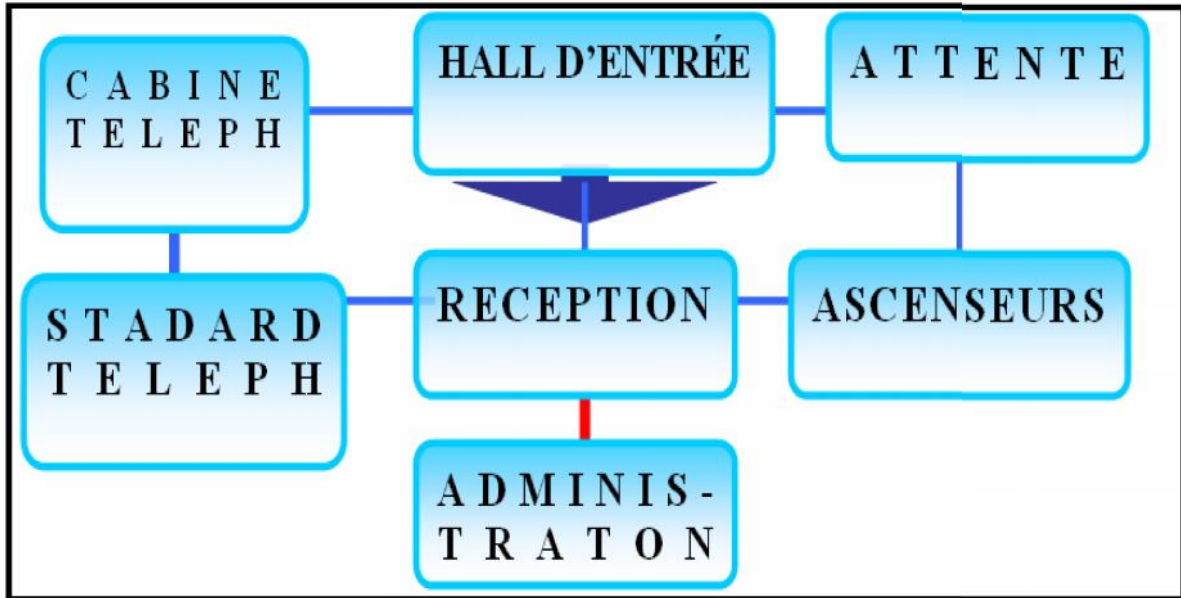


Organigramme 1: organigramme (le hall)

Source : word 2008

2- LA RECEPEPTION :

Elle est retirée de la circulation et de l'entrée, elle forme un petit espace libre et une différence entre les espaces de circulation et formalité dans un même espace qui est le hall d'accueil, aucune qualité spéciale ou traitement particulier.



Organigramme 02 : organigramme (reception)

source : word 2008



figure 18 : le hall de reception

source : Google image

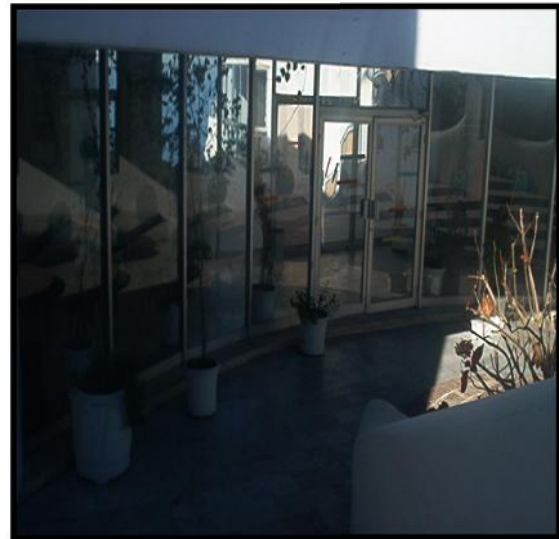


figure 19 : le hall de reception

source : Google image

3- HEBERGEMENT:

30 chambres à grand lit. Surface : 15m² , 72 chambres doubles. Surface : 21m²

Une résidence (4 chambres et un salon, accessible directement à l'extérieure sans passer par la réception)

Les 102 chambres sont composées de:

- * Une entrée
- * Toilette et S.D.B. équipées d'une douche et un lavabo. Surface : 3m²
- * Un dégagement constitue par un semi - mur.
- * L'espace de repos et de dormir équipé par:
- * Téléphone
- * Un bureau et un petit salon avec un T. V.
- * Les chambres sont disposées cri dégrader avec un maximum de vues sur l'extérieure (foret et mer).
- * L'intérieure est divisée en sous espaces par la différence de niveau.
- * Les chambres ont un style architectural spécialement bien marqué avec les terrasses accessibles et communicantes



figure 19 : la chambre

source : google image



figure 20 : salle de repos

source : google image

III.1.9- analyse des programmes de l'hôtel et le programme retenu:

<u>Programme de l'exemple</u>	<u>Programme retenu</u>
<p><u>Accueil et réception</u></p> <p>Hall d'entrée 100m²</p> <p>Réception 30m²</p> <p>Salle d'attente 30m²</p> <p>Bagagerie 30m²</p> <p>Poste de surveillance 30m²</p> <p>Bloc sanitaire</p> <p>Les assesseurs 2*2.5m²</p> <p>Monte charge</p> <p>Cabinet téléphonique 3*6m²</p>	<p><u>Accueil et réception</u></p> <p>Hall d'entrée 250</p> <p>Réception 20</p> <p>Salle d'attente 30</p> <p>Bagagerie 30</p> <p>Poste de surveillance 20</p> <p>Agence de Voyage 30</p> <p>Agence de tourisme 30</p> <p>Ascenseur 2*9</p> <p>Salon 60</p> <p>Bloc sanitaire 24*2</p> <p>Monte charge 20*3</p> <p>596 m²</p>
<p><u>Services de l'hôtel</u></p> <ul style="list-style-type: none"> • Parking disponible • Salle des jeux • Piscine 150m² • Terrasses 100 m² • Terrains Tennis 	<p><u>Service de l'hôtel et aménagement extérieure</u></p> <p>Terrains de foot 50*2</p> <p>Sky 100*100</p> <p>Terrains de basket ball 50 *2</p> <p>Les piscines extérieure 50*2</p> <p>Jardin et coin fleuriste 50</p> <p>Terrain de golfs et tennis 50*2</p> <p>Restaurant e plein aire 50</p> <p>Lac artificiel 1000</p> <p>Parcoure touristique 1000*100</p> <p>Centre de massage (spa , sauna , hammam) 1000</p> <p>Salle de Cinéma 1000</p> <p>Des place et jardin 500*5</p>

	Parcking 1000 2900 m²
<u>Services de bien être et de loisir</u> Le restaurant 250m² Salon de thé 100 m² Cafétéria 80 m² Un bar 80m²	<u>Services de bien être et de loisir</u> Le restaurant 400 Salon de thé 200 Cafétéria 2*100 Une salle musique 100 (mosala) 100 900
<u>Administration</u> Bureau directeur Bureau secrétaire Bureau comptable Salle de coffre Bureau gestion Salle de réunion Salle d'attente Bureau chef service Archives Bloc sanitaire	<u>Administration</u> Bureau directeur 30 Bureau secrétaire 20 Bureau comptable 20 Salle de coffre 20 Bureau gestion 20 Salle de réunion 50 Salle d'attente 20 Bureau chef service 20 Archives 40 Bloc sanitaire 24*2 288 m²
<u>L'hebergement</u> Chambre à 1 lit 20m² Chambre à 2 lits 30m² Suite Salon Office d'étage	<u>L'hebergement</u> Chambre à 1 lit 30m²*100 Chambre à 2 lits 40m²*100 Suite + balcon avec piscine 50m²*30 Suite + balcon avec 50m²*20 Bungalow 50m²*30 jardin

	Salon 40*3 Office d'étage 3-15 9665 m²
<p>Centre commercial</p> <ul style="list-style-type: none"> • Boutique • Boutique souvenirs • Articles de sport • Parfumerie • Coiffure hommes • Coiffure dames 	<p>Centre commercial</p> <ul style="list-style-type: none"> • Boutique 3*50 • Souvenirs 2*50 • Articles de sport 50 • Parfumerie 40 • Coiffure hommes 20 • Coiffure femmes 20 • Salle de beauté 2*50 <p>430 m²</p>
	Des terrasses jardin avec restaurant et piscine
<p><u>Médecins et infirmeries</u></p> Le medecin 15 Pharmacie 15 Chirurgien 15 Un service de cardiologie 15 Salle d'attente 30	<p><u>Médecins et infirmeries</u></p> Le medecin 50 Laboratoire d'analyse 50 Pharmacie 50 Chirurgien 50 Un service de cardiologie 50 Salle d'attente 50 <p>250 m²</p>
<u>Locaux de service</u>	<u>Locaux de service</u>

Cuisine	Cuisine	300
Chambre froide	Chambre froide	50
Chaufferie	Chaufferie	50
Lingerie	Lingerie	100
Buanderie	Buanderie	100
Blanchisserie	Blanchisserie	50
Local poubelle	Local poubelle	50
Loge-gardien	Loge-gardien	20
Stocks matériels	Stocks matériels	100
Dépôt général	Dépôt général	100
Bureau contrôle personnels	Bureau contrôle personnels	20
Bureau chef personnel	Bureau chef personnel	20
Douche + Sanitaire	Sanitaire	24*2
Vestiaires		1008 m²
		22787 m²

CHAPITRE IV: ANALYSE CONCEPTUELLE

Chapitre IV : Analyse Conceptuelle :

D'après notre analyse qui a été faite sur les exemples nous avons constaté que les espaces d'un HOTEL sont très sensible entre ses relations fonctionnelles et dans leurs disposition ce qui justifié notre méthode architecturale

IV.1- Choix de méthode de conception

Composition géométrique simple : En architecture n'est pas seulement un outil de représentation mais aussi de conception. Elle constitue un outil de départ pour toute création architecturale. "La géométrie permet de d'obtenir une riche volumétrie.

- Groupement des activités de même nature.
- Séparation entre zone calme et zone bruyante.
- Organisation claire des circulations.

IV.2- L'évolution de la forme :

La forme de base c'est :

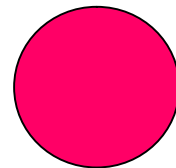
1- Le rectangle :

C'est synonyme de calme, de repos, de tranquillité.
la discipline et la rigueur (établissement scolaire) .

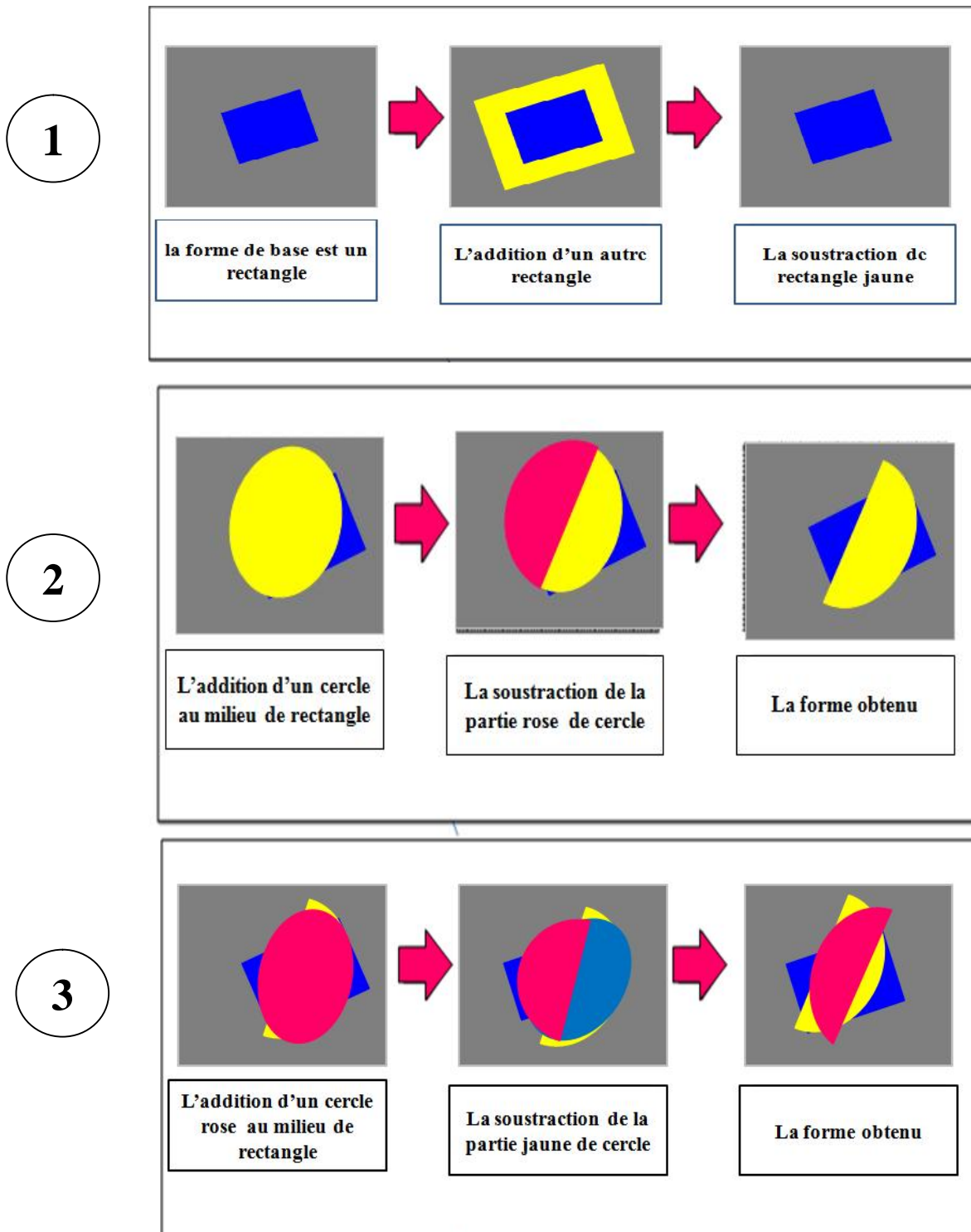


2- Le cercle :

C'est le Symbole du cosmos, du soleil, symbole de l'infini.
Signe de la perfection (élément remarquable).



IV.3- Les étapes de composition (évolution de la forme) :



4

La forme finale est une forme géométrique simple



IV.4 -Le système constructif :

le système constructif utilisé est le système : le poteau poutre j'ai choisis ce système parce que c'est un système économique facile a la réalisation et bien résisté

-pour la structure générale on utilise le béton armé

Conclusion :

Pour la réussir dans la réalisation d'un projet il faut s'assurer que chaque fonction a son propre espace, avec une forme qui exprime la valeur de cette fonction Pour créer un édifice avec différents niveaux, il s'assurer que la circulation verticale est faite sans gêne pour une bonne circulation horizontal on doit respecter la largeur des couloires pour une circulation sans entraves

L'emplacement du projet doit être étudié, avant – projet pour déterminer les avantages et les inconvénients des terrains et sur l'accessibilité et l'environnement immédiat, tout en respectant l'intégration au site

CONCLUSION
GENERALE

conclusion générale :

Dans le but de rendre cette ville une destination touristique a haute qualité tout en respectant l'environnement constitué par des espaces verts très agréable, en réduisant le béton, et le remplaçant par des matériaux écologiques disponibles sur site, l'utilisation des énergies renouvelable pour des système de chauffage et climatisation nous avons choisi d'implanter un hôtel a efficacité énergétique , sur les hauteurs de la ville de Guelma en plein nature de la montagne de mahouna.

par ce projet, on cherche à mettre en valeurs :

- Enrichir le tourisme Guelmois par un équipement touristique a haute qualité environnementale .

- protection de l'environnement naturel ;
- valorisation de la montagne ;
- combler le manque des activités touristique ;
- donner une autre image à Guelma

Bibliographie :

- Conservation des forets Guelma
- Direction de logement et d'équipement public
- direction de logement DUCH
- direction de tourisme

Ouvrage :

- PDAU Guelma « Duc »
 - Courgey et J.P. Oliva, 'La Conception Bioclimatique des Maisons Confortables et Economes', Eurografica, Italie, 239 p., 2006.
 - C. Rougeron, 'L'Isolation Acoustique et Thermique dans le Bâtiment', 3ème Edition, Eyrolles, 308 p., 1979.
 - Jaber S, Ajib S. Optimum technical and energy efficiency design of residential building in Mediterranean region. Energy and Buildings, 2011
 - Cour HQE master 1 Mr kasis .
 - Encyclopédie Universalise 9ème édition
 - Mémoire : complexe touristique Marsat Ben M'hidi
- energy.eu/files/documents/guide_pratique_management_de_lenergie_dans_les_hotels_alpins1.pdf

Articles :

- [https://fr.wikipedia.org/wiki/Efficacit%C3%A9_%C3%A9nerg%C3%A9tique_\(%C3%A9conomie\)](https://fr.wikipedia.org/wiki/Efficacit%C3%A9_%C3%A9nerg%C3%A9tique_(%C3%A9conomie))
- <http://www.smartgrids-cre.fr/index.php?p=efficacite-energetique-definition>
- https://fr.wikipedia.org/wiki/D%C3%A9veloppement_durable
- https://www.unimes.fr/fr/util/developpement_durable/histoire-et-origines.html
- <http://www.loiret21.fr/principes/trois-piliers-developpement-durable>

<https://www.google.fr/#q=histoire+de+tourisme>

<https://www.google.fr/#q=les+types+de+tourisme>

https://fr.wikipedia.org/wiki/Tourisme_baln%C3%A9aire

<https://www.google.fr/search?sclient=psy->

https://www.google.dz/?gws_rd=ssl#q=le+tourisme+saharien

<https://www.google.fr/search?biw=1366&bih=657&noj=1&btnG=Rechercher&q=tourisme+thermale>

<https://www.dolomiticlass.fr/hotel-de-luxe/hotel-cyprianerhof/>

<https://alpine-energy.eu/sites/alpine->

<https://www.google.dz/search?q=Le+Hilton+Garden+Inn+Dubai>

<https://www.la+situation+de+Hilton+Garden+Inn+Dubai>

http://www.hiltonhotels.com/fr_FR/emirats-arabes-unis/hilton-garden-inn

https://www.google.fr/search?q=histoire+de+Guelma&hl=fr&source=lnms&sa=X&ved=0ahUKewjT58ny9JLUAhWFbRQKHVGSB1wQ_AUIBSgA&biw=1366&bih=657&dpr=1

LISTES DES FIGURES :

le numéro de la figure	Intitulé	Le numéro de la page
	Première Partie : partie théorique	
	Chapitre II : le développement durable	
Figure 01	les piliers de développement durable	14
	<u>Chapitre III : Le tourisme et ces concepts</u>	
Figure 01	complexe balnéaire	18
Figure 02	complexe montagneux	19
Figure 03	complexe saharien	19
Figure 04	cascade de hamam debagh	19
Figure 05	hôtel d'affaire	20
Figure 06	complexe de loisir	20
	<u>Chapitre IV : analyse des exemples :</u>	
Figure 01	l'hôtel de Cyprianerhof	25
Figure 02	l'hôtel de Cyprianerhof	25
Figure 03	l'hôtel de Cyprianerhof	25
Figure 04	l'hôtel de Cyprianerhof	25
Figure 05	l'accessibilité vers l'hôtel	26
Figure 06	l'accessibilité vers l'hôtel	26
Figure 07	l'extérieure de l'hotél	27
Figure 08	la piscine de l'hotél	27
Figure 09	le jardin de l'hotél	27
Figure 10	le restaurant en plein aire de l'hotél	27
Figure 11	le volume de l'hôtel	28
Figure 12	le volume de l'hôtel	28
Figure 13	la façade de l'hôtel	29
Figure 14	la façade de l'hôtel	29
Figure 15	la chambre de l'hôtel	30

LISTES DES FIGURES

Figure 16	la salle de bain de la chambre de l'hôtel	30
Figure 17	la chambre de l'hôtel	30
Figure 18	la salle de bain de la chambre de l'hôtel	30
Figure 19	la chambre de l'hôtel	31
Figure 20	la salle de bain de la chambre de l'hôtel	31
Figure 21	la chambre de l'hôtel	31
Figure 22	la salle de bain de la chambre de l'hôtel	31
Figure 23	la cuisine de l'hôtel	32
Figure 24	la cuisine de l'hôtel	32
Figure 25	le restaurant de l'hôtel	33
Figure 26	le restaurant de l'hôtel	33
Figure 27	le restaurant de l'hôtel	34
Figure 28	le restaurant de l'hôtel	34
Figure 29	le décor de l'hôtel	34
Figure 30	l'extérieure de l'hôtel	34
Figure 31	Le Hilton Garden Inn Dubai	37
Figure 32	Le Hilton Garden Inn Dubai	37
Figure 33	la situation du Le Hilton Garden Inn	37
Figure 34	la situation du Le Hilton Garden Inn	37
Figure 35	Le Hilton Garden Inn	38
Figure 36	la piscine de l'hôtel	39
Figure 37	la piscine de l'hôtel	39
Figure 38	jardin de l'hôtel	39
Figure 39	le parking de l'hôtel	39
Figure 40	le volume de l'hôtel	40
Figure 41	le volume de l'hôtel	40
Figure 42	la façade de l'hôtel	40
Figure 43	le hall de réception	41
Figure 44	le hall de réception	41
Figure 45	les chambres de l'hotél	42
Figure 46	les chambres de l'hotél	42
Figure 47	les suites de l'hotél	42
Figure 48	les suites de l'hotél	42

LISTES DES FIGURES

Figure 49	la salle de bain de l'hôtel	43
Figure 50	la salle de bain de l'hôtel	43
Figure 51	le restaurant de l'hôtel	43
Figure 52	le restaurant de l'hôtel	43
Figure 53	la salle de réunion	44
Figure 54	la salle de réunion	44
	<u>Deuxieme Partie : partie analytique</u>	
	<u>Chapitre I : analyse environnemental de Guelma</u>	
Figure 01	la situation de la wilaya de Guelma	46
Figure 02	les limites de la wilaya de Guelma	47
Figure 03	le patrimoine de la wilaya de Guelma	49
Figure 04	cascade de hamam debagh	50
Figure 05	la couverture foretieres Guelma	50
	Chapitre III : -La programmation :	
Figure 01	l'hôtel El mountazah	63
Figure 02	l'hôtel El mountazah	63
Figure 03	la situation de l'hôtel	64
Figure 04	la situation de l'hôtel	64
Figure 05	l'intégration de l'hôtel dans le site	64
Figure 06	le plan de masse	65
Figure 07	l'hôtel El mountazah	65
Figure 08	vue panoramique sur la montagne	65
Figure 09	l'orientation de l'hôtel	66
Figure 10	la genese de la forme de l'hôtel	67
Figure 11	l'entrée de l'hôtel	67
Figure 12	sortie de l'hôtel	67
Figure 13	la façade principale	68
Figure 14	le terrasse de l'hôtel	69
Figure 15	le terrasse de l'hôtel	69
Figure 16	les escaliers	69
Figure 17	la piscine	69

LISTES DES FIGURES

Figure 18	le hall de réception	72
Figure 19	le hall de réception	72
Figure 20	la chambre de l'hôtel	73
Figure 21	salle de repos	73

LISTE DES photos :

le numéro de la figure	Intitulé	Le numéro de la page
	Deuxième Partie : partie analytique	
	Chapitre I : analyse environnemental de Guelma	
photo 01	forêt de la Mahouna	51
photo 02	forêt de bni salah	51
photo 03	montagne de la mahouna	51
photo 04	montagne de la mahouna	51
photo 05	montagne de Sallaoua Announa	52
photo 06	montagne de Sallaoua Announa	52
	<u>Chapitre II : - Analyse de terrain</u>	
photo 01	le terrain d'intervention	55
photo 02	le terrain d'intervention	55
photo 03	le terrain d'intervention	55
photo 04	le terrain d'intervention	55
photo 05	la situation de terrain d'intervention par rapport l'environnement immédiat	56
photo 06	Ain safra Mahouna	57
photo 07	Ain safra Mahouna	57
photo 08	les camps français Mahouna	57
photo 09	le terrain d'intervention	58
photo 10	le terrain d'intervention	58
photo 11	le terrain d'intervention	58
photo 12	le terrain d'intervention	58
photo 13	l'accèsibilité au terrain	59
photo 14	l'accèsibilité au terrain	59
photo 15	l'accèsibilité au terrain	59
photo 16	l'accèsibilité au terrain	59
photo 17	l'ensoleillement et les vents	60

LISTE DES PHOTOS

--	--	--

TABLE DES MATIERES :

LE RESUME.....	
ABSTRACT.....	
التلخيص.....	
REMERCIEMENT.....	
DEDICACES.....	
SOMMAIRE.....	
INTRODUCTION GENERALE	01
LA PROBLEMATIQUE	02
LES HYPOTHESES	03
LA MOTIVATION DU CHOIX DU THEME	03
LA METHODOLOGIE DE RECHERCHE.....	04
PREMIERE PARTIE : PARTIE THEORIQUE	
CHAPITRE I : L'EFFICACITE ENERGETIQUE	
I.1-Définition de l'efficacité énergétique	06
I.2- les approches de l'efficacité énergétique	06
I.3- Les principes de l'efficacité énergétique	07
I.3.1- La conception architecturale des bâtiments	07
I.3.2-L'isolation thermique des parois (murs et toiture)	07
I.3.3-Le choix des matériaux	07
I.3.4-L'utilisation de vitrage de bonne performance optique et thermique	07
I.3.5-l'intégration des Energies renouvelables	07
I.3.6-L'utilisation de systèmes d'éclairage performants	07
I.4 – les energies renouvelables :	07
I.4.1 le solaire	07
I.4.2 l'éolienne	08
I.4.3 le chauffage bois	08
I.4.4 la micro hydraulique	08
I.4.5 la géothermie	09
I.5-Production de l'électricité à partir des énergies renouvelables	09

TABLE DES MATIERES

I.5.2 -L'énergie éolienne	09
I.5.2- L'énergie solaire	10
CHAPITRE II : LE DEVELOPPEMENT DURABLE	
II.1- Définition de la notion de développement durable	11
II.2- Historique de développement durable	11
II.3- la Naissance de développement durable	12
II.4- les Objectifs de développement durable	12
II.5-Les grands principes du développement durable	12
II.6-Les enjeux et les dimensions de développement durable	13
II.6.1 Le pilier environnemental	13
II.6.2 Le pilier social	13
II.6.3 Le pilier économique	13
II.7- Les principes du développement durable	14
II.7.1-Efficacité économique	14
II.7.2-Equité sociale	14
II.7.3-Efficacité environnementale	14
II.7.4-Principe de long terme	14
II.7.5-Principe de globalité	14
II.7.6-Principe de gouvernance	14
II.8-développement urbain durable	15
II.9- le développement durable et l'architecture (l'architecture durable)	15
II.10-Les caractéristiques d'architecture durable	15
CHAPITRE III : LE TOURISME ET CES CONCEPTS	
<u>Chapitre III : Le tourisme et ces concepts :</u>	16
III.1- définition des notions de tourisme	16
III.1.1-le tourisme	16
III.1.2-le touriste	16
III.1.3-l'équipement touristique	16
III.2- histoire de tourisme	16
III.3- les ressources touristiques	18
III.3.1-Les ressources naturelles	18
III.3.2-Les ressources artificielles	18

TABLE DES MATIERES

III.4- les différents types de tourisme	18
III.4.1-Le tourisme balnéaire	18
III.4.2-Le tourisme de montagne	19
III.4.3-Le tourisme saharien	19
III.4.4-Le tourisme thermal	19
III.4.5-Le tourisme d'affaire	20
III.4.6- Le tourisme culturel et religieux	20
III.4.7- Le tourisme de loisir	20
III-5- Les différents types d'équipements touristiques	21
III.5.1-Village de vacance	21
III.5.2- Complexe touristique	21
III.5.3- Auberge rurale	21
III.5.4- Les gîtes ruraux	21
III.5.5- Le caravaning	21
III.5.6- Le camping	21
III.5.7- Bungalows	22
III.5.8- les Motels	22
III.5.9- Les hôtels	22
III.6- le rôle de tourisme	23
III.6.1-Rôle social	23
III.6.2-Rôle culturel	23
III.6.3--Rôle économique	23
CHAPITRE IV : ANALYSE DES EXEMPLES	
Introduction	24
IV.1 – exemple 01 l'hôtel de cyprianerhof	24
IV.1.1 – justification du choix	24
IV.1.2 – présentation générale	24
IV.1.3 – la situation et limites	25
.IV.1.4– Etude extérieure	26
IV.1.4.1 – le plan de masse	26
IV.1.4.1.1- l'accessibilité	26

TABLE DES MATIERES

IV.1.4.1.2- l'aménagement t extérieure	26
IV.1.4.2- La volumétrie	28
IV.1.4.3- La façade	28
IV.1.5- Etude intérieure	29
IV.1.5.1 : Les espaces composants	29
IV.1.5.1.1- Les chambre	29
IV.1.5.1.2- La cuisine	32
IV.1.5.1.3- La salle a manger ou le restaurant de l'hôtel	32
IV.1.5.1.4-les services de prestiges	33
IV.1.6- la Durabilité environnementale de l'hôtel	34
IV.1.7- l'efficacité énergétique de l'hôtel	35
Synthèse	35
IV.2 – exemple 02 Le Hilton Garden Inn hôtelDubai	36
IV.2.1 – justification du choix	36
IV.2.2 – présentation générale	37
IV.2.3 – la situation et limites	38
IV.2.4– Etude extérieure	38
IV.2.4.1 – le plan de masse	38
IV.2.4.1.1- l'accessibilité	38
IV.2.4.1.2- l'aménagement t extérieure	40
IV.2.4.2- La volumétrie	40
IV.2.4.3- La façade	41
IV.2.5– Etude intérieure	

TABLE DES MATIERES

IV.2.5.1 : Les espaces composants	41
IV.2.6- l'efficacité énergétique de l'hôtel	44
Synthèse	45
- DEUXIEME PARTIE : PARTIE ANALYTIQUE	
CHAPITRE I : ANALYSE ENVIRONNEMENTAL DE GUELMA...	
Introduction	46
I.1 – analyse territoriale de Guelma	46
I.1.1-Présentation de Guelma	46
I.1.1.1-la situation et les limites	46
I.1.1.1.1-la situation	46
I.1.1.1.2 les limite	47
Synthèse	47
I.1.2-histoire de la wilaya de Guelma	47
I.1.3- les caractéristiques de la wilaya	48
I.1.3.1-La climatologie	48
Synthèse	48
I.1.3.2-la température	48
I.1.3.3- L'humidité relative de l'air	49
I.1.3.4- les vents	49
I.1.4 - Les potentialité culturelle	49
Synthèse	49
I.1.5-les potentialités naturelles	50
I.1.5.1-la cascade « hammam bebagh	50
I.1.5.2 - la couverture forestière	50
I.1.5.3- les régions montagneuses	51
I.1.5.4-La richesse agricole	52
I.1.5.4-les principaux oueds	52
I.1.6- la géographie	52
Conclusion	53

TABLE DES MATIERES

CHAPITRE II : - ANALYSE DE TERRAIN	
Introduction :	54
II.1-Justification de Choix du terrain:	54
II.2-Présentation générale du sited'intervention	54
II.2.1-La situation	55
II.2.2-les limites	56
II.3-Historique de la région	57
- Ain safrana	57
- Les ruines du camp français	57
II.4-la forme et la superficie	58
II.5-L'accèsibilité du terrain	59
II.6-La géologie	60
II.7-l'hydrographie	60
II.8- la Pluviométrie	60
II.9-L'enseillement et les vents	60
II.10-Caractéristiques topographiques	61
II.11-Caractéristiques géologiques (nature du sol)	61
II.12-Couvert végétal	61
-La forêt dense de Chêne liège	61
Conclusion	62
CHAPITRE III : -LA PROGRAMMATION	
Introduction	63
III.1-exemple : hôtel el mountazah « Seraidi»	63
III.1.1-situation géographique	64
III.1.2- étude de plan de masse:	64
III.1.2.1-l'intégration du projet dans le site	64
III.1.2.2-l'intégration du projet dans le village	65
III.1.2.3-l'implantation de l'hôtel	65
III.1.2.4-vues panoramiques	65
III.1.2.5-l'orientation	66
III.1.3-description générale	66
III.1.3.1-du point de vue forme	66

TABLE DES MATIERES

III.1.3.2-accessibilité et circulation	67
III.1.4-la façade	68
III.1.5-système de construction	68
III.1.5.1-système porteur	68
III.1.5.2-matériaux utilisés	68
III.1.6-principe d'organisation	68
III.1.7-circulation dans l'hôtel	70
III.1.8- étude qualitative	71
III.1.9- analyse des programmes de l'hôtel et le programme retenu	74
<u>Chapitre IV : Analyse Conceptuelle :</u>	
IV.1-choix de méthode de conception	78
IV.1.1-Composition géométrique simple	78
IV.1.2-L'évolution de la forme	78
IV.1.3-Les étapes de composition (évolution de la forme)	79
IV.2-Le système constructif	80
conclusion	80
CONCLUSION GENERALE :	
BIBLIOGRAPHIE	
ANNEXES	