



وزارة التعليم العالي والبحث العلمي

جامعة 08 ماي 1945 فالملة

كلية العلوم الإنسانية والإجتماعية

قسم علم النفس

عنوان المذكرة



اتجاهات أساتذة اللغة الإنجليزية في المرحلة الإبتدائية نحو برامج التكوين

- دراسة ميدانية بمدارس ابتدائيات ولاية قالملة -

مذكرة مكمللة لنيل شهادة الماسرر تخصص علم النفس المدرسي

رحر إشراف:

أ.د حرقاس وسيلة

من إعداد:

- بولدرور خولة
- منصوري نوال
- بن عسو شهيناز

لجنة المناقشة

الرقم	الإسم و اللقب	الرتبة	مؤسسة الإنتماء	الصفة
1	بن شيخ رزيقة	أسراة محاضرة -أ-	جامعة 08 ماي 1945 فالملة	رئيسا
2	حرقاس وسيلة	أسراة الرعلم العال	جامعة 08 ماي 1945 فالملة	مشرفا مقررا
3	العافري مليكة	أسراة الرعلم العال	جامعة 08 ماي 1945 فالملة	عضوا مناقشا

السنة الجامعية: 2024/2023



الشكر و التقدير

بسم الله الرحمن الرحيم و الحمد لله مالك الكون و
خالق العباد عالم الغيب و الشهادة و به نستعين و
عليه نتوكل و صلى الله على نبيه المطفى و سلم
الحمد لله الذي وفقنا في إتمام هذا البحث و الذي
ألمنا الصحة و العافية فالحمد لله حمدا كثيرا
و بعد تمام هذا البحث المتواضع بعوننا لله و توفيقه نجد أنفسنا
ناهلزمين بالاعتراف و التقدير و الشكر الجزيل لمن كان لها الفضل
كبير بعد الله سبحانه فهو تعالى من أنجز هذا البحث
و اتمامه و عنيب ذلك الأستاذة المشرفة
" حرقاس وسيلة "

و إلى كل من قدم لنا يد العون و المساعدة من

الصفحة	العنوان
/	الشكر و التقدير
/	الملخص
I-III	فهرس المحتويات
VI	فهرس الجداول
VII	فهرس الاشكال
أ - ب	مقدمة
الجانب النظري	
الفصل الأول : مدخل الدراسة	
1	1- إشكالية الدراسة
2	2- فرضيات الدراسة
2	3- أسباب إختيار الموضوع
2	4- أهداف الدراسة
2	5- أهمية الدراسة
3	6- ضبط مصطلحات الدراسة
5-3	7- الدراسات السابقة
الفصل الثاني : الإتجاهات	
7	تمهيد
8	1- مفهوم الإتجاه
9	2- بعض المفاهيم المتصلة بمصطلح الإتجاه
10-9	3- خصائص الإتجاهات
11-10	4- طرق التعبير عن الإتجاهات
11	5- مكونات الإتجاه
12	6- أنواع الإتجاهات

13	7 – مراحل تكوين الإتجاه
15-14	8 – عوامل تكوين الإتجاه
15	9 – وظائف الإتجاهات
17-16	10 – قياس الإتجاهات
18	ملخص الفصل
الفصل الثالث : أستاذ اللغة الإنجليزية في التعليم الابتدائي	
20	تمهيد
21	أولا: أستاذ التعليم الابتدائي
21	1 - مفهوم المعلم
21	2 - خصائص المعلم
23-22	3 - كفايات/مهارات المعلم
23	4 - أهمية المعلم
24-23	5 - دور المعلم/المعلمة في عملية التعليم
24	6 - اهم العقبات التي تواجه المعلم
24	ثانيا: اللغة الإنجليزية
24	1 - مفهوم اللغة الإنجليزية
25	2- اهمية تدريس اللغة الإنجليزية
25	3- مبادئ أساسية في تدريس اللغة الإنجليزية
26-25	4- السن المناسبة لتعلم اللغة الإنجليزية
26	5- معوقات تعلم اللغة الإنجليزية
27	ملخص الفصل
الفصل الرابع : إعداد و تكوين الأستاذ	
29	تمهيد
30	أولا – إعداد و تكوين المعلم
30	1-لمحة تاريخية عن تكوين الأساتذة في الجزائر

31	2- مفهوم التكوين
33-32	3- مراحل تطور تكوين الأساتذة في الجزائر
34-33	4- جوانب التكوين
34	5- نظام إعداد التكوين
34	6- أسباب التكوين
35	7- الأهداف المنشودة من إعداد المعلم
35	8- العوامل المؤثرة في مستوى تكوين أساتذة التعليم الابتدائي و إعدادهم
37-36	ثانيا- برامج تكوين أساتذة اللغة الإنجليزية في المرحلة الابتدائية
38	ملخص الفصل
الجانب الميداني	
الفصل الخامس : الإجراءات المنهجية للدراسة	
40	تمهيد
41	1 – التذكير بالفرضيات
41	2 – حدود الدراسة
41	3 – الدراسة الإستطلاعية
42-41	3-1: الأهداف الرئيسية والنتائج للدراسة الإستطلاعية
42	3-2: أدوات جمع البيانات في الدراسة الاستطلاعية
42	3-3: عينة الدراسة الإستطلاعية
42	4- منهج الدراسة
43	5- الدراسة الأساسية
43	6- عينة الدراسة الأساسية وخصائصها
43	6-1: تعريف العينة
43	6-2: عينة الدراسة الأساسية
46-43	6-3: خصائص العينة الأساسية

46	7- أدوات جمع البيانات
46	7-1: الإستبيان
46	7-2: وصف الإستبيان
47	7-3: طريقة تصحيح الإستبيان
47	8- الخصائص السيكومترية للإستبيان
47	8-1: الصدق
48-47	8-2: صدق المحكمين
49	8-3: الثبات
50	9- الأساليب الإحصائية
50	9-1: برنامج spss
50	9-2: التكرار
50	9-3: النسبة المئوية
50	9-4: المتوسط الحسابي
50	9-5: الإنحراف المعياري
50	9-6: إختبار T
51	ملخص الفصل
الفصل السادس : عرض ومناقشة النتائج	
53	تمهيد
54	1- عرض وتحليل نتائج الدراسة الميدانية
55	1-1: عرض نتائج الإستجابات الكلية لأفراد عينة الدراسة نحو مقياس الاتجاهات نحو برامج التكوين
55	2- عرض النتائج على ضوء الفرضيات
56-55	2-1: عرض نتائج الفرضية الأولى
56	2-2: عرض نتائج الفرضية الثانية

57	3-2: عرض نتائج الفرضية الثالثة
58-57	4-2: عرض نتائج الفرضية الرابعة
58	3- مناقشة النتائج على ضوء الدراسات السابقة
59	4- تفسير النتائج
60	خلاصة الفصل
63-62	خاتمة
65	قائمة المصادر والمراجع
/	الملاحق

فهرس الجداول :

الرقم	العنوان	الصفحة
1	جدول يمثل توزيع طريقة تصحيح الاستبيان	47
2	جدول يمثل الاستمارات قبل و بعد التعديل	48
3	جدول يمثل معامل الثبات ألفا كرونباخ	49
4	جدول يمثل الاستجابات الكلية لأفراد عينة الدراسات (الأساتذة) نحو بنود مقياس الاتجاهات نحو بنود برامج التكوين	55-54
5	جدول يمثل المتوسط الحسابي و الانحراف المعياري لاستجابات عينة الدراسة (الاساتذة) نحو بنود المحور الأول (أهداف التكوين)	56
6	جدول يمثل المتوسط الحسابي و الانحراف المعياري لاستجابات عينة الدراسة (الاساتذة) نحو بنود المحور الثاني (محتوى التكوين)	56
7	جدول يمثل استجابات عينة الدراسة (الاساتذة) نحو بنود المحور الثالث (مدة التكوين)	57
8	جدول يمثل نتائج إختبار T لحساب الفروق في الاتجاهات حسب مؤسسة التخرج (جامعة/مدرسة عليا) عند 0.05	58

فهرس الأشكال :

الصفحة	العنوان	الرقم
14	شكل يمثل عوامل تكوين الاتجاهات	1
43	شكل يمثل نسبة العينة حسب الجنس	2
44	شكل يمثل نسبة العينة حسب العمر	3
44	شكل يمثل نسبة العينة حسب المستوى التعليمي	4
44	شكل يمثل نسبة العينة حسب مؤسسة التخرج	5
45	شكل يمثل نسبة العينة حسب الخبرة المهنية	6
45	شكل يمثل نسبة العينة حسب طبيعة التكوين	7
46	شكل يمثل نسبة العينة حسب مدة التكوين	8

ملخص المذكرة :

هدفت الدراسة الحالية إلى رصد و معرفة إتجاهات أساتذة اللغة الإنجليزية في المرحلة الإبتدائية نحوالتكوين ، من خلال دراستنا التي اعتمدنا فيها على المنهج الوصفي، حيث تمثلت في عينة تتكون من 30 أستاذ للغة الإنجليزية تم اختيارهم بطريقة قصدية وهذا من خلال تطبيق إستبيان لمعرفة طبيعة اتجاهاتهم نحو أهداف، محتوى و مدة التكوين واتجاهاتهم حسب مؤسسة التخرج (جامعة/مدرسةعليا) عند 0.05 حيث خلصت إلى النتائج كما يلي :

- إتجاهات الأساتذة نحوأهداف التكوين ايجابية .
- إتجاهات الأساتذة نحو محتوى التكوين سلبية.
- إتجاهات الأساتذة نحو مدة التكوين سلبية.
- توجد فروق ذات دلالة إحصائية تعزى لمتغير مؤسسة التخرج عند0.05.

الكلمات المفتاحية : الإتجاه، أستاذ اللغة الإنجليزية في الإبتدائي، التكوين.

Summary

The current study aimed to monitor and know "the attitudes of English language teachers in the primary stage towards composition." Through our study, in which we relied on the descriptive approach, it represented a sample consisting of 30 English language teachers, they were chosen intentionally, and this was through applying a questionnaire to know the nature of their attitudes towards goals, The content, duration of training, and their trends according to the graduation institution (university, high school), where the results concluded

- Professors' attitudes towards the training objectives are positive.
- Professors' attitudes towards the training content are negative.
- Professors' attitudes towards the training period are negative.
- There are statistically significant differences due to the graduation institution variable at 0.05.

.Keywords: direction, primary English teacher, programs

مقدمة

مقدمة

يعتبر موضوع الإتجاهات من المواضيع التي تلتقت اهتمام كبير في علم النفس، فكل فرد له اتجاه خاص به المجال الإجتماعي، السياسي، الإقتصادي، الثقافي، النفسي والسلوكي، ولا شك أن هناك معايير و عوامل نستعمل في تكوين الإتجاه من بينها التغيير الذي يطرأ على المجتمع، وبصفة خاصة التغيير الذي طرأ على مستوى التربية و التعليم، و بالأخص المناهج التربوية .

فالتعليم يأتي في مقدمة الأولويات المساهمة في إحداث التطور، فهو أصبح ضرورة من ضروريات الحياة الراهنة، و أمام كل هذه التحديدات و التغييرات التي تواجه واقع التعليم و مناهج الجيل الثاني التي تتمثل في إضافة اللغة الإنجليزية على مستوى السنة الثالثة من التعليم الإبتدائي مما أدى إلى إضافة منصب أستاذ لغة إنجليزية في المرحلة الإبتدائية و ضرورة تكوينه قبل الدخول المدرسي وهذا لتسهيل المهام المكلف بها و تحقيق الأهداف التربوية .

و لقد تمت معالجة هذا الموضوع في ستة فصول مقسمة إلى جانب نظري و جانب تطبيقي.

حيث تناولنا في الجانب الأول (النظري) أربع فصول كآتي :

الفصل الأول: قمنا بالتطرق إلى الإجراءات المنهجية للدراسة من حيث تحديد إشكالية الدراسة، تحديد الأهداف و الأهمية مع ذكر أسباب اختيار الموضوع كما قمنا بعرض الدراسات السابقة.

الفصل الثاني: سنتناول مفهوم الاتجاهات، بعض المفاهيم المتصلة بها، خصائص الإتجاهات وطرق التعبير عنها، و نتحدث أيضا عن مكونات وأنواع الاتجاهات مع ذكر مراحل تكوينها وطرق قياسها.

الفصل الثالث: هذا الفصل قمنا بتقسيمه إلى جزئين، الجزء الأول تطرقنا فيه إلى أستاذ اللغة الإنجليزية في التعليم الإبتدائي، حيث قمنا بتعريف أستاذ التعليم الإبتدائي و ذكر أهم خصائصه، والكفايات ليكون معلم ناجح، كذلك قمنا بذكر أهمية المعلم و دوره في إدارة الصف وأهم العقبات التي تواجهه.

أما الجزء الثاني فقمنا بإعطاء مفهوم عن اللغة الإنجليزية و أهمية تدريسها في التعليم الإبتدائي مع ذكر أهم الأسس

و المبادئ لتدريسها، كما ذكرنا أيضا السنة المناسبة لتدريسها مع إعطاء بعض المعوقات لتعلمها.

الفصل الرابع : فقد تطرقنا فيه إلى التكوين مع إعطاء مفهومه و لمحة عن تكوين الأساتذة في الجزائر، ومراحل تطوير تكوينهم، مع ذكر أيضا جوانب و نظام وأسباب التكوين و الأهداف المنشودة من إعداد المعلم و الأهداف المنشودة من إعداده.

الفصل الخامس: قمنا في هذا الفصل بوضع الإجراءات المنهجية للدراسة، حيث يتضمن الدراسة الإستلاعية و إجراءاتها بالإضافة إلى عينة الدراسة و المنهج المتبع و الأدوات المعتمد عليها في جمع البيانات و المعلومات، و كذلك الأساليب الإحصائية المستخدمة في معالجة البيانات.

الفصل السادس: يعتبر هذا الفصل من أهم الفصول في الدراسة حيث خصص لعرض النتائج و مناقشتها و تفسيرها على ضوء الفرضيات و الدراسات السابقة، وفي الأخير قمنا بوضع استنتاج عام للدراسة و خلاصة لهذا الفصل مع طرح مجموعة من التوصيات و الإقتراحات.

الفصل الأول
مدخل الدراسة

1 - الإشكالية

نظرا لأهمية مجال التربية و التعليم تسعى المنظومة التربوية الجزائرية إلى تطويره بما يساير التطورات على المستوى العالمي ، و في ضمن التحولات و التغييرات و تجارب الاصلاح الجديد التي مست قطاع التربية و التعليم نرى أن المنظومة التربوية مرت بعدة مراحل و هذا منذ 1962 .

من بين الإصلاحات الجديدة التي شهدتها المنظومة التربوية إدراج اللغة الإنجليزية كلغة أجنبية ثانية اعتماداً على المقاربة البنوية الإجتماعية ، حيث يتم اكساب المتعلم قيم تربوية عديدة متعلقة بالبعد الوطني و العالمي ، و هذا ما صرح به في قرار رسي " بعد نجاح أول تجربة في تاريخ المدرسة الجزائرية بإدراج اللغة الإنجليزية بمرحلة التعليم الإبتدائي ، أقر رئيس الجمهورية عبد المحيد تبون ترسيم المادة بشكل رسمي دون إلغاء أو تراجع ، مع فتح تخصص أستاذ تعليم إبتدائي للغة الإنجليزية بالمدارس العليا ، لأجل إنهاء أزمة التوظيف على المديين المتوسط و البعيد ، و هو الأمر الذي يستوجب إخضاع القانون رقم 04-08 المؤرخ في 23 جانفي 2008 المتضمن القانون التوجيهي التربية الوطنية " (الجريدة الرسمية).

و باعتبار أن المدرسة هي المرحلة الإبتدائية التي يبدأ فيها المتعلم باكتساب القيم و المعايير و تنمية الشخصية ، في حين أن المعلم دور مهم و فعال في تسيير التربية و التعليم لكونه المساهم في التنشيط و التسهيل للتعلم ، و إعداد الوضعيات و تقييم مدى تفاعل التلاميذ مع الدرس .

فبالنظر للمكانة التي يحتلها الأستاذ في النظام التعليمي و بإعتباره عنصرا فعالا و مؤثرا أساسيا لتحقيق الأهداف التربوية و التعليمية هو أيضا يخضع لعملية تكوين و إعداد ، و بين المسؤول الأول عن الإتحاد إلى الإصلاح التربوي " إلى أن الإصلاح التربوي يتطلب وجوبا إخضاع جميع الأساتذة الجدد لتكوين بيداغوجيا تحضيري و مرافقة مستمرة من قبل المفتشين و الأساتذة المكونين للتعليم المتوسط تخصص إنجليزية قصد تحسين الأداء الوظيفي لهم " (الجريدة الرسمية).

و نظرا لتغير الأجيال و التطور المستمر هذه العملية تمكنه من معرفة طبيعة و نوعية الجيل ، فوظيفة الأستاذ حاليا لم تعد مجرد نقل للمعلومات بل أصبحت تتطلب قيادة و بذل جهد أكثر ، فالتعليم في المرحلة الإبتدائية خاصة يعتبر فن و لن يقوم به إلا الأستاذ المتمكن و الكفاء و الذي يمتلك خبرة جيدة من خلال التكوين و الإعداد اللازم .

إذا فالتكوين هو نمط تعتمده المنظومة التربوية الجزائرية بهدف الإرتقاء بالنمو المعرفي و المني للأستاذ ، أيضا برامج التكوين تعتبر إستراتيجية مهمة لتحسين مستوى المعلمين و تمكهم من إنجاز مهامهم بدرجة أكبر من الفعالية.

و في دراساتنا هذه سنحاول التعرف على " اتجاهات أساتذة اللغة الإنجليزية في المرحلة الإبتدائية نحو برامج التكوين " إنطلاقا من التساؤل الرئيسي التالي :

ما طبيعة اتجاهات أساتذة اللغة الانجليزية نحو برامج التكوين ؟

والتساؤلات الفرعية التالية :

- ما طبيعة اتجاهات الأساتذة نحو أهداف البرامج التكوينية ؟
- ما طبيعة اتجاهات الأساتذة نحو محتوى برنامج التكوين ؟
- ما طبيعة اتجاهات الأساتذة نحو مدة التكوين ؟
- هل توجد فروق ذات دلالة إحصائية في اتجاهات الأساتذة نحو برامج التكوين تعزى لمؤسسة التخرج ؟

2 – فرضيات الدراسة :

الفرضية الرئيسية :

اتجاهات أساتذة اللغة الانجليزية نحو برامج التكوين ايجابية .

الفرضيات الفرعية :

- اتجاهات الأساتذة نحو أهداف البرامج التكوينية ايجابية.
- اتجاهات الأساتذة نحو محتوى برنامج التكوين ايجابية .
- اتجاهات الأساتذة نحو مدة التكوين ايجابية.
- لاتوجد فروق ذات دلالة إحصائية تعزى لمتغير مؤسسة التخرج.

3 –أسباب إختيارالموضوع :

- حداثة الموضوع و أهميته في علم النفس المدرسي.
- الرغبة في معرفة طبيعة اتجاهات الأساتذة في المرحلة الإبتدائية نحو برامج التكوين.
- الرغبة الذاتية لدراسة هذا لكونه موضوع جديد.

4 –أهداف الدراسة :

- التعرف على طبيعة اتجاهات الأساتذة نحو برامج التكوين.
- التعرف على طبيعة اتجاهات الأساتذة نحو محتوى التكوين
- التعرف على طبيعة اتجاهات الأساتذة نحو مدة التكوين.
- محاولة معرفة ما إذا كانت هناك فروق في الاتجاهات حسب مؤسسة التخرج.

5 –أهمية الدراسة :

- تبرز الاهمية في هذا الموضوع أنه موضوع الساعة .
- إمكانية الإستفادة من الدراسة .
- معرفة التكوين و الجهات المستفيدة منه

6 – ضبط مصطلحات الدراسة:

1-6:الاتجاه:

هو ميل أساتذة اللغة الإنجليزية نحو عملية التكوين و الانطباع الذي يحملونه عنها، ويكون إما إيجابي أو سلبي.

2-6 : أستاذ اللغة الإنجليزية في التعليم الابتدائي:

هو مدرس اللغة الإنجليزية في المرحلة الابتدائية و المتخرج من المدارس العليا أو الجامعة .

3-6:برامج التكوين:

هو مجموع المقاييس التكوينية و المواضيع التي أقرتها وزارة التربية و التعليم الوطنية لتكوين أساتذة اللغة الإنجليزية في المرحلة الإبتدائية.

7 –الدراسات السابقة:

1 – 7 : دراسة د. فارس اسعادي (2017) بعنوان : " فعالية برامج التكوين المقدمة في المدارس العليا في تحقيق جودة المعلم " هدفت الدراسة الى معرفة الفروق في معايير جودة المعلم بين المعلمين خريجي المدارس العليا والمعلمين خريجي الجامعات ، حيث تم تطبيق مقياس معايير جودة المعلم المعد من طرف الباحث ، واعتمدت الدراسة على المنهج الوصفي السببي المقارن حيث تم تطبيق الداة على عينة من معلمي المرحلة الابتدائية من خريجي الجامعات و المدارس العليا للأساتذة ، و أدت النتائج المتحصل عليها أنها لا توجد فروق في مستوى جودة المعلم تعزى لطبيعة تكوين المعلم .

2 – 7 : دراسة نسرين نذير (2017) بعنوان : " رضا الأساتذة عن التكوين أثناء الخدمة و علاقته بالأداء البيداغوجي " ، هدفت هذه الدراسة الى معالجة مشكلة مستفحلة في المدارس الجزائرية و هي البحث عن علاقة مستوى رضا أساتذة التعليم الابتدائي عن التكوين الذي يقدم لهم أثناء الخدمة من طرف المشرف التربوي (المفتش) ، بمستوى أدائهم البيداغوجي، حيث تمثلت عينة الدراسة في 60 أستاذ التعليم الإبتدائي مهنم أساتذة جدد و مثبتين ، و تم تطبيق مقياس للرضا عن التكوين أثناء الخدمة ، أسفرت النتائج عن :

1.وجود علاقة بين مستوى رضا الأساتذة عن التكوين أثناء الخدمة ومستوى أدائهم البيداغوجي .

2.توجد فروق ذات دلالة احصائية في مستوى الأداء البيداغوجي للأساتذة الجدد و الأساتذة المثبتين .

3 – 7 :دراسة أحمد سعودي (2018) بعنوان : " إتجاهات أساتذة التعليم الابتدائي نحو العملية

التكوينية " ، هدفت الدراسة الكشف عن طبيعة إتجاهات أساتذة التعليم الابتدائي نحو العمليات التكوينية التي

خضعوا لها ، تم استخدام المنهج الويفي التحليلي ، بلغت عينة البحث 62 أستاذًا و أستاذة ، طبق عليها إستبيان و خلصت الدراسة إلى النتائج التالية :

- هناك اتجاهات إيجابية لأساتذة التعليم الابتدائي نحو العمليات التكوينية التي خضعوا لها من حيث: (الهدف، الزمن المخصص، طرائق التنفيذ، المحتويات، والمؤطرون) .

-هناك اتجاهات سلبية لأساتذة التعليم الابتدائي نحو العمليات التكوينية التي خضعوا لها من حيث الإمكانيات المادية و المصادر اللازمة للعمليات التكوينية .

7 – 4 : دراسة أ. شيخي عبد العزيز / أ.د الشايب محمد الساسي (2018) بعنوان : " واقع التكوين أثناء الخدمة من وجهة نظر أساتذة التعليم الابتدائي " هدفت الدراسة إلى الكشف عن وجهة نظر أساتذة التعليم الابتدائي حول التكوين أثناء الخدمة الذي استفادوا منه سابقا ، و علاقة ذلك بكل من الخبرة المهنية و المستوى الدراسي لهم ، اعتمد الباحث المنهج الوصفي، تم اختيار عينة مكونة من 218 أستاذ و أستاذة ، طبق عليهم إستبيان حول التكوين أثناء الخدمة ، و بينت نتائج الدراسة تقدير متوسط لمضمون التكوين أثناء الخدمة ، و عدم وجود إختلاف في تقدير أساتذة التعليم الابتدائي يعزى إلى الخبرة المهنية ، أو إختلاف المستوى الدراسي .

7- 5 : دراسة إبراهيم لهزيل (2021) بعنوان : " اتجاهات أساتذة التعليم الابتدائي حول مدى إستجابة التكوين أثناء الخدمة لمتطلبات الأداء لديهم " ، هدفت الدراسة إلى الكشف على اتجاهات أساتذة التعليم الابتدائي حول مدى إستجابة التكوين أثناء الخدمة لمتطلبات الأداء ، اعتمد الباحث المنهج المنتج الوصفي ، و لتحقيق أهداف الدراسة تم إختيار عينة مكونة من 605 استاذ ، طبق عليهم إستبيان و كانت نتائج الدراسة كالتالي :

- لا توجد فروق ذات دلالة إحصائية تعزى لمتغير الجنس .
- لا توجد فروق ذات دلالة إحصائية تعزى لمتغير الخبرة المهنية.
- مساهمة برامج التكوين أثناء الخدمة بشكل إيجابي في تحسين أداء الأساتذة من خلال مهارات الإتصال .

6 – 6 : دراسة إيمان جبار / فتيحة بن زروال (2022) بعنوان : " فعالية برامج التكوين أثناء الخدمة في تلبية الإحتياجات التكوينية لأساتذة المرحلة الإبتدائية من وجهة نظرهم " ، هدفت الدراسة إلى التعرف على مدى فعالية برامج التكوين أثناء الخدمة في تلبية الإحتياجات التكوينية لأساتذة المرحلة الإبتدائية من وجهة نظرهم ، اعتمدت الباحثين على المنهج الوصفي ، شملت عينة الدراسة 20 أستاذ طبق عليهم إستبيان و قد أسفرت النتائج أن برامج التكوين أثناء الخدمة فعالو في تلبية الإحتياجات التكوينية في مختلف المجالات

7 – 7 :دراسة قاسمي إكرام (2023) بعنوان : " اتجاهات أساتذة التعليم الابتدائي نحو إدراج اللغة الإنجليزية في مرحلة التعليم الابتدائي " ، هدفت الدراسة إلى معرفة اتجاهات أساتذة التعليم الابتدائي نحو إدراج اللغة الإنجليزية و كذا التعرف على الفروع في الإتجاهات لدى الأساتذة تبعا لمتغير الجنس و المستوى التعليمي و الخبرة المهنية ، تم إستخدام المنهج الوصفي ، تكونت عينة البحث من 60 أستاذ و أستاذة طبق عليهم إستبيان الإتجاهات ، حيث أظهرت النتائج أن اتجاهات الأساتذة نحو إدراج اللغة الإنجليزية ايجابية و كذلك وجود فروق في الإتجاهات نحو إدراج اللغة الإنجليزية تبعا لمتغيرالجنس في حين لم تظهر فروق ذات دلالة إحصائية في اتجاهات نحو إدراج اللغة الإنجليزية لمتغير المستوى التعليمي و الخبرة المهنية.

•التعقيب على الدراسات السابقة:

اتفقت مجمل الدراسات السابقة مع دراساتنا الحالية حول معرفة طبيعة اتجاهات اساتذة اللغة الانجليزية في المرحلة الابتدائية نحو برامج التكوين، كذلك من ناحية أهمية و اهدافه ، كما ساعتنا في أخذ بعض المعلومات و أخذ لمحة الموضوع بصفة عامة و بناء الاستبيان، أفادتنا أيضا في تحديد المنهج المناسب للدراسة.

الجانب النظري

الفصل الثاني: الاتجاهات

تمهيد :

ترجع عادة سلوك الفرد في تفاعله الاجتماعي خلال مختلف المواقف الاجتماعية إلى محددات السلوك ، حيث نجد ما يسمى بـ " الإتجاه " من أبرز المحددات لما يحدث من تأثير مباشر على السلوك .

و قد اعتبره علماء الدراسات السلوكية و النفسية من أهم مواضيع علم النفس الاجتماعي لما تسمح له الإتجاهات النفسية من إمكانية التنبؤ بالإستجابة و الجماعة بالنسبة لمختلف هذه المفاهيم رغم صفة الثبات النسبي التي تتصف بها .

و سنحاول في هذا الفصل للتطرق إلى مفهوم الإتجاه و ما يتعلق به في مختلف عناصر الفصل .

1 - مفهوم الإتجاه :

لغة : اتجه (اتجاها) ، قصد ، توجيه وجهة له .

واتجه له الرأي بسخ و أيضا اتجهت إليك ، أتجه أي توجهت .

و أيضا توجه إليه أي أقبل و قصد (أحمد ، 2009 ، ص 12)

اصطلاحا : هناك تعارف عديدة للإتجاه ، ولا يوجد تعريف واحد واحد محدد إلا أن أهم التعريف التي برزت هي :

تعريف جور دون ألبورت الذي يصف الإتجاه بأنه : " إحدى حالات التهيؤ و التأهب العقلي العصبي التي تنظمها الخبرة و ما يكاد يأبه الإتجاه حتى يمضي مؤثرات و موجهها لاستجابات الفرد للأشياء و المواقف المختلفة فهو بذلك ديناميكي عام " . (محمد عبد العزيز ، 2007 ، ص 9)

• يشير ألبورت في هذا التعريف إلى المكون السلوكي و ذلك من خلال استعداد الفرد و تأهبه لاصدار استجابات اكتسبها من خلال خبرات جربها من خلال مراحل حياته .

تعريف بوجار دوس : " هو ميل الفرد الذي سلوكه تجاه بعض عناصر البيئة أو بعيدا عنها في ذلك بالنعلير المرحلة و تبعا لقربه من هذه أو بعده عنها " . (أحمد ، 2009 ، ص 15)

• يتضح من خلال هذا التعريف أنه تم التركيز على الجانب الوجداني إذ يعمل هذا الأخير على توجيه سلوك الفرد متأثرا بالمعايير السائدة في المجتمع من خلال مدى إنجذابه أو نفورهم منها .

يعرفه يعبر كامل : " بأنه استعداد مكتسب بالعاطفة يحدد سلوم الفرد إزاء المواقف و الموضوعات أو الأشخاص التي يتعامل معها في البيئة المحيطة به أو ما يقبلها أو يرفضها " . (محمد عبد العزيز ، 2007 ، ص 12)

• في هذا التعريف إشارة إلى المكون الوجداني باعتبار الإتجاه استعداد مكتسب بالعاطفة و هو المسؤول عن تحديد سلوك الفرد تجاه الموضوعات و المواقف الحياتية و الأشخاص الذين يتعامل معهم في المحيط و يكون رد فعله إما القبول أو الرفض .

✓ ملخص التعريفات :

لقد تعددت و تباينت وجهات النظر حول تعرف الإتجاه و من خلال التعاريف السابقة الذكر تجد اتفاق مشترك يجمع بينها و ذلك يتمثل في كون الإتجاه هو ميل او استعداد للاستجابة ، إلا أن الإختلاف يكمن في إعطاء تسمية لهذا الميل او الإستعداد .

كما أنه تم إعطاء بعد آخر للإتجاه و ذلك باعتبار تكوين افتراضي لا يلاحظ مباشرة ولا يشير إلى فعل معين بل هو تجريد لمجموعة من الأفعال و الاستجابات التي ترتبط فيها بينها .

2 – بعض المفاهيم المتصلة بمصطلح الإتجاه:

2 – 1 : الإتجاه والرأي :

الرأي هو : " تنظيم خاص للخبرة المعرفية الإدراكية فقط سواء كانت في هذه الخبرة منقولة أو مباشرة ، وواضح من هذا الرأي يحبو من المكان العاطفية أو الإنفعالي الذي يميز الإتجاه النفسي و يعطيه خصائصه الأخرى .

فالرأي هو : " وسيلة التعبير اللفظي في الإتجاه و بالمقارنة فإن الرأي هو الوحدة البسيطة و الإتجاه هو الوحدة الأكثر تركيباً " . (إبراهيم ، 2016 ، ص 83)

2 – 2 : الإتجاه والقيمة :

يختلف الإتجاه عن القيمة والتي هي أكثر اتساعاً و أثر تجريداً ف، فالقيم بنقصها شيئاً محدد تتصل عليه وهذا هو جوهر الاتجاه ، أي ارتباطه بموضوع محدد فالخدمة الإجتماعية أو الخبرة و الجمال كلها قيم للفرد تعمل كمستويات مجردة الاتجاه و القرار والتي طريقها ينمي الفرد ، فالاتجاه الفرد نحو مبنى ضخم جميل قد يتأثر بالدرجة التي توجد بها قيمة الجمال عند هذا أفراد فإذا كان الجمال قيمة قوية كان صعود عشرة دراجات للسلم في مدخل هذا المبنى لا يؤقر في اتجاهه الايجابي نحو هذا المبنى . (الطواب ، 2007 ، ص 210/209)

2 – 3 : الاتجاه والسمة:

السمة " هي صفة أو خاصية للسلوك تتصف يقدر من الإستقرار و يمكن ملاحظتها و قياسها و تحتوي الشخصية على أنواع عديدة من السمات ، و أشار جيلفورد إلى أن الاتجاهات نوع من هذه السنوات المتعلقة بالموضوعات أو المسائل الاجتماعية " . (إبراهيم ، 2016 ، ص 86)

✓ فالالاتجاه يختلف عن القيمة و عن السمة و عن الرأي .

3 – خصائص الإتجاهات :

تتميز الاتجاهات بعدة من أهمها :

- الإتجاهات مكتسبة متعلقة وهي قابلة للتعديل و التطوير .
- تتمتع الإتجاهات بخاصية الثبات و الإستقرار النسبي .
- الإتجاهات متدرجة من الإيجابية الشديدة إلى السالبة الشديدة .

- تتعدد الإتجاهات و تتنوع ، وذلك بحسب المتغيرات المرتبطة بها .
- لها ثلاثة مكونات أساسية : سلوك ، معرفة و عاطفة .
- قابلة القياس و التقويم .
- قد تكون في أحيان معينة متناقضة بين اتجاهات الشخص المتكونة من خبراته الخاصة و بين الاتجاهات التي يجب أن يمثّلها تبعاً لثقافة مجتمعه و قيمه و عاداته و قوانينه .
- توجيه سلوك الافراد و الجماعات في أحيان كثيرة .
- ترتبط الاتجاهات بثقافة المجتمع و قيمه و عاداته و تختلف من بيئة اجتماعية إلى أخرى . (حسين صديق ، 2012 ، ص 307)
- ✓ إذن فالإتجاه يتميز عن غيره من المفاهيم بمجموعة من الخصائص ، منها كونه لا يولد مع الإنسان بل يكتسب من خلال تفاعله مع بيئته الإجتماعية ، كما أنه يتميز بالثبات النسبي فهو قابل التغيير .

4 – طرق التعبير عن الإتجاهات:

4 – 1 : طرق لفظية :

و ينقسم الإنجاه اللفظي إلى نوعين :

4 – 1 – 1 : الإتجاه اللفظي التلقائي :

حينما يعبر الفرد عن اتجاهه بصراحة أو فهمنا حديثه أو في جلسة من الجلسات مع أصدقائه أو رفقائه أو زملائه في العمل دون أن يسأله عن ذلك .

4 – 1 – 2 : الإتجاه اللفظي المستشار:

و يتضح ذلك حينما يعبر الفرد عن اتجاهه إزاء موضوع ما يتجه لسؤال يوجه إليه .

4 – 2 : طرق عملية :

و ذلك حينما يعبر الفرد عن اتجاهه بشكل عملي في سلوكه في مرحلة الطفولة و الشخصية بدورها تاضمن الإتجاهات التي يحملها الفرد . إن الإتجاهات هي المحصلة الناتجة عن علاقة الفرد بالأفراد الآخرين المحيطين به و المثبرات التي يتعرض لها من خلال مواقفه الشخصية وما يترتب على تلك المثبرات من استجابات متنوعة و مختلفة تصدر منه . (سواء حسين ، 2010 ، ص 34/33)

✓ للإتجاه طرق تعبير أساسية تتحكم في تكوينه و رأس هذه العناصر طرق لفظية والتي تتمثل في الإتجاه اللفظي التلقائي و الإتجاه اللفظي المستشار و طريقة عملية تتمثل في الإتجاه العملي في سلوكه و مرحلة طفولته.

5 – مكونات الإتجاه:

ينطوي الإتجاه على ثلاثة مكونات أساسية هي :

5 – 1 : المكون الإنفعالي :

يعتبر المكون الإنفعالي الصفة المميزة له والتي تفرق بينه و بين الرأي . فشحنة الإنفعال المصاحبة للإتجاه هي ذلك اللون الذي بناء على عمقه و درجة كثافته ، يتميز الإتجاه القوي عن الإتجاه الضعيف كما يتميز الإتجاه عموما عن المفاهيم الأخرى مثل الرأي و الرأي العام و العقيدة و الميل والإهتمام .

5 – 2 : المكون المعرفي :

عبارة عن مجموعة الخبرات و المعارف و المعلومات التي توصل بموضوع الإتجاه والتي آلت إلى الفرد عن طريق النقل أو التلقين أو عن طريق الممارسة المباشرة.

كما يضاف إلى ذلك رصيد المعتقدات و التوقعات و عليه فإن قنوات التواصل الثقافية و الحضارية تكون مصدرا رئيسيا في تحديد هذا المكون المعرفي. إذا إنها تقوم بنقل الخبرات من جماعة لجماعة و من جيل لآخر .

5 – 3 : المكون السلوكي :

مجموع التعبيرات و الإستجابات الواضحة التي يقدها الفرد في موقف ما نحو مثير معين و من الترتيب المنطقي بأن سلوك معين تعبيرا عن إدراكه لشيء ما و معرفته و معلوماته عن هذا الشيء وعاطفته وانفعاله نحو هذا الشيء ، و لذلك فإن المكون السلوكي هو نهاية المطاف للإتجاه النفسي . (إكرام ، 2023 ، ص 493/494)

✓ من خلال ما سبق ذكره نستنتج أن للإتجاه ثلاث مكونات أساسية لا يكتمل إلا باجتماعها ، وهي على التوالي : المكون المعرفي والذي يتمثل في مختلف المعلومات و المعارف و المعتقدات و المفاهيم التي يمتلكها الفرد حول موضوع الإتجاه ، يليه المكون الوجداني والذي يعتبر الأكثر تأثيرا و ذلك لما يحمله من مشاعر و عواطف التي تظهر في شكل قبول أو نفور من موضوع الإتجاه ، أخيرا المكون السلوكي وهو مختلف التصرفات و السلوكات التي يصدرها الفرد و تظهر لنا إجرائيا .

6 – أنواع الإتجاهات:

تصنف الإتجاهات النفسية إلى الأنواع التالية :

6 – 1 : الإتجاهات الجماعية والفردية:

• الإتجاهات الجماعية :

وهي الاتجاهات التي يشترك فيها عدد كبير من أفراد المجتمع مثل إعجاب الناس بالبطولة أو إعجاب الشعب بقائده أو زعيمه .

• الاتجاهات الفردية:

هي الاتجاهات التي تميز فردا عن آخر ، مثل إعجاب فرد بزميل له أو إعجاب شخص بشيء معين.

6 – 2 : الاتجاهات الشعورية واللاشعورية :

• الإتجاه الشعوري :

هو الذي يظهره الفرد دون خرج أو تحفظ ، وهذا الإتجاه غالبا ما يكون متفقا مع معايير الجماعة و قيمها الأخلاقية .

• الإتجاه اللاشعورية :

هو الإتجاه الذي يخفيه الفرد ولا يفصح عنه و غالبا لا يتفق هذا الإتجاه مع معايير الجماعة و فيها . (سناء ، 2010 ، ص 23)

6 – 3 : الإتجاهات الموحبة والسالبة :

• الاتجاهات الموحبة :

هي الاتجاهات التي تقوم على تأييد الفرد و مواقفه .

• الاتجاهات السالبة :

هي الاتجاهات التي تقوم على معارضة الفرد و عدم موافقته .

6 – 4 : الاتجاهات القوية والاتجاهات الضعيفة :

• الاتجاهات القوية :

يبدو الاتجاه القوي من موقف الفرد من هدف الاتجاه موقفا حادا لا رفق فيه ولا هوادة ، فالذي يرى المنكر فيغضب و يثور و يحاول تحطيمه إنما يفعل ذلك لأن إتجاهها قويا حادا يسيكر على نفسه .

• الاتجاهات الضعيفة :

هذا النوع من الاتجاه يتمثل في الذي يقف من هدف الاتجاه موقفا ضعيفا رخوا هائفا مستسلما من الاتجاه ، فهو يفعل ذلك لانه لا يشعر بشدة الإتجاه كما يشعر بها الفرد في الاتجاه القوي . (حسين ، 2012 ، ص 404)
 ✓ إذا للإتجاه أنواع عديدة و مختلفة حيث تصنف على أساس الأفراد (فردى/جماعى)، على أساس الشعور (شعورية/لاشعورية) ، على أساس الهدف (موجب/سالب) ، و على أساس القوة (قوى/ضعيف) .

7 – مراحل تكوين الإتجاه:

يمر تكوين الإتجاه بثلاثة مراحل أساسية هي :

7 – 1 : المرحلة الإدراكية أو المعرفة :

يكون الإتجاه في هذه المرحلة ظاهرة إدراكية أو معرفية تاضمن تعرف الفرد بصورة مباشرة على بعض عناصر البيئة الطبيعية و البيئة الإجتماعية التي تكون من طبيعة المحتوى العام لطبيعة المجتمع الذي نعيش فيه ، و هكذا قد يتبلور الإتجاه في نشأته حول أشياء مادبة كالدار الهادئة و المقعد المريح ، و حول نوع خاص من الأفراد كالإخوة و الأصدقاء و حول نوع محدد من الجماعات كالأسرة و جماعة النادي حول بعض القيم الإجتماعية كالنخوة و الشرف و التضحية . (أحمد ، 1999 ، ص 196)

7 – 2 : مرحلة نمو الميل نحو شيء معين :

تتميز هذه المرحلة بميل الفرد نحو شيء معين ، مثلا أن أي طعام قد يرضي الحانغ و لكن الفرد يميل إلى بعض أصناف خاصة من الطعام ، وقد يميل إلى تناول طعامه على شاطئ البحر و بمعنى أدق هذه المرحلة من نشوء الإتجاه تستند إلى خليط من المنطق الموضوعي و الإحساسات الذاتية . (محمد عبد العزيز ، 2007 ، ص 440)

7 – 3 : مرحلة الثبوت و الإستقرار :

إن الثبوت و الميل على إختلاف أنواعه و درجاته يستقر و يثبت على شيء ما عندما يتطور إلى إتجاه نفسي . (أحمد ، 1999 ، ص 200)

✓ بما أن الإتجاه مكتسب فإنه يتكون بطريقة تدريجية مرورا بثلاثة مراحل وهي المرحلة الإدراكية أو المعرفية والتي يقونم فيها الفرد بالتعرف على عناصر بيئته الخارجية و الإجتماعية ، أين يتلقى مختلف المعلومات . أما المرحلة الثانية فإن الفرد يميل إلى شيء معين في بيئته أكثر من الأشياء الأخرى الموجودة فيها و هنا تتدخل العاطفة أكثر في الإختيار ليصل فينا بعد إلى مرحلة الثبات و الإستقرار و التي تعتبر آخر مراحل تكوين الإتجاه

8 – عوامل تكوين الإتجاه :

هناك عدة عوامل يشترط توافرها لتكوين الإتجاهات النفسية الإجتماعية ، تذكر منها :

8 – 1 : تعميم الخبرات :

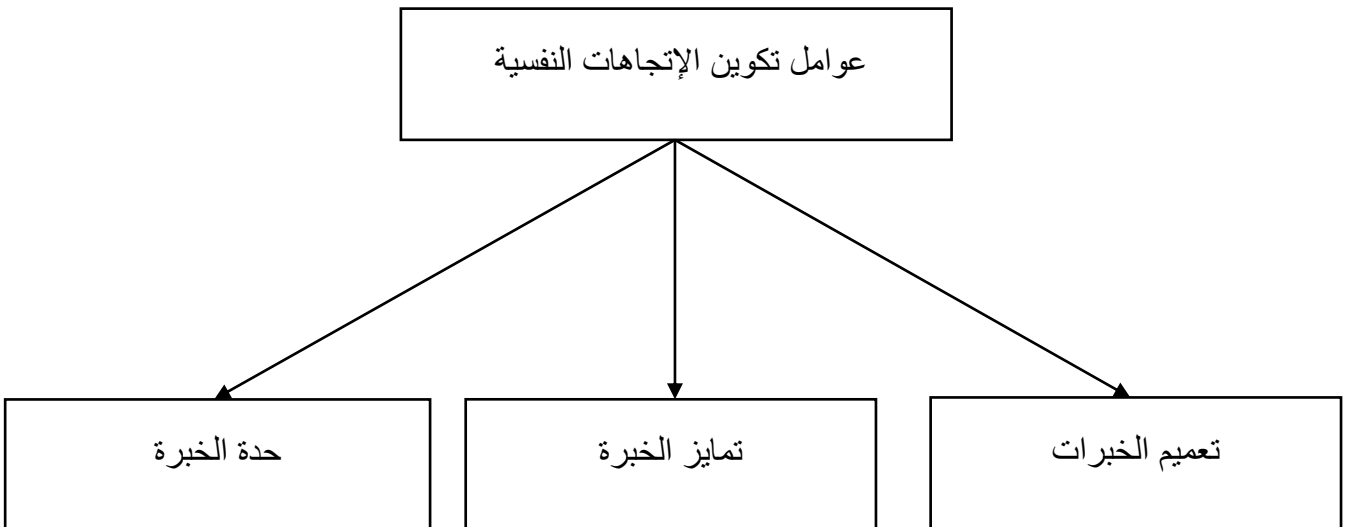
يعتبر أكثر العوامل شيوعا في تكوين الإتجاهات النفسية الذي يكون الإنسان من خلاله إتجاهاته و آرائه على ربطها بالحياة الحاضرة ، فالطفل مثلا يدرّب منذ صغره على الصدق و عدم الكذب أو عدم أخذ شيء ليس له أو إحترام الأكبر منه عمرا ، و الطفل ينفذ إرادة والديه في هذه النواحي دون أن يكون لديه فكرة عن أسباب ذلك و دون أن يعلم إذا خالف ذلك يعتبر خائنا الأعمال الأخرى التي يوسف فاعلمها بالخيانة ، و حينما يتكون لديه هذا المبدأ يستطيع أن يعممه في حياته الخاصة و العامة . (إكرام، 2023، ص 260)

8 – 2 : تمايز الخبرة :

إن إختلاف وحدة الخبرة و تمايزها عن غيرها يبرزها و يؤكدّها عند التكرار لترتبط بالوحدات المشابهة فيكون الإتجاه النفسي ، و تعني بذلك أنه يجب أن تكون الخبرة التي يمارسها الفرد محدد الأبعاد واضحة في محتوى تصويره إدراكه حتى يربطها بمثلها فينا سبق أو فينا سيجد من تفاعله مع عناصر بيئته الإجتماعية.

8 – 3: وحدة الخبرة:

لاشك أن الخبرة التي يصبحها إنفعال حاد تساعد على تكوين الإتجاه أكثر من الخبرة التي يصبحها مثل هذاك الإنفعال ، فالإنفعال الحاد يعيق الخبرة و يجعلها أثرا في نفس الفرد و أكثر إرتباطا بنزوعه و سلوكه في المواقف الإجتماعية المرتبطة بمحتوى هذه الخبرة و بهذا تتكون العاطفة عند الفرد و تصبح ذات تأثير على أحكامه و معاييرهِ . (عبد اللطيف محمد، 1994، ص 49/48)



الشكل (1) : يوضح عوامل تكوين الاتجاهات النفسية

✓ للإلتجاه عوامل أساسية تتحكم في تكوينه وعلى رأس هذه العناصر تكرر الخبرة والتي تساعد في تكوين الإلتجاه من خلال التعرض للمثير لأكثر من مرة ، وبالتالي نكون اتجاه نحوه إما بالملل أو بالإيجاب . كما أن لتمييز الخبرة أثر في تكوين الإلتجاه خاصة إذا كانت الخبرات متفردة و مميزة عن غيرها ، وأخيرا نجد تعميم الإلتجاه حيث أن الفرد يعمم إلتجاهه على المواقف الخاصة بموضوع الإلتجاه .

8 - وظائف الإلتجاهات :

تقوم الاتجاهات بوظائف متعددة في حياة الفرد حيث تساعده على التكيف في مجتمعه بعاداته و أعرافه و نظمه وضمن مؤسساته ،وتقدم له فرص التعبير عن ذاته و تحديد هويته في إطار العلاقات و التفاعلات الإجتماعية المتنوعة ، كما أنها تساعد الفرد على إتخاذ القرارات في المواقف التي يتعرض لها ومن ثم فهي تنظم سلوكه و معرفته وانفعالاته ضمن مجتمعه ، ومن أهم هذه الوظائف ما يلي :

- ينظم الإلتجاه طريق السلوك و يفسره .
- ينظم الإلتجاه العمليات الدافعية و الإدراكية و المعرفية عن بعض النواحي الموجودة في المجال الذي يعيش فيه الفرد .
- تنعكس الإلتجاهات في سلوك الفرد وفي أقواله و تفاعله مع الآخرين ضمن مجتمعه .
- تيسر له القدرة على اتخاذ القرارات في المواقف الإجتماعية و النفسية المتنوعة .
- توضح الإلتجاهات العلاقة بين الفرد و بيئته الإجتماعية.
- يحدد الإلتجاه سلوك الأفراد و الجماعات بشكل شبه ثابت .
- يجعل الإلتجاه الفرد يفكر و يناقش و يدرك موضوعات و مشكلات و معتقدات مجتمعه.

وهذه الوظائف ليس مستقلا بعضها عن بعضها الآخر ، بل هي متداخلة متناغمة في غالب الأحيان . (حسين ، 2012 ، ص 308/309)

✓ يتميز الإلتجاه بالعديد من الوظائف التي تساعدنا في تنظيم و ترتيب أفكارنا و معلوماتنا عن الموضوعات المختلفة ، بالإضافة إلى كونه له وظيفة الدفاع عن الذات وذلك يساعد بتبنيه اتجاهات معينة و ثابتة يساعد على مواجهة ضغوطات الحياة كما يساعد الحفاظ على القيمة و المبادئ و التأقلم مع المجتمع الذي نعيش فيه و إشباع الحاجات النفسية و الإجتماعية.

10 - قياس الإلتجاهات النفسية:

قياس الإلتجاهات عملية جد مهمة إذ من خلالها يمكن التعرف على ميولات الأفراد و استعداداتهم التي تمهد للقيام بسلوك معين وكذا إمكانية التنبؤ بهذا الأخير و تبريره حيث توضح مدى تقبل الناس لموضوع معين أو رفضهم له ،

وبالتالي يهتم المسؤولون و المهتمون بهذا الموضوع لاتخاذ الإجراءات الممكنة وهناك العديد من الطرق التي تقاس بها الإتجاهات النفسية ومتا المباشرة وغير المباشرة و سيتم التطرق إليها فيما يلي :

10 - 1 : الطرق المباشرة لقياس الإتجاهات (مقاييس التقدير الذاتي)

- طريقة بوجاردوس :

رغم أن محاولة قياس الإتجاهات قد بدأت منذ قرابة مئة عام و منذ بدء التجريب في علم النفس على يد " فونت " عام 1979 ، إلا أن القياس الكمي الدقيق لها لم يبدأ إلا خلال العشرينات من القرن العشرين ، حيث قدم " بوجاردوس " سنة 1925 أول قياس لقياس المسافة الإجتماعية الذي هدف إلى قياس إتجاهات أفراد المجتمع وقد تضمن المقياس سبعة مواقف تعبر عن درجات مختلفة من تقبل أو رفض هؤلاء الوافدين بحيث تعبر أول عبارة عن أقصى درجات التقبل (اتجاه ايجابي قوي) ، بينما تمثل العبارات الخمس الأخرى درجات تتناقض تدريجيا من حيث التقبل و تعبر في ذات الوقت عن زيادة الرفض أي أن هناك مسابقات متساوية بين العبارات ، وهنا يمكن وضع العبارة أمام فئة الناس ، يراد قياس الإتجاه نحوها و تعد بمثابة مسطرة متدرجة لقياس الإتجاهات كميا حول الموضوع.

(سناء ، 2010 ، ص 333)

- طريقة ليكرت :

إتخذ ليكرت 1933 أسلوب أسهل من سابقة في وضع مقياس للإتجاهات يتضمن وضع مجموعة من العبارات تمثل وجهات نظر حول موضوع معين ، ثم يطلب من الأفراد تحديد درجة موافقتهم أو معارضتهم لكل عبارة ، وذلك على التدرج من 3 أو 5 أو 7 نقاط .

تمثل الأولى أقصى درجات الموافقة و تعطى أعلى درجة بينما تمثل الأخيرة أقصى درجات المعارضة و تعطى أقل درجة ، أما النقطة الوسيطة الثانية في المقياس الثلاثي ، و الثالثة في المقياس الخماسي والرابعة في المقياس عليه ، ثم يطلب من المفحوص وضع علامة (x) أمام كل عبارة تختدرجة موافقته أو معارضته لها ، ثم تجمع درجات الفرد لمختلف العبارات ، الدرجة الكلية لإتجاهه نحو هذا الموضوع وكما هو ملاحظ فهي طريقة سهلة و أكثر دقة في قياس الإتجاهات لذلك يشيع إستخدامها حتى الآن . (حسين ، 2012 ، ص 312)

- طريقة أوسجود و آخرون لتمييز المعاني :

اهتم أوسجود 1965 بدراسة دلالات معاني الأشياء بالنسبة الفرد و رأى أن لكل شيء صنفين من المعاني يختص بإدراك الفرد للمظهر الخارجي المادي لهذا الشيء ، فيعبر عن المعنى الجوهرية الذي يشير إلى مفهوم الفرد عن الشيء و يتضمن مدى إنفعاله به أي يعبر عن " المعنى الإنفعالي " الشيء بالنسبة للفرد . وقد استخدم هذا التحليل في قياس الإتجاهات على أساس الدلالة النفسية لها عند الفرد ، و بالتالي يتم تقديم بعض الموضوعات للفرد و يطلب منه

تحديد موقفه منها على مقياس من سبع درجات ،يمثل قطبها الأيمن أعلى درجة من الصفات المرغوبة بينما يمثل الطرف الأيسر أعلى درجة بين الصفتين لتحديد هذا الموقف ومن ثم يتم التعبير عنها كمياً . (عبد اللطيف محمد ، 1994، ص 426)

• ملخص الفصل

وخلص القول أن الإتجاهات النفسية تمثل نظاما متطورا للمعتقدات و المشاعر و الميول السلوكية ، تنمو في الفرد باستمرار نموه و تطورهم .

والإتجاهات دائما تكون تحتها شيء محدد أو موضوع معين ، و تمثل تفاعلا و تشابكا بين العناصر البيئية المختلفة ولا يستطيع الفرد أن يكون و ينشئ اتجاه عن شيء معين إلا إذا كان في محيط إدراكه ؛ أي أن الفرد لا يستطيع تكوين إتجاهات حيال أشياء لا يعرفها أو حيال أشخاص لا يتفاعل معهم ، فالإتجاه عبارة عن وجهة ندير يكونها الفرد في محاولته للتأقلم مع البيئة المحيطة به.

الفصل الثالث

أستاذ اللغة الإنجليزية في المرحلة الابتدائية

الفصل الثالث : أستاذ اللغة الإنجليزية في المرحلة الابتدائية

تمهيد:

يحتل الأستاذ مكانة هامة في المجتمع و بالخصوص في إعداد جيل يحمل قيم و أسس و مبادئ مجتمعه، و ذلك لكونه المساهم في التربية و التعليم في المرحلة الابتدائية كما يعمل جاهدا على ضرورة مساندة المنهج وفقا للفئة المعنية (فئة الأطفال المتمدرسين) و الاخذ بعين الاعتبار مراحل النمو المختلفة من حالة لآخرى ، و نظرا للتطورات التي جرت على مستوى مناهج الجيل الثاني سنة 2023/2022 و هو إدراج اللغة الإنجليزية ، و في هذا الفصل سنتطرق إلى دور المعلم/الأستاذ و أهميته و الخصائص التي يجب ان تكون في المعلم الناجح و سنحاول ايضا التطرق الى اللغة الإنجليزية و أهميتها و اسس و معايير تدريسها في المرحلة الابتدائية و ذكر بعض المعوقات و العراقيل التي قد يواجهها المعلم و التلميذ.

الفصل الثالث : أستاذ اللغة الإنجليزية في المرحلة الابتدائية

أولا – أستاذ التعليم الابتدائي :

1 - مفهوم المعلم :

• تعريف عبد الغني محمود: " إن المعلم بطبعه قيادة فكرية ، فهو بحكم عمله و مهنته و تخصصه و اتصالاته وعلاقاته قائد بالطبيعة أو مستعد للقيادة بالطبيعة ، لأن رسالته لا تقف عند حد العلم و تعليمه ، و إنما هي تتعداهما إلى غيرهما ، كالقيادة ". (عفاف ، 2015 ، ص 24)

• تعريف أستاذ التعليم الابتدائي : " يعد أستاذ التعليم الابتدائي محور العملية التربوية ، وحجر الأساس فيها بكل مراحلها ، فالعملية التربوية لا تحمد عقباه ولا تؤتى ثمارها ما لم يكن أستاذ التعليم الابتدائي كيانا أصيلا علميا خلقيا و سلوكيا ". (شريف ، 2023 ، ص 18)

2 - خصائص المعلم :

للمعلم خصائص و سمات يتحلى بها لكي يستطيع القيام بدوره و تحقيق النجاح في مهنته والتي سنتطرق لها فيما يلي :

- ذو شخصية قوية .
- حازم ، متعاون و إجتماعي .
- متسامح يقدر ظروف الآخرين و دوافعهم ، ديمقراطي .
- واسع الأفق يهتم بالقراءة ، لديه ثقافة عالية .
- يعني ظروف مجتمعه و مشكلاته .
- يشارك في الخدمة الإجتماعية .
- يحب العمل مع المتعلمين .
- متمكن من مادة تخصصه .
- لديه القدرة على التدريس وحسن العرض و توصيل المعلومة .
- يتميز بالطلاقة اللفظية السليمة الواضحة .
- له علاقات جيدة مع الزملاء و الرؤساء و المتعلمين .
- الحلم و سعة الصدر .
- قادر على التكيف .
- مرن متطور و مطور .
- قائد ، خالي من المشكلات .
- صبور مخلص في عمله جادا فيه و محبا له .
- يحترم دين و يعمل به . (مجلة كلية التربية ، 2015 ، ص 708)

3- كفايات / مهارات المعلم الناجح :

لكي يكون المعلم ناجح في مهنته يجب أن يتوفر لديه ما يلي :

- المعارف و المهارات المهنية و الكفاءة التربوية .
- المعرفة التخصصية و الكفاءة العلمية .
- الثقافة العامة .
- الكفاءة الإتصالية .
- الرغبة في التعليم .

أ – المعارف و المهارات المهنية و الكفاءة التربوية:

أي أن يتمتع المعلم بفهم كامل الأسس النفسية للتعليم و تشمل نظريات التعلم المختلفة ، الخصائص النفسية و العقلية للتلميذ في المرحلة التي يقوم بالتدريس فيها ، و يتعامل مع تلاميذه على أساس هذه المعرفة .
و أن يلم بطرائق ووسائل التدريس ، و أن يكون لديه إلمام بالمشاكل التربوية الموجودة في مجتمعه .

ب – المعرفة التخصصية و الكفاءة العلمية :

المعرفة أهمية خاصة للمعلم في عمله ، لذا على المعلم أن يمتلك قدرا من المعرفة في مجال تخصصه ، و أن يلم بالفروع المختلفة في مجال تخصصه .

ج – الثقافة العامة:

يجب على المعلم أن يلم ببعض المعلومات العامة من خارج نطاق تخصصه الأكاديمي ، فالمعلم المثقف هو ذلك الشخص الذي يمتلك من المهارات و القدرات ما يمكنه من الحصول على أية معلومة يحتاج إليها في أقل وقت و بأيسر جهد .

د – الكفاءة الإتصالية :

مع إلمام المعلم بمادته العلمية ، و بالطرق التربوية مع تلاميذه ، لا بد له من معرفة طرق ووسائل الإتصال التي عن طريقها يتمكن من إيصال ما لديه من معلومات و أفكار و مهارات .

فيجب أن تكون لغة المعلم سليمة و مفهومة و واضحة لدى التلاميذ و تتناسب مع مستواهم العقلي ، و أن تكون لديه القدرة على إعادة عرض المعنى بأساليب متنوعة ، مع القدرة على ضرب الأمثال لتقريب المعاني .

هـ – الرغبة في التعليم :

من أهم عوامل نجاح المعلم رغبته في التدريس ، فإذا لم يكن المعلم مدفوعا يحب التعليم و لديه رغبة في أداء عمله فلن يتحمس لمهنته ولن ينجح فيها . (فاديا ، ص 144/145)

الفصل الثالث : أستاذ اللغة الإنجليزية في المرحلة الابتدائية

4 - أهمية المعلم :

تعتبر مهمة التعليم من المهن الأساسية في المجتمع ، و يعد المعلم أحد العوامل الأولية و الحاسمة في العملية التعليمية تخطيطا و إجراء و إنتاجا ، لذا ستقوم بذكر أهمية المعلم في النقاط التالية :

- عصب العملية التربوية و حجر الزاوية فيها و محورها الأساسي .
 - العنصر الفاعل في أي عملية تربوية.
 - المهم هو الذي يقوم بالتخطيط للدرس و يبعث النشاط في التعليم .
 - نتوقف عليه نجاح عملية التربية في بلوغ غاياتها و تحقيق دورها في تطور الحياة .
 - يعتبر المعلم من الفاعلين الأساسيين من أجل تحقيق أهداف التعليم و ترجمتها إلى واقع ملموس .
 - يعمل على تنمية القدرات و المهارات عند التلاميذ عن طريق تنظيم العملية التعليمية و ضبطها .
 - إستعمال تقنيات التعليم و وسائله .
 - معرفة حاجات التلاميذ و طرائق تفكيرهم و نعلمهم .
 - يساهم في تطوير المجتمع و تقدمه عن طريق تربية النشء تربية صحيحة ، و تسليح التلاميذ بطرق التعلم الذاتي
 - غرس قيم للعمل الجماعي في نفسو التلاميذ و تعويدهم على ممارسة الحياة الديمقراطية في حياتهم اليومية .
- (عفاف ، 2015 ، ص 29/28/27)

5 - دور المعلم / المعلمة في عملية التعلم :

يعتبر دور المعلم من أبرز الأدوار في عملية التعلم و التعليم من أهم ما يلي :

- القدرة على فهم أهداف التربية و معناها .
- تقديم المادة الدراسية للتلاميذ بطريقة تتفق مع استعداداتهم و قدراتهم حتى يفيد كل منهم من عملية التعلم بالقدر الذي تؤهله له الإستعدادات .
- القدرة على معرفة مستويات النضوج العقلي و الإجتماعي للتلاميذ في كل مرحلة ، و تكييف طريقته لتتفق مع هذه للمستويات .
- أن يكون قادرة على فهم ديناميكية مجتمع الفصل الواحد و مجتمع المدرسة .
- القدرة على معاملة كل تلميذ على أنه وحدة فريدة دون أن يجد في ذلك عبثا أو مضايقة .
- القدرة و استيعاب ودافع السلوك المعقدة .
- معرفة أن التعلم عملية تدريجية و أن التقدم فيه يحتاج إلى وقت .
- القدرة على تقويم التلاميذ تقويما صحيحة بعيدا عن التحيز لبعضهم دون الآخر .
- أن يكون أمينا على ما يعرف عن تلاميذه من معلومات و أخبار تخصصهم و عائلاتهم حتى يكون موضع ثقتهم و نحت أسرارهم . (وليد ، 2014 ، ص 75/76/77)

الفصل الثالث : أستاذ اللغة الإنجليزية في المرحلة الابتدائية

6 - أهم العقبات التي تواجه المعلم في مسار التطورات الحاصلة :

نظرا لتطور المجتمع و خاصة التقدم العلمي و التقني مما أدى إلى إعادة التفكير في أهداف التعليم و مهام المعلم ، هذا الذي الذي خلق عقبات واجهت مهمة التعليم و المعلم و هذا ما سيتم ذكره :

- جسامة المهام و الواجبات المناطة بالمعلم و عدم توافر الوقت لآدائها ، و لكثرة نصابه المدرسي و بعض المهام الأخرى كالتصحيح و إعادة الإختبارات و الأنشطة المراقبة و المناوبة و حضور الإجتماعات .
- عدم تأهيل المعلم و تطويره بإشراف و متابعة وزارة التربية و التعليم و إدارة التعليم بالمدرسة ، فإذا لم يتطور فسيقف جامدا في مكانه غير مستفيد من عصر التكنولوجيا و تفكر المعرفة بفروعها المختلفة .
- قد تنتج بعض المشاكل و المعوقين الأخرى من خلال المجتمع المدرسي من تلاميذ أو أولياء الأمور أو زملاء أو الإدارة المدرسية أو العاملين في البيئة المدرسية أو المناهج .
- قد تفرض على المعلم بعض الأمور كمناهج جديدة و تغير في أساليب التدريس و استراتيجيات مفاجئة من دون تدريبه و تأهيله لها . (عفاف ، 2015 ، ص 72/73/74)

ثانيا : اللغة الإنجليزية:

1 - مفهوم اللغة الإنجليزية :

- تعتبر لغة رسمية ثالثة إلى جانب اللغة العربية و الفرنسية في مناهج الثاني والتي تم إدراجها في السنة الدراسية (2023/2022) السنة الثالثة إبتدائي ، كما أنها تمثل لغة العصر الحديث وهي اللغة الأولى المنتشرة في العالم .
- هي لغة جرمانية نشأت في إنجلترا و هي ثالث أكثر اللغات الأم إنتشارا في العالم (402 مليون نسمة حسب إعداد 2002) ، بالإضافة إلى انتشارها الكبير . في العالم بسبب التأثيرات العسكرية و الإقتصادية و الثقافية و العلمية و السياسية للإمبراطورية البريطانية و من بعدها الولايات المتحدة الأمريكية . (كحول شفيقة ، 2012 ، ص 132/131)

2 - أهمية تدريس اللغة الإنجليزية :

- إكتساب الحد الأدنى من الكلمات و المفردات نظرا لأهمية الرصيد اللغوي في تعلم اللغة .
- إتباع نظريات التعلم الحديثة التي تركز على أن الطالب/التلميذ هو محور العملية التعليمية التعلمية و ليس عبارة عن مستمع سلبي ، لأن التعلم يركز على المتعلم بشكل أساسي .
- تشجيع الطلبة للأنشطة المدرسية المتنوعة مثل الإذاعة و النشرات .
- تشجيع الطلبة على الإستخدام العفوي التلقائي للغة الإنجليزية و استخدامه في سياق حقيقي .
- إستخدام الطلبة البريد الإلكتروني ووسائل العصر التعليمية و التكنولوجيا مثل شبكة الإنترنت . (إكرام ، 2023 ، ص 494)

الفصل الثالث : أستاذ اللغة الإنجليزية في المرحلة الابتدائية

- بالإضافة إلى أنها لغة العلوم والتكنولوجيا و البحث العلمي.
- لغة الإقتصاد و التجارة الإلكترونية و الطيران .
- لغة الكمبيوتر و الدراسة في الجامعات و المعاهد .
- لغة السباحة و السفر . (كحول شفيقة، 2012، ص 132)

3 - مبادئ أساسية في تدريس اللغة الإنجليزية:

- التنوع في طرق التدريس و استخدام الوسائل المختلفة .
- استخدام إستراتيجيات التدريس الفعالة: التعلم عن طريق اللعب، تبادل الادوار، التعلم التعاوني (الثنائي/ الجماعي).
- مراعاة الفروق الفردية في طرح الأسئلة للتشجيع على المشاركة في جميع المستويات.
- أن تكون نسبة تحدث المعلم إلى الطالب 25% و إعطاء الفرصة 75% لمشاركة الطلبة و الطالبات لممارسة اللغة داخل الفصل .
- التشجيع اللفظي و المعنوي جدا مهم و أن يضيفي إلى الحصص جو المرح الذي يشجع الجميع على التحدث.
- الحرص على أن تشمل الأهداف السلوكية للدرس المستويات الثلاثة : المعرفية، المهارية و الوجدانية. (كحول شفيقة، 2012، ص 132)

4 – السن المناسبة للتعلم اللغة الإنجليزية:

اختلفت الآراء حول الوقت للإجمالي الذي يحتاجه التلميذ لإلتقان اللغة الأجنبية إتقاناً يمكنه من الدراسة الأكاديمية بها، بصرف النظر عن أية فروق فردية، وبينت الآراء أن الطفل يتمكن من دراسة اللغة الإنجليزية من سن أربعة أو خمسة أعوام إلى سبعة أو تسعة أعوام لدراسته للأجنبية. إن أحسن سن للبدء في تعلم لغة أجنبية هي سن العاشرة والثانية عشرة، فإذا تم البدء في تعلم اللغة قبل ذلك فإن العملية التعليمية غالباً ما تكون بطيئة وغير مجدية. أما إذا تم البدء في تعلم لغة أجنبية عند المرحلة المذكورة، فإنه يكون بإمكان الطفل تعلم لغات أجنبية أخرى في مراحل لاحقة، فالتلميذ يكتسب خبرة من خلال تعلمه اللغة الأجنبية الأولى. ويقوم باستعمال هذه الخبرات لتعلم لغات أجنبية أخرى فيما بعد وعلى هذا يفضل البعض فكرة تدريس اللغة الأجنبية في سن مبكرة. ولكن بعد إتقان اللغة العربية جيداً فالتعليم الجيد هو التعليم من أجل التمكن والإتقان وليس بالكم، ولسيت الهوية أو الإلتواء والولاء كلمات أو صيحات بل مواقف وتدريب وتشرب للقيم والمفاهيم منذ الصغر. ولن يكون هذا إلا بإتقان اللغة الأم التي تقذف المدخل الحقيقي لبناء شخصية الأفراد وتعليمهم الإلتواء والولاء وذلك من خلال جودة منهجها وطرائق تدريسها ثم البعد عن تدريس اللغة الإنجليزية بالإتجاه بها أو بثقافتها. (أبو حسين ، 2012، ص 706)

5 – معوقات تعلم اللغة الإنجليزية :

يمكن تقسيم معوقات او مشاكل تعلم اللغة الإنجليزية إلى مايلي :

الفصل الثالث : أستاذ اللغة الإنجليزية في المرحلة الابتدائية

- **معوقات نفسية :** وهذه تخصص طبيعة النفس البشرية و يدخل في نطاقها النظرة المسبقة نحو اللغة و المفاهيم الخاطئة نحو تعلم اللغة الأجنبية .
- **معوقات إدارية :** تتمثل في نقص المال و الإدارة .
- **معوقات فنية :** و تشتكل على جوانب النقص في المنهاج و الجوانب المتعلقة بتعلم اللغة نفسها و اختلافاتها عن اللغة الأم .
- **معوقات النظام التربوي العام :** تتمثل هذه المعوقين في عدة أمور منها :
 - عدم وضوح الأهداف للمعلم و المتعلم و أولياء الأمور .
 - وجود أعباء دراسية و أنشطة لا منهجية تثقل على المعلم و تحد من دوره في إنجاز الأهداف المرسومة .
 - طرق التدريس التقليدية التي لا تتماشى مع مفهوم و طبيعة التعلم المعاصر . (كحول شفيقة، 2012، ص 133)

الفصل الثالث : أستاذ اللغة الإنجليزية في المرحلة الابتدائية

ملخص الفصل

خلاصة القول تقول بأنه مهما كان للأستاذ من دور مهم في تطوير الأجيال و تربيتهم لاعتباره محورا أساسيا و مهما في المنظومة التربوية و مدى نجاحها و تحققها يركز عليه فهو الداعم القوي للوطن. إلا أنه يوجد صعوبات و عراقيل تواجهه في مهنته.

فنظرا للتغيير الذي طرأ على المنظومة التربوية " إدراج اللغة الإنجليزية في المرحلة الابتدائية" يتطلب أسس و معايير تتماشى مع قدرات التلاميذ و مراحل نموهم، و إعادة النظر في تكوين الأستاذ لتفادي و التقليل من الصعوبات التي قد تواجه الأستاذ او التلميذ و تعيق عملية التعليم.

الفصل الرابع

التكوين

تمهيد:

لكي يحصل المعلم على كفاءة عالية وخبرة جيدة في التعليم، ولكي يكون معلم ناجح عليه أن يخضع للاعداد و التكوين لضمان اكسابه المعارف والخبرات التي يحتاجها في التدريس. وقد قسمنا هذا الفصل الى جزئين الجزء الأول هو اعداد المعلم، وتطرقنا فيه الى تقديم لمحة عن تكوين الأستاذ ومفهوم التكوين ومراحل تطور تكوين الأساتذة في الجزائر وجوانب التكوين، كما سنتكلم عن نظام اعداد المعلم والأهداف المنشودة من اعداد المعلم والعوامل المؤثرة في مستوى تكوين الأستاذ، أما في الجزء الثاني فسننترق فيه الى برامج تكوين أساتذة اللغة الانجليزية في المرحلة الابتدائية .

أولاً - إعداد المعلم :

1 - لمحة تاريخية عن تكوين الأساتذة :

في المجتمعات القديمة حيث كانت معرفة القراءة والكتابة مقصورة على رجال الدين كانوا هم أنفسهم المعلمون، يحتكرون مهنة التعليم وكان أهم مؤهل للمعلم هو إجادته أو معرفته للمادة التي يدرسها ، كان المعلم فيما قبل " يدخل ضمن دائرة ضيقة من المتعلمين تنظر إليهم مجتمعاتهم باعتبارهم صفوة القوم، وكانت مهنته تدر عليه من المال ما يضمن له حياة كريمة" والواقع أن المعلم الكاهن هو من أقدم المعلمين وكانت معرفته تمتد إلى ميادين كثيرة تشمل الموت والحياة، والنجوم والفلك والنار والماء والهواء والفصول الأربعة والمواسم والأعياد وطبائع الناس من أمور إجتماعية وكان يعتقد أن هذا النوع من المعلمين يحظى بالوحي والالهام الرباني، وأنه على إتصال بقوة غيبية قادرة على تغيير الأشياء والأوضاع أي لديهم معرفة عالية ولا يمكن أن يدركها إلا من في مستواهم، وهكذا كان المعلمون الكهنة أو من رجال الدين يحظون تبعاً لذلك بمكانة كبيرة، وأحسن مثال على ذلك البراهمة وهم أعلى طبقة في الهند القديمة والمكانة العالية التي كانت لهم دون غيرهم بان يكونوا كهنة ومعلمين، وفي الصين نجد شخصية كونفوشيوس المدرس المثالي والمصلح الذي لعب دوراً كبيراً في تاريخ الفكر التربوي الصيني، فالمعلم آنذاك كانت له ميزة تجعله يتبوأ مقاعد الاجلال بالنسبة لمن حوله، بالإضافة إلى معرفته الخاصة التي تتمثل في معرفة الطقوس الدينية و القوانين بالمجتمع، وكان يتمتع بصفات التواضع والأخلاق الحميدة وإظهار الشفقة وتقبل مسؤولياته والقيام بواجباته. وعلى نقيض معظم الشعوب القديمة نجد ان المعلمين في اليونان كانوا من الشعراء، لا الكهنة، وشاع عندهم وعند الرومان كذلك استخدام العبيد كمعلمين، مما أدى إلى إنخفاض مستوى العلم ولم تعد له تلك الميزة ، كانت تلك النواة الأولى لما صاحب مهنة التدريس على مر العصور بصفة عامة من تغيير الظروف وإنخفاض المكانة الاقتصادية والاجتماعية للمعلم. ومع ظهور الديانة المسيحية التي جاءت بالمعلم القسيس والذي عمل على نشر تعاليم المسيحية عن طريق مدارس الأديرة والكاتدرائية، التي اهتمت بتكوين المعلم وتدريبه ضمن مناهج قائمة على التدريب العملي والنظري، كما شهد عصر الإصلاح الديني في أوروبا بداية الاهتمام بإعداد المعلم ولعبت الكنيسة دوراً هاماً في مجال تكوين المعلمين، سواء عن طريق تحديد مستوياتهم أو عن طريق سلطتها في منح تصاريح الاشتغال بالمهنة. ومن الاتجاهات التقليدية العامة التي نلاحظها في تطوير تكوين المعلمين في النظم التعليمية المختلفة، إختلاف إعداد المعلم المرحلة الأولى عن إعداد معلم المرحلة الثانوية، وفي حين ترك أمر إعداد النوع الأول إلى المعاهد المتوسطة والسلطات التعليمية، بينما كان إعداد النوع الثاني مسؤولية الجامعات، ويرجع هذا بالطبع إلى إختلاف النظرة حول أهمية كلا النوعين من التعليم، وكان من أهم التطورات التي حدثت في السنوات الأخيرة العمل على تساوي إعداد كلا النوعين من المعلمين في إطار الجامعة، كذلك تطورت النظرة إلى محتوى برنامج إعداد المعلمين نتيجة للتقدم الكبير في النظرية التربوية و تطبيقاتها في الفكر التربوي. (نصيرة/رابح، 2021، ص 122)

2 - مفهوم التكوين :

التكوين هو: " هو مجموع الأنشطة و المواقف البيداغوجية و الوسائل التعليمية التي تهدف إلى تسهيل إكتساب المعارف (المعلومات) و القدرات و الإتجاهات ، أو تطويرها قصد القيام بمهمة أو وظيفة). فهو حياة واعية علمية لها جانب نظري ، وتدريب ميداني مع نية الإستثمار و توظيف خبرات مكتسبة في الحياة المهنية مستقبلا ، و نتائجها مباشرة تتبع الفعل التعليمي تحقيقا و تغييرا . (الطاهر ، 2023 ، ص 18)

3-مراحل تطور تكوين الأساتذة في الجزائر:

يعتبر تكوين المعلمين ضرورة حتمية نتيجة للتطورات العالمية الحاصلة، حيث ترى بوضياف في دراسة لها حول ملحق تكوين المعلمين والأساتذة في الفترة الاستعمارية " إذ تظهر جليا الأهداف بوضياف الحقيقية لمدرسة تكوين المعلمين والمدرسة الفرنسية ككل المعلنة منها والغير معلنة - حسب ما أدلى به مدير مدرسة تكوين المعلمين ببوزريعة- من حيث تحقيق مصالح فرنسا لا غير، وذلك بتعليم الأهالي سوى المبادئ الأولية للغة الفرنسية على اعتبارها لغة تواصل بين المستوطنين والأهالي، وكذلك من أجل إستغلال الأهالي إقتصاديا فالهدف الأساسي هو إنشاء جيل من الجزائريين يخدم الاستعمار الفرنسي وإستغلاله بدل الرفع من مستواه العلمي والثقافي والذي يتناقض مع مصالح فرنسا وتوجهاتها الاستعمارية" (نصيرة/رابح، 2021، ص 125)

تبعاً لذلك تحاول الدولة الجزائرية منذ ذلك الوقت إحداث إصلاحات تربوية مركزة بذلك على تكوين المعلمين كأساس لتحقيق لتحقيق الأهداف التربوية و العمل على تطور برامج تكوين المعلمين و فيما يلي يستعرض أهم مراحل التطور :

أ - مرحلة التكوين استثنائي التكوين :

في هذه الفترة لا يمكننا أن نتحدث عن منظومة تكوين المعلم في الجزائر وذلك لاعتمادها الكلي على التوظيف المباشر في التعليم، من أجل مواجهة الوضع المترتب عن عقود الاستعمار، إذ وظف كل فرد له قدرة على التعليم بغض النظر عن مستواه كما ظهر ما يعرف باسم سلم المعلمين المرنين، وهم ممن لا يحملون مؤهلات علمية كافية تؤهلهم للتدريس في سلك التعليم الابتدائي، وبعد هذا التوظيف الذي يخضع فيه المعلم للتأهيل أثناء الخدمة، وهو إجراء إستعجاليا للتكوين، حيث تم التركيز فيه على الجوانب المهنية والثقافية للمعلم الجديد، ويجزي ضمن الأطر التالية: إطار التربصات التلقينية -إطار الأيام التربوية- تنظيم تربصات وملتقيات- إطار مراكز التكوين المهني والثقافي. (نصيرة/رابح، 2021، ص 126)

ب - مرحلة التكوين في المعاهد التكنولوجية (1970-1985) :

تم تأسيس المعاهد التكنولوجية بمقتضى المرسوم رقم 70-115 المؤرخ في أوت 1970 و الذي جاء لتأسيس المعاهد التكنولوجية للتربية، ووفقا للمادة الأولى من هذا المرسوم، والتي تنص على: تؤسس تحت سلطة وزير التعليم الابتدائي والثانوية معاهد تكنولوجية للتربية يسري عليها الأمر رقم 69-106 المؤرخ في 26/12/1967 ويمثل هذا المرسوم التحدي الثاني الذي كان على الجزائر مواجهته، والمتعلق بإعطاء ديناميكية فعالة بالنسبة لتنظيم التكوين والرفع من المستويات المعرفية والديداكتيكية التي تتطلبها ممارسة مهنة التدريس في المدرسة الجزائرية، ويتضح ذلك من خلال المادة لثانية من

الفصل الرابع:التكوين

نفس المرسوم، والتي تحدد مهام هذه المعاهد كآلاتي: إن مهمة المعاهد التكنولوجية للتربية هي تكوين المعلمين والأساتذة بدرجات التعليم التالية: الثانوي والمتوسط والابتدائي، ويمكن أن تتكفل علاوة على ذلك بتطوير وتحسين مستوى المعلمين والأساتذة العاملين وينقسم هذا التكوين في هذه المعاهد إلى:

- مرحلة التكوين الأولى: مدته سنتان لمعلمي المرحلة الابتدائية وهذا قبل مباشرة المهنة.
- مرحلة التكوين المتواصل: تكوين خريجي المعاهد التكنولوجية يدون سنة.
- مرحلة التكوين المتسمر: يكون من يوم الترسيم إلى يوم التقاعد، ويتمثل في التربصات والملتقيات وحلقات البحث 22 التربوية. (نصيرة/رايح، 2021، ص 126/127)

ب - مرحلة تراجع التكوين الأولي (1990-1997) :

كما جاء في الجريدة الرسمية للجمهورية الجزائرية في عددها 57 الصادر في سبتمبر 1994 بعض النقاط الخاصة بالتكوين وكانت كما يلي:

حسب المرسوم التنفيذي رقم 94-265 المؤرخ في 29 ربيع الأول عام 1415 الموافق ل6 سبتمبر 1994، يحدد صلاحيات وزير التربية الوطنية حيث جاء في المادة 02 فيما يخص تكوين المعلمين والأساتذة مايلي:

-التكوين الأولي وتحسين المستوى المخصصين للمدرسين في طور التعليم الأساسي والتكوين التربوي وتحسين مستوى أساتذة التعليم الثانوي.

-تكوين المستخدمين في التأطير التربوي والإداري وتحسين مستواهم.

أما في المادة 05: يتولى وزير التربية الوطنية أي عمل يرمي إلى تحسين تأهيل المعلمين وموظفي التأطير التربوي والإداري وردودهم وبهذه الصفة يقوم بما يأتي:

-ينظم العمليات الرامية إلى دعم التكوين التربوي الأولي للمعلمين.

-يشجع رفع شأن عمليات التكوين وتحسين المستوى بإدراجها في تسيير الحياة المهنية.

-يشارك في تكوين مستخدمي التعليم التحضيري والتعليم المكيف وتحسين مستواهم.(نصيرة/رايح، 2021، ص 127)

ج -مرحلة التكوين في المدارس العليا للأساتذة (1998) :

بعد كل التغيرات والإصلاحات التي حدثت في مجال تكوين المعلم في الجزائر قرر رئيس الجمهورية إنشاء المجلس الأعلى للتربية 1997 الذي تم فيه نقل جميع فئات المدرسين إلى الجامعة، وبالضبط إلى المدارس العليا للأساتذة، وهذا بدءاً من سنة 2000/1999 وعددها أربعة: مدرسة القبة، مدرسة بوزريعة، مدرسة قسنطينة، مدرسة وهران. ويتم فيها قبول المرشحين للتكوين بعد حصولهم على شهادة البكالوريا بمعدل مقبول 12/11 فما فوق.(نصيرة/رايح، 2021، ص 127)

د - مرحلة تكوين المعلمين في ظل الإصلاحات الجديدة (من سنة 2002 إلى اليوم):

إن تكوين المعلمين والأساتذة أحد النقاط الأساسية لإصلاح التعليم المنظومة التربوية، لهذا أقر مجلس الحكومة بتاريخ 30 أفريل 2002 عدداً من الإجراءات ذات الصلة بالتكوين وتحسين مستوى المعلمين المسيرين وهي كآلاتي:

• بخصوص التكوين الأولي للمعلمين والأساتذة:

- ضمان تكوين بيداغوجي مدته سنة على مستوى المدارس العليا للأساتذة، والتعليم العام بحاملي شهادات جامعية الذين تم توظيفهم عن طريق المسابقة.
- العمل على تأسيس مسابقة التبرير لمواجهة متطلبات الإصلاح البيداغوجي.
- الاستمرار في تكوين أساتذة التعليم التقني لمدة 5 سنوات بعد البكالوريا بالمدرسة العليا لأساتذة التعليم التقني لمواجهة حاجيات التأطير بعد المرحلة الإلزامية. (نصيرة/رايح، 2021، ص127)
- وبغية الوصول إلى تكوين أولي للمعلمين والأساتذة شرعة الوزارة منذ 2002 في إعداد مجموعة من الإجراءات منها : إعداد مشاريع برامج التكوين للمعلمين روعي فيها كل الجوانب الأساسية، الجانب المهني البيداغوجي، الجانب التقني الجمالي، جانب تكنولوجيا الإعلام والاتصال. (نصيرة/رايح، 2021، ص 128)

• بخصوص التكوين أثناء الخدمة:

تم ذلك ب :

- إنجاز مخططات التكوين، بالتنسيق مع الهيئة التفتيشية وتقديمها إلى مديرية التكوين بغرض المصادقة عليها وإدراجها في المخطط القطاعي السنوي للتكوين وتحسين المستوى.
- برمجة حصص تكوينية تحت إشراف المفتشين أو الأساتذة المكونين.
- مواصلة تكوين موظفي القطاع دون إستثناء في المعلوماتية و ذلك بإستخدام مخابر الإعلام الآلي الموجودة في المتوسطات والثانويات.
- تنفيذ مخطط التكوين أثناء الخدمة وفق متطلبات جودة التعليم.
- مواصلة عمليات التكوين أثناء الخدمة بالإعتماد على تشخيص الحاجيات المهنية لدى الأساتذة المؤطرين وترتيبها وبرمجتها وتكليف العمليات التكوينية لتلبية تلك الحاجيات، وعلى المعاهد الوطنية لتكوين مستخدمي التربية إعداد وتحسين مخططات التكوين.
- إدراج تكوين ميداني متخصص في إستعمال وصيانة الأجهزة التعليمية للأساتذة وتقنيي المخابر. (نصيرة/رايح، 2021، ص 128)

4 - جوانب التكوين :

يشمل تكوين المعلم ثلاث جوانب أوضحها حمدان الغامدي هي :

أ - الجانب العلمي (الأكاديمي) :

و هو يتضمن التعمق في دراسة تخصص أو أكثر في المجالات العلمية التي سيقوم المعلم بتدريسها، و تعمق المعلم في تخصصه يتطلب من أن يظل على صلة بالتطورات العلمية المتلاحقة ، و نسبتها لمعلم المرحلة الابتدائية 30% ، بينما معلم المرحلة المتوسط و الثانوية 30% .

ب - الجانب المهني (التربوي) :

يشمل هذا الجانب بعض المقررات التربوية و النفسية التي تؤهل المعلم لممارسة عمله كصاحب مهنة ،بالإضافة إلى التدريب الميداني (التربية العملية) التي تعد جزءاً أساساً من الإعداد المهني المعلم ،ونسبتها لمعلم المرحلة الابتدائية 30% ،بينما المرحلة المتوسطة و الثانوية 20% ،أمت بالنسبة التدريب العملي فنسبته لكافة المعلمين 10% .

ج - الجانب الثقافي (العام) :

و هو يتضمن إعداد المعلم في هذا الجانب بما ينمي وعيه بثقافة مجتمعه و مشكلاته و علاقاته ، و نسبتها لمعلم المرحلة الابتدائية 30% ،بينما المرحلة المتوسطة و الثانوية 10% .

(نصيرة/رايح ، 2021 ، ص 125)

5 - نظام إعداد المعلم :

يتم إعداد المعلم عن طريق نظامين و يعد مكملات للعنصر السابق :

أ - النظام التتابعي :

في ظل هذا النظام يتم تأهل المعلمين بعد تخرجهم من الجامعة ،ويكون البرنامج عادة لسنة دراسية ،ويتم التركيز فيه على الإعداد الثقافي و المهني للمعلم ،أما الإعداد التخصصي فيكون قد حصل عليه في المرحلة الجامعية السابقة لهذا البرنامج . (مجلة كلية التربية ، 2015 ، ص 711)

ب - النظام التكاملي :

و فيه يدرس الطالب المقررات التربوية و التخصصية و الثقافية في نفس الوقت و لمدة أربع سنوات يحصل بعدها على درجة البكالوريوس في التربية ،و يساعد هذا النظام على تكوين اتجاهات ايجابية نحو مهمة التدريس ،كما أنه يستقطب من لديهم ميول المهمة التدريس . (مجلة كلية التربية ، 2015 ، ص 711)

6 - أسباب التكوين :

هناك أسباب عديدة لتكوين الأسباب يستم ذكرها في النقاط التالية:

. إعداد المعلم إعداداً مهنياً سامبلاً و فعالاً .

. ارتفاع عدد التلاميذ و اكتظاظ الأقسام .

. التطور التكنولوجي السريع و التدفق المعرفي بالخصوص في مجال التعليم و التعلم .

. تنوع أساليب و طرق التدريب حسب المراحل التعليمية .

. الإهتمام بالنواحي النفسية و الفيزيولوجية و الإجتماعية للمعلم .

. دخول التكنولوجيا عالم التربية و التعليم .

. رفع مستوى المعلم المهني و زيادة كفاءته التعليمية .

. طبيعة المناهج الدراسية الحديثة و احترام الفترة الزمنية المحددة لإنجازها .

. تطور مجال العلوم النفسية و النظريات التربوية الخاصة بالمتعلم و طرق تدريسه . (نصيرة/رايح ، 2021 ، ص 129)

7- الأهداف المنشودة من إعداد المعلم:

يمكن تحديد أهداف إعداد المعلم كالاتي :

- . إكتساب المفاهيم الأساسية في مجال تخصصه الأكاديمي و التربوي ، و توظيفها في خدمة نموظلته بما يمكنهم من فهم المادة التعليمية و رؤية علاقتها بحياتهم و أثرها في إمكانية تطوير المجتمع الذي يعيشون فيه .
- . إكتساب و تنمية قدر من الثقافة العامة التي تؤهله لفهم طبيعة مجتمعه و فلسفته و أهدافه ، و التحولات المختلفة التي يشهدها العالم في وقتنا الحاضر ، و إدراك طبيعة العصر الذي نعيش فيه و متغيراته العالمية ، و الفكر التربوي المعاصر و إكتساب و تنمية قدر من الثقافة التخصصية و التنوير العلمي .
- . فهم طبيعية عملية التعليم و إكتساب المهارات المهنية المناسبة لتهيئة فرص النمو الشاملة للطلبة لتحقيق الأهداف التربوية الشاملة .
- . إكتساب و تنمية كفاءات التفكير العلمي بكل أنماطه : أسلوب حل المشكلات ، التفكير الإبتكاري ، الإستقراء و الإستنباط ، و بالتالي إكتساب سلوكيات ذوي الإتجاهات العلمية .
- . إدراك أهمية البحث التربوي و استثمار نتائجه في تطوير العملية التربوية و مواحة مشكلاتها الميدانية .
- . إكتساب مهارات التعلم الذاتي ، ليتمكن من متابعة الجديد في تخصصه و تحقيق النمو عن طريق للتعلم المستمر .
- . إكتساب و تنمية قيم و أخلاقيات آداب المهمة ، ليكون قدوة حسنة لطلبته و نموذجاً يحتذى به في عمله و خلقه و سلوكه ، لينال تقدير المجتمع و ثقتهم و احترامه .
- . إكتساب المعلومات ، المهارات ، الإتجاهات ، الميول و القيم التي تمكنه من المشاركة الإيجابية في تلبية احتياجات الطلبة و المجتمع من الخدمات التربوية و غيرها من مجالات النشاط الإجتماعي ذات الطابع التربوي . (محمد محمود ، 2002 ، ص 29/28)

8 - العوامل المؤثرة في مستوى تكوين أساتذة التعليم الابتدائي وإعدادهم :

- هناك العديد من العوامل المرة على جودة تكوين و إعداد الأساتذة في المرحلة الإبتدائية نذكر منها :
- . مستوى و نوعية مؤسسات الإعداد و إمكانياتها و مستوى معلمها .
- . مدى الإرتباط بين برامج إعداد أستاذ التعليم الإبتدائي و بين المرحلة التعليمية التي سيعمل بها .
- . عمر الطالب عند بدء برنامج الإعداد و عند الإنتهاء منه .
- . عدد أيام الدراسة في السنة الدراسية و عدد الساعات المخصص في اليوم .
- . مدى تمهين التعليم في مؤسسات الإعداد و جعله وظيفياً ، و ذلك بالتخفيف من المادة النظرية و تنمية قدرات الطلبة/أساتذة التعليم الإبتدائي على التعلم الذاتي . (الطاهر ، 2023 ، ص 20)

ثانيا - برامج تكوين أساتذة اللغة الإنجليزية في المرحلة الابتدائية: (حسب وزارة التربية الوطنية، مديرية التربية لولاية قلمة، مصلحة التكوين والتفتيش)

1_ مقياس تعليمية المادة وطرق التدريس :

وتم فيه دراسة مفهوم التعليمية ومفهوم البيداغوجية والفرق بين التعليمية والبيداغوجية وانواع المتعلمين وعناصر التعليمية و طرق التدريس واهمية البرنامج وايجابياته وسلبياته .

2 - مقياس التقييم والمعالجة البيداغوجية :

وتم فيه دراسة مفهوم التقييم و أنواع التقييم وأسس التقييم التربوي واساليب التقييم وايضا اهمية التقييم المدرسي كما تم فيه دراسة مفهوم المعالجة والمعنيون بالمعالجة والصعوبات التي يعاني منها التلميذ ومتى يتم العلاج واسباب ظهور الصعوبات لدى التلاميذ وانماط المعالجة البيداغوجية وطرق المعالجة واهداف المعالجة ومفهوم الخطأ ومصادر الخطأ واصناف الخطأ وتصحيح الخطأ .

3- مقياس النظام التربوي والمنهج التعليمية :

وتم فيه دراسة مفهوم النظام التربوي ومراحل تطوره ومكوناته، وانواع النظم التربوية ومبادئ النظام التربوي وغايات النظام التربوي ومفهوم المنهج وتنظيمات المنهج ومكونات المنهج واسباب تطور المنهج والعوامل المؤثرة في المنهج واسس المنهج ومعايير تقييم المنهج وادوات تنفيذ المنهج .

4 - مقياس علوم التربية و علم النفس :

وتم فيه دراسة مفهوم علم النفس التربوي واهداف علم النفس وسيكولوجية الطفل واساليب اثارة الدافعية عند المتعلم وسيكولوجية التعلم، واستراتيجيات التعلم النشط والشخصية القيادية والعمليات العقلية واسباب المشاكل التربوية للمتعلم والاجراءات التربوية للتكفل بحالات التسرب المدرسي .

5 - مقياس تقنيات تسيير القسم :

وتم فيه دراسة التحضير البيداغوجي وانواع التحضير واسس التخطيط والادوات الخاصة بتسيير القسم والادارة الصفية واهية واهداف الادارة الصفية ومهارات التسيير الناجح وانماط الاقسام البيداغوجية وانماط الاتصال داخل القسم والمشكلات التي تجعل التلميذ مشاغبا واساليب الوقاية منها وعلاجها .

6 - مقياس أخلاقيات وأدبيات المهنة :

وتم فيه دراسة مفهوم اخلاقيات المهنة والمرجعيات والاسس القانونية ل اخلاقيات المهنة واهداف ميثاق اخلاقيات المهنة والمبادئ العامة للميثاق وحقوق و واجبات اعضاء الجماعة التربوية منهم التلاميذ والمربين والموظفين والاداريين والعمال المهنيين واولياء التلاميذ والشركاء الاجتماعيين ومصادر اخلاقيات المهنة .

7 – مقياس هندسة التكوين والبيداغوجيا :

وتم فيه دراسة مفهوم التكوين ومفهوم هندسة التكوين وانواع واهداف و ابعاد التكوين ومراحل هندسة التكوين ومبادئ التكوين واهميته واساليبه وشروط التكوين الناجح، كذلك دور الاستاذ المكون في عملية التكوين ومهارات التكوين والتخطيط التربوي وفوائده وخصائصه ومفهوم الخطة التعليمية وعناصرها

8 – مقياس التشريع المدرسي :

وتم فيه دراسة مفهوم التشريع المدرسي واهميته والنصوص التشريعية والتنظيمية ومفهوم الموظف والحقوق والواجبات واقسام التشريع والثقافة القانونية وهيكلية مديرية التربية .

9 – مقياس الوساطة المدرسية :

وتم فيه دراسة الوساطة المدرسية و اهداف الوساطة المدرسية و خصائص الوساطة المدرسية و مبررات الوساطة المدرسية و دور الوساطة المدرسية، و شروط الوساطة المدرسية و مهارات الوساطة المدرسية و مراحل عملية الوساطة و انواع الوساطة وتعريف الوسيط وصفاته ودوره، والوساطة البيداغوجية ومفهوم الصراع ومراحل تطوره واسبابه والطرق التعامل معه .

10 – مقياس تكنولوجيا الإعلام الآلي وتكنولوجيا الإعلام والإتصال :

وتم فيه دراسة مزايا تكنولوجيا الاعلام والاتصال والملفات في نظام التشغيل و تعريف الشبكة و كيفية انشاء مجلد في drive google و المجدول excel و المهام الأساسية في Excel و مايكروسوفت باوربوينت Microsoft PowerPoint و انشاء مساحة تخزين سحابي مشتركة و إنشاء مجلد أو تحميله .

11 – مقياس تقييم المكتسبات:

وتم فيه دراسة تقييم المكتسبات في التعليم الابتدائي و سياق التحول و أهداف عملية التحول و إيجابيات تقييم المكتسبات و سلبيات تقييم المكتسبات، و اهداف النظرة الجديدة لتقييم المكتسبات و معايير اعداد أداة التقييم و الأفاق . (جخار، حملي،2023،ص3-41)

ملخص الفصل

أخيرا يمكن القول بأن التكوين أصبح ضرورة من ضروريات الحياة المهنية للأستاذ لكونه يلعب دورا أساسيا في ترقيته مهنيا و اجتماعيا و يساعد على تسهيل مهامه ، فالتكوين عبارة مجموعة من المقاييس البيداغوجية و الوسائل التعليمية التي تهدف إلى إكتساب معارف جديدة و قدرات و اتجاهات و العمل على تطويرها قصد القيام بالمهام و الوظائف .

و يمكن القول أيضا بأن برامج تكوين أساتذة اللغة الإنجليزية في المرحلة الابتدائية تعد نقطة بداية باكتساب معارف جديدة و تكسيهم العديد من المهارات و الكفايات في مجالهم المهني.

الجانب الميداني

الفصل الخامس: الإجراءات

المنهجية للدراسة

تمهيد:

ان الاجراءات المنهجية لا تقل أهمية عن الاطار النظري للبحث، و هذا من أجل إختبار صحة فرضيات البحث، والتأكد من تحقيقها أو عدم تحقيقها، و بالتالي الإجابة عن تساؤلات البحث وهو الهدف من إنجازها .
كما ان التطرق في هذا الفصل إلى أهم الطرق ووسائل الدراسة الميدانية التي اعتمد عمها البحث ، شملت كل من الدراسة الإستطلاعية وكذا منهج الدراسة، مجتمع وعينة الدراسة، و أخيرا حددنا الأساليب و الأدوات المستخدمة.

1- التذكير بالفرضيات :

الفرضية الرئيسية :

اتجاهات أساتذة اللغة الانجليزية نحو برامج التكوين ايجابية .

الفرضيات الفرعية :

الفرضية الاولى : اتجاهات الأساتذة نحو أهداف البرامج التكوينية ايجابية.

الفرضية الثانية : اتجاهات الأساتذة نحو محتوى برنامج التكوين ايجابية .

الفرضية الثالثة : اتجاهات الأساتذة نحو مدة التكوين ايجابية.

الفرضية الرابعة :لأنوجد فروق ذات دلالة إحصائية تعزى لمتغير مؤسسة التخرج.

2- حدود الدراسة :

1-2 : الحدود المكانية :

تمت الدراسة بعدة إبتدائيات ولاية فالمة (بلدية فالمة، واد زناتي، حمام دباغ، بومهرة أحمد، عين رقادة، كيفان العسل، جبالة خميسي).

2-2 : الحدود الزمنية :

قمنا بإجراء الدراسة على فترات زمنية متوزعة نظرا الظروف (العطلة)، فقد تم إجراء الدراسة خلال الفترة الممتدة بين 2024/2/25 إلى غاية 2024/5/9 .

3-2 : الحدود البشرية :

المجتمع الأصلي لدراستنا هم أساتذة اللغة الإنجليزية في مدارس ولاية فالمة.

3- الدراسة الإستطلاعية :

" هي دراسة أولية يجريها الباحث على عينة صغيرة قلب القيام ببحثه بهدف إختيار أساليب البحث و أدواته، وذلك من أجل الحصول على نتائج و معلومات ضرورية و صحيحة للإستفادة منها عند تجربته الرئيسية". (ناهدة عبد زيد، 2016، ص 162)

1-3 : الهدف من الدراسة الإستطلاعية:

الهدف من هذه الدراسة هو مايلي :

- جمع البيانات و المعلومات عن موضوع الدراسة.
- وضع أداة مناسبة للدراسة .

- معرفة مدى تفهم أفراد العينة لأبعاد و أهداف الدراسة .
- تحديد حجم العينة .
- ضبط الموضوع.

3-2 : نتائج الدراسة الاستطلاعية :

- التعرف على مجتمع وعينة البحث .
- التعرف على عينة البحث .
- تم ضبط العنوان .
- بناء الاستبيان .

3-3 : أدوات جمع البيانات في الدراسة الاستطلاعية :

- الملاحظة: هي "المشاهدة او المراقبة الأولية الدقيقة للسلوك أو ظاهرة معينة، و تسجيل الملاحظات أولاً بأوا، كذلك الإستعانة بأساليب الدراسة المناسبة الطبيعة ذلك السلوك أو تلك تظاهرة بغية تحقيق أفضل النتائج و الحصول على أدق المعلومات". (محمد سرحان، 2019، ص 149).
- المقابلة: تعرف بأنها " محادثة أو حوار موجه بين الباحث من جهة، و شخص أو أشخاص آخرين من جهة أخرى، بغرض الوصول إلى معلومات تعطي حقائق أو مواقف محددة، يحتاج الباحث إلى الوصول إليها بضوء أهداف بحثه". (محمد سرحان، 2019، ص 142)

3-4 : عينة الدراسة الإستطلاعية :

تكونت عينة دراستنا الإستطلاعية من 20 أساتذة التعليم الابتدائي للغة الإنجليزية، لم يدخلو في عينة الدراسة الأساسية، تم اختيارهم من 20 مؤسسات إبتدائية بطريقة عشوائية بسيطة، بحيث تتوفر فيهم نفس الخصائص العامة لمجتمع الدراسة الأصلي.

4- منهج الدراسة :

من أجل الوصول إلى نتائج علمية دقيقة يجب أن يركز البحث على منهج يعتمد على الباحث، و للإجابة على تساؤلات دراستنا و اختبار صحة الفرضيات استخدمنا المنهج الوصفي؛ " الذي يعد طريقة لوصف الموضوع المراد دراسته من خلال منهجية علمية صحيحة و تصوير النتائج التي يتم التوصل إليها على أشكال رقمية معبرة يمكن تفسيرها". (سرحان، 2019، ص 46)

و يعتبر المنهج الوصفي: " محاولة الوصول إلى المعرفة الدقيقة و التفصيلية لعناصر المشكلة أو ظاهرة قائمة، للوصول إلى فهم أفضل و أدق أو وضع السياسات و الإجراءات المستقبلية الخاصة بها". (سرحان، 2019، ص

و حيث أن الدراسة الحالية تتناول " إتجاهات أساتذة اللغة الإنجليزية في المرحلة الإبتدائية نحو التكوين " في ضوء متغيرات العينة المتمثلة في أهداف، محتوى و مدة التكوين.

5- الدراسة الأساسية :

هي " اختبار وقائع معينة تثبت فيها جميع الظروف باستثناء المتغير المطلوب دراسته، وتعد التجربة مرضية و جيدة إذا أمكن تكرارها، أما إذا تغيرت النتائج عند إعادة التجربة فهذا يعني وجود عامل مجهول أو أكثر يؤثر على النتائج، لذا تعتبر التجربة الأساسية هي التجربة التي يعتمد عليها الباحث في استخراج النتائج و نبدأ من البداية إلى النهاية". (ناهدة، 2016، ص 162)

6- عينة الدراسة وخصائصها :

1-6 : تعريف العينة :

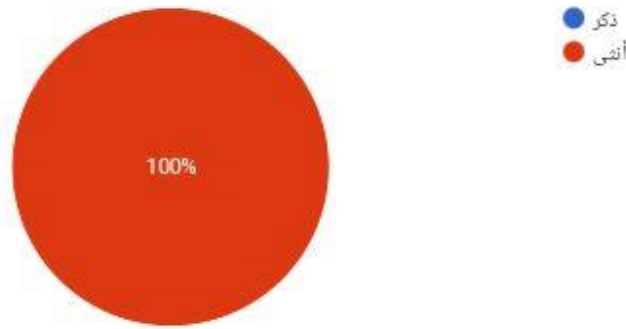
" هي مجموعة جزئية من مجتمع الدراسة يتم اختيارها بطريقة مناسبة و إجراء الدراسة عليها، و من ثم استخدام تلك النتائج و تعميمها على كامل مجتمع الدراسة الأصلي". (محمد سرحان، 2019، ص 160)

2-6 : عينة الدراسة الأساسية :

تتكون عينة الدراسة من 30 أستاذ لغة إنجليزية موزعين على مدارس ولاية فالمة، تم اختيارهم بطريقة قصدية (30 من 50)، و تشمل الخصائص التالية :

3-6 : خصائص العينة الأساسية :

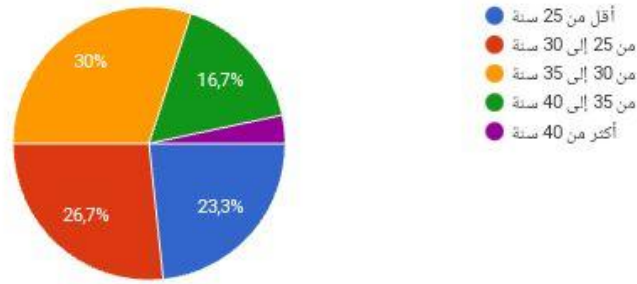
• الجنس :



الشكل (2) : يمثل نسبة العينة حسب الجنس الإناث

➤ يتبين لنا من خلال الدائرة النسبية ان الاناث هن اللاتي يدرسن مادة اللغة الانجليزية .

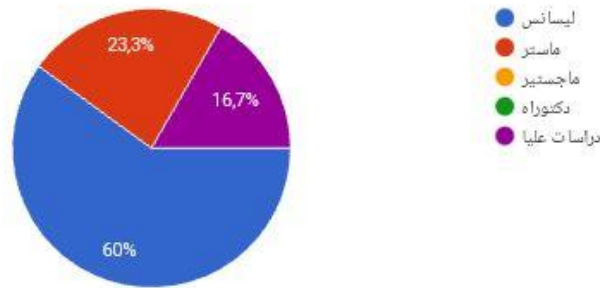
• العمر :



الشكل (3): يمثل نسبة العينة حسب العمر

➤ يتبين لنا من خلال الدائرة النسبية ان معلمي اللغة الانجليزية معظمهم تتراوح اعمارهم بين 30 و35.

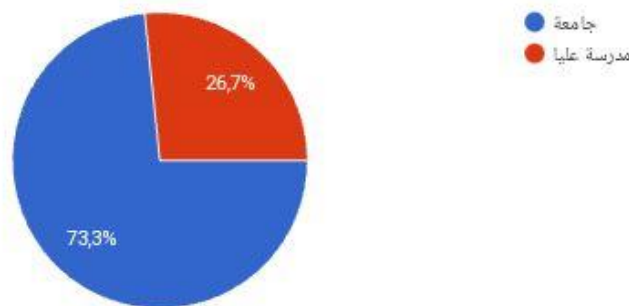
• المستوى التعليمي:



الشكل (4): يمثل نسبة العينة حسب المستوى التعليمي

➤ يتبين لنا أن النسبة الساحقة كانت لحاملي شهادة الليسانس في اللغة الانجليزية لمعلمي اللغة الانجليزية.

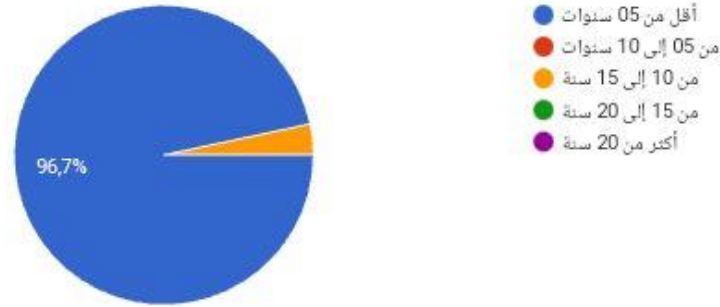
• مؤسسة التخرج:



الشكل (5): يمثل نسبة العينة حسب مؤسسة التخرج

➤ يتبين لنا من خلال الدائرة النسبية أن معظم معلمي اللغة الانجليزية قد درسوا في الجامعة.

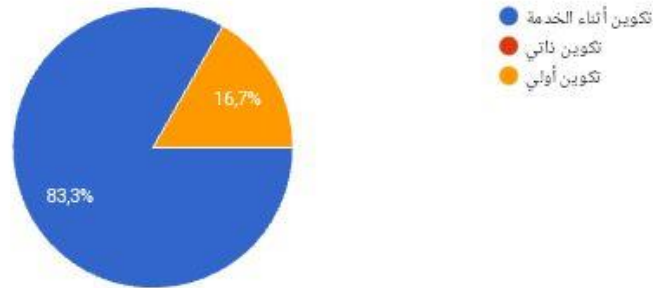
• الخبرة المهنية:



الشكل(6): يمثل نسبة العينة حسب الخبرة المهنية

➤ يتبين لنا من خلال الدائرة النسبية أن غالبية معلمي اللغة الانجليزية لديهم سنوات خبرة مهنية أقل من 5 سنوات .

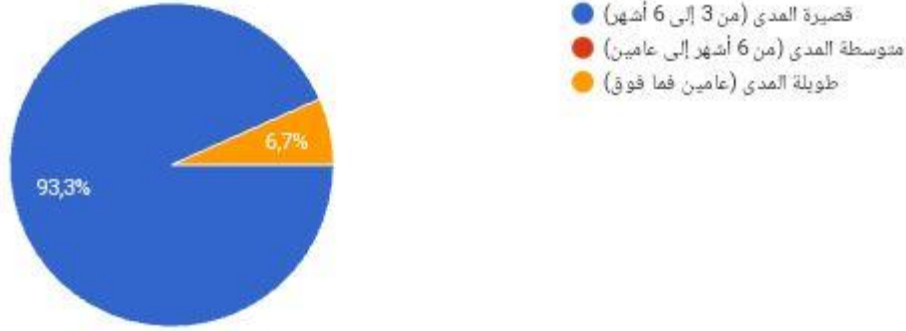
• طبيعة التكوين:



الشكل (7): يمثل نسبة العينة حسب طبيعة التكوين

➤ نلاحظ من خلال الدائرة النسبية أن معلمي اللغة الانجليزية خضعوا لتكوين أثناء الخدمة عدا نسبة قليلة منهم تلقت تكوين أولي .

• مدة التكوين :



الشكل (8): يمثل نسبة العينة حسب مدة التكوين

➤ يتبين من خلال الدائرة النسبية أن معظم معلمي اللغة الانجليزية قد كانت مدة تكوينهم قصيرة المدى .

7- أدوات جمع البيانات :

1-7: **الإستبيان** : " هو مجموعة من الأسئلة و الإستفسارات المتنوعة و المرتبطة بعضها البعض الآخر بشكل يحقق الهدف أو الأهداف التي يسعى إليها الباحث في ضوء موضوعه و المشكلة التي إختارها ". (سرحان، 2019، ص 126)

2-7: **وصف الإستبيان** :

قمنا ببناء إستبيان لاتجاهات معلمي المدارس الإبتدائية نحو التكوين مستفيدين من الدراسات السابقة و كذلك من وجهة نظرهم حول التكوين من خلال اللقاءات الأولية.

صمم هذا الإستبيان حسب فرضيات الدراسة و المتمثلة في أهداف، محتوى و مدة التكوين.

يتكون الإستبيان من ثلاث (3) محاور:

المحور الأول "أهداف التكوين": يتكون من عشرة (10) بنود و تمثلها الأرقام التالية (1,2,3,4,5,6,7,8,9,10).

المحور الثاني "محتوى التكوين" : يتكون من عشرة (10) بنود و تمثلها الأرقام التالية (11,12,13,14,15,16,17,18,19,20).

المحور الثالث "مدة التكوين" : و يتكون من عشرة (10) بنود تمثلها الأرقام التالية (21,22,23,24,25,26,27,28,29,30).

و في ضوء سلم ليكرت وضعت لكل عبارة من عبارات الإستبيان سلم ثلاثي متدرج كبداية للإجابة و ذلك على النحو التالي : (أوافق/لا أوافق/محايد)، و يطلب من المفحوص وضع علامة (x) على أحد البدائل التي تتفق مع وجهة نظره والتي

تستلزم وجود ثلاث درجات على النحو التالي: (1,2,3) العبارات الإيجابية و للعبارات السلبية (1,2,3).

3-7: طريقة تصحيح الإستهبان :

الجدول رقم (1) : يمثل طريقة تصحيح الاستبيان

الدرجة العبارات	أوافق	لا أوافق	محايد
العبارات الإيجابية	3	2	1
العبارات السلبية	1	2	3

• الخصائص السيكومترية للإستهبان :

الخصائص السيكومترية هي مجموعة من المؤشرات و المحكات الإحصائية يتم في ضوءها الحكم على مدى صلاحية أداة القياس للاستخدام و تتمثل في (الصدق – الثبات – الاتساق الداخلي)" (حلى، 2022، ص 181) و بالتالي إعتدنا في دراستنا عدة طرق لإختبار صدق الأداة :

1-8 : الصدق : " من أهم شروط الإختبار الجيد و أحد أكثر المفاهيم الأساسية أهمية في مجال الإختبارات، و الإختبار الصادق هو الذي ينجح في قياس ما وضع من أجله". (ناهدة، 2016، ص 163)

2-8 : صدق الظاهري (صدق المحكمين) :

بعد إعداد الإستهبان في صورته الأولية المتكونة من 30 عبارة موزعة على ثلاث (3) محاور، تم عرضه على ستة (6) محكمين مختصين في من أساتذة قسم علم النفس -جامعة فالمة-، حيث طلب منهم وضع علامة (×) على العبارة التي تقيس والتي لا تقيس، ملائم و غير ملائم إلى جانب الملاحظات.

1. و بناء على ملاحظات الخبراء، تم تعديل الإستمارة كما يلي :

الجدول رقم (2): يمثل العبارات قبل و بعد التعديل.

الرقم	العبارات قبل التعديل	العبارات بعد التعديل
المحور الأول : أهداف التكوين		
1	التكوين يفيد في تطوير مهارات التدريس	التكوين يفيد في تطوير مهارات التدريس

الفصل الخامس: الإجراءات المنهجية للدراسة

2	التكوين عبارة عن ترقية مهنية	التكوين عبارة عن تحسين مستوى الأستاذ
3	التكوين يساعدني في فهم العملية التربوية	التكوين يساعدني على فهم العملية التربوية
4	التكوين يرفع من المستوى المادي و المكانة الإجتماعية	التكوين يرفع من مستوى المكانة الإجتماعية
5	التكوين يساعدني على تحقيق إمتيازات كثيرة	التكوين يساعدني على الأداء البيداغوجي
6	التكوين يعمل على تكملة النقااص المعرفية للمتكونين	التكوين يعمل على تكملة النقااص المعرفية للمتكونين
7	التكوين يمكنني من معرفة طبيعة الطفل الذي سأقوم بتدريسه و مراحل نموه	التكوين يمكنني من معرفة طبيعة الطفل الذي سأقوم بتدريسه
8	التكوين يساعدني في توجيه المتعلم	التكوين يفيدني في توجيه المتعلم
9	التكوين يساعدني في بناء الإختبارات التحصيلية	التكوين يساعدني في بناء الإختبارات التحصيلية
10	التكوين يساعدني في تحقيق طموحاتي	التكوين يساعدني في النجاح في مهنة التدريس

المحور الثاني : محتوى التكوين

1	يمكنني محتوى التكوين من فهم معاني البيداغوجية	يمكنني محتوى التكوين من فهم مهام البيداغوجية
2	محتوى التكوين يتطلب الجدية و الإنضباط	محتوى التكوين يتطلب الجدية و الإنضباط من طرف المتكونين
3	محتوى التكوين كان واضحاً و منطقياً	محتوى التكوين كان واضحاً و منطقياً
4	محتوى التكوين لا يتم وفق معايير علمية	التقويم في التكوين لا يتم وفق معايير علمية
5	التكوين يتطلب قدرة على التركيز و الفهم	التكوين يتطلب قدرة على التركيز و الفهم
6	محتوى التكوين مكثف	محتوى التكوين مكثف
7	محتوى التكوين كتف جداً لممارسة مهنة التدريس	محتوى التكوين كتف جداً لممارسة مهنة التدريس
8	تتوفر الوسائل اللازمة للتكوين	تتوفر الوسائل اللازمة للتكوين
9	يسهل محتوى التكوين على الأساتذة الجدد كيفية التواصل مع التلاميذ	يسهل محتوى التكوين في إكتساب مهارات استخدام الوسائل التعليمية
10	أتردد في الحضور الحصص التكوينية	يغطي محتوى التكوين الجانب النفسي البيداغوجي

المحور الثالث: مدة التكوين

1	مدة التكوين المقترحة كانت كافية	مدة التكوين المقترحة كانت كافية
2	أرى أن حجم المعلومات و مدة التكوين متوافقان	أرى أن حجم المعلومات و مدة التكوين متوافقان
3	الموضوعات التي يشملها برنامج التكوين لا تتناسب مع مدة التكوين	الموضوعات التي يشملها برنامج التكوين لا تتناسب مع مدة التكوين
4	المدة غير كافية لتنفيذ برامج التكوين	المدة غير كافية لتنفيذ برنامج التكوين
5	محتوى البرامج متوافق مع الجدول الزمني للبرنامج	محتوى البرامج متوافق مع الجدول الزمني للبرنامج
6	الحاجة إلى مرور وقت طويل إلى قياس العائد من التدريب	تظهر نتائج التكوين بعد الممارسة
7	كانت مدة التكوين و سرعة تقديم المعلومات كافية	كثافة برنامج التكوين يتطلب وقت أطول
8	مدة التكوين مبالغ فيها	مدة التكوين لا تتناسب مع فترة التكوين
9	مدة التكوين غير كافية لتلبية حاجات المتكونين	مدة التكوين غير كافية لتلبية حاجات المتكونين

الحجم الساعي المخصص لكل مقياس مقبول	الحجم الساعي المخصص لكل الوحدات التعليمية مقبول	10
-------------------------------------	---	----

3-8 : الثبات : " هو أن يعطي الإختبار النتائج نفسها إذا ما أعيد على المجموعة نفسها وفي الظروف نفسها و الاحوال نفسها، أي بمعنى أن الإختبار يكون قادرا على أن يحقق دائما النتائج نفسها في حالة تطبيقه مرتين على المجموعة نفسها(ناهدة، 2016، ص 169)

ثبات أدوات القياس :

يعتبر مفهوم الثبات من المفاهيم الأساسية التي تؤخذ بعين الاعتبار عند تقييم جودة اختبار أو مقياس ما ، ويعرف الثبات كمؤشر إلى درجة الدقة أو الضبط في عملية القياس، ولقد استعنا باختبار ألفا كرومباخ Cronbach 's Alpha للتأكد من ثبات الأداة، والنتائج موضحة في الجدول التالي:

جدول رقم (2) يمثل معامل الثبات ألفا كرونباخ :

حجم العينة	مجموع العبارات	معامل ألفا كرونباخ
20	30	0.595

المصدر من إعداد الطالبات من مخرجات spss

من خلال الجدول يتضح أن معامل الثبات ألفا كرونباخ الخاص بالاستبيان قيمته 0.595 و هو مرتفع مما يدل على قوة ثبات عبارات الاستبيان. وبالتالي الاستبيان قابل للاعتماد في الدراسة الأساسية.

9- الأساليب الإحصائية :

- لا نستطيع التأكد من صحة فرضيات الدراسة إلا من خلال استخدام الطرق و التقنيات و الأساليب الإحصائية، و في دراستنا هذه قمنا بمجموعة من الأساليب الإحصائية لمعالجة البيانات، تمثلت في :

1-9 : برنامج spss :

يعتبر الحزمة الإحصائية العلوم الإجتماعية، فهو من البرامج المهمة في تحليل البيانات.

2-9 : التكرار :

هو عدد المرات التي تكرر فيها الخيارات.

3-9 : النسبة المئوية :

استخدمت للتعرف على نسبة أفراد العينة الذين إستجابة لكل بديل من بدائل الإستبيان، معادلتها (الجزء/القيمة الكلية)×100.

4-9 : المتوسط الحسابي:

يعتبر المتوسط الحسابي من أسهل و أكثر متوسطات النزعة المركزية استخداما، وهو عبارة عن مجموع القيم مقسوما على عددها، و يستعمل إذا كانت لدينا بيانات منفردة.(مختار، 2018، ص 52)

5-9: الإنحراف المعياري :

يعتبر الإنحراف المعياري من بين أهم مقاييس التشتت، و أكثرها استعمالا خاصة في العلاقات و القوانين الإحصائية، ويعرف على أنه الجذر التربيعي للتباين.(مختار، 2018، ص 79)

6-9:معامل الارتباط T:

يعتبر معامل الارتباط T معامل يقيس الارتباط او الفروق وحساب الفروق في استجابات المبحوثين .(مختار، 2018، ص80)

خلاصة الفصل

في هذا الفصل تم التطرق إلى أهم الإجراءات المنهجية المعتمدة في الدراسة الميدانية، حيث تناولها كذلك الدراسة الإستطلاعية التي اعتمدنا عليها لغرض أخذ لمحة عن موضوع دراستنا، كما ساعدتنا في بناء الإستبيانو بعض الأدوات المساعدة (الملاحظة، المقابلة) ، بعدها تم التطرق إلى عينة الدراسة الأساسية وخصائصها و منه تم تحديد عينة الدراسة (30 أستاذ لغة إنجليزية في الإبتدائي)، حيث قمنا بتطبيق أداة الدراسة المتمثلة في استبيان، مع ذكر طريقة تصحيحه و خصائصه السيكومترية (الصدق و الثبات)، و إعطاء وصف عن صورته النهائية، و في الأخير قمنا بتحديد الأساليب الإحصائية المعتمدة في جمع و تحليل البيانات .

الفصل السادس: عرض و مناقشة نتائج الدراسة

تمهيد :

بعد الإنتهاء من الإجراءات المنهجية للدراسة، سنتطرق في هذا الفصل إلى عرض و مناقشة نتائج الدراسة المتحصل عليها وفقا للإجراءات المعتمدة و فرضيات الدراسة المطروحة، حيث سنقوم بتفسير النتائج و مناقشتها حسب الفرضيات و الدراسات السابقة.

1- عرض النتائج:

1. عرض نتائج الاستجابات الكلية لأفراد عينة الدراسة (الأساتذة) نحو بنود مقياس الاتجاهات نحو برنامج التكوين:
جدول رقم (3) يمثل الاستجابات الكلية لأفراد عينة الدراسة (الأساتذة) نحو بنود مقياس الاتجاهات نحو برنامج التكوين.

الانحراف لمعياري	المتوسط الحسابي	البدايل						رقم البند
		لا أو افق		محايد		أو افق		
		النسبة	التكرار	النسبة	التكرار	النسبة	التكرار	
0.484	2.800	3.3	1	13.3	4	83.3	25	1
0.639	2.700	10	3	6.7	2	83.3	25	2
0.764	2.633	16.7	5	3.3	1	80	24	3
0.819	1.866	40	12	33.3	10	26.7	8	4
0.660	2.666	10	3	13.3	4	76.7	23	5
0.861	2.500	23.3	7	3.3	1	73.3	22	6
0.897	2.433	26.7	8	3.3	1	70	21	7
0.776	2.466	16.7	5	20	6	63.3	19	8
0.922	1.900	46.7	14	16.7	5	36.7	11	9
0.820	2.500	20	6	10	3	70	21	10
0.764	2.633	16.7	5	3.3	1	80	24	11
0.402	2.900	3.3	1	3.3	1	93.3	28	12
0.884	2.333	26.7	8	13.3	4	60	18	13
0.827	1.733	50	15	26.7	8	23.3	7	14

الفصل السادس: عرض و مناقشة نتائج الدراسة

0.626	2.766	10	3	3.3	1	86.7	26	15
0.718	2.633	13.3	4	10	3	76.7	23	16
0.858	1.566	66.7	20	10	3	23.3	7	17
0.884	1.666	60	18	13.3	4	26.7	8	18
0.850	2.366	23.3	7	16.7	5	60	18	19
0.770	2.600	16.7	5	6.7	2	76.7	23	20
0.897	1.766	53.3	16	16.7	5	30	9	21
0.922	1.666	63.3	19	6.7	2	30	9	22
0.868	2.266	26.7	8	20	6	53.3	16	23
0.868	1.733	53.3	16	20	6	26.7	8	24
0.870	2.00	36.7	11	26.7	8	36.7	11	25
0.504	2.766	3.3	1	16.7	5	80	24	26
0.897	2.233	30	9	16.7	5	53.3	16	27
0.802	2.333	20	6	26.7	8	53.3	16	28
0.764	2.366	16.7	5	30	9	53.3	16	29
0.912	2.166	33.3	10	16.7	5	50	15	30
/	69.000	المجموع						

المصدر: من إعداد الطالبات بالاعتماد على مخرجات spss

2. عرض النتائج على ضوء الفرضيات:

1.2. عرض النتائج على ضوء الفرضية الأولى " اتجاهات الأساتذة نحو أهداف برامج التكوين ايجابية"

للتحقق من الفرضية الأولى قمنا بحساب المتوسط الحسابي والانحراف المعياري الخاص بالاستجابات الكلية لأفراد عينة

الدراسة (الأساتذة) نحو بنود المحور الأول (أهداف برامج التكوين) والنتائج المتحصل عليها موضحة في الجدول التالي:

جدول رقم (4): يمثل المتوسط الحسابي والانحراف المعياري لاستجابات أفراد عينة الدراسة (الأساتذة) نحو بنود المحور الأول (أهداف برامج التكوين):

أدنى قيمة	أعلى قيمة	الانحراف المعياري	المتوسط الحسابي	المحور الأول (أهداف برامج التكوين)
14	30	3.627	24.50	

المصدر: من إعداد الطالبات بالاعتماد على مخرجات spss

من الجدول نلاحظ ان المتوسط الحسابي لمجموع استجابات أفراد عينة الدراسة (الأساتذة) نحو بنود المحور الأول (أهداف التكوين) هو 24.50 وهو أقل من المتوسط (30) أي أن استجابات الأساتذة في أغلبها كانت بـ " أوافق " مما يدل على أن اتجاهاتهم ايجابية نحو أهداف برامج التكوين .

➤ ومنه الفرضية الأولى محققة.

2.2. عرض النتائج على ضوء الفرضية الثانية" اتجاهات الأساتذة نحو محتوى برامج التكوين ايجابية"

للتحقق من الفرضية الثانية بحساب المتوسط الحسابي والانحراف المعياري الخاص بالاستجابات الكلية لأفراد عينة الدراسة (الأساتذة) نحو بنود المحور الثاني (محتوى برامج التكوين) والنتائج المتحصل عليها موضحة في الجدول التالي:
جدول رقم (5): يمثل المتوسط الحسابي والانحراف المعياري لاستجابات أفراد عينة الدراسة (الأساتذة) نحو بنود المحور الثاني (محتوى برامج التكوين):

أدنى قيمة	أعلى قيمة	الانحراف المعياري	المتوسط الحسابي	المحور الثاني (محتوى برامج التكوين)
16	30	3.199	23.200	

المصدر: من إعداد الطالبات بالاعتماد على مخرجات spss

من الجدول نلاحظ ان المتوسط الحسابي لمجموع استجابات أفراد عينة الدراسة (الأساتذة) نحو بنود المحور الثاني (محتوى برامج التكوين) هو 23.200 وهو أقل من المتوسط (30) أي أن استجابات الأساتذة في أغلبها كانت بـ " لا أوافق " مما يدل على أن اتجاهاتهم سلبية نحو محتوى برامج التكوين .

➤ ومنه الفرضية الثانية غير محققة.

3.2. عرض النتائج على ضوء الفرضية الثالثة " اتجاهات الأساتذة نحو مدة التكوين ايجابية"

للتحقق من الفرضية الثالثة قمنا بحساب المتوسط الحسابي والانحراف المعياري الخاص بالاستجابات الكلية لأفراد عينة الدراسة (الأساتذة) نحو بنود المحور الثالث (مدة التكوين) والنتائج المتحصل عليها موضحة في الجدول التالي:
جدول رقم (6): يمثل المتوسط الحسابي والانحراف المعياري لاستجابات أفراد عينة الدراسة (الأساتذة) نحو بنود المحور الثالث (مدة التكوين) :

المحور الثالث (مدة التكوين)	المتوسط الحسابي	الانحراف المعياري	أعلى قيمة	أدنى قيمة
	21.300	2.588	26	16

المصدر: من إعداد الطالبات بالاعتماد على مخرجات spss

من الجدول نلاحظ ان المتوسط الحسابي لمجموع استجابات أفراد عينة الدراسة (الأساتذة) نحو بنود المحور الثالث (مدة التكوين) هو 21.300 وهو أقل من المتوسط (30) أي أن استجابات الأساتذة في أغلبها كانت بـ " لا أوافق" مما يدل على أن اتجاهاتهم سلبية نحو مدة التكوين .

➤ ومنه الفرضية الثالثة غير محققة.

4.2. عرض نتائج الفرضية الرابعة " (توجد فروق ذات دلالة إحصائية في اتجاهات الأساتذة نحو برامج التكوين

تعزى لمتغير مؤسسة التخرج عند مستوى دلالة $(\alpha=0.05)$ "

للتحقق من فرضية الفروق في الاتجاهات حسب مؤسسة التخرج، اعتمدنا في ذلك حساب المتوسط الحسابي والانحراف المعياري لكل من الفئتين (خريجي الجامعة/ خريجي المدارس العليا)، وبعدها تم حساب الاختبار التائي (T) لتحديد الفروق حسب الدلالة الإحصائية، وفيما يلي النتائج التي تم التوصل إليها:

جدول رقم (7): يمثل نتائج اختبار (T) لحساب الفروق في الاتجاهات حسب مؤسسة التخرج (جامعة/ مدرسة عليا):

مؤسسة	العدد	المتوسط الحسابي	الانحراف المعياري	قيمة t	مستوى الدلالة	النتيجة
-------	-------	-----------------	-------------------	--------	---------------	---------

التخرج						
جامعة	22	69.863	4.988	1.161	0.225	غير دالة
مدرسة عليا	8	66.625	10.391			

المصدر: من إعداد الطالبات بالاعتماد على مخرجات spss

من خلال النتائج الموضحة بالجدول فإننا نلاحظ أن قيمة $t=1.161$ وهي غير دالة عند مستوى الدلالة المحسوبة $sig=0.225$ والذي هو أكبر من مستوى الدلالة المعتمد في الدراسة الحالية ($\alpha=0.05$)

وبالتالي نقبل الفرضية البديلة المقررة بوجود فروق دالة احصائية في اتجاهات الأساتذة نحو برامج التكوين تبعاً لمتغير مؤسسة التخرج، ونرفض الفرضية الصفرية المقررة بوجود الفروق.

➤ ومنه الفرضية الرابعة غير محققة.

2- مناقشة النتائج على ضوء الدراسات السابقة :

أثبتت الدراسة الحالية من خلال النتائج المتحصل عليها إلى أن أفراد العينة المتمثلة في أساتذة اللغة الإنجليزية في التعليم الإبتدائي لديهم اتجاهات ايجابية نحو أهداف التكوين و لديهم اتجاهات سلبية نحو محتوى و مدة التكوين و كذلك حسب متغير مؤسسة التخرج (جامعة/مدرسة عليا)، حيث أن دراستنا لا تتفق مع نتائج الدراسات السابقة .

- اختلفت الدراسة الحالية مع دراسة فارس اسعادي التي بعنوان: "فعالية برامج التكوين المقدمة في المدارس تحقيق جودة المعلم والتي كانت نتائجها كما يلي :

-لا توجد فروق في مستوى جودة المعلم تعزى لطبيعة تكوين المعلم.

- اختلفت دراستنا مع دراسة أحمد سعودي والتي جاءت بعنوان: "اتجاهات أساتذة التعليم الإبتدائي نحو

العملية التكوينية"، والتي كانت نتائجها كما يلي :

-هناك اتجاهات ايجابية لأساتذة التعليم الإبتدائي نحو العمليات التكوينية التي خضعوا لها من حيث (الهدف، الزمن المخصص، طرائق التنفيذ، المحتويات، المؤطرون).

3- تفسير النتائج:

ان الفرضية العامة التي تقول -اتجاهات أساتذة اللغة الإنجليزية في المرحلة الابتدائية نحو برامج التكوين ايجابية- لم تتحقق .

ونتيجة الفرضيات الجزئية التي تقول بأن اتجاهات الأساتذة نحو أهداف التكوين ايجابية و اتجاهات الأساتذة نحو محتوى و مدة التكوين وكذلك إتجاهاتهم حسب مؤسسة التخرج كلها سلبية تعزى هذه النتيجة إلى :

- التكوين لا يرفع من مستوى المعلم.
- محتوى التكوين يتطلب التعمق أكثر في المقاييس.
- محتوى التكوين يؤدي إلى الشعور بالملل و التعب.
- مدة التكوين تتزامن مع فترة العطلة (تعتبر فترة راحة للأساتذ و تهيؤ للدخول المدرسي).
- مدة التكوين قصيرة باعتبار مهنة التدريس تتطلب كفاءة ينبغي أن يتدرب الأستاذ لمدة أطول.
- الفترة المخصصة للتكوين في فصل مما يؤدي إلى الشعور بالإرهاق بسبب حرارة الجو.
- توجد فروق حسب مؤسسة التخرج (مدرسة عليا، جامعة) هذا راجع إلى طبيعة التكويني؛ حيث خريجي المدارس العليا يتلقون أحسن تكوين لكونهم يتدربون في الميدان على عكس خريجي الجامعات فهم يتلقون الجانب النظري فقط.

بعد الإنتهاء من جمع المادة العلمية حول هذا الموضوع و إثراء الجانب النظري و إنتقالنا إلى الجانب الميداني و النتائج المتحصل عليها من خلال تطبيق مقياس الاتجاهات والذي يشمل على ثلاث محاور (محور أهداف التكوين، محور محتوى التكوين و محور مدة التكوين)، و بعد قيامنا بعرض النتائج في هذا الفصل و تحليلها بشكل عام، بعدها قمنا بتجزأتها وفق الفرضيات المطروحة، و الأهم من ذلك هو مناقشة النتائج المتحصل عليها بكل دقة و تفصيل وهذا هو الأساس من دراستنا بالموازات مناقشة النتائج على ضوء الدراسات السابقة من أجل توضيح أكثر و دعم لما توصلنا إليه من نتائج و كل ذلك من خلال المعالجة الإحصائية البيانات.

وعلى إثر ذلك قمنا بتحقيق أهداف الدراسة من خلال التعرف على طبيعة "اتجاهات أساتذة اللغة الإنجليزية في المرحلة الابتدائية نحو برامج التكوين " و لكن ما يجب معرفته إن هذه النتائج تقتصر على عينة الدراسة ولا تتعدها بالنظر للدراسة الراهنة.

خاتمة

خاتمة

تعتبر الاتجاهات من أهم المواضيع التي تدرس في علم النفس، وهذا لما تلعبه من دور كبير في حياة كل فرد، إذ أن الأفراد لديهم العديد من الاتجاهات نحو كل موضوع أو أفراد أو أشياء. وبما أن الاساتذة بصفة عامة وأساتذة اللغة الإنجليزية في المرحلة الابتدائية بصفة خاصة لديهم ميولاتهم واتجاهاتهم في مجالهم المهنية وبالرغم من الدور الذي يلعبونه في مجال التربية والتعليم ومما سبق ذكره من أهمية وخصائص وكفايات إلا أنه بحاجة إلى إعداد وتكوين من طرف أساتذة مختصين ومشرفين تربويين، وهذا نظرا للتطورات المختلفة في المجال التربوي خاصة في برامج الجيل الثاني (2023/2022) إذ يعتبر هذا الأخير (تكوين) عملية مهمة وضرورية لكل استاذ مقبل على التعليم لتهيئته في المجال المهني لكي يكون على استعداد لكيفية مواجهة الصعوبات وتجنبها، ولبلوغ الاهداف المنشودة من عملية التربية والتعليم. ومن خلال النتائج التي توصلنا إليها من خلال دراستنا سنقوم بطرح مجموعة من الاقتراحات والتوصيات.

الاقتراحات وتوصيات :

من خلال ماتوصلنا إليه من نتائج نقترح مايلي :

- جعل التكوين من الأولويات و تكوين الاستاذ و تحضير مسبقا قبل ممارسة المهنة (التعليم).
- التوسع في المقاييس المقترحة في برامج التكوين ؛ هذا لأن مهنة التعليم في الابتدائي بصفة خاصة تتطلب تعمق أكثر.
- ضرورة الالتفات و الاهتمام بالجانب النفسي و البيداغوجي أثناء تكوين و إعداد الاستاذ.
- تجنب تكوين الاساتذة خلال فترة العطلة ؛ لأنها تعتبر فترة راحة و إستجمام .
- الاهتمام بتوفير الوسائل الخاصة بالتكوين؛ وهذا التسهيل عمل الاستاذ و إثراء المقاييس .
- ضرورة الاهتمام و مساندة كل التغيرات التي تطرأ على مستوى المناهج التربوية ؛ و محاولة تكييفها مع التكوين المقدم للأساتذة.

محاولة تحضير بيئة مناسبة لنجاح التكوين .

- يستحسن إعداد برامج تكوين الاساتذة لتتناسب مع متطلبات و نقائص المعرفة للأساتذة.
- دائما وضع خطة تتماشى مع التطور و التغير الذي يطرأ على الأجيال مع ضرورة الالتفات إلى الفئة التي يطرأ عليها التغير مع مراعاة خصائصها (نفسية ؛جسمية ؛ وعقلية)

صعوبات :

- صعوبة الوصول إلى العينة نظرا إلى قلة الاساتذة .
- قلة المراجع و الدراسات وهذا بسبب حداثة الموضوع .
- صعوبة الحصول على الترخيص للدخول إلى المؤسسة.

-بعد المؤسسات عن بعضها مما أدى إلى بذل الجهد في جمع العينة.

قائمة المصادر

والمراجع

قائمة المصادر والمراجع

- فاديا ابو خليل.(2019).ادارة الصف و تعديل السلوك.دط.لبنان: دار النهضة العربية .
- عفاف الصفار.2015.خصائص معلم المستقبل.ط1.عمان: دار الفكر و مكتبة الحامد للنشر و التوزيع.
- محمد محمود الحيلة.(2014).مهارات التدريس الصفي.ط4.عمان: دار المسيرة للنشر و التوزيع.
- محمد عبد الحميد منسى.(2014).علم النفس التربوي للمعلمين.ط1.الإسكندرية: دار الجامعة الجديدة.
- محمد سرحان علي المحمودي.(2019).مناهج البحث العلمي.ط3.اليمن: دار الكتب.
- وليد أحمد جابر.(2014).طرق التدريس العامة تخصصاتها و تطبيقاتها التربوية.ط6.عمان: دار الفكر ناشرون و موزعون.
- زكرياء اسماعيل أبو الضبعات.(2009).إعداد و تأهيل المعلمين الأسس التربوية و النفسية.ط1.عمان: دار الفكر.
- قاسمي إكرام.(2023).اتجاهات أساتذة التعليم الإبدائي نحو إدراج اللغة الإنجليزية في مرحلة التعليم الإبتدائي.مجلة العلوم الإنسانية.العدد1.جامعة أم البواقي.الجزائر.مجلد 10.
- سناء حسين عماشة(2010)والاتجاهات النفسية و الاجتماعية.ط1.القاهرة:مجموعة النيل العربية.
- إسماعيل أحمد محمد، أحمد.(2009).الاتجاه نحو المرض النفسي في البيئة الفلسطينية و علاقته ببعض المتغيرات.رسالة مقدمة لقسم علم النفس و الارشاد النفسي بكلية التربية في الجامعة الاسلامية كمتطلب تكميلي لنيل درجة الماجستير في علم النفس.غزة.
- محمد عبد العزيز الغريايوي.(2007).الاتجاهات النفسية.ط1.عمان:دار أخبادين للنضرو التوزيع.
- حسين صديق.(2012).الاتجاهات النفسية من منظور علم الاجتماع.جامعة دمشق.المجلد 28.العدد 3+4.
- سليمان عبد الواحد، ابراهيم.(2016).الصحة النفسية و تطبيقاتها في المؤسسة التربوية للمعلم و المتعلم.دط.دار المنهاج للنشر و التوزيع.
- سيد محمد، الطواب.(2007).علم النفس الاجتماعي الفردي والجماعة.دط.الاسكندرية:دار المعرفة الجامعية.
- واقع ادوار معلم التعليم العام في المملكة العربية السعودية في ضوء الدورات التدريبية المقدمة.مجلة كلية التربية.جامعة الأزهر.العدد 162 الجزء الاول.2015.
- نصيرة عبيد، راجح بن عيسى.تكوين أستاذ المدرسة الجزائرية.مجلة الباحث في العلوم الانسانية و الاجتماعية.جامعة حمة لخضر الوادي.الجزائر.2021.
- الطاهر الشارف.المحتوى الدراسي المقرر لإعداد أستاذ التعليم الإبتدائي و تحقيق جودة المعلم.مجلة القارئ للدراسات الادبية والنقدية و اللغوية.المدرسة العليا للاساتذة بوسعادة.الجزائر.المجلد6.العدد1.2023.
- ناهدة عبد زيد الدليبي.(2016).أسس و قواعد البحث العلمي.ط1.عمان: دار صفاء للنشر و التوزيع.
- قاسم إكرام.اتجاهات أساتذة التعليم الإبتدائي نحو ادراج اللغة الانجليزية في مرحلة التعليم الإبتدائي.مجلة العلو الانسانية.جامعة ام البواقي.الجزائر.المجلد10.العدد2023.1.

- كحول شفيقة. صعوبات تعلم اللغة الانجليزية. جامعة محمد خيضر بسكرة. الجزائر. مجلة العلوم الانسانية. العدد 24. 2012.
- ولاء محمد رضا حافظ أبو حسين. انعكاس تعلم اللغة الانجليزية في الحلقة الاولى من التعليم الاساسي على الهوية العربية و الاسلامية. مجلة كلية التربية. جامعة بوسعيد. العدد 12. 2012.
- بولعباس مختار. (2018). محاضرات في الإحصاء 1. كلية العلوم الإقتصادية و علوم التسيير. جامعة ابن خلدون تيارت. الجزائر.
- حلمى الفيل. التحليل الإحصائي باستخدام SPSS. المجلة العلمية. كلية التربية. جامعة الوادي الجديد. العدد 41. 2022.
- جغار اسماء. حميلي رشيدة 2023. تقرير نهاية التكوين البيداغوجي التحضيري – أستاذ المدرسة الابتدائية تخصص لغة انجليزية – وزارة التربية الوطنية. مديرية التربية لولاية قالمة. مصلحة التكوين والتفتيش

قائمة الملاحق

دليل المقابلة :

أولا -موجهة الى مدير المفتشة التربية والتعليم ولايه قالمه:

- 1-كم عدد اساتذة اللغة الانجليزية في مدارس ولايه قالمه؟
- 2-كم عدد الاساتذة/مفتشين مسؤولين عن عملية التكوين في ولايه قالمه؟
- 3-ما هية مدة التكوين وكم عدد ساعات المخصصة في اليوم؟
- 4-هل تتم ادماج اساتذة بطريقتة مباشرة او يتم اختيارهم الى خصائص معينة؟

ثانيا : موجهه الى اساتذة التعليم الابتدائية:

- 1-ما هي طبيعتك في التدريس؟
- 2-كم عدد سنوات خبرتك؟
- 3-ما نوع الشهادات المتحصل عليها (المؤهل العلمي)؟
- 3-ما هو المكان الذي تلقيت فيه التكوين قبل التحاق بالمؤسسة التعليمية؟
- 4-كيف تم استدعاؤك لبرنامج التكوين؟
- 5-ما طبيعة التكوين الذي تلقيته كأستاذ تعليم الابتدائي؟
- 6-هل التكوين الذي تلقيته تم عن طريق ندوات تربوية توجيهية؛ ندوات تربوية مع المفتشين؛ ندوات تكوين توجيهية؟ طرق اخرى اذكرها؟

7-هل أنت /أنت راضية/ راضيا عن تكوينك؟

V1

	Fréquence	Pourcentage	Pourcentage valide	Pourcentage cumulé
Valide	أوافق لا	1	3,3	3,3
	محايد	4	13,3	16,7
	أوافق	25	83,3	100,0
Total		30	100,0	100,0

V2

	Fréquence	Pourcentage	Pourcentage valide	Pourcentage cumulé
Valide	أوافق لا	3	10,0	10,0
	محايد	2	6,7	16,7
	أوافق	25	83,3	100,0
Total		30	100,0	100,0

V3

	Fréquence	Pourcentage	Pourcentage valide	Pourcentage cumulé
Valide	أوافق لا	5	16,7	16,7
	محايد	1	3,3	20,0
	أوافق	24	80,0	100,0
Total		30	100,0	100,0

V4

	Fréquence	Pourcentage	Pourcentage valide	Pourcentage cumulé
Valide	أوافق لا	12	40,0	40,0
	محايد	10	33,3	73,3
	أوافق	8	26,7	100,0
Total		30	100,0	100,0

V5

	Fréquence	Pourcentage	Pourcentage valide	Pourcentage cumulé
Valide	أوافق لا	3	10,0	10,0
	محايد	4	13,3	23,3
	أوافق	23	76,7	100,0
Total		30	100,0	100,0

V6

	Fréquence	Pourcentage	Pourcentage valide	Pourcentage cumulé
Valide	أوافق لا	7	23,3	23,3
	محايد	1	3,3	26,7
	أوافق	22	73,3	100,0
Total		30	100,0	100,0

V7

	Fréquence	Pourcentage	Pourcentage valide	Pourcentage cumulé
Valide	أوافق لا	8	26,7	26,7
	محايد	1	3,3	30,0
	أوافق	21	70,0	100,0
	Total	30	100,0	

V8

	Fréquence	Pourcentage	Pourcentage valide	Pourcentage cumulé
Valide	أوافق لا	5	16,7	16,7
	محايد	6	20,0	36,7
	أوافق	19	63,3	100,0
	Total	30	100,0	

V9

	Fréquence	Pourcentage	Pourcentage valide	Pourcentage cumulé
Valide	أوافق لا	14	46,7	46,7
	محايد	5	16,7	63,3
	أوافق	11	36,7	100,0
	Total	30	100,0	

V10

	Fréquence	Pourcentage	Pourcentage valide	Pourcentage cumulé
Valide	أوافق لا	6	20,0	20,0
	محايد	3	10,0	30,0
	أوافق	21	70,0	100,0
	Total	30	100,0	

V11

	Fréquence	Pourcentage	Pourcentage valide	Pourcentage cumulé
Valide	أوافق لا	5	16,7	16,7
	محايد	1	3,3	20,0
	أوافق	24	80,0	100,0
	Total	30	100,0	

V12

	Fréquence	Pourcentage	Pourcentage valide	Pourcentage cumulé
Valide	أوافق لا	1	3,3	3,3
	محايد	1	3,3	6,7
	أوافق	28	93,3	100,0
	Total	30	100,0	

V13

	Fréquence	Pourcentage	Pourcentage valide	Pourcentage cumulé
Valide	أوافق لا	8	26,7	26,7
	محايد	4	13,3	40,0
	أوافق	18	60,0	100,0
	Total	30	100,0	

V14

	Fréquence	Pourcentage	Pourcentage valide	Pourcentage cumulé
Valide	أوافق لا	15	50,0	50,0
	محايد	8	26,7	76,7
	أوافق	7	23,3	100,0
	Total	30	100,0	

V15

	Fréquence	Pourcentage	Pourcentage valide	Pourcentage cumulé
Valide	أوافق لا	3	10,0	10,0
	محايد	1	3,3	13,3
	أوافق	26	86,7	100,0
	Total	30	100,0	

Statistiques

الإنجازات

N	Valide	30
	Manquant	0
Moyenne		69,0000
Ecart type		6,79757
Minimum		51,00
Maximum		82,00
Somme		2070,00

V25

	Fréquence	Pourcentage	Pourcentage valide	Pourcentage cumulé
Valide	أوافق لا	11	36,7	36,7
	محايد	8	26,7	63,3
	أوافق	11	36,7	100,0
Total		30	100,0	

V26

	Fréquence	Pourcentage	Pourcentage valide	Pourcentage cumulé
Valide	أوافق لا	1	3,3	3,3
	محايد	5	16,7	20,0
	أوافق	24	80,0	100,0
Total		30	100,0	

V27

	Fréquence	Pourcentage	Pourcentage valide	Pourcentage cumulé
Valide	أوافق لا	9	30,0	30,0
	محايد	5	16,7	46,7
	أوافق	16	53,3	100,0
Total		30	100,0	

♦ Test T

Statistiques de groupe

مؤسسة التدرج	N	Moyenne	Ecart type	Moyenne erreur standard
الجامعات	22	69,8636	4,98851	1,06355
عليا مدرسة	8	66,6250	10,39145	3,67393

Test des échantillons indépendants

	Test de Levene sur l'égalité des variances		Test t pour égalité des moyennes							
	F	Sig.	t	ddl	Sig. (bilatéral)	Différence moyenne	Différence erreur standard	Intervalle de confiance de la différence à 95 %		
								Inférieur	Supérieur	
الجامعات	Hypothèse de variances égales	5,390	,028	1,161	28	,255	3,23864	2,78978	-2,47597	8,95324
	Hypothèse de variances inégales			,847	8,203	,421	3,23864	3,82478	-5,54343	12,02070

	V15	V16	V17	V18	V19	V20	V21	V22	V23	V24	V25	V26	V27	V28	V29	V30
30	30	30	30	30	30	30	30	30	30	30	30	30	30	30	30	30
0	0	0	0	0	0	0	0	0	0	0	0	0	0	0	0	0
33	2,7667	2,6333	1,5667	1,6667	2,3667	2,6000	1,7667	1,6667	2,2667	1,7333	2,0000	2,7667	2,2333	2,3333	2,3667	2,1667
68	,62606	,71840	,85836	,88409	,85029	,77013	,89763	,92227	,86834	,86834	,87099	,50401	,89763	,80230	,76489	,91287
00	1,00	1,00	1,00	1,00	1,00	1,00	1,00	1,00	1,00	1,00	1,00	1,00	1,00	1,00	1,00	1,00
00	3,00	3,00	3,00	3,00	3,00	3,00	3,00	3,00	3,00	3,00	3,00	3,00	3,00	3,00	3,00	3,00
00	83,00	79,00	47,00	50,00	71,00	78,00	53,00	50,00	68,00	52,00	60,00	83,00	67,00	70,00	71,00	65,00

V28

	Fréquence	Pourcentage	Pourcentage valide	Pourcentage cumulé
Valide	6	20,0	20,0	20,0
محايد	8	26,7	26,7	46,7
أوافق	16	53,3	53,3	100,0
Total	30	100,0	100,0	

V29

	Fréquence	Pourcentage	Pourcentage valide	Pourcentage cumulé
Valide	7	23,3	23,3	23,3
محايد	5	16,7	16,7	40,0
أوافق	18	60,0	60,0	100,0
Total	30	100,0	100,0	

V20

	Fréquence	Pourcentage	Pourcentage valide	Pourcentage cumulé
Valide	5	16,7	16,7	16,7
محايد	2	6,7	6,7	23,3
أوافق	23	76,7	76,7	100,0
Total	30	100,0	100,0	

V21

	Fréquence	Pourcentage	Pourcentage valide	Pourcentage cumulé
Valide	16	53,3	53,3	53,3
محايد	5	16,7	16,7	70,0
أوافق	9	30,0	30,0	100,0
Total	30	100,0	100,0	

V22

	Fréquence	Pourcentage	Pourcentage valide	Pourcentage cumulé
Valide	أوافق لا	19	63,3	63,3
	محايد	2	6,7	70,0
	أوافق	9	30,0	100,0
Total		30	100,0	100,0

V23

	Fréquence	Pourcentage	Pourcentage valide	Pourcentage cumulé
Valide	أوافق لا	8	26,7	26,7
	محايد	6	20,0	46,7
	أوافق	16	53,3	100,0
Total		30	100,0	100,0

V24

	Fréquence	Pourcentage	Pourcentage valide	Pourcentage cumulé
Valide	أوافق لا	16	53,3	53,3
	محايد	6	20,0	73,3
	أوافق	8	26,7	100,0
Total		30	100,0	100,0

Statistiques

	أهداف_التكوين	محتوى_التكوين	مدة_التكوين
N	Valide	30	30
	Manquant	0	0
Moyenne		24,5000	21,3000
Ecart type		3,62701	2,58844
Minimum		14,00	16,00
Maximum		30,00	26,00
Somme		735,00	639,00

برامج تكوين أساتذة اللغة الإنجليزية في المرحلة الابتدائية: (حسب وزارة التربية الوطنية، مديرية التربية لولاية قلمة، مصلحة التكوين والتفتيش)
1 – تعليمية المادة :

Definition of didactic:

Didactic means something that is meant to teach or educate. It's about providing clear and organized information in a way that helps people learn and understand.

Definition of pedagogy :

It refers to the theory and practice of education and teaching methods. It includes the strategies, techniques, and principles used to facilitate learning and promote the intellectual, social, and emotional development of learners.

Didactic Vs pedagogy :

Didactic instruction is primarily teacher-centered, focusing on information transfer, while pedagogy is learner-centered, focusing on general development and active engagement in the learning process.

Types of learners:

- Auditory learners
- Visual learners
- Kinesthetic learners
- Tactile learners

Didactic components :

- Teacher
- Learner
- Content

The teacher teaches, the learner learns, and they both interact and adapt to each other to make sure learning is effective.

Approaches of teaching at primary school :

- TPR (total physical response)
- Visual aids

• Audio lingual

CLT(communucative language teaching)

Realia(use authentic contexts or objects)

Games and interactive activities

Songs and rhymes

CBA(competency based approach)

Pedagogical documents :

Educational system

Curriculum

Accompanying documents

Didactic guide

Sequence plan

Texte book

Daily copybook

Lesson plan

Monthly distribution

Definition of planning

,It's a road map for teachers to organize and deliver instruction
ensuring that educational goals are met and students' learning needs
.are addressed

Importance of planning

.Official document with Clear instructions

.Commitment and professionalism

.Framework

.Reminder

Advantages of planning

Limits the risk of beinglost

Teacher feels more confident

Avoid unnecessary repetition

Preparation of the rightmaterial

Saves time and ensures performance

Disadvantages of planning

- waste of time
- teachergetslost
- poor performance
- lack of self confidence

Lesson plan components

- **cross curricular competenes**:collectionofskillsthatlearnersneed to develop.

Core values: important beliefs that guide how we teach and •Learn.

- **Frameworks** : a structured patterns based on the four skills“PDP,PPU”
- **Target competences** : the specificskill or abilitythatteachers

Select based on the type if the lesson.

- **VAKT** : itis the learnerslearning style.
- **Learning objectives** : itis the statementthatdescribeswhat Learnerswillbe able to do by the end of the session “SMART Objectives”.

- **Materials** : resources and tools.

- **Learning activities** : tasks and exercises

- **Time requirement** : the amount of time provided for each Stage.

- **Assessment** : exercisused to check learnersunderstanding.

Theory of Bloom’sTaxonomy :

It is a frameworkthat breaks down thinking and learninginto Differentlevels.

It consists of six layersdividedintotwo types :

,**HOTs**: higher order thinking skills “analyzing, evaluating
Creating”

- **LOTs** : lowerorderthinkingskills “remembering,
Understanding, applying”

How canBloom’sTaxonomy help teachers ?

- Before understanding a concept , we must remember it
- To apply a concept , you must first understand it
- In order to evaluate a process , you must analyze it
- To create an accurate conclusion you must have completed

Through evaluation

Syllabus components :

- Exit profile :
 - Global competence
 - Core values
- Cross-curricular competences :
 - Intellectual competence
 - Methodological competence
 - Communicative competence
 - Personal and social competence
- The four domains :
 - Oral comprehension
 - oral production
 - written comprehension
 - written production
- Components of a target competence :
 - Knowledge
 - Skill
 - attitude

2 – مقياس التقييم والمعالجة البيداغوجية :

مفهوم التقويم:

عملية يتم بواسطتها الحصول على معلومات حول معارف المتعلمين و قدراتهم و إبراز مكامن الضعف و تحصيلهم و الصعوبات التي تعيق تعلماتهم من اجل اتخاذ قرارات تربوية سليمة ومناسبة.

الفرق بين التقويم والتقييم والقياس والاختبار:

- التقويم: هو قياس الهدف ومعرفة نقاط القوي وتعزيزها ونقاط الضعف وعمل خطط لإصلاح الخلل و الإعوجاج و تعديله.
- التقييم: هو إصدار حكم عام في ضوء معايير محددة بان نقول هذا المتعلم ضعيف، جيد أو ممتاز دون إصلاح الخلل .
- القياس: هو تقدير الأشياء والمستويات تقديرا كميا وفق إطار معين من المقاييس.
- الاختبار: هو احد وسائل الحصول على التقدير الكمي سواء كان عن طريق اختبار شفوي أو كتابي.

أنواع التقويم:

- التقويم التشخيصي.
- التقويم التكويني.
- التقويم التحصيلي.
- واخرى لا تقل عنها شأنًا مثل:
 - التقييم الذاتي.
 - التقييم التبادلي.
 - التقييم التعاوني.

أسس التقويم التربوي:

- الهدفية
- الشمولية
- الاستمرارية
- الموضوعية
- التنوع
- الثبات
- الدقة
- الصدق

أساليب التقويم:

- الإختبارات الشفوية.

• الإختبارات العملية.

• الإختبارات التحليلية :

1-الإختبارات المقالية.

2-الإختبارات الموضوعية.

أهمية التقويم التربوي:

• معرفة مستوى المتعلمين ورصد الفوارق الفردية بينهم وتتبع نموهم في الخبرة المتعلمة.

• يفيد المدرس في صياغة الأهداف الملائمة.

• يجعله أكثر اهتماما بالواقع البيئي ليختار منه المحتوى المناسب لأذهان المتعلمين.

• تشخيص حالات المتعلمين من حيث القوة والضعف ووضع برنامج علاجي لأوجه

الضعف والصعوبات التي يعانون منها.

• يزيد التقويم من دافعية التعلم عند المتعلمين حيث يبذلون جهودا مضاعفة.

مفهوم المعالجة:

المعالجة هي جهاز بيداغوجي يقوم بطريقة بعدية وبناء على بيانات يستخرجها المعلم من إنتاج المتعلم من اجل تقديم

حلول قصد تجاوز خلل ما في تعلم المتعلم أو جماعة من المتعلمين.

المعنيون بالمعالجة :

المعنيون بالمعالجة هم المتأخرون دراسيا والمتعثرون.

الصعوبات التي يعاني منها التلميذ:

• يتعلم ببطء أكثر من الآخرين.

• ينجح في الكتابي ولكنه ال يشارك في القسم.

• غالبا ما يكون غافال أو الهيا.

• يتغيب كثيرا وال يسلم واجباته المنزلية للمعلم .

• لا يعرف القراءة .

• لا يجيب إل حين نسأله .

متى يتم العلاج ؟

• بداية التعلم.

• خلال التعلم.

• فترة مبرمجة (حصّة المعالجة التربوية)

العوامل المسببة في ظهور الصعوبات لدى التلاميذ:

• عوامل عقلية

• عوامل شخصية تتعلق بالتلميذ

• عوامل أسرية

• عوامل خاصة بمحيط المتعلم .

أنماط المعالجة البيداغوجية :

ثمة أنماط من المعالجة تتراوح من المعالجة البسيطة إلى المعالجة المركبة ومنها :

معالجة تعتمد التغذية الراجعة

• معالجة تعتمد الاعادة و الاعمال الاضافية

• معالجة تعتمد استراتيجيات تعلم بديلة

• تدخل أطراف خارجيين

طرق المعالجة:

• جماعيا: إذا لاحظ المعلم بعض الصعوبات المشتركة لدى أغلبية التلاميذ.

• ضمن أفواج صغيرة: إذا لاحظ المعلم أن بعض التلاميذ يعانون صعوبات متشابهة.

• على مستوى كل تلميذ: إذا استطاع المعلم أن يجعل كل تلميذ يعمل فرديا.

أهداف المعالجة:

• عالج النقائص لدى التلاميذ.

• إتاحة الفرصة الكاملة والكافية للتلاميذ لإبراز قدراتهم الكامنة عن طريق الرعاية و العلاج المباشر بين المعلم و المتعلم.

• تفادي التكرار المبالغ فيه و تسهيل المسار الدراسي و جعل التلميذ يشعر بان المدرسة هي

الوسط الملائم لتنمية قدراته.

مفهوم الخطأ:

هو سلوك معرفي عند التلميذ يجعله يجهل المعلومة او الحقيقة المراد استيعابها في الفعل التعليمي التعليمي.

مصادر الخطأ:

• مصدر ابستمولوجي.

• مصدر استراتيجي.

• مصدر تعاقدي.

• مصدر نمائي.

• مصدر ديداكتيكي.

اصناف الخطأ:

• اخطاء متعلقة بالمدرس.

• خطأ متعلقة بالمتعلم.

• اخطاء متعلقة بالمعرفة.

تصحيح الخطأ:

• تشخيص الخطأ ورصده.

• اشعار المتعلم بحدوث خطأ.

- تحديد مجال الخطأ والمفاهيم المرتبطة به.
- تصنيف الخطأ وربطه داخليا بمصدره.
- تأويل اسباب الخطأ ومصدره.
- اقتراح استراتيجيات لمعالجة الخطأ.
- اشراك التلميذ في تصحيح خطئه بنفسه.

3_ مقياس النظام التربوي والمناهج التعليمية :

مفهوم النظام التربوي: هو مجموعة من القواعد والتنظيمات والاجراءات التي تتبعها دولة ما في تنظيم وتسيير شؤون التربية والتعليم، ويتكون النظام من مدخلات يتم اجراء العمليات المطلوبة علميا للوصول الى المخرجات التي تكون ضمن مواصفات معينة حددت مسبقا .

مراحل تطور النظام:

- ما قبل الإحتلال الفرنسي
- اثناء الإحتلال الفرنسي
- بعد الإستقلال :

2- المرحلة الاولى (1962-1970)

3- المرحلة الثانية(1970-1980)

4- المرحلة الثالثة (1980-2003)

5- المرحلة الرابعة(2003-الي يومنا)

مكونات النظام التربوي:

- المدخلات
- العمليات
- المخرجات
- التغذية الراجعة

انواع النظم التربوية:

- النظام المفتوح: يتميز بعلاقة وثيقة بين الطالب والبيئة المحيطة به.
- النظام المغلق: يتميز بتقوقع الطالب حول نفسه وعدم تفاعله مع بيئته.

مبادئ النظام التربوي:

- البعد الوطني
- البعد الديمقراطي
- البعد التكنولوجي
- البعد العلمي(المقاربة بالكفاءات)
- الجزارة

غايات النظام التربوي:

- تكوين المواطن وتنمية قدراته
 - ترسيخ قيم ثورة اول نوفمبر 1954
 - بناء مجتمع متماسك ومتكامل
 - تكوين جيل متشبع بمبادئ الاسلام
- مفهوم المنهاج: مجموعة الخبرات التي تسعى المدرسة الى تحقيقها للطلبة سواء داخلها او خارجها بهدف تحقيق نموهم الشامل وتعديل سلوكهم.

تنظيمات المنهاج:

- مناهج المواد الدراسية
 - مناهج النشاط (الخبرة)
 - المنهاج المحوري
- مكونات المنهاج:
- الأهداف
 - الكفاءات والمحتوى
 - طرق التدريس والنشطة
 - الوسائل التعليمية
 - التقويم
- اسباب تطور المناهج:
- مجاراة التغيرات الحاصلة
 - التجاوب مع متطلبات التنمية بأنواعها
 - تأثر المناهج بالبيئة والمجتمع والنظريات التربوية

العوامل المؤثرة في المناهج:

خارجية:

- الفلسفة التي يستند اليها المنهاج
- سمات العصر وظواهره ومتطلباته
- مصادر البيئة الطبيعية

داخلية:

- اهداف المنهج
- المعارف والخبرات والنشطة
- الاستاذ والمتعلم
- طرائق التدريس واساليبها

• التجهيزات المادية والتسهيلات الادارية

اسس المنهاج:

• الأساس الفلسفي الاجتماعي

• الأساس النفسي

• الأساس المعرفي

معايير تقويم المنهاج:

معايير المحتوى

• معايير الاداء

ادوات تنفيذ المنهاج:

• المنهاج

• الوثيقة المرافقة

• دليل الأستاذ

4 – مقياس علوم التربية و علم النفس

مفهوم علم النفس التربوي: هو العلم الذي يبحث في البعد التربوي لعملية التطور والنمو التي يمر بها الفرد، يهتم

بالسلوك وبالتغيرات التي تواجبه على المستويات المختلفة.

اهداف علم النفس:

• فهم السلوك وتفسيره

• توقع السلوك (التنبؤ به)

• توجيه السلوك

سيكولوجية الطفل

تعريف الطفولة:

المرحلة الاولى من حياة الشخص وهي الطريق التي يمر من خلاله الطفل ليصل الى النضج الفيزيولوجي والاجتماعي

والعقلي والنفسي كما ان الانسان يتفاعل اجتماعيا من خلالها مع البيئة المحيطة به.

مراحل الطفولة :

مرحلة الطفولة المبكرة: تبدأ من 03 حتى 05 مرحلة رياض الاطفال ومن مميزاتهما

• النمو الجسدي: في هذه المرحلة يكون النمو الجسدي متسارع

• النمو الحسي والحركي: مع تقدم الطفل في العمر يصبح الطفل قادرا على تعلم الأشياء

• النمو الفيزيولوجي: تبدأ ساعات النوم تقل والتنفس أكثر انتظاما وتنضبط ضربات القلب

• النمو العقلي: يبدأ الطفل بالتحدث ويحب الاختلاط والتعرف على الآخرين

• النمو الانفعالي: حيث يعبر الطفل عن مشاعره

مرحلة الطفولة الوسطى: تبدأ من عمر 07 سنوات الى 12 سنة ومن اهم خصائصها

- النمو الجسدي : يستبدل الطفل الأسنان وينمو القلب ببطيء
 - النمو السيكلولوجي: تنخفض هرمونات القلب
 - النمو الحسي : اكتساب قوي للغة
 - النمو العقلي: تزداد الحصيلة اللغوية
 - النمو الانفعالي: يستطيع التعبير عن المشاعر
- مرحلة الطفولة المتأخرة(المراهقة):

تشكل فيها شخصية الطفل ويصل الى النضج الجسدي والانفعالي والعقلي

الفروق الفردية : وهي تلك الاختلافات التي تميز تلميذ على اخر (عقلية, جسمية, نفسية)حيث تتحكم

فيها عدة عوامل

• الوراثة

• البيئة

• تأثير الطبقة والعرق

• الفروق بين الجنسين

العمر والذكاء

• المزاج والاستقرار العاطفي

• الوضع الاقتصادي والتعليمي

التعامل مع الفروق الفردية:

• اثاره الدافعية وفرض روح التنافس بين التلاميذ

• جذب انتباه التلاميذ عن طريق توظيف الوسائل التعليمية المتنوعة

• متابعة المستوى التحصيلي للتلاميذ

• توفير المناخ العاطفي والاجتماعي للتلاميذ

• بناء المناهج على اساس مراعاة الفروق الفردية

اساليب اثاره الدافعية عند المتعلم:

• التشجيع الدائم.

• الاطراء والمديح يدفع المتعلم لتقديم الفضل.

• حث المتعلمين على طرح الاسئلة دون خجل.

• تقديم الدعم المادي والنفسي لتحقيق طموحاتهم.

• تنوع الأنشطة المدرسية وكسر الروتين اليومي.

سيكولوجية التعلم

تعريفها: هي احد فروع علم النفس الذي يركز جل اهتماماته على دراسة التعلم بشكل خاص

ويهتم بمدى قدرة النسان على تطوير المعارف والامكانيات الجديدة.

انواع التعلم:

- التعلم الفردي
- التعلم التعاوني
- التعلم التنافسي

انماط التعلم:

- المتعلم البصري.
- المتعلم السمي.
- المتعلم الحركي.

نظريات التعلم:

- النظرية السلوكية
- النظرية الجشطالتيية
- النظرية البنائية

استراتيجيات التعلم النشط: استخدام الوسائل المتنوعة لتحقيق الأهداف: ومنها

- التعلم الذاتي.
- التعلم التعاوني.
- العصف الذهني.
- سرد القصص.
- الأركان التعليمية.
- الخرائط الذهنية.
- حل المشكلات.
- لعب الأدوار.
- الألعاب.
- تعلم الأقران.

الشخصية القيادية :

استمالة افراد الجماعة للتعاون على تحقيق هدف مشترك يتفقون عليه مع القائد، وينتفعون بأهميته ويتفاعلون معا بطريق تضمن تماسك الجماعة في علاقاتهم.

انماط القيادة:

- النمط الديمقراطي
- النمط التسلي
- النمط الفوضوي

مميزات الشخصية القائدة:

- الثقة بالنفس وبالآخرين.
- القدرة على التحفيز
- القدرة على الاقناع
- القدرة على حل المشكلات
- الذكاء وسعة الأفق
- العمليات العقلية:

- الاحساس: استجابة الجهاز العصبي للمنبهات المختلفة عن طريق الحواس.
- الإدراك: عملية نتعرف من خلالها على ما حولنا عن طريق التنبيهات الحسية التي ترد لنا باستخدام حواسنا.
- الانتباه: العملية التي يتم بمقتضاها توجيه الذهن الى شيء ما.
- التذكر: القدرة على الاحتفاظ بما مر به الفرد من خبرات.
- التفكير: سلسلة من النشاطات العقلية التي يقوم بها الدماغ عندما يحاول العقل البحث عن معنى في موقف ما.
- التخيل: القدرة على تكوين تصورات وافكار جديدة وهو اساس الابداع و الابتكار.

أسباب المشاكل التربوية للمتعلم :

- التأخر الدراسي: وهو عدم وصول المتعلم الى مستويات التعلم الطبيعية لمن هم في عمره.
- الرسوب المدرسي: هو اخفاق التلميذ في تحقيق النتائج للانتقال الى مستوى أعلى.
- التسرب المدرسي: ترك التلميذ المدرسة قبل اتمام مرحلة من التمدرس.

أسباب تأخر التحصيل الدراسي والتسرب المدرسي :

اسباب شخصية:

6- عوامل جسمية

7- عوامل نفسية

8- عوامل عقلية

▪ اسباب ثقافية:

9- قلة المرافق الثقافية

10- قلة النشاطات الثقافية

11- عزوف المتعلمين عن المطالعة

▪ اسباب اجتماعية:

12- عوامل اسرية

13- عوامل تتعلق بالمحيط

14- عوامل تتعلق بالمدرسة

▪ اسباب متعلقة بالنظام التربوي:

15- المناهج التعليمية

16- الادارة التعليمية

17- المعلم

الإجراءات التربوية للتكفل بحالات التسرب المدرسي :

• شخصية:

18- اشباع حالات المتعلم

19- دمج المتعلم في الحياة المدرسية

• ثقافية:

20- التشجيع على المطالعة

21- دمج المتعلم في الحياة المدرسية

• اجتماعية:

22- مساعدة الأسر الفقيرة ماديا

23- التحسيس بمخاطر التسرب المدرسي

• المتعلقة بالنظام التربوي:

24- منع العقاب بكل اشكاله

25- السماح للمتمدرسين بإعادة الالتحاق بالدراسة

26- تطبيق قانون التعليم الالزامي

5 – مقياس تقنيات تسيير القسم :

التحضير البيداغوجي:

هو مجموعة من الاجراءات والتدابير التي يتخذها المعلم لضمان نجاح مهمته في التدريس.

أنواع التحضير:

27- التحضير المادي

28- البطاقات الفنية, الكراس اليومية, دفتر المناداة, تنظيم الخزانة, طريقة الجلوس.

29- التحضير المعنوي: التحفيز, التواصل الايجابي, مراعاة الفروق الفردية, التهيئة النفسية للمتعلمين, الامام

بالمادة المعرفية.

الأدوات والوسائل الخاصة بتسيير القسم:

30- وثائق تربوية: المنهاج, دليل الأستاذ, الكتاب المدرسي, الوثيقة المرافقة.

31- المعلقات: التوقيت الأسبوعي, المخطط السنوي, المقطع التعليمي.

32- وسائل مختلفة: الحاسوب, جهاز العرض, وسائل شبه مدرسية.

اسس التخطيط:

- مطالعة الموارد المعرفية المناسبة من المنهاج.
- مطالعة ما يجب ان نقدمه في المقطع من المخطط السنوي.
- تحديد الأهداف التعليمية والوسائل.
- تحديد الأنشطة التعليمية.
- تحديد الزمن المناسب.
- الادارة الصفية: مجموعة من المهارات تسمح بالسيطرة على التلاميذ من اجل توفير الظروف الملائمة للتعلم.
- اهمية الادارة الصفية:
- حفظ النظام
- توفر العلاقات الانسانية
- متابعة المعلمين
- تؤثر على فعالية التعلم
- اهداف الادارة الصفية:
- توفير المناخ التعليمي المناسب
- رفع مستوى التحصيل
- ترسيخ المبادئ والقيم
- مهارات التسيير الناجح
- الاثارة الفكرية.
- ادارة الوقت
- ضبط الصف
- التعاون مع المتعلمين
- التفاعل او الاتصال الصففي
- البيئة الصفية
- الاستاذ والمشكلات الصفية
- العوامل الحاسمة في ضبط القسم
- المعلم
- التلميذ
- المنهاج
- انماط الأقسام البيداغوجية
- فوضوي باستمرار
- ضوضاء ايجابية
- قسم هادئ ومنظم جدا

- قسم يبدو وكأنه يدير نفسه
- أنماط الاتصال داخل القسم
- الاتصال الراسي الهابط
- الاتصال الرأسي الهابط الصاعد
- الاتصال الرأسي الهابط الصاعد الأفقي
- الاتصال متعدد القنوات
- المشكلات التي تجعل المتعلم سببا للمشاغبة تلاميذه
- عدم اتقان المعلم لمادته وعدم القدرة على إيصال المعلومة
- المعلم عصبي المزاج ولا يحب عمله
- عدم اشراك التلاميذ في الدرس مع اتباع أسلوب واحد في التدريس
- قطع انفاس التلاميذ وشل حركتهم
- الاساليب الوقائية لمشكلات المشاغبة
- العدل بين التلاميذ وكسب ثقتهم
- التحضير الجيد للدرس مع اختيار طريقة مناسبة
- معاملة التلاميذ بمودة مع اظهار الاهتمام بتقدمهم
- دفع الملل باتباع اساليب متنوعة
- بعض انواع وظروف المشاغبين
- تلميذ مشاغب فاشل يريد تعويض فشله عن طريق جلب الانتباه
- مشاغب راغب في اثبات قدراته الخاصة
- مشاغب يعاني من ظروف أسرية
- مشاغبة سببها الأنانية
- الأساليب العلاجية للمشاغبة بالتدرج
- اشراك المشاغب في سير الدرس
- تكليفه في أمور ضبط الفصل
- توجه له كلمة انذار
- مقابلته على انفراد
- دراسة حالته
- المعاملة بلطف
- طلب مساعدة المدير
- استدعاء ولي الامر

أخلاقيات المهنة:

مجموعة من المعايير الاخلاقية و السلوكية المهنية التي يتبعها الموظف لتحمل مسؤولياته المهنية حسب

الاداب العامة التي تحددها قوانين و لوائح المؤسسة

المرجعيات والأسس القانونية لأخلاقيات المهنة:

• دستور الجمهورية الجزائرية الديمقراطية الشعبية.

• القانون التوجيهي للتربية الوطنية

• قانون العمل.

• المراسيم الخاصة بالأسلاك المشتركة والعمال المهنيين.

• القانون الأساسي لمستخدمي قطاع التربية الوطنية.

• النصوص والاتفاقيات الدولية التي صادقت عليها الجزائر

أهداف ميثاق أخلاقيات المهنة:

• توفير الظروف الملائمة لأعضاء الجماعة التربوية.

• يساعد على السير الحسن للمؤسسات التربوية و تنظيم الجماعة المشكلة له

• توضيح طبيعة القواعد الأخلاقية والأدبية التي تحكم نشاط اعضاء الجماعة التربوية.

المبادئ العامة للميثاق:

• النزاهة والأمانة

• القدوة والمثالية

• الاحترام

• تطوير الكفاءة

• الاستقرار داخل المؤسسات التربوية

حقوق وواجبات أعضاء الجماعة التربوية :

• احترام أعضاء الجماعة التربوية والشركاء الاجتماعيين للمبادئ المنصوص عليها في هذا الميثاق.

• سير و تنظيم المؤسسة المدرسية حسب المقاييس المحددة في التشريع و التنظيم.

• تقديم توجيهات و إرشادات مناسبة للتلميذ لممارسته للحقوق التي اقرها هذا الميثاق.

حقوق وواجبات التلميذ:

▪ حقوق:

33- تجنب كل عنف يستهدف التلميذ.

34- الاهتمام بذوي الاحتياجات الخاصة في المدرسة.

35- تبليغ الأولياء بكل ما يهم حياة ابناءهم المدرسية.

▪ واجبات:

36- احترام المواقيت والمواظبة على الدروس.

37- الامتناع عن كل تخريب للأثاث ومختلف التجهيزات.

38- الابتعاد عن العنف بمختلف اشكاله.

حقوق وواجبات المربين:

حقوق:

39- لا يسمح باي مساس بكرامة المربي.

40- حماية المربي اثناء تأدية مهامه.

41- ممارسة حرية التعبير وابداء الراي في كل المسائل (البيداغوجية, التربوية,.....).

واجبات:

42- السعي الى تحسين الكفاءة المهنية.

43- الاطلاع على فحوى النصوص التشريعية والتنظيمية.

44- المساهمة في التنظيم والتأطير الجيد داخل المؤسسة.

• حقوق وواجبات الموظفين الاداريين والعمال المهنيين:

حقوق:

45- الاستفادة من كل انواع الحقوق والحماية.

46- الاستفادة من المساعدة والدعم في ممارسة وظائفهم.

47- الاستفادة من التكوين المستمر.

واجبات::

48- احترام القوانين المسيرة للمنظومة التربوية.

49- تفادي النزاعات الفردية والجماعية للعمل.

50- الخضوع للتقييم والتقييم الذاتي دوريا.

• حقوق وواجبات أولياء التلاميذ:

حقوق:

51- تبليغهم بنشاطات ابنائهم بمختلف الطرق.

52- تشجيعهم على متابعة تعلم ابنائهم وتوجيههم.

53- اعلامهم بشأن ظروف سير المؤسسة ظروف تدرس ابنائهم.

واجبات:

54- احترام المدرسين وكل العاملين في المؤسسة.

55- المساهمة في تحريك جمعية اولياء التلاميذ, والسهل على حسن سيرها.

56- السعي الى خلق جو من الهدوء والاستقرار.

• حقوق وواجبات الشركاء الاجتماعيين:

حقوق:

- 57- التكفل بالمشكلات المهنية والاجتماعية المطروحة من طرف النقابات بالحوار، التفاوض والتنسيق.
- 58- ارساء لغة الحوار ومد جسور الثقة بين الادارة والشركاء الاجتماعيين.
- 59- الحصول على كل المعلومات المفيدة التي تهتم النظام التربوي والمؤسسات التربوية التي تربطهم بها علاقة.

واجبات:

- 60- عدم تجاوز القوانين المنظمة لطرق تدخل النقابات في سير المؤسسات التربوية.
- 61- ممارسة العمل النقابي المبني على الاقناع وقبول الرأي والرأي الآخر.
- 62- المساهمة في المحافظة على المرافق المدرسية الموضوعة تحت تصرفهم.

مصادر اخلاقيات المهنة:

- التشريعات والقوانين
- المصدر الديني
- الأدب التربوي
- العادات والتقاليد والقيم
- الثقافة العربية و الإسلام

7 – مقياس هندسة التكوين والبيداغوجيا :

مفهوم التكوين:

هو مجموعة من النشاطات التدريسية التي تنظم للفاعلين الموجودين في المهنة لتنمية كفاءاتهم وتحسين خدماتهم الحالية والمستقبلية عن طريق استكمال تأهيلهم لمواجهة ما سيحدث من مشكلات تربوية.

مفهوم هندسة التكوين:

هي الدراسة الشاملة لمشروع التكوين من كل جانبه التقنية والمالية والانسانية عن طريق التخطيط والتنظيم والتنفيذ للوصول الى الأهداف المرجوة.

مفاهيم اخرى:

- المفهوم العلاجي: تدريب من أجل تصحيح الأخطاء.
- المفهوم السلوكي: يركز على المهارات والتفاعلات.
- المفهوم الابداعي: يهدف الى تنمية الدافعية نحو القدرة الذاتية

أنواع التكوين: نذكر منها مايلي:

- التكوين الأكاديمي (الأساسي القاعدي): المرحلة الأولى في التكوين للدخول الى مجال العمل.
- التكوين السريع: استدراك المعارف والمهارات.
- التكوين التناوبي: جزء منه في مراكز التكوين وجزء آخر في مكان العمل.
- التكوين المستمر: يتم في أوقات العمل أو خارج أوقات العمل.
- التكوين أثناء الخدمة: يتم داخل المؤسسة ويقدم في مقر العمل نفسه.

- التكوين عن بعد: التكوين عبر المراسلة.
- التكوين التحضيري: موجه للأساتذة الذين تم توظيفهم عن طريق مسابقة خارجية أو استثنائي ويكون قبل تعيينهم.
- التكوين المتخصص: يعنى بتأهيل اطارات التربية الى رتب اعلى ويتم في معاهد متخصصة.

أهداف التكوين:

- الإلمام بالطرق التربوية الحديثة.
- امتلاك المعرفة وأساليب الكشف والقدرات والمهارات.
- زيادة الكفاءة الانتاجية للمعلم.
- علاج جوانب النقص عند المعلم وزيادة كفاءته.
- اكتشاف كفاءات من المعلمين يمكن الاستفادة منها

أبعاد التكوين:

- البعد الأولي: تحيين التراكم المعرفي الأولي المتوفر لدى كل متكون وتنميته وإثراءه.
- البعد الثاني: يتمثل في إستراتيجية التنشيط وتدعيم معارفه الأكاديمية من الجانب التشريعي والإداري والديداكتيكي.

مراحل هندسة التكوين:

- ضبط الاحتياجات: تشخيص وتحليل الحاجات.
- التخطيط: تصميم هندسة البيداغوجيا(الأهداف، البرامج، التدرجات، الطرائق، الوسائل...الخ).
- التنفيذ: تنفيذ التدابير العملية وتحديد الأدوار للفريق العامل.
- التقويم: تقويم الكفاءات المحصل عليها .

مبادئ التكوين:

- التمرن والتكرار.
- التوجيه والرشاد.
- التحفيز والدافعية.
- الجزئية و الكلية.
- الفروق الفردية.

أهمية التكوين:

- تحديد و ترتيب جميع الخطوات المنهجية التي تخص برنامج تعليمي ما.
- يمكن المتكونين من اكتساب رصيد تربوي يؤهلهم للممارسة البيداغوجية الفعالة.
- التحكم في فنيات الكفاءة المهنية الى جانب تدعيم المتكونين بالجانب التشريعي ، الاداري و الديداكتيكي.
- تقديم تصور واضح و شامل و واقعي يتدرج ضمن السياسة العامة للقطاع بحيث يلبي حاجيات التكوين ويعمل على توقعات الحاجات المستقبلية.

أساليب التكوين:

• العرض النظري.

• الندوات التدريبية.

• الورشات.

• الزيارات المتبادلة.

• الزيارة الصفية.

• التكوين الذاتي.

شروط التكوين الناجح:

• أن يكون التكوين نابعا من حاجات المتكويين عن طريق استبيانات أو اختبارات تشخيصية أو تقارير ميدانية.

• أن يكون منبعنا من الواقع المحلي للمعلم.

• أن يعالج إشكاليات و يحاول إيجاد حلول لها.

• إعطاء المتدرب الوقت الكافي لاكتساب المهارة.

• بناء إطار مرجعي نظري لعملية التكوين.

• تحديد الأساليب وفق العينة المستهدفة في التكوين.

دور الأستاذ المكون في عملية التكوين:

• الإشراف

• التوجيه والإرشاد

• الدعم والتشجيع

مهارات التكوين:

• مهارة التخطيط

• مهارة التنفيذ

• مهارة التقويم

التخطيط التربوي:

مفهومه: هو العملية المتصلة المستمرة التي تتضمن اساليب ومبادئ وطرق التربية.

فوائد التخطيط:

• استغلال الوقت والامكانيات بشكل افضل

• ترتيب الأهداف حسب اهميتها

• الاستثمار الجيد للطاقة البشرية والمادية

• الإستفادة من تجارب الآخرين

• توظيف النتائج في تخطيط جديد

• ابراز القدرات البشرية

خصائص التخطيط:

- الاستمرارية
- الأولوية
- الشمولية
- المرونة
- الوضوح والدقة
- الواقعية
- اقتراح البدائل
- التوقع

تعريف الخطة التعليمية:

هي البرنامج التنفيذي لتحقيق اهداف التخطيط في زمن محدود, واليات وأساليب موصوفة.

عناصر الخطة التعليمية :

- المراجع
- رسم الأهداف
- الأنشطة واجراءتها
- الامكانيات المتوفرة
- البدائل
- التلاميذ
- الزمن
- الامكانيات المتوفرة
- التخطيط لحصة التعليمية
- تحديد الهدف السلوكي
- تحديد الأنشطة التعليمية
- التنفيذ
- تحديد الوسائل التعليمية
- تحديد أساليب التعليم

8 – مقياس التشريع المدرسي :

مفهوم التشريع المدرسي :

هو مجموعة القوانين العامة و الخاصة التي تنظم و تضبط نشاط الهيئات, المؤسسات و الأفراد في قطاع التربية و هو مجموعة النصوص التي تنظم التربية و التعليم و تخص الموظفين , الهياكل المتعاملين مع القطاع و التلاميذ .

أهمية التشريع المدرسي:

يكتسي التشريع المدرسي أهمية بالغة بحيث يتعرف موظف قطاع التربية الوطنية من خلاله على:

63- النصوص القانونية التي تتحكم في تسيير وتنظيم التربية والتكوين

64- شروط تطبيق النصوص و فوائدها و آثار مخالفتها

65- واجباته وحقوقه المهنية والتربوية والاجتماعية.

التشريع المدرسي

النصوص التشريعية

قوانين

أوامر

النصوص التنظيمية

المرسوم

القرار

المقرر

المنشور

التعليمية

النصوص التشريعية :

هي مجموعة قواعد قانونية تصدرها السلطة التشريعية في البلاد متمثلة في :

• المجلس الشعبي الوطني (البرلمان الغرفة الأولى).

• مجلس الأمة (الغرفة الثانية)

• رئيس الجمهورية في الحالات الاستثنائية

النصوص التنظيمية :

نصوص تصدرها السلطات التنفيذية والادارية المختصة في الدولة (رئيس الجمهورية – رئيس الحكومة – الوالي – رئيس

المجلس الشعبي الولائي- رئيس المجلس الشعبي البلدي) حسب إجراءات

وشكليات حددها القانون :

المرسوم – القرار- المقرر- المنشور – التعليمية

مفهوم الموظف: هو فرد يشغل وظيفة معينة في هيئة او قطاع يتمتع بحقوق مهنية , مدنية و سياسية

شروط التوظيف :

• أن يكون جزائري الجنسية

• أن يكون يتمتع بحقوق مدنية

• الحامل سوابق عدلية

• أن يكون في وضعية قانونية تجاه الخدمة الوطنية

• تتوفر فيه شروط السن, القدرة البدنية و العقلية و المؤهلات المطلوبة

كيفية التوظيف على أساس المادة 80

- المسابقة على أساس الاختبار
- المسابقة على أساس الشهادات
- المسابقة على أساس الفحص الطبي
- المسابقة على أساس التوظيف المباشر
- المسابقة على أساس التعاقد

الحقوق والواجبات حسب ميثاق أخلاقيات المهنة:

-حقوق التلاميذ:

- احترام كرامة التلاميذ و الابتعاد عن كل أشكال العنف .
- حظ التلميذ في المتابعه الطبية .
- حق ذوي الاحتياجات الخاصة في حياة مدرسية خاصة .
- منح التلاميذ الفرصة في النشاطات الثقافية و المدرسية.
- تبليغ التلاميذ و أوليائهم بصفة دائمة بالمعلومات و التقويمات التي تخص الحياة المدرسية.

واجبات التلاميذ :

- الالتزام بقواعد الانضباط المختلفة و المواظبة على الحضور خاصة و احترام المواقيت و مراعاة قواعد النظافة .
- احترام زملائه و الأساتذة .
- الابتعاد عن العنف بأشكاله المختلفة

حقوق وواجبات المربي:

1. الحقوق :

- احترام المربي من طرف المجتمع و السلطة الادارية و أعوانها .
- عدم المساس بكرامة المربي .
- الابتعاد عن أشكال العنف المختلفة التي تستهدفه.
- حماية المربي أثناء أداء مهامه.
- استفادته من التكوين المستمر.
- يمارس حقوقه داخل المؤسسة و مجالسها.
- له الحق في التعبير عن رأيه البيداغوجي و المهني بكل حرية .

2. الواجبات :

- أن يسعى إلى تحسين كفاءاته المهنية بصفة مستمرة
- يجب أن يكون على دراية كاملة بالنصوص التشريعية و التنظيمية التي تخص التربية .
- أن يساهم في التنظيم الجيد للمؤسسة.
- المساهمة في توفير مناخ التضامن و التسامح بين أفراد المؤسسة.

أقسام التشريع:

- قسم خاص بتنظيم التربية و التكوين
- قسم خاص بالأحكام التنظيمية .
- قسم خاص بالموظفين في ميدان التربية و التكوين
- قسم خاص بالتلاميذ
- قسم خاص بأحكام المجالس .

الثقافة القانونية:

هي ثقافة تعتمد على القانون بشكل رئيسي وتشمل معلومات، وبيانات حول المواضيع، والاجراءات والقواعد التي يتم الاعتماد عليها في تطبيق القوانين بأنواعها. يتعرف عليها الأفراد عموماً، حتى يدركوا كيفية تطبيق القوانين والنصوص القانونية التي تتضمنها

الباب الأول: أسس المدرسة الجزائرية.

يضم هذا الباب ثلاثة فصول :

الفصل الأول: غايات التربية (المادة 1 والمادة 2)

الفصل الثاني: مهام المدرسة (من المادة 3 إلى المادة 6)

الفصل الثالث: المبادئ الأساسية للتربية الوطنية (من المادة 7 إلى 18)

الباب الثاني: الجماعة التربوية. يحتوي على 8 مواد (من المادة 19 إلى المادة 26)

الباب الثالث: تنظيم التمدريس. ويضم سبع فصول

الباب الرابع: تعليم الكبار. يضم الباب الرابع المواد التالية: 73-74-75

الباب الخامس: المستخدمون. يضم الباب الخامس المواد التالية: 76-77-78-79-80

الباب السادس: مؤسسات التربية و التعليم العمومية و هياكل و نشاطات الدعم و الأجهزة الاستشارية.

الباب السابع: أحكام ختامية.

يضم هذا الباب المادتين (المادة 105 و المادة 106)

وزارة التربية الوطنية:

هي جهاز حكومي على رأسه وزير يعين من قبل رئيس الجمهورية باقتراح من رئيس الحكومة.

تقوم وزارة التربية الوطنية ب: التصور و المراقبة و التنشيط

الهيئات التربوية :

- المعهد التربوي الوطني
 - المركز الوطني للتكوين و التعليم عن بعد
 - المركز الوطني لمحو الأمية و تعليم الكبار
 - المركز الوطني للتموين بالتجهيزات و الوسائل التعليمية و صيانتها
 - المعهد الوطني لتكوين موظفي قطاع التربية
- هيكلية مديرية التربية :

- مدير التربية
- الأمين العام
- مصلحة تسيير نفقات المستخدمين
- مصلحة التوجيه و المتحانات
- مصلحة المالية و الوسائل
- مصلحة البرمجة و المتابعة
- مصلحة التكوين و التفتيش
- مصلحة التنظيم التربوي
- مصلحة المستخدمين
- العطل والتغيبات
- أ. العطل القانونية
- العطلة السنوية
- العطلة المرضية المثبتة بشهادة طبية طويلة أو قصيرة المدى.
- الحج مرة واحدة في العمر لكل موظف
- عطلة أمومة و تقدر ب 98 يوم لألمهات الموظفات 14 أسبوعا
- ب- الغيابات لأسباب عائلية
- زواج الموظف(ة)
- زواج بنت أو ابن
- إزدياد مولود عند الموظف .
- اختتان ابن الموظف
- وفاة الزوج(ة) أو أحد الأصول أو الفروع أو الحواشي 3 ...أيام
- ج- الغيابات لأسباب أخرى
- للموظفين الرياضيين الذين يلعبون دورا نشيطا في المباريات الوطنية و الدولية المعتمدة من قبل الوزير المكلف بالرياضة
- لكل موظف له صفة ممثل نقابي الحق في التغيب مدفوع الأجر في إطار ممارسة مهنته
- لكل موظف يتابع دروسا في التكوين أو تحسين المستوى
- لكل موظف يشارك في الملتقيات وطنية أو دولية تتعلق بالبحث العلمي و الثقافة
- المجالس المنعقدة في المدرسة
- مجلس الأقسام
- مجلس التنسيق التربوي
- مجلس الجمعية الثقافية و الرياضية
- مجلس الصحة المدرسية

اللجان الادارية

• اللجنة المتساوية الأعضاء

• اللجنة الولائية للطعن

الأخطاء المهنية:

• الدرجة الأولى: التنبيه . الانذار الكتابي. التوبيخ

• الدرجة الثانية التوقيف عن العمل من يوم الى ثلاثة أيام . الشطب من قائمة التأهيل

• الدرجة الثالثة التوقيف عن العمل من أربعة أيام الى ثمانية أيام . التنزيل من درجة الى درجتين . النقل الاجباري

• الدرجة الرابعة التنزيل الى الدرجة السفلى مباشرة . التسريح.

الوضعيات القانونية الأساسية للموظف

• الانتداب: هو حالة الموظف الذي يوضع خارج إطاره الأصلي ، أو سلكه مع مواصلة استفادته

في هذا السلك أو الاطار الأصلي من حقوقه من الأقدمية و الترقية و التقاعد .

• الخدمة الوطنية: هي واجب مقدس أقره الدستور، حيث يحتفظ الموظف في هذه الوضعية في

حقوقه في الترقية في الدرجات و في التقاعد . ولا يمكنه طلب الاستفادة من أي راتب مع

مراعاة الأحكام التشريعية و التنظيمية التي تحكم الخدمة الوطنية.

• الإستداع : هو وضعية إدارية قانونية يوضع فيها الموظف بطلب منه في حالات حددها القانون (راجع المواد الخاصة

بالاستيداع)

• الإستقالة: هي حق معترف به للموظف يمارس ضمن الشروط المنصوص عليها في القانون الأساسي ، لا يتم إلا بطلب

كتابي من الموظف يعلن فيه إرادته الصريحة في قطع العلاقة التي تربطه بالادارة بصفة نهائية.

9 – مقياس الوساطة المدرسية :

الوساطة المدرسية:

هي العملية التي تحاول الأطراف المتنازعة من خلالها أن تحل الخلافات التي بينها بمساعدة طرف ثالث يسمى (الوسيط).

اهداف الوساطة المدرسية:

• تقديم مساعدات واقتراحات.

• توفير جو إيجابي للحوار والتواصل والتفاوض.

• تسيير النزاعات لتخفيف العنف.

• توفير علاقة الثقة التي تمكن كل طرف بالتحدث والانصات.

• تحسين الاتصال بين المؤسسة والأسرة.

خصائص الوساطة المدرسية:

• ترجع بعض المؤسسات المدرسية إلى الوساطة للدفاع ضد ظواهر العنف بين التلاميذ.

• تساهم الوساطة في تعديل بعض مظاهر الصراعات وتفاذي تأزم الشجارات .

• لكي تنجح الوساطة لا بد أن يكون الوسطاء (الراشدون، معلمون، إداريون، أولياء، موظفون تقنيون ..الخ)

حازمون وصارمون في استخدامها.

مبررات الوساطة المدرسية:

- التسرب المدرسي.
- ضعف التحصيل.
- الغش.
- عدم التوافق المدرسي.
- العنف المدرسي بكل أنواعه.
- المشكلات والصعوبات التي تصادف المتدربين.

دور الوساطة المدرسية:

- تحقيق التعلّمات الأساسية.
- بناء الكفاءات.
- المعرفة المقدمة له من طرف الشخص المكلف بالوساطة.
- فهم حاجيات التلميذ ومشكلاته
- شروط الوساطة المدرسية:
- تكوين وتأهيل الوسطاء.
- المتابعة.
- التقويم.
- توفير الموارد الضرورية للوسطاء: داخل وخارج المؤسسة التربوية.
- على الوسيط ان يتبع "الاصغاء" ورصد حاجيات المتعلم في مجال التعلم ومساعدته على معالجة مشاكله داخل المؤسسة (مدرسة) و الأسرة و المحيط.

مهارات الوساطة المدرسية:

- خلق اطار تعاوني وبناء للتفاوض.
- الاستماع واعادة الصياغة بهدف خلق جو ايجابي.
- تحديد خيارات استراتيجية لخلق المرونة.
- اقتراح خيارات لاثارة افكار الطرفين.
- استثمار فترة الراحة والهدوء للسماح للطرفين في التفكير في الاقتراحات والعواقب.
- استخدام الفكاهة ورواية القصص والحكايات بهدف الاسترخاء.

- الاستعانة بوسيط اخر مقبول من الطرفين .

مراحل عملية الوساطة:

- مرحلة التعريف.

- مرحلة الحوار.

- مرحلة اختيار البدائل.

- مرحلة التوافق.

- مرحلة الفصل.

- مرحلة اعادة البناء.

انواع الوساطة:

- بيداغوجية: محصورة في العلاقة مع التلميذ.

- مدرسية: محصورة في النزاعات داخل الجانب التربوي.

الوسيط:

هو ذلك الشخص الموثوق به للتدخل بين الأطراف بشكل طوعي لمساعدة الأفراد على حل مشاكلهم.

صفات الوسيط:

- الصبر,الصدق, الأمانة, المرونة و الاخلاص.

- يتجنب اقامة علاقات شخصية مع المتنازعين.

- ان يبتعد عن التعصب ويلتزم بالحياد.

- ان يكون مقتنعا بضرورة التقرب للمتنازعين وايجاد الحلول المناسبة.

- ان يلتزم بالسرية.

- ان يتعامل مع الأطراف المتنازعة بنفس المعاملة.

دور الوسيط:

- يركز على مصالح الأطراف اكثر من المواقف.

- يساعد الطرفين في التنسيق بينهما وايجاد حل تفاوضي للمشكلة.

- يستخدم كلمات متوازنة تخلق جوا مناسباً للأطراف لسماع بعضهم البعض.
- ينبه الأطراف الى عواقب عدم الوصول الى اتفاق.

الوساطة البيداغوجية:

هي مجموعة من المساعدات والدعامات التي يمكن لشخص تقديمها لشخص آخر بهدف جعله قادراً على ولوج معرفة ما، فالمعلم لم يعد مجرد مقدم للمعارف، وإنما يتدخل ليكون وسيطاً بين التلميذ والمعرفة حيث يضع اجراءات تسمح للتلميذ بالتغلب على الصراعات النفسية، الاجتماعية والمعرفية الخاصة بكل تعلم.

دور الوسيط البيداغوجي:

يلعب دور الوسيط بين المتعلم والتعلمات (المعرفة، استراتيجيات، الوضعيات بأنواعها، وسائل....) وبين المتعلم ورد الفعل بحيث يرافقه في تصويب ردود افعاله واستجاباته للمثيرات وحتى تكتمل صورة الوساطة البيداغوجية، يجب على الأستاذ ربطها بالمعالجة البيداغوجية.

إذا لعب الأستاذ دور الوسيط بشكل جيد فلن نحتاج الى معالجة قد تكون متأخرة.

مفهوم الصراع:

هو حالة سببها تعارض حقيقي أو متخيّل للاحتياجات والقيم والمصالح يمكن أن يكون الصراع ذاتياً داخلياً أو خارجياً اجتماعياً.

مراحل تطور الصراع:

- أزمة.
- توتر.
- سوء فهم.
- حادثة معينة.
- شعور بالضيق.
- أسباب الصراع:
- سوء التفاهم.
- اختلاف وجهات النظر.

• ضغط العمل.

• تعارض المصالح.

• التمييز بين الأفراد.

ولتجاوز ذلك يتطلب الأمر وجود طرف ثالث يؤدي مهمة الوساطة .

طرق التعامل مع الصراع:

يتم التعامل مع الصراع وفق استراتيجيات متنوعة من قبل المدراء تتم حسب مفهومهم وخبراتهم وفكرهم الإداري ومن

هذه الاستراتيجيات :

• استراتيجية التعاون.

• استراتيجية التنافس.

• استراتيجية التجنب و الاغفال.

من خلال ما سبق نجد ان اعتماد المدير على أي من تلك الاستراتيجيات السابقة يتوقف على:

• حدة الصراع.

• الصراع البناء.

• فعالية الإدارة .

10 – مقياس تكنولوجيا الإعلام الآلي وتكنولوجيا الإعلام والإتصال :

مزايا تكنولوجيا الاعلام والاتصال :

• توفير الوقت وتمثل في استعمال الوسائل البصرية والحسية التي تعتبر بديل المعلم في إيصال المعلومات التي ستصل إلى التلميذ.

• الإدراك الحسي وتمثل في المفردات التي لا يستطيع المتعلم صورة حقيقية فالوسيلة توضح هذه المعاني المهمة.

• تساعد المتعلم على فهم الأشياء من خلال التعرف عليها، أسلوب حل المشكلات وذلك من خلال المشاهدة، تقوم بتقديم توضيحات للمهارات المراد تعلمها.

• دورها في إدراك وتعلم التلاميذ وتمثل في جعل التلميذ محور العملية التربوية، تتيح للمتعلم فرصة التعلم الذاتي والتغذية الراجعة، تحسين نوعية التعليم والوصول به إلى الإتقان.

• دور تكنولوجيا الاعلام والاتصال في رفع التحديات الجديدة و تتمثل في الانتباه ,الادراك الحسي و الباطني و التعلم و ذلك من خالل دمج موضوع في خبراته السابقة الفكرية والحياتية و احداث بناء ادراكي جديد .

الملفات في نظام التشغيل:

و تتمثل في البرامج التي تشغل الملفات و أسماءها و الملحق ك: xls, PDF, doc, pptx, mp4,

تعريف الشبكة:

هي عبارة عن مجموعة من اجهزة متصلة ببعضها البعض من اجل التواصل و تبادل المعلومات و المعطيات و تتكون من جهازين على الأقل.

و للولوج إلى هذه الشبكة هناك عدة برامج ك Google Chrome, fire fox , internet explorer

التي تثبت على الحاسوب و تسمى هذه البرامج بالمتصفح ، من فوائدها:

• المشاركة المعطيات والمعلومات، التطبيقات، الأجهزة كالطابعة.

• سهل الاتصال وذلك من خلال البريد الالكتروني ومواقع التواصل الاجتماعي.

كيفية انشاء مجلد في drive google

1. الإنتقال إلى drive.google.fr

2. انقر على مساحات التخزين السحابي المشتركة على يمين الصفحة، انقر مرتين على احدى مساحات التخزين السحابي المشتركة.

3. في اعلى يمين الصفحة ,انقر على جديد.

4. انقر على نوع الملف او المجلد المراد تحميله من الجهاز.

يمكننا انشاء مستند يتضمن نص وصورة من ملف وذلك باتباع الخطوات التالية:

1. نفتح برنامج Microsoft Word.

2. نختار مستند فارغ ونقوم بالنقر عليه.

3. نختار اللغة التي ستستعمل في الكتابة.

4. ثم نذهب إلى page en mise كي نقوم بالتعديل على صفحة الكتابة.

5. في حالة إضافة صورة من ملف: نذهب إلى تبويب ادراج

6. ننقر على صورة. فتفتح لنا نافذة.

7. نختار الملف الذي توجد به صورة

8. ننقر عليه مرتين

9. يفتح الملف. نختار الصورة وننقر عليها مرتين او ننقر على الصورة مرة واحدة ثم نضغط على أضيف

في حالة ادراج أشكال: تذهب الى ادراج ونضغط عليه.

1. نختار أشكال وننقر عليها.

2. نختار الشكل الذي نريده وننقر عليه

3. نذهب الى الصفحة ثم نقوم بالضغط على الزر الأيسر للفأرة و نقوم بالسحب، فيظهر الشكل الذي قمنا باختياره.

وإذا أردنا ان نضيف نص او كتابة في الشكل:

1. نذهب إلى الشكل وننقر عليه بالزر ايمن للفأرة.

2. نختار التعليمة إضافة نص وننقر عليها.

3. ثم نقوم بالكتابة في الشكل.

يمكننا رسم مخططات هيكلية وذلك باتباع الخطوات التالية:

1. نذهب التبويب ادراج.

2. نختار art smart ثم ننقر عليها

3. تفتح قائمة فيها مخططات مختلفة .

4. نحدد مخطط ثم نقوم بالضغط على ok, فتظهر على الصفحة .

المجدول excel :

هو برنامج الجداول و العمليات الحسابية والبيانات يقوم بها تلقائيا. يتكون من خلايا مرقمة، ويمكننا ادخال البيانات من خلال النقر على الخلية الفارغة والكتابة عليها ثم الضغط على enter او tab للانتقال من خلية الى خلية أخرى.

يمكننا انشاء مصنف جديد وذلك بالنقر فوق ملف ثم جديد، ضمن جديد ننقر فوق فارغ.

المهام الأساسية في Excel :

إنشاء مصنف جديد، إدخال البيانات ' تطبيق حدود الخلايا، تطبيق التظليل على الخلية، استخدام الجمع التلقائي لجمع البيانات، إنشاء صيغة بسيطة، تطبيق تنسيق أرقام ، وضع البيانات في جدول ، إظهار الإجماليات لرقمك باستخدام التحليل السريع ، إضافة معنى إلى بياناتك باستخدام التحليل السريع ، إظهار البيانات في مخطط باستخدام التحليل السريع ، فرز البيانات ، تصفية البيانات ، حفظ العمل ، طباعة العمل ، تنشيط واستخدام أي من الوظائف الإضافية.

في Excel Microsoft ، يمكننا استخدام معامِل الجمع (+) (إجراء عمليات الجمع بين الأرقام والخاليا. إليك الطريقة:

1. قم بفتح برنامج Excel وانشئ جدولاً جديداً أو قم بفتح جدول موجود للعمل عليه.
 2. حدد الخلية التي ترغب في وضع القيمة الناتجة فيها.
 3. اكتب الرقم الأول الذي ترغب في إضافته ثم اضغط على مفتاح الجمع(+).
 4. اكتب الرقم الثاني الذي ترغب في إضافته ثم اضغط على مفتاح الإدخال (Enter) على لوحة المفاتيح.
 5. ستظهر القيمة الناتجة في الخلية التي حددناها.
- في Excel Microsoft ، هناك طريقة سهلة وسريعة لإجراء الجمع التلقائي باستخدام وظيفة الجمع الأوتوماتيكي.

يمكنك اتباع الخطوات التالية:

1. افتح برنامج Excel وانشئ جدولاً جديداً أو قم بفتح جدول موجود للعمل عليه.
 2. حدد الخلية التي ترغب في وضع القيمة الناتجة فيها.
 3. اكتب الأرقام التي ترغب في إجراء الجمع بينها في خلايا مجاورة، على سبيل المثال، قم بوضع الأرقام 5 و 10 في الخاليا A1 و A2 على التوالي.
 4. انتقل إلى الخلية التي حددتها في الخطوة 2 و اكتب العالمة="="
 5. بعد كتابة العالمة "=", حدد الخلايا التي تحتوي على الأرقام التي ترغب في إجراء الجمع بينها.
- في هذه الحالة، حدد الخاليا A1 و A2.
6. اضغط على مفتاح الإدخال (Enter) على لوحة المفاتيح.

ستقوم Excel الآن تلقائياً بحساب مجموع الأرقام وإظهار النتيجة في الخلية التي حددتها.

• يمكنك أيضا استخدام الجمع التلقائي لجمع أكثر من رقم في آن واحد. ببساطة قم بحدد جميع

الخلايا التي تحتوي على الأرقام التي ترغب في إجراء الجمع بينها عند كتابة العلامة "=", مثل "A1+ A2+ A3"

مايكروسوفت باوربوينت PowerPoint Microsoft :

هو أحد البرامج المتوفرة ضمن حزمة أوفيس وهو مخصص للعروض التقديمية ، حيث يوفر البرنامج مجموعة من الأدوات لإنتاج ملفات إلكترونية تحتوي على شرائح افتراضية عليها كتابات وصور و العروض المتحركة و الغير متحركة.

يمكننا عرض النتائج و التمثيل البياني لكل عمود و ذلك بإتباع المراحل التالية على برمجة PowerPoint.

• فتح برمجة PowerPoint تسجيل العنوان على الشفافية.

• إضافة شفافية أخرى تتضمن الجدول و البيان.

• إدراج جدول – فئة ورقة إكسل.

• نقوم بلصق الجدول في ورقة إكسل.

• ثم الضغط على F5 أو diaporama .

انشاء مساحة تخزين سحابي مشتركة:

انشاء مساحة تخزين سحابي مشتركة واطافة اعضاء على الكمبيوتر, انتقل الى com.google.drive

على يمين الصفحة, انقر على مساحات التخزين السحابي المشتركة في اعلى يمين الصفحة انقر على جديد. ادخل اسما لمساحة التخزين السحابي المشتركة ثم انقر على إنشاء.

إنشاء مجلد أو تحميله:

1. على الكمبيوتر، انتقل إلى com.google.drive.

2. على يمين الصفحة، انقر على مساحات التخزين السحابي المشتركة وانقر مرتين على إحدى مساحات التخزين السحابي المشتركة.

3. في أعلى يمين الصفحة، انقر على جديد.

4. انقر على نوع الملف أو المجلد الذي تريد إنشاءه أو تحميله من جهاز الكمبيوتر.

11 – مقياس تقييم المكتسبات:

تقييم المكتسبات في التعليم الابتدائي :

تقييم مكتسبات تلاميذ نهاية مرحلة التعليم الابتدائي في ضوء مستلزمات التقويم النوعي، التحوّل من التقويم الكمي إلى التقويم النوعي .

التقويم حسب طبيعة المعلومات:

أ – التقويم الكمي :

يعتمد على جمع معلومات رقمية عن تحصيل المتعلمين..

ب - التقويم النوعي :

• يعتمد على جمع معلومات من منتج المتعلم بتحليل عملية اكتسابه، و ذلك باعتماد جملة من المعايير التي تقيس كفاءات تخصصه .

• مرتبط بتنصيب الكفاءة، له وسائله الخاصة

• يكشف عن حسن التصرف في الموارد المكتسبة

• لا وجود لقياس، وإنما تقدير نوعي هذا ما جعله يُعتمد في تقويم مكتسبات تلاميذ نهاية مرحلة التعليم الابتدائي:

• يؤدي إلى تجديد الممارسات بالمدارس الابتدائية والتحول من: وظيفة التجميع للعلامات والتصنيف للتلاميذ.

• الجمع المنتظم للمعلومات حول مستوى التحكم في الكفاءات الشاملة

• تقييم موسوعي يرتكز على عملية الحفظ والاسترجاع

• تقييم يرتكز على العمليات المعرفية (التعميم، التلخيص، الاستقراء، النقد...)

• أن يُستبدل التقييم الكمي الذي يُؤخذ كنوع من العقاب

• ممارسات تقييمية جديدة تعتمد على التقييم النوعي، يكون دعماً لجهود التعلم

• الممارسات القائمة على غائية التقييم في حد ذاته.

• الوعي بأن التقييم في القسم ليس غاية في حد ذاته، بل هو في خدمة التعلم

سياق التحول :

• قرار وزاري بإعادة النظر في امتحان نهاية مرحلة التعليم الابتدائي.

• امتحان محلي (على مستوى المقاطعة)

• تخفيف التكاليف المادية

• متوافق مع طبيعة الممتحنين (خال من كل مصادر الضغط النفسي)

• ذو وظيفة تربوية نافعة

أهداف عملية التحول :

• ضمان مصداقية الشهادة

• تحقيق الانسجام بين التقويم والمناهج

• ترسيخ الوظيفة التشخيصية للتقويم

• التكفل المتواصل بالتلميذ

من إيجابيات تقييم المكتسبات :

• قياس جميع الكفاءات المتعلقة بملح التخرج ومعظم مؤشراتنا (الشمولية)

• دفتر صحي تربوي يشخص معظم الثغرات التي يعاني منها التلميذ لمعالجتها لاحقاً

• يهتم بالبعد العلاجي أكثر من البعد التقييمي الشمولي

• ممارسات تقييمية جديدة تعتمد على التقييم النوعي بدل الكمي ليكون دعماً لجهد المتعلم

• الجمع المنتظم للمعلومات حول مستوى التحكم في الكفاءات الشاملة

• الوعي بأن التقييم في القسم ليس غاية في حد ذاته، بل هو في خدمة التعلم.

من سلبيات تقييم المكتسبات:

• عدم ظهور معظم المهارات الباطنية للتلميذ في الورقة.

• طول الامتحان سواء من ناحية الاجال الزمنية وكذا المحتويات المتضمنة في الطرف الزمني والمكاني الذي جاء فيه .

• نقص التكوين الكافي للمعلمين والاطارات المعنية بهذا الإمتحان.

• التراكمية في التكوين على المستجدات (لا يكتمل مشروع أهدافه حتى يأتي مشروع آخر يشوش على المعلم بالأساس).

• عدم توفير الامكانيات المادية في المدارس الابتدائية للتحضير لهذا النوع من التقييم (الطابعة – الأوراق – الحبر...)

• بناء تقييمات من هذا النوع يتطلب وقتاً وجهداً إضافياً معتبراً.

• ضغط البرنامج جعل المعلم في حيرة من أمره (إتمام البرنامج – تحضير نماذج تدريبية – تصحيحها...)

• عزوف أغلب المعلمين عن تدريس أقسام السنة الخامسة مستقبلاً لغياب التحفيز

• إشراك الأولياء بطريقة محتشمة في هذا النوع من التقييم والإكتفاء بإقناعهم بعدم احتسابه في انتقال قسمهم بين

مؤيد ومعارض وغير مهتم.

اهداف النظره الجديده لتقييم المكتسبات:

يهدف امتحان تقييم المكتسبات في مرحله التعليم الابتدائي الى ما يلي:

• تقييم مكتسبات التلاميذ انطلاقا من الكفاءات المستهدفة في المناهج.

• تحديد مستوى اكتساب الكفاءات المرصودة.

• تشخيص و كشف النقائص في تعلمات كل تلميذ لعلاجها وتفادي اثارها السلبية على مساره الدراسي.

معايير اعداد اداة التقييم:

• قياس مستوى تملك الكفاءات الشاملة.

• التمييز بين الكفاءات الختامية عند اعداد التقييم.

• احترام الموارد المدرجة في المناهج عند صياغة المعايير.

• احترام المحتوى.

• الابتعاد عن الاسترجاع المباشر للموارد.

• حسن توظيف المعلومات.

• توفير المعايير على القدر الكافي من المؤشرات..

• الدقة في صياغة المطالب و التعليمات لتجنب التأويل .

الأفاق :

• تكوين دفتر صحي بيداغوجي للتلميذ يساعد على سد الثغرات لاحقا إن وجد الإهتمام.

• تغيير ثقافة التقييم خاصة من ناحية التحكم في الكفاءة الختامية.

• التحدث عن تعميم هذا التقييم في جميع المستويات يعطي للأستاذ فرصة للتشخيص والمتابعة والتحسين مع تفضيلي

أن يكون في المواد الأساسية (رأي شخصي)

• اكتشاف المحتويات التي تحتاج إلى تحسين أو تغيير في المناهج لتواكب التغيرات الحاصلة في التقييم.