

République Algérienne Démocratique
et Populaire.

Ministère de L'enseignement Supérieur
et de la recherche scientifique.

Université 8 Mai 45 Guelma.

Faculté des Lettres et des Langues.

Département des lettres et de la langue
française.



الجمهورية الجزائرية الديمقراطية الشعبية
وزارة التعليم العالي والبحث العلمي

جامعة 8 ماي 45 قالمة

كلية الآداب و اللغات

قسم الآداب و اللغة الفرنسية

**Mémoire présenté en vue de l'obtention du diplôme
de Master en littérature française**

Intitulé :

**Le système des personnages dans
Madeleine Férat d'Emile Zola**

Présenté par :

FRIANE FADIA

Sous la direction de:

Mr MEROUANE NECIB, Maitre-assistant, Université 8 Mai 45, Guelma.

Membres du jury

Président : Mr AIFAA, Maitre-assistant, Université 8 Mai 45, Guelma.

Rapporteur : Mr MEROUANE NECIB, Maitre-assistant, Université 8 Mai 45, Guelma.

Examineur : Mr ALIOUI RAOUF, Maitre-assistant, Université 8 Mai 45, Guelma.

Année d'étude 2015/2016

Remerciement

Au terme de la réalisation de ce mémoire, je tiens à remercier « ALLAH » qui m'a donné toujours la force et qui m'a aidée d'accomplir ce projet.

*C'est avec plaisir, que j'adresse mes vifs remerciements à mon directeur de recherche Monsieur **NECIB MEROUANE** quelques mots ne suffiront pas à exprimer ma profonde gratitude pour la confiance, l'inspiration, l'aide et le temps qu'il a bien voulu me consacrer et sans lui ce mémoire n'aurait jamais vu le jour.*

Un grand merci aux membres du jury pour l'intérêt qu'ils ont porté à ma recherche ; en acceptant d'examiner mon travail et de l'enrichir par leur propositions.

Je réserve un merci spécial à tous mes enseignants de département de français qui ont assuré ma formation pendant cinq ans.

Mes remerciements vont aussi à toute personne ayant participé de près ou de loin à la réalisation de ce mémoire de fin d'étude.

Merci à tous

Dédicace

*Tout d'abord, merci « **ALLAH** » de m'avoir donné la force d'écrire et de réfléchir, la puissance d'aller jusqu'au bout du rêve.*

Avec tout l'amour et l'intensité de mes sentiments, je dédie ce travail à mes chers parents :

*A **ma tendre mère**, qui m'a donné le symbole de tendresse et qui s'est sacrifiée pour mon bonheur.*

*A **mon père**, l'école de ma vie et qui a été mon ombre durant toutes mes années d'études.*

*A ma précieuse sœur « **MIMI** », les mots ne peuvent pas résumer mon amour à ton égard. je t'adore.*

*A mes beaux frères, malgré la distance vous êtes toujours dans mon cœur surtout « **TOU** », je t'aime.*

*A ma nièce « **MILISSA** » la princesse de ma vie, les mots ne suffisant pour exprimer l'amour que je porte pour toi ma poupée.*

*A tous mes adorables collègues, tous mes amis proches surtout la plus chère **MARWA**.*

A tous ceux qui me sont chères.

A tous ceux qui m'aiment.

Je dédie ce travail.

Résumé

Notre mémoire de fin d'étude en littérature française à l'université de Guelma 8 Mai 45, se limite principalement à une analyse profonde des personnages principaux en particulier ce que nous appelons par le « système du personnage ».

En effet, nous savons que le romancier naturaliste Emile Zola a depuis toujours attiré l'attention de nombreux chercheurs ; par la présence importante attribuée à ses personnages surtout dans ses œuvres de jeunesse. C'est pourquoi dans notre présente étude l'accent est mis seulement sur l'être Zolien qui est un personnage dominé par les émotions et non par la raison ; par la suite nous verrons comment et pourquoi les protagonistes dans notre corpus « *Madeleine Férat* » perdent leur calme et leur tranquillité.

Mots-clés :

Personnage _ Système _ Angoisse _ Transformation psychologique.

Summary

Our end of French literature study of memory at the University of Guelma 8 May 45, is limited mainly to a deep analysis of the main characters in particular what we call the “system of the character”.

Indeed, we know that the naturalistic novelist Emile Zola has always attracted the attention of many researchers by the significant presence attributed to especially his characters in his works of youth. That is why in our present study the focus is only on being Zola who is a character dominated by emotions, not reason; later we will see how and why the protagonists in our corpus "*Madeleine Férat*" lose their calm and their tranquility.

Keywords:

Character _ System _ Anguis _ Psychological transformation.

Table des matières

Introduction générale.....	08
-----------------------------------	-----------

Chapitre I : La littérature Zolienne du XIXème siècle

1. Le naturalisme Zolien.....	13
2. Les thèmes des œuvres naturalistes.....	14
3. La méthode Zolienne.....	15
4. Ses inspirateurs de son milieu.....	16

Chapitre II : Le personnage Zolien

1. Le système du personnage.....	19
2. Les figures féminines Zoliens.....	20
2.1 La femme sexuelle.....	20
2.2 La femme destructrice.....	21
3. La structure du récit « Madeleine Férat ».....	22

Chapitre III : Etude des personnages « Madeleine Férat »

1. Les thèmes dominants.....	27
1.1 L'angoisse.....	27
1.2 La mort.....	29
2. L'analyse des personnages selon Philippe Hamon.....	32
2.1 L'être.....	32
2.1.1 L'apparence physique et psychologique.....	32

2.2 Le faire	35
2.2.1 Le schéma actanciel.....	36
3. La relation entre les personnages.....	36
3.1 Relation d'amitié.....	36
3.2 Relation amoureuse.....	37
4. L'impact du milieu social sur les personnages.....	39

Conclusion générale.....43

Références bibliographies

Webographies

Introduction générale

Le XIX siècle considère comme l'âge d'or du roman français, où il s'y développe divers mouvements littéraires tels que : le réalisme et le naturalisme et ce qui caractérise ce siècle aussi que les romanciers se trouvent des points communs et presque la même vision de monde qui se traduit dans leurs productions littéraires.

Nous constatons, ainsi que les écrivains de cette période produits des nouveaux sujets qui permettent au roman de rencontrer un succès inattendu et parmi ces thèmes ; l'influence de l'environnement et le milieu sociale ou encore l'injustice sociale.

Parmi les grandes figures les plus marquantes et les plus populaires durant le 19^{ème} siècle ; nous avons sans doute un cas particulier celui d'Emile Zola qui gagne sa vie grâce à sa plume, c'est l'un des romanciers les plus connus, publiés, traduits et lus au monde, beaucoup de ses ouvrages ont été adaptés au cinéma même au théâtre. Cet écrivain essaie toujours de donner au large public une image réelle au monde même si celui-ci ce n'est pas beau et presque la plus part de ces romans se terminent mal c'est-à-dire que la fin est toujours triste, malheureuse et inattendu. Emile Zola considère comme le fondateur et le maître majeur de l'école naturaliste, pour bien aborder cette idée nous devons de parler brièvement de ce concept.

Le naturalisme c'est un système qui consiste ; à décrire la réalité d'une façon très précise et exacte, presque scientifique autrement dit c'est une description de la vie en générale fondée et basé sur l'observation, faire à travers des méthodes scientifiques. Donc nous comprenons que les trois éléments fondamentaux Zoliens résumés dans : l'importance de la notion de l'hérédité que nous retrouvera dans presque tous ces ouvrages ; ainsi que le milieu social dans lequel développé les personnages et le rejet de leur psychologie.

Ce romancier qui considère comme le principal théoricien du mouvement naturaliste, se met toujours dans ses romans son expérience et son vécu de la vie réelle d'une part, d'autre part il prend les grandes disciplines qui vont dévoiler la psychologie et les comportements de ses personnages d'après leur arbre généalogique et aussi à leur fatalismes, cela apparaît surtout dans la série de

« *Rougon Macquart* », plus encore dans les romans qui l'on précède comme son fameux ouvrage « *Thérèse Raquin* » en 1867.

Mais notre mémoire sera consacré à l'étude du système des personnages dans son roman de jeunesse, qui porte le titre de son héroïne « *Madeleine Férat* ». Qui publié en décembre 1868 ce livre ne souleva pas la même polémique et le grand succès que « *Thérèse Raquin* », il parut d'abord en feuilleton sous le titre « *la honte* ». Ce dernier raconte une histoire ou bien pour bien préciser une tragédie qui se tourne entre trois personnages principaux ; Madeleine qui était le personnage autour duquel tous les événements vont se dérouler et deux hommes l'un c'est ; le mari et l'autre c'est l'ancien amant, au cours du récit on voit des personnages qui vivent en paix et en harmonie. Mais ces derniers commencent à vivre dans une angoisse, avoir des hallucinations et leur vie tout d'un coup se transformé en enfer et tout ça du' aux différentes facteurs qui conduits les personnages à la fin d'une part au suicide et d'autre part à la folie.

Nous avons choisi « *Madeleine Férat* », parmi d'autres œuvres romanesque d'Emile Zola pour des raisons variées ; tout d'abord ; parce que ce roman est inconnu dans notre époque donc il est resté jusqu'un maintenant négligé par les étudiants, aussi ce choix part ; d'une appréciation personnelle de l'histoire elle-même qui est un drame dans lequel on voit une femme souffre de son péché. En ce qui concerne le choix du personnage comme thème de notre projet de recherche s'explique par le fait que ; le personnage soit un personnage principale ou secondaire considère comme le centre et la base de toute histoire littéraire, donc le personnage c'est quelqu'un avec qui on s'identifie il nous sert aussi à vivre une autre vie , à nous enrichir de nouvelles expériences ; l'autre raison qui nous a poussé à choisir ce sujet que les personnages dans ce roman Zolien ne sont pas vraiment irréelles ou impossible à les trouvées mais au contraire ; il est devenu un phénomène ordinaire dans la société d'aujourd'hui où l'on voit une femme déchirée entre son époux et son ancien amant.

C'est pourquoi, notre point de départ de ce travail sera la question qui porte sur les personnages : *Comment Zola a-t-il conçu le système des personnages dans son roman Madeleine Férat ?*

Pour répondre à cette question principale il faut d'abord poser quelques sous-questions :

Quel est le rapport des personnages principaux avec leur milieu social ?

Comment les personnages évoluent au cours du récit ?

Le naturaliste Zola applique toujours dans ces romans notamment « *Madeleine Férat* » des méthodes appliqués aux sciences expérimentales, c'est pour cela il crée toujours trois personnages principaux qui sont des êtres humains prédominés par, les sentiments, les émotions et non pas par la raison, ils sont strictement déterminés autrement dit ; ces personnages ils se transforment et métamorphosent par le facteur social et celle de l'hérédité qui influent sur la vie des héros. Pour ce point notre recherche à pour but d'une part ; d'analyser les personnages du roman c'est-à-dire connaître la relation qui regroupe les trois protagonistes et d'autre part ; de savoir comment et quel est les facteurs qui conduits les héros à changer leur comportements et leur personnalités au fil du récit.

Pour atteindre notre objectif et fonder les hypothèses avancées, nous allons suivis particulièrement la théorie de Philippe Hamon dans l'analyse des personnages et pour établir notre outil d'analyse, en suivant les principes aussi de l'étude sémiologique des personnages.

En ce qui concerne la conduite dans notre modeste recherche, la méthodologie du travail que nous avons suivi consiste à départager notre mémoire en trois chapitres principaux.

En premier lieu, le premier chapitre est réservé à la littérature d'Emile Zola dans lequel nous essayerons de mettre en lumière, sur certaines définitions et notions clés par apport au roman naturaliste ; dans le but de donner aux lecteurs une image claire sur sa méthode de travail bien sûr en appuyant sur des illustrations et des citations précis.

Ensuite, dans le second chapitre nous allons essayer d'une part ; d'expliquer ce que l'on entend par le système des personnages à partir de notre corpus ; d'autre part lever le voile sur la femme Zolienne ; c'est-à-dire nous allons démontrer comment le narrateur voit dans l'héroïne Madeleine la femme sexuelle et destructrice.

En fin, le dernier chapitre sera consacré à l'analyse des personnages principaux (Madeleine, Jacques, Guillaume) où nous allons expliquer, leurs caractéristiques physiques et psychologiques selon les principes de la théorie de Philippe Hamon ; ainsi que la relation existante entre les trois protagonistes, aussi on doit savoir l'influence du milieu social sur le comportement des héros qui les conduits à une fin triste.

Chapitre I

La littérature Zolienne du XIXème siècle

En littérature, le naturalisme partage presque les mêmes origines et les caractéristiques que le réalisme c'est pourquoi pour pouvoir rattacher notre roman à l'école naturaliste, il faut d'abord parler de ce mouvement ainsi que les méthodes des romanciers qui s'y rattachent notamment Emile Zola.

1. Le naturalisme Zolien

Le mouvement naturaliste, comme son nom le dénonce elle représente la nature et elle partage les mêmes principes, les caractéristiques du réalisme. Le naturalisme est un mouvement littéraire international qui est né et apparu dans la seconde moitié du XIX siècle, qui s'est attaché à décrire et expliqué la réalité sociale telle qu'elle est et non pas telle qu'elle devrait être. Mais avant et plus précisément au début du XVIII siècle le terme naturaliste user en philosophie seulement pour désigner le système de ceux qui considèrent la nature comme un principe fondamental de toute choses, car leur idée majeur rien à l'extérieur de la nature.

Au cours du XIX siècle ce courant est défini, conçu comme une conception littéraire et esthétique ainsi que comme un système de pensée qui veut donner explication à tous les phénomènes naturels et sociaux grâce aux progrès scientifiques ; c'est pour cette raison le naturalisme rejette et refuse tous les éléments d'imagination, de sentiment c'est-à-dire à la subjectivité. Donc le but principal est de produire une œuvre objective.

En effet, l'écrivain naturaliste en général examine dans ses romans le rôle déterminant des caractères sociaux et biologiques sur l'individu où le groupe c'est-à-dire il ; crée par exemple une situation où il met le personnage dans milieu bien défini et par la suite propose d'observer la situation et d'expliquer le comportement de son héros d'une manière exacte presque scientifique, la démarche aussi de ce dernier s'inspire de la théorie de Claude Bernard qui créa le concept de milieu intérieur. Nous pouvons dire aussi que tous les écrivains naturalistes considèrent en quelques sortes comme des avocats du peuple dans leurs romans. Donc nous pouvons expliquer ce mouvement littéraire d'une manière très simple : (La réalité+ science= naturalisme).

Le naturalisme regroupe plusieurs auteurs tels que : Maupassant, Daudet, Mirbeau... qui sont les plus connus et lus jusqu'à nos jours. Mais sans aucun doute la figure la plus marquante parmi eux nous avons Emile Zola, il s'agissait pour lui d'affirmer que dans tout roman naturaliste existe une relation assez claire entre la littérature et la science.

Le chef de file de cette école définit le naturalisme comme
« *Veut-on savoir ce qu'est le naturalisme ?... dans les lettres, dans le roman surtout, c'est la compilation des documents humains, c'est l'humanité vue et peinte, résumée en des créations réelles et éternelles* »¹.

Donc notre écrivain toujours dans ses écrits, veut montrer que les éléments scientifiques permettent de renouveler l'écriture littéraire pour que le roman devienne un genre nouveau et moderne. Le point le plus important que le naturalisme Zolien influence d'autres arts majeurs comme : la peinture avec Paul Cézanne, le théâtre ainsi que la musique.

2. Les thèmes des œuvres naturalistes

Généralement nous trouvons dans les romans naturalistes certains thèmes majeurs qui réapparaissent par exemple ; divers récits développent les thèmes de l'interdiction, l'échec et de l'adultère ainsi que nous trouvons toujours les héros souffrir d'une maladie comme : l'alcoolisme dans *l'Assommoir* qui raconte l'histoire de Lantier, Copeau et Gervaise qui souffrent de l'alcoolisme et d'autres maladies l'hystérie et la syphilis, etc. dans d'autres œuvres nous assistons avec d'autres thèmes ; du crime comme dans « *Thérèse Raquin* ».

Ce qui était remarquable aussi que dans ce mouvement naturaliste l'apparition de ce que nous appelons le dévoilement du corps humain, notamment le corps féminin surtout dans les écrits Zoliens. Comme indique Henri Mitterrand : « *L'objet du roman, c'est le sexe, le ventre désirant et désiré* ».²

Nous pouvons trouver ainsi d'autres thèmes et plus précisément chez notre écrivain qui résumes dans les points suivants :

¹ZOLA, Emile, *Le Bien public*, 1876.

²MITTERRAND, Henri, *Zola et le naturalisme*, Paris : PUF, 1986, p31.

L'amitié pour Zola est très importante dans les relations humaines, surtout celle entre les hommes parce que ici le sentiment d'amitié ne peut pas se transformer en amour charnel, possède nécessairement un retentissement plus fort comme la relation forte qui unie les deux héros dans « *Madeleine Férat* » Jacques l'amant et Guillaume le mari, mais au même temps dans les récits naturalistes ce concept d'amitié décrite toujours fragile et ne survit pas aux obstacles, aux problèmes de la vie et le plus important parmi ces obstacles celui de la lutte amoureuse comme le montre notre corpus.

Le thème celle de la femme aussi, la plus part de ses héroïnes méritent vraiment de rester dans notre mémoire et la liste est longue : des femmes amoureuses comme Madeleine (*Madeleine Férat*) ; Thérèse (*Thérèse Raquin*) ; Renée (*La Curé*) où des jeunes filles innocents tels que : Angélique(*Le Rêve*) ; Denise (*au Bonheur des Dames*).

Notre corpus, fonder sur un thème important celle d'imprégnation est c'est le principe qu'une femme appartient à son amant et non pas à son époux, autrement dit elle donne à ses enfants les traits physiques de son amant au lieu de son mari. L'écrivain naturaliste dans la seconde moitié du XIX siècle privilégie aussi le thème de la maladie ; où les personnages sont confrontés par exemple a la vérole, tuberculose etc. Ainsi que le thème de la mort soit un décès ordinaire ou bien comme un suicide.

3. La méthode Zolienne

Chaque écrivain il a une méthode précise propre à lui, c'est le cas de notre romancier naturaliste qui explique sa méthode de travail à ses lecteurs où il leur montrait ses dossiers, ses épreuves surtout avec le roman célèbre des « *Rougon-Macquart* » qui a montré la mise en place d'une démarche fondée sur des étapes précises.

Il est très important avant d'analyser les personnages de « *Madeleine Férat* » de jeter un coup d'œil sur la façon avec laquelle ; l'auteur rédige un roman, dans sa préface de « *l'Assommoir* » par exemple il montre sa méthode appliqué aux romans il dit :

« Je ne me défends pas, d'ailleurs. Mon œuvre me défendra. C'est une œuvre de vérité le premier roman sur le peuple, qui ne mente pas et qui ait l'odeur du peuple »³

Maintenant, nous voulons citer une autre citation qui résume en quelque sorte la démarche Zolienne :

*Ma façon de procéder est toujours celle-ci : d'abord je me renseigne par moi-même, par ce que j'ai vu et entendu ; ensuite, je me renseigne par les documents écrits, les livres sur la matière, les notes que me donnent mes amis ; et enfin l'imagination, l'intuition plutôt, fait le reste. Cette part de l'intuition est chez moi très grande, plus grande, je crois, que vous ne la faite.*⁴

En analysant ce passage, nous comprenons que notre romancier il a un œil d'un examinateur et sa manière de travail consiste à analyser, observer, expérimenter les faits qui déterminent le comportement de l'être humain ; ajoutons aussi qu'il a la curiosité d'un savant qui découvre une nouvelle maladie c'est pour cela toujours son point de départ ; la documentation méthodique qui pris une place importante par exemple : dans son œuvre célèbre *Les « Rougon-Macquart »* Zola veut nous montre comment les traits héréditaires à travers les différents générations déterminent leurs émotions et désirs.

Maintenaient en ce qui concerne ses personnages ; Zola toujours précisé l'âge, la profession ainsi que il présente leurs caractéristiques morales, physiques et psychologiques ; nous retrouvons aussi ses descriptions sont brillants très détaillés. Nous pouvons mentionner aussi que son style est plein par les figures de style ; au même temps il est compréhensible par n'importe quel lecteur.

4. Ses inspirateurs de son milieu

Dans cette partie nous devons présenter les auteurs majeurs qui avaient influencés notre écrivain avec des exemples précis.

Tout d'abord, le chef de l'école naturaliste inspiré par la branche de la médecine notamment par l'ouvrage de Lukacs « *Traité de l'hérédité naturelle* »

³ZOLA, Emile, préface de *l'Assommoir*, Paris, Larousse, 2001.

⁴AILAIN, pagés, *Guide Emile Zola* Paris, Ellipses, 2002, p195.

ainsi que Charles Letourneau avec sa « *Physiologie des passions* » où il remarque les signes physiques des émotions fortes ; ont inspiré aussi à dire que les caractères et les transformations physiologiques de l'Homme sont liés par le facteur de l'hérédité comme dit Becker à propos de notre corpus « *Madeleine Férat est victime de sa physiologie, de son hérédité et de son milieu, de son éducation aussi* ». ⁵

En effet, l'inspiration la plus intéressante celle qui vient des idées de Claude Bernard avec son ouvrage théorique « *Introduction à la médecine expérimentale* ». Où Zola comprend que le romancier comme un médecin qui procédera à des expériences, précédées des suppositions, ensuite faire des observations et des analyses pour arriver à la fin à des résultats et déductions.

Sans oublier la figure la plus marquante qui a influencé Emile Zola qui est Gustave Flaubert avec son fameux roman « *Madame Bovary* » qui a sans aucun doute un effet majeur sur les récits Zolien.

Rappelons ainsi que notre romancier dans ses œuvres surtout les romans de jeunesse « *Madeleine Férat* » et « *Thérèse Raquin* » veut laisser la démarche de trois personnages principaux et ici l'écrivain veut dire qu'il imite en quelque sorte dans cet aspect des Goncourt, car eux aussi appliquent un ou deux héros qui jouent le rôle initial de l'histoire ; ajoutons aussi que le point le plus remarquable par tous les lecteurs le fait que Zola fragmente ses romans dans des longs chapitres. ⁶

En fin, pour conclure notre chapitre nous pouvons dire que selon notre romancier qui considère comme un observateur et expérimentateur : la littérature comporte plusieurs rôles non seulement celle d'amuser le lecteur mais sa fonction principale doit être sociale ; c'est pourquoi il adopte la méthode scientifique dont il est le représentant le plus exemplaire afin d'étudier la problématique de l'impact de la société sur l'individu ainsi que ; il réussit à transformer la majorité de ses personnages imaginaires comme des personnes vraies qui évoluent dans des situations réelles avec ses problèmes, bonheur, douleur etc. Le meilleur exemple de notre corpus étudié.

⁵ BECKER, C. *Dictionnaire d'Émile Zola*. Paris: Robert Laffont, 1993, p. 238.

⁶Dans *Madeleine Férat*, il y'a 13 chapitres, dans *Thérèse Raquin* il y'a 32.

Chapitre II

Le personnage Zolien

Le noyau de toute histoire littéraire, c'est ce que nous appelons le personnage qui est généralement pour le lecteur un outil de s'identifier à lui car ce dernier il provoque un intérêt émotionnel, sans oublier qu'à travers le rôle qui occupe le personnage dans le récit nous pouvons aimer, on hait, on pleure, on rit. Mais certains personnages laissent en nous parfois des traces vraiment touchantes et c'est le cas de Zola avec ses personnages notamment les personnages féminins.

1. Le système du personnage

Notre écrivain naturaliste accorde toujours dans ses œuvres une place primordiale aux personnages, ce qui est évident ainsi que à l'intérieur de chaque roman Zolien où bien dans n'importe quel roman il y'a un système de personnages bien défini.

Tout d'abord, nous pouvons dire que le but essentiel de tout personnage littéraire est la représentation de la personnalité d'une personne bien sûr avec tous ses défauts et qualités. Le concept de système tiré « *du personnel du roman* » de Philippe Hamon qui veut dire « *un faisceau de relations de ressemblances, d'opposition, de hiérarchie et d'ordonnement qu'il [le personnage principal] contracte [...] avec les autres personnages et éléments de l'œuvre* ». ⁷

Ensuite, le personnage romanesque quel que soit sa nature et son rôle il se définit dans un système de relations par exemple ; nous retrouvons dans certains récits que le héros au fil de l'histoire il peut se transformer et avoir divers changements surtout sur le plan psychique tout ça causées par des éléments variés tels que : l'influence de l'environnement et le milieu social qui l'entourent où bien la relation qui regroupe les personnages.

Bref, ce qu'il faut retenir que dans n'importe quel roman le système des personnages est entourée en général autour de trois points principales : celle de la relation qui unit les protagonistes ; ainsi que le rapport des personnages avec leur environnement et leur milieu sociale ; enfin de quelle façon ces derniers évoluent et se métamorphosent au cours du récit.

⁷HAMON, Philippe, *pour un statut sémiologique du personnage* In : *poétique du récit*, Paris, Seuil, 1977, p125.

Si nous souhaitons appliquer ces trois points dans notre corpus, nous trouverons que Madeleine est l'héroïne de l'histoire entourée de deux hommes l'un c'est ; le mari Guillaume et l'autre l'amant Jacques et ces dernières se sont des amis intimes. En effet le rapport de ces personnages avec l'environnement que chaque objet, geste, voix, place ... présentent un souvenir précis et provoquent des événements passés qui conduit par la suite le changement dans les comportements des héros, par exemple Madeleine commence de parler à haute voix devant son époux, Guillaume aussi imagine les traces que l'ancien amant laissé dans le corps de Madeleine.

2. Les figures féminines Zoliens à travers ses récits

Depuis la nuit des temps la figure féminine constituer le sujet central et favorable de toute œuvre de la littérature française , surtout avec les écrits de notre célèbre romancier naturaliste Emile Zola, qui nous donne toujours à travers ses récits beaucoup d'images de la femme qui reflètent bien sur la place et le rôle qui 'y occupent ces dernières dans la société française celle du XIX siècle. Et comme nous l'avons déjà cité que le narrateur Zolien essaie de traité dans ses romans une série d'images féminins remarquables et inoubliables tels que : la femme mère, épouse, maîtresse...seulement pour une seule raison de trouver le portrait de la femme littéraire parfaite parce que selon le romancier du 19^{ème}siècle la femme considéré comme la cellule fondamentale de la société. Mais dans cette partie de notre travail nous allons met beaucoup d'accent juste sur deux figures féminins omniprésentes dans tous les romans Zolien.

Tout d'abord, quand nous évoquons le concept de la sexualité nous pensons immédiatement à la femme Zolienne.

2.1 La femme sexuelle

La femme sexuelle de Zola dépeinte en générale comme un personnage qui employé le pouvoir de la sexualité, d'une coté pour satisfaire ses désirs et dans l'autre côté pour attirer l'attention des hommes ; mais ce qu'il faut noter ici que

cette figure Zolienne apparait sous deux catégories différents nous avons ; ceux qui font l'amour par amour le meilleur exemple l'héroïne de notre corpus « Madeleine » qui fait une relation amoureuse et sexuelle pour la première fois avec Jacques cela bien sur va créer en elle des émotions indifférents car elle découvre un nouveau monde celle de l'amour, la tendresse, le désir etc. Mais il faut noter que cette dernière vu dans cet homme son mari et non pas son amant ; le passage suivant explique ce que nous avançons « *Elle se disait que cet homme était son mari et qu'elle ne pouvait le quitter ainsi* ». ⁸Aussi elle écrit sur la table « *J'aime Jacques* ». ⁹

D'autre part, nous avons ceux qui font l'amour juste pour le plaisir sexuel et parmi les exemples les plus flagrants nous pouvons avancer Lazare et Louise dans le roman *La Joie de vivre*¹⁰ qui se sont ensemble seulement pour leurs besoins. L'héroïne Zolienne défini par Derayeh Derakhshesh comme objet de désir « *Le désir sexuel que la jeune femme éveille chez les hommes est suscité par l'image qu'en donne Zola : c'est que ces hommes [...] ses pouvoirs de séduction viennent de son corps de femme qui sait fasciner* ». ¹¹

Enfin, nous pouvons dire que notre écrivain à travers ses histoires veut toujours décrire la femme dite sexuelle, ou bien vicieuse et il l'a présenté comme quelqu'un qui piéger et attire l'homme par le biais de sa belle beauté et son charme physique. Mais au même temps cette dernière c'est quelqu'un faible devant ses désirs et à l'écoute de ses propres besoins. Elle est ainsi dangereuse parce qu'elle détruit, brisé, exterminé sa vie et ceux qui l'approchent.

2.2 La femme destructrice

Ce qui nous frappe aussi dans les récits de notre narrateur surtout celle du XIX siècle ; la présence de ce type de femme qui dite destructrice prenons l'exemple toujours de Madeleine qui est selon John Lappe c'est une figure diabolique c'est-à-dire elle fait le mal et piéger l'homme mais sans avoir. ¹²

⁸ZOLA, Emile, *Madeleine Férat*, Eugène Fasquelle, 1906, p66.

⁹*Ibid*, p428.

¹⁰ZOLA, Emile, *La joie de vivre*, Paris, Les classiques de poche Librairie Générale le Français, 1985.

¹¹DERAKHSHESH, D, ET Zola, *La femme*, France, Dominique Guéniot, 2005, p55.

¹²LAPPE, John, *Les racines du naturalisme*, Paris, Bordas, 1972.

Nous appelons notre héroïne comme une femme destructrice, car à cause de son désir d'être avec son ancien amour Jacques pendant toute sa vie malheureusement ce désir va détruit non seulement sa propre vie ; mais ainsi celle des personnes qui l'entourent par exemple à même heure où sa fille Lucie meurt cette jeune femme était entre les bras de son ancien amant ; comme nous rappelle Lappe « *La femme est un instrument de Satan, l'éternel courtisant, née pour tromper l'homme* ». ¹³

D'après Zola le personnage féminin est un animal parce que son but est d'attirer l'attention de l'autre sexe et c'est le cas ; de Nana la destructrice qui fait appel à l'interdit et à ses besoins sexuels c'est pourquoi elle est comparée au diable en personne par l'écrivain « *Nana, confusément, était le diable, avec ses rires, avec sa gorge et sa croupe* ». ¹⁴

Ce qu'il faut retenir, que selon l'écriture Zolienne nous pouvons comprendre que la sexualité féminine, réussit toujours autrement dit elle peut tuer n'importe quel homme et la mène jusqu'à la folie tels que : « *Thérèse Raquin* » et « *Madeleine Férat* ».

Pour conclure, nous pouvons constaté que au 19^{ème} siècle la femme généralement représente la base de la société française surtout chez Zola, et la preuve que la majorités de ses romans portent les titres de ses héroïnes parmi les célèbres : « *Thérèse Raquin* », « *Madeleine Férat* », « *Nana* »...sans oublié de dire que les deux figures féminins cités par avant n'étaient pas parmi les personnages préférés soit pour le lecteur ou bien pour l'écrivain lui-même, et selon lui la seule image qui mérite vraiment le respect c'est la femme qui occupe le rôle de la mère dans la société.

3. La structure du récit

Avant de commencer, il faut noter que l'influence d'Emile Zola à donner le jour à « *Madeleine Férat* » grâce à son célèbre roman « *Thérèse Raquin* ». « *Madeleine Férat* » a été publié d'abord en feuilleton exactement le 20 Octobre

¹³Ibid,p 12.

¹⁴ZOLA, E, *Nana*, Paris, Librairie Générale Française, 2003,p172.

sous le titre « *La Honte* » et par la suite en Décembre 1868 en roman et ici nous pouvons observer que ce dernier a été publié une année plus tard que « *Thérèse Raquin* ».

Tout d'abord, nous commençons avec la forme de notre corpus qui contient treize chapitres et chaque partie parle d'un événement précis, par la suite nous allons essayer de voir les événements importants dans chaque chapitre.

Chapitre I : Commence par le rencontre de Madeleine avec Guillaume de Viargue où ils commencent une histoire d'amour.

Chapitre II : Raconte l'histoire de Madeleine, après la mort de son père la jeune fille vécue vraiment une vie difficile surtout après avoir tenté de violer. Après elle s'est enfuie et a rencontré un jeune homme, Jacques, dont elle est devenue la maîtresse, puis ils se sont séparés.

Chapitre III : Histoire de Guillaume qui est un enfant illégitime d'un aristocrate, il a vécu une enfance malheureuse et triste ; et il auprès d'une vieille servante Geneviève.

Chapitre IV : Dans ce chapitre été la surprise pour la jeune Madeleine qui a compris que son ancien amant est l'ami intime de son mari et a partir de ce moment la vie de l'héroïne été changé.

Chapitre V-VI : Dans cette partie les jeunes gens se marient où ils passent plusieurs années d'amour et de bonheur et ils ont une petit fille qui s'appel, Lucie.

Chapitre VII-VIII : Madeleine décide de dire la vérité et avouer sa faute à son mari mais Guillaume terrassé par la douleur, et il déteste sa fille Lucie car il a l'impression qu'elle ressemble Jacques.

Chapitre IX-X : Après le retour de l'ancien amant les deux époux s'enfuient où ils s'installent dans un hôtel mais ils ne peuvent pas oublier les souvenirs d'un passé ; ici la chose la plus importante que Madeleine commence à faire des folies.

Chapitre XI-XII : Le plus malheureux que notre héroïne ici souffre par les critiques et les paroles démentes de la vieille servante Geneviève. Cette dernière représente pour Madeleine le l'image symbolique de la fatalité.

Chapitre XIII : Maintenant nous arrivons à la fin de l'histoire qui se termine par la mort de la petite fille Lucie et Madeleine veut se tuer en prenant du poison et le mari qui devient fou.

Maintenant, nous passons à une autre chose où nous pouvons remarquer que dans ce roman Zolien la narration est bien fabriquée, parce que ici l'écrivain se focalise et se concentre sur la description détaillée des faits, des lieux, des événements. « *Quand la jeune femme aperçut ce dernier portrait, elle poussa un cri sourd. Les mains appuyées sur les feuillets ouverts de l'album, toute droite, frémissante [...]* ». ¹⁵

« *Tout son corps se glaçait. Le tremblement nerveux qui lui avait fait fléchir les jambes, le secouait des pieds à la tête, et donnait à ses dents un petit claquement sec et régulier [...]* ». ¹⁶

En ce qui concerne maintenant l'espace où joue l'histoire du récit, Madeleine Férat se déroule en générale à Paris et plus précisément dans deux endroits ; la rue de Soufflot où se situe l'appartement de l'ancien amant Jacques : « *Le jeune homme habitait une chambre d'hôtel, rue Soufflot* ». ¹⁷

Ainsi que en Normandie à Vétuil où nous retrouverons la maison de l'époux Guillaume. Donc à travers le déroulement de l'histoire nous comprenons que notre romancier naturaliste place toujours ses personnages dans deux ou bien trois endroits au maximum qu'ils connaissent très bien, parce que nous constatons aussi que Emile Zola mentionne ses deux rues dans « *Thérèse Raquin* » par exemple la rue de Soufflot c'est le coin où se trouve la maison de Madame Raquin.

Bref, nous doivent évoquer que l'intrigue de ce roman Zolien est intelligible, claire et facile à comprendre pour tous les lecteurs qui s'agit de montrer la souffrance d'une jeune femme déchirée entre sa petite famille et son ancien amour.

Finalement, à partir de ce chapitre il nous est permis de dire que notre écrivain naturaliste applique dans son roman physiologique « *Madeleine Férat* » :

¹⁵ZOLA, E, *Madeleine Férat*, Eugène Fasquelle, 1906, p 124.

¹⁶*Ibid*, p 273.

¹⁷*Ibid*, p64.

un système du personnage bien défini où l'on voit une jeune femme entre son amant et son mari ; ainsi que il nous parle sur le rôle destructeur de la femme qui détruit non seulement sa propre vie mais la vie des personnes qui l'entourent à cause de son désir et de son rêve par exemple de se marié avec l'homme qui l'aime.

Aussi, le narrateur veut nous dire le personnage féminin qui incarne le personnage de mauvaise épouse toujours avoir une fin malheureuse et destructrice.

Chapitre III

Etude des personnages dans « *Madeleine Férat* »

Nous pensons maintenant que nous arrivons à la troisième chapitre de notre travail de recherche ce qui nous intéressés le plus ; parce ce que dans cette partie nous nous fixons et met l'accent sur l'analyse profonde de notre corpus, plus précisément sur le système des personnages qui jouent le rôle principal dans l'histoire ; et dans le chapitre précédent nous avons déjà expliqué et dévoilé ce que nous entendons par ce concept. Mais avant de commencer cette étude dans l'univers Zolien nous tenons tout d'abord de voire ensemble les thèmes majeurs traités par notre romancier dans le roman que nous proposons d'étudier « *Madeleine Férat* ».

1. Les thèmes dominants dans « *Madeleine Férat* »

Emile Zola qui connut comme penseur de la vérité et de la réalité, au-delà cet écrivain naturaliste à travers tous ses œuvres son rôle essentiel consiste à lever le rideau sur les sujets qui existent vraiment dans la vie quotidienne de la société du 19^{ème} siècle.

1.1 L'angoisse

L'angoisse c'est l'un des thèmes fondamental qui traverse notre corpus « *Madeleine Férat* », notamment dans les derniers chapitres exactement dans le *XIIème* chapitre où nous retrouvons les évènements de cette histoire va changer carrément à cause d'une part ; le retour de Jacques qui tout le monde le cru mort et d'autre part ; l'héroïne décide de dire la vérité totale à son mari qui était la maîtresse de son ami intime, nous savons bien que avant ce chapitre les deux jeunes couple ils ont vécu une vie tranquille et heureuse avec la petite fille Lucie.

Après le retour de l'ancien amant et la découverte de Guillaume à la vérité les deux jeunes décident ou bien pour préciser les choses s'enfuient à paris, où ils s'installent dans un hôtel mais malheureusement ici le destin a joué son rôle parce que dans ce même endroit et dans la même chambre Madeleine a passé plusieurs nuits avec Jacques, et c'est la raison qui la conduit à associe les trucs et les objets de cette chambre à des évènements heureuse passés « *Elle ne s'était pas trompée :elle*

*connaissait l'auberge, elle connaissait la chambre. Elle y avait couché avec Jacques ».*¹⁸

Avec le temps et après leur retour à la Noiraud les deux gens évitent de parler concernant le retour de l'ancien ami et amant, mais à ce moment Madeleine commence à avoir des changements au niveau de sa personnalité par exemple : elle débute de parler à haute voix toute seule ou bien devant son mari et comme nous venons de signaler par avant que chaque truc dans la chambre lui présente un souvenir de sa relation avec Jacques. Pour vous donner quelques illustrations qui montrent que l'héroïne de cette histoire commence à vivre dans une angoisse nous avançons et citons les extraits suivants :

*« L'idée de cet homme venant à lui et lui tendant la main, lui causait une angoisse de plus en plus cuisante ».*¹⁹ Nous avons aussi *« [...] Chaque seconde qui s'écoulait était pour elle un siècle d'angoisse ».*²⁰ Ce qui nous frappe aussi quand elle écrit sur la table : *« J'aime Jacques ».*²¹

Donc, nous pouvons dire qu'à travers ces extraits que d'une page à une autre Zola augmente le sentiment de l'angoisse chez Madeleine.

Dans notre corpus, n'est pas seulement la femme qui souffre de ce sentiment mais aussi nous avons le mari Guillaume qui entame à avoir des hallucinations et vivre dans une angoisse plus grave due ; à son émotion que sa fille Lucie ressemblait vaguement et porte les marques de l'amant de sa mère et non pas ses traits et l'extrait suivant prouve ce que nous dit *« Tu le vois, elle refuse d'être ma fille, elle adans les veines un sang qui n'est pas le mien ».*²² Ce sentiment terrible malheureusement ne se limite pas seulement ici, il va jusqu'à croire que sa femme ressemble ainsi son ami intime par ses gestes et même par sa voix *« Guillaume tressaillait parfois en l'entendant prononcer une parole. Il lever la tête avec effroi, il*

¹⁸ZOLA, Emile, *Madeleine Férat*, Eugène Fasquelle, 1906, p255.

¹⁹*Ibid*, p286.

²⁰*Ibid*, p248.

²¹*Ibid*, p 428.

²²*Ibid*, p 457.

*regardait devant lui, comme s'il se fût attendu à apercevoir son ancien amant ».*²³

Donc ces paroles montrent ce que nous avons expliqué en haut.

Bref, tout au long de l'histoire, nous avons constaté que Madeleine aussi dans ses rêves se trouve dans les bras de Jacques, d'appeler son nom à haute voix et bien sur tout ça provoque le mari car il a l'impression qu'elle le trahit même dans ses rêves avec son ami d'enfance.

Le point le plus intéressant, que nous doivent évoquer parmi les actions qui conduits les époux à avoir des cauchemars et vivre dans une vie pleine d'angoisse c'est ; les paroles touchants de la protestante de Guillaume « Geneviève » car elle à l'impression que la femme de ce dernier était coupable. Donc la vieille femme pour sentir à Madeleine son horreur et le châtement que le Dieu lui réservait chaque nuit elle lisait plus haut les passages les plus sanglants dans sa bible, la phrase qui vraiment conduit la jeune femme à se mettre en colère « *Dieu le père n'aurait pas pardonné les coupables* »²⁴. Donc nous avons vu tous les événements qui poussent les personnages qui ont tenu le rôle principal vivre dans une angoisse absolument mortelle.

1.2 La mort

Parmi les thèmes les plus flagrants abordés dans « *Madeleine Férat* » par notre narrateur naturaliste, nous retrouvons le thème de la mort qui est omniprésent tout au long de récit, mais nous avons remarqué que Zola n'hésite pas à mettre en scène deux aspects différents de la mort ; il y'a d'une part ce que nous appelons la mort ordinaire et d'autre part la mort comme un suicide.

Tout d'abord, la conception de la mort naturelle est assez claire dans notre corpus dès les premières parties nous assistons par exemple dans le 2^{ème} chapitre à la mort de Marguerite Férat ; le décès de cette dernière laisse monsieur Férat à vivre dans une angoisse profonde et dans un vide horrible mais toute de suite il a pu récupérer sa force bien sûr pour sa petite Madeleine. Après quelques années

²³ *Ibid*, p 312.

²⁴ *Ibid*, p242.

exactement quand, elle avait six ans son père ainsi mort et laisse la petite enfant orpheline et face toute seule à cette vie dure.

Dans le IV chapitre, nous assistons aussi à la mort de monsieur Lobrichon l'ami intime de Féral mais Zola ici nous présentons la mort de ce dernier comme une sorte de soulagement et joie pour l'héroïne parce que nous savons que cet homme essaie de la violer. L'événement la plus importante qu'on doit le cité aussi que ce chapitre se termine par la découverte des jeunes époux la mort de Jacques qui son bateau coula pendant son voyage ; nous avons remarqué que cet accident représente pour Guillaume un grand choc et c'est tout à fait normal car ce sont des amis intime dès l'âge de l'enfance. Par contre pour Madeleine l'héroïne la mort de Jacques (son ancien amant) la représente la fin de ses cauchemars, la mort de son passé et sa honte parce qu'elle pense maintenant pouvoir vivre une vie tranquille « *Le pauvre Jacques, au moment où elle désespérait de le voir se lever entre elle et son amant, avait semblé lui envoyer la nouvelle e sa mort pour lui dire de vivre tranquillement* ». ²⁵

Bref, dans notre corpus les événements deviennent douloureux au moment où ; la petite fille Lucie tombe malade elle avait la petite vérole malheureusement après quelques semaines cette dernière morte. Nous pouvons dire que à cause de cette tragédie les actions de l'histoire va changer carrément ; nous avons constaté que à travers cette événement l'auteur Zola veut nous montre que la pauvre Lucie qui a payé les fautes de ses parents comme Geneviève dit : « *Ainsi sont punis les enfants des coupables, murmura-t- elle sans la quitter des yeux. Dieu châtie les pécheurs dans leur descendance, à jamais* ». ²⁶

Maintenant nous avons arrivé, à la fin de cette histoire où nous retrouvons l'aspect de la mort, mais ici notre écrivain le représenter d'une façon différente c'est-à-dire : la mort comme un suicide, par la suite nous allons voir ensemble comment Zola réussit à exposer cette fin tragique par une excellente sincérité.

²⁵*Ibid*, p 140.

²⁶*Ibid*, p550.

Comme nous avons souligné plus haut, que la mort de la fille Lucie était le point essentiel qui conduisait notre héroïne Madeleine pensait au suicide puisque à la même heure que sa fille meurt loin d'elle ; cette dernière était entre les bras de son amant Jacques !! C'est pourquoi Madeleine se senti coupable en quelque sorte dans la mort de Lucie et l'extrait suivant explique ce que nous avons dit

« A quelle heure est-elle morte ? [...] A midi, répondit la protestante. Cette courte réponse tomba sur la tête de Madeleine comme un coup de masse [...] A midi elle était dans les bras de Jacques, et à midi Lucie mourait ». ²⁷

Donc exactement à partir de cette réponse et ce moment la mère décide de mettre fin à ses jours car maintenant il y'a aucun obstacle « *Je veux me tuer, je veux me tuer* ». ²⁸

Ainsi que cette jeune femme pensait que, cette décision n'était pas vraiment un suicide simple mais elle le considéré comme une punition à ses erreurs et la preuve elle dit dans un passage : « *Ce n'est pas un suicide..., c'est une exécution, je me suis jugée et je me suis condamnée. Laisse-moi me faire justice* ». ²⁹

Finalement, notre héroïne dans laboratoire de son beau-père elle a atteint son désir en bu le poison devant les yeux de son mari ; Zola à travers cette scène veut nous montre que ce poison pour Madeleine c'est seulement un outil d'évasion à ses douleurs et à sa culpabilité « *Je vais me tuer, tout sera fini, je ne souffrirai plus* ». ³⁰ Donc nous comprenons, que la mère Madeleine considère la mort de sa fille comme une sorte de châtement et punition divin et le suicide comme un outil de fuite.

En effet, le plus dur dans cette histoire Zolienne la fin pénible de Guillaume qui a vu le cadavre de sa chère femme devant ses yeux « *Guillaume n'avait perdu aucun détail de cette scène rapide* ». ³¹

²⁷Ibid, p 553.

²⁸Ibid.

²⁹Ibid, p564.

³⁰Ibid, p566.

³¹Ibid, p569

Le mari pour s'échapper de cette réalité, il choisit de se jeter dans les bras de la folie « *Il regarda le cadavre par-dessous la table. Puis il poussa un éclat de rire déchirant, il se leva d'un bond et se mit à danser dans le laboratoire* ». ³²

« *Il vint enfin sauter à pieds joints par-dessus le corps de sa femme, ainsi qu'un enfant qui jouerait à sauter-mouton. Et il riait plus fort, trouvant sans doute ce jeu fort comique* ». ³³

Donc à partir de ces extraits nous pouvons comprendre, que le héros Guillaume à entrer dans le monde de la folie ; parce qu'il ne pouvait pas voir le cadavre de son épouse qui l'aime beaucoup jusqu'à la dernière minute de sa vie ; ici nous croyons que le narrateur nous présente la folie comme l'équivalent de la mort pour cet homme.

2. L'analyse sémiologique du personnage selon Philippe Hamon

Dans cette partie de notre étude, nous allons essayer de donner une image claire du portrait des personnages principaux dans « *Madeleine Férat* » et nous comptons sur deux éléments importants.

2.1 L'être :

Ce concept de « l'être » désigné selon Philippe Hamon dans « *Pour un statut sémiologique du personnage* » ³⁴ ; tout ce qui est concerné les caractéristiques physiques et psychologiques qui forment le caractère d'un personnage principal ou bien secondaire.

2.1.1 L'apparence physique et psychologique :

Dans le tableau ci-dessous, nous allons voir ensemble l'analyse qu'on a fait sur les trois personnages principaux concernant les traits physiques et psychologique que le narrateur leur attribue.

³²*Ibid*, p 570.

³³ *Ibid*, p 556.

³⁴Op,cit, HAMON, Philippe, *pour un statut sémiologique du personnage* .

<i>Personnages</i>	<i>Apparences physiques</i>	<i>Apparence psychologiques</i>
<p>Madeleine</p>	<ul style="list-style-type: none"> - Grande et belle. - Sa physionomie dure et muette. - Des yeux larges et vert grisâtre. - Légère fossettes, des lèvres fortes. - Cheveux d'un roux ardent. - Blande, forte, charmante. 	<ul style="list-style-type: none"> - Courageuse. - Calme. - Intelligente. - Elle a des fois un cœur faible. - Coin de son être faible et enfant. - Amoureuse, orpheline, forte.
<p>Guillaume</p>	<ul style="list-style-type: none"> - Grande et maigre. - Visage long. - Ses traits amincis. - Forte race. - Sa nature douce. - Ses gestes hésitants. 	<ul style="list-style-type: none"> - Intelligent. - Respectueux. - Responsable. - Timide, sensible, faible. - Orphelin, bourgeois, amoureux. - Enfant illégitime.
<p>Jacques</p>	<ul style="list-style-type: none"> - Sa physionomie gaie. - Ses bras vigoureux. - Il riait haut. - Grand, sympathique, charment, solide 	<ul style="list-style-type: none"> - Aime les aventures. - il a un caractère très gai et heureux. - Protège les faibles. - Ne croit pas en amour. - Fort, brave, cultivé, bourgeois, intelligent, sympathique, orphelin.

Tout d'abord, nous remarquons que les trois personnages principaux dans « *Madeleine Férat* » bénéficient d'une description physique détaillée et très claire, surtout chez l'héroïne Madeleine qui est décrite par Zola comme une jeune femme parfaite, sexuelle par sa beauté : « *Ses admirables cheveux d'un roux ardent, aux reflets fauves* »³⁵ ; « *Les lèvres un peu fortes d'un rose vif, paraissaient trop rouges pour ce visage blanc à la fois sévère et enfantin* »³⁶. Donc ces extraits nous donnent l'impression que ; Madeleine c'est quelqu'un qui attire l'attention des hommes par son état physique.

Par la suite, elle est comparée avec son apparence psychologique où nous retrouvons que l'auteur nous présente que cette femme est courageuse, forte, intelligente malgré elle a une partie de son être faible est c'est tout à fait normal chez n'importe quel personne. Aussi l'un de ses caractéristiques intéressantes, c'est qu'elle reste toujours forte face à ces problèmes jusqu'à la dernière minute.

En fait, nous comprenons que l'écrivain veut nous montrer à travers ses descriptions détaillées ; que l'héroïne de cette histoire c'est une femme idéale sur les deux apparences (physique et psychologique), elle est aussi le rêve de toute homme grâce à sa beauté et son caractère fort.

Maintenant, nous passons au portrait physique des deux hommes. Comme nous avons déjà remarqué que le narrateur essaie de donner une image claire sur le physique des héros et c'est le cas de Guillaume et Jacques qui possèdent des points en commun : ils sont deux grandes jeunes bourgeois c'est-à-dire qui vivent dans un milieu riche, ils sont le même âge c'est vrai que l'âge n'est pas mentionné dans le roman mais il y a certains indices qui prouvent comme ils sont étudiés ensemble au collège.

Il est intéressant aussi de noter que Zola, dans ce roman se base surtout sur l'état psychologique pour nous faire comprendre le caractère spécifique de chaque personnage, c'est le cas par exemple de Guillaume qui est un enfant illégitime et qui

³⁵Op.cit., ZOLA, Emile, *Madeleine Férat*, p9.

³⁶*Ibid*, p10.

vécut une enfance triste « *Guillaume grandit ainsi en pleine exaltation nerveuse* »³⁷. C'est pourquoi il devenu une personne timide et sensible « *il pleura des larmes de sang* »³⁸.

Contrairement, au Jacques qui est un enfant aussi orphelin mais il choisit d'être fort pour pouvait vivre dans ce monde, nous pouvons dire que Emile Zola met l'accent sur la différence qui existe entre(Guillaume / Jacques) concernant leur apparence psychologique par exemple ; nous avons l'amant qui nous apparait comme un personnage d'une forte personnalité, il sait ce qu'il veut dans ce monde ainsi, c'est quelqu'un qui n'aime pas l'injustice et tous ces caractéristiques laissent la pauvre Madeleine tombe dans son amour follement.

Dans l'autre côté, nous retrouvons le mari qui décrit comme un homme faible, sensible qui besoin toujours d'un protecteur devant lui ce qui peut être la raison ; que sa femme n'est pas pu l'aimer comme son amant parce qu'elle voulait voir l'image de Jacques cet homme brave dans son mari.

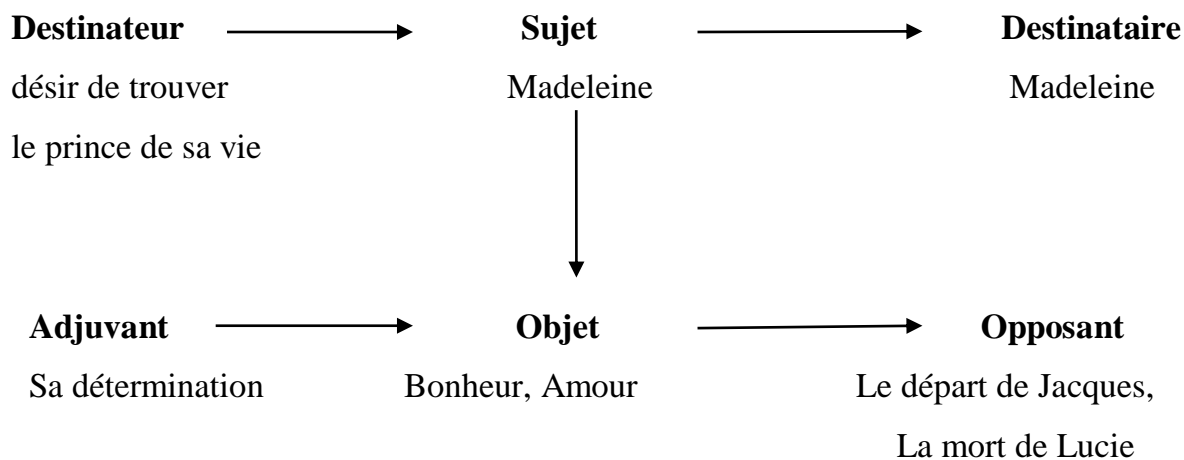
2.2 Le faire :

D'après Philippe Hamon, le faire signifie la fonction des personnages autrement dit ; le rôle actanciel joué par les personnages pour comprendre leur signification dans l'histoire, ce schéma peut interpréter plusieurs fois dans le même roman. Mais dans notre corpus nous avons choisi d'appliquer ce schéma seulement du point de vue de Madeleine.

³⁷*Ibid*, p 87.

³⁸*Ibid*, p97.

2.2.1 Le schéma actanciel :



Donc, comme nous l'avons dit que ce type de schéma explique d'une manière claire les différentes fonctions attribuées à chaque personnage. Nous avons le sujet l'héroïne Madeleine qui est à la recherche de la vie heureuse avec l'homme qu'elle aimait beaucoup ; parmi les obstacles qui l'empêchent d'atteindre son objectif : le départ de l'amant au début de récit, sa responsabilité vers sa famille et la mort de sa fille à la fin.

3. La relation entre les personnages

A travers notre lecture de « *Madeleine Férat* » nous avons constaté que Emile Zola a traité deux types de relations qui unissent les personnages du roman.

3.1 Relation d'amitié :

Zola dans son roman décrit Guillaume qui joue le rôle principal ; comme une personne faible qui ne peut pas se défendre surtout dans la période de l'école où ses camarades l'avaient appelé le Batard parce qu'il est un enfant illégitime ; c'est pourquoi le pauvre Guillaume a besoin d'un protecteur à cause de sa faiblesse. A ce moment le narrateur nous présente un brave garçon Jacques qui toujours protège les faibles, ce dernier devient l'ami intime de Guillaume et au même temps son protecteur : « *Il conçut pour son protecteur une amitié ardente. Il l'aima comme on aime une première maîtresse, avec une foi absolue, un dévouement aveugle* ». ³⁹

³⁹*Ibid*, p103.

Donc, nous comprenons que Guillaume considère Jacques son ami proche, son frère et toute sa famille c'est pour cela ils deviennent inséparables « *Les deux années qu'ils restèrent ensemble au collège, ils furent inséparables* ». ⁴⁰

En fin, nous pouvons ajouter que cette image de protection exposé dans notre corpus ; c'est une expérience personnelle d'Emile Zola lui-même qui est un enfant orphelin de père, c'est pour cette raison ses écrits ont influencé en quelque sorte par sa propre vie.

3.2 Relation amoureuse :

Comme nous avons mentionné, aux chapitres précédents que Zola met en scène trois personnages essentiels où l'on voit une femme entre deux hommes ; l'un c'est l'amant et l'autre le mari. Dans un premier temps, nous allons parler de la relation entre Madeleine/Jacques, avant de rencontrer Jacques cette jeune femme ne sait rien de ses émotions amoureux qui restent emprisonnées ; nous assistons au premiers chapitres du roman où l'auteur décrit l'héroïne comme une femme calme qui n'ont pas aucune expérience amoureuse au par avant. Mais sa vie à complètement changé avec l'entrée de l'amant en scène cette vie dure et froide qui a vécu elle est rapidement remplacé par une autre vie heureuse qui est pleine par la chaleur et les désirs.

Donc, Zola essaie de nous montre que cette liaison pour Madeleine est une histoire d'amour sérieuse, sacré nous pouvons en déduire aussi que cet homme représente pour elle ; la mère qui n'avait jamais vu, le père, le frère et toute sa famille autrement dit ; elle voulait compléter le reste de sa vie avec lui « *Vaguement elle se disait que cette homme était son mari et qu'elle ne pouvait pas le quitter ainsi* ». ⁴¹

Cet extrait, nous donne l'impression que son amant est devenu pour elle inoubliable jusqu'à sa dernière minute « *Elle comprit qu'il prenait une entière possession de sa chair et de son esprit. Maintenant il lui devenu inoubliable* ». ⁴²

⁴⁰*Ibid*, p104.

⁴¹*Ibid*, p66.

⁴²*Ibid*, p69.

Passons maintenant, à Jacques qui voit cette relation comme une aventure périodique non pas parce qu'il n'aime pas Madeleine ; mais c'est un homme ambitieux qui a d'autres objectifs pour son avenir. Mais cela ne veut dire pas que ce dernier n'est pas aimé son amante au contraire elle est attiré son attention par sa beauté extérieure et son charme intérieure. Cette liaison amoureuse qui dura un an entre les amants malheureusement finit par le départ de Jacques en Cochinchine pour terminer ses études ; l'auteur souligné encore que cette union est terminée pour le jeune homme mais pour l'héroïne l'amour de son amant était dans ses veines et elle n'oublie pas jamais.

En second lieu, Emile Zola met l'accent aussi sur la relation entre Guillaume/Madeleine comme nous savons que la jeune femme rencontre Guillaume juste après le départ de son amant ; où elle devient sa maîtresse pendant deux années durant cette période, le jeune homme tombe amoureux de cette douce femme parce qu'il a vu dans cette dernière la femme qui mérite d'être son épouse et elle croyait que ses blessures s'étaient fermées. Mais après le retour de son amant détruit sa relation avec son mari et elle découvre qu'il n'a jamais oublié son premier amour ; A partir de ce moment Zola veut nous dire que Madeleine n'est pas satisfaite de sa relation avec Guillaume parce qu'elle veut d'être avec Jacques.

Le narrateur parle dans son roman, concernant les sentiments de Guillaume que malgré sa découverte que sa femme était au par avant la maîtresse de son ami proche de l'enfance qui le considère comme un frère, malgré ça il ne pouvait pas laisser sa femme et la mère de sa fille même quand elle a décidé de se suicider à la fin de l'histoire. L'extrait suivant explique ce que nous avançons « ... *Je veux rester ton mari, ton amant [...] nous devons vivre aux bras l'un de l'autre ou ne plus vivre* »⁴³.

En effet, notre écrivain nous dépeint dans son récit deux cas de relations la première ; où nous retrouvons l'héroïne de cette histoire adore follement Jacques mais ce dernier pour lui cette union est juste une aventure comme les précédentes ; dans l'autre cas c'est toute à fait le contraire où l'on voit le mari, l'amour de sa

⁴³*Ibid*, p560.

femme le conduit jusqu'à la folie mais son épouse n'éprouve aucun sentiment d'amour envers lui, peut être le respect et l'admiration mais ses émotions d'amour sont réservés pour son ancien amant.

A partir de ce que l'on déjà avancés, nous pouvons constater que l'écrivain veut nous dire que dans cette vie comme tu condamne tu seras condamné un jours c'est la cas da la fin de Madeleine.

4. L'impact du milieu social sur les personnages et leur évolution

La chose la plus importante qu'on doit évoquer dans « le système du personnage Zolien », c'est l'impact ou bien l'influence du milieu social sur le parcours des protagonistes, notre corpus traduit bien cette idée.

Avant de pénétrer dans le roman étudié nous voudrions premièrement expliquer cette notion du « milieu social » selon Emile Zola où il dit dans son roman expérimental : « *L'homme n'est pas seul, il vit dans une société, dans un milieu social et dès lors, pour nous, romanciers, le milieu social modifier sans cesse les phénomènes* »⁴⁴. Donc à partir de cet extrait Zolien nous pourrons dire que le personnage qui considère comme l'élément clé de toute histoire se définit toujours par le milieu dans lequel il vit ; c'est-à-dire il est impossible de tirer n'importe quel personnage de ses environs et de ses conditions : famille, milieu social, culturel etc.

En premier temps, commençons notre analyse sur l'héroïne Madeleine qui apparait au début comme une jeune femme courageuse, calme, animé et avec des projets d'avenir avec son amant. Mais à cause des événements, faits nouvelles aussi à des personnes qui l'entourent cette dernière va modifier carrément durant le récit où elle devenu inquiète, qui vivre sur ses nerfs et qui meurt tragiquement. C'est le même cas de son mari Guillaume dont son caractère se change notamment dans les derniers chapitres.

Au début de l'histoire, le narrateur nous montre son héroïne comme une fille orpheline qui a vécu une vie ordinaire jusqu'au jour où le vieil homme Lobrichon essaie de la violer, bien sur cette action à changer sa vie et son destin car était la

⁴⁴In GARDES TAMINE, Joëlle, Hubert Marie-Claude, *Dictionnaire de la critique littéraire*, Paris,2004, p164.

cause de rencontré son amant Jacques et leur liaison dura deux ans. Mais le bonheur de Madeleine ne dure pas longtemps à cause d'un événement malheureux c'est le départ de son amant qui la brisé pendant deux mois.

Au fil de temps, comme nous avons déjà mentionné au par avant que cette femme rencontré Guillaume et se marié où il avoir une petite fille Lucie et leur mariage était heureuse les premiers années ; mais ce qui dérange et laisse notre héroïne vivre dans une angoisse c'est les paroles de Geneviève qui représente pour elle la fatalité et le châtement.

Durant notre lecture de ce roman, nous avons remarqué que la 1^{ère} étape de la rupture et de la destruction de cette famille lorsque Madeleine découverte que son ancien amant c'est l'ami proche de son mari ainsi que ; le moment où Guillaume connu que sa femme était la maitresse de Jacques. Donc cette vérité elle a un grand impact sur les deux jeunes époux. D'après Zola ce qui compliqué les choses c'est l'apparition soudaine de l'amant Jacques dans leur vie qui a un effet remarquable et qui exerce une grande influence sur la psychologie des personnages : nous retrouvons Madeleine qui commence à avoir des hallucinations et qui termine par le suicide et le mari qui tombe dans les bras de la folie.

Bref, l'influence du milieu sociale que nous retrouvons dans notre corpus se résume : quand la jeune femme commence à allier des objets à des événements précis qui la conduit par exemple à parler à haut voix parce que chaque truc lui offrir un souvenir ; le passage suivant montre ce que nous avons expliqué « *Elle ne s'était pas trompée : elle connaissait l'auberge, elle connaissait la chambre. Elle y avait couché autrefois avec Jacques [...] A chaque pas, elle trouva un souvenir* ». ⁴⁵

Zola dans « *Madeleine Férat* » nous laisse aussi de jeter un coup d'œil sur d'autres circonstances, qui exercent une influence sur le changement psychologique des héros : nous retrouvons par exemple lorsque Guillaume se prendre à détesté sa fille car il a l'impression qu'elle ressemble à Jacques par ses traits, ses gestes et sa voix ainsi que il déteste même sa femme parce qu'elle le trahit en rêvant de son ancien amant, tous ces faits laissent le mari qui se caractérise au début par la

⁴⁵Op,cit, ZOLA, Emile, *Madeleine Férat* , p 378.

gentillesse, le calme la stabilité de vivre par la suite une vie pleine de doute, malheur, colère, douleur...Donc Madeleine reste prisonnière dans son rêve qui est le fantôme de son premier amant.

Enfin, nous pouvons ajouter que la mort de la petite Lucie a un effet frappant sur le parcours des jeunes époux en particulier sur sa mère qui considère ; le décès de son enfant comme une punition divine, parce qu'elle ne pouvait pas protéger sa famille à cause de son désir d'être avec son amant qui la conduit à la fin de suicider et son mari devient fou.

Nous concluons, notre chapitre pour dire que Emile Zola a voulu signaler à travers cette tragédie qui se réalise entre trois protagonistes principaux que ; dans ce monde n'existe pas une relation d'amitié entre les hommes tout simplement parce que chaque personne suit son désir personnel. C'est le cas : de nos jeunes hommes ainsi que ; il nous éclaire que le milieu social exerce un grand effet sur la psychologie du personnage où il nous permet de dévoiler cette liaison entre l'Homme et son entourage que ce soit des événements ou bien des personnes qui l'entourent. Nous pouvons ajouter que le narrateur dans son roman nous présente deux héros qui perdent leur tranquillités à cause des circonstances tels que : (le départ de l'amant, le retour de l'amant, les paroles de la protestante et la mort de la petite fille...).

Conclusion générale

Tout le long de ce travail, nous avons essayé d'analyser et de lever le voile sur le concept du système des personnages appliqué par notre romancier naturaliste *Emile Zola* dans son œuvre de jeunesse qui porte le titre de son héroïne « *Madeleine Férat* ».

Nous avons pris ce roman et ce thème comme objet d'étude. Car d'après notre première lecture nous avons eu l'impression que le narrateur à travers son histoire nous a pénétré en quelque sorte dans une situation réelle qui est clairement dépeinte comme une étude scientifique.

Dans la première partie de notre recherche, nous avons exposé en quelque sorte un cadre théorique pour donner aux lecteurs une image lisible sur les particularités de la littérature Zolienne.

D'abord, nous allons axer sur le concept du naturalisme dans laquelle le travail crucial d'un écrivain naturaliste consiste à ; observer et analyser les différents événements qui déterminent le comportement de l'être humain, puis nous avons vu les différents thèmes qui réapparaissent dans les récits Zoliens tels que : l'amitié, la femme, l'imprégnation (le fait d'une femme donner à ses enfants les traits physiques de son ancien amant) ; ensuite nous avons dirigé notre attention vers sa méthode de travail où il cherche à faire par son œuvre le reflet exacte du monde réel.

Nous introduisons notre seconde partie, avec une clarification pour le lecteur ce qu'on entend par le système des personnages dans l'œuvre Zolienne ; ensuite nous continuons avec le narrateur qui traite avec refus Madeleine qui décrite comme une femme sexuelle qui détruit sa vie et la vie des autres. Pour arriver à la fin comment l'écrivain construit son récit : style, vocabulaire, langue etc.

Dans la dernière partie, nous allons essayer de faire une étude profonde de notre œuvre-corpus suivant la théorie de Phillip Hamon où nous y accentuons sur la relation s'établit entre (Madeleine, Guillaume, Jacques). Nous avons accordé ainsi une partie de notre attention à l'influence du milieu social sur ces derniers et comment se transforment leurs comportements au fil du récit.

Cette analyse nous a permis de noter que ; le génie de Zola dans son roman « *Madeleine Férat* » appliqué un système du personnage bien défini, où il a créé une jeune femme déchiré entre son mari et son ancien amant.

Dans cette œuvre- corpus, nous avons dévoilé le portrait des jeunes hommes, où le narrateur décrit Jacques comme un homme brave, plein d'énergie, capable de séduire facilement l'autre sexe ; mais dans l'autre côté nous retrouvons Guillaume le mari qui nous a paru comme une personne faible qui a toujours besoin d'être protégés par les autres. Nous pouvons ainsi constater qu'il existe une relation d'amitié profonde entre Guillaume et Jacques et nous pensons que Zola veut nous montre à travers cette liaison chaleureuse que le brave aide le faible, ensuite ce faible trahit par le brave.

Notre écrivain souligné encore ; que le mari cherche dans son relation avec Madeleine l'image de sa mère et de la famille parfaite qui ont été le rêve de son enfance. En revanche Madeleine n'est pas satisfaite dans cette relation tout simplement parce qu'elle souhaite d'être entre les bras de son amant.

Madeleine Férat c'est l'exemplaire dans laquelle ; son narrateur nous montre que l'être humain déterminé par le milieu social et les personnes qui l'entourent et l'homme n'est pas capable de fuir à cette réalité ; c'est le cas de Madeleine et son mari qui au début vivent en harmonie mais après ils commencent à voir des hallucinations, vivre dans une angoisse à cause des plusieurs circonstances la plus importante c'est : le retour de l'amant qui détruit carrément la stabilité de cette petite famille aussi les paroles pénibles de Geneviève qui apparait comme une image représentative de la fatalité, sans oublier de citer la mort de Lucie qui conduit sa mère au suicide en buvant le poison car elle voit dans ce suicide un outil pour fuir à sa culpabilité, nous avons aussi Guillaume qui devient fou.

Pour conclure, nous disant que Zola à travers cette tragédie veut nous présente une analyse sur des protagonistes qui perdent leur vie sous l'effet des évènements et des personnes qui l'entourent aussi ces derniers étaient la raison pour laquelle les comportements des héros se transforment au fil du récit.

Maintenant, en ce qui les difficultés rencontrés au cours de notre présente recherche se résume dans ; le manque de la documentation sur notre thème soit au niveau de la bibliothèque ainsi que sur internet ; car comme nous avons déjà mentionné que cette œuvre Zolienne est en quelque sorte méconnu par le lecteur par rapport aux autres romans célèbres.

Pour terminer, nous voudrions d'ajouter que notre travail sur le système des personnages dans l'œuvre naturaliste reste qu'une petite tâche dans l'océan Zolien c'est pourquoi ; au futur nous souhaitons de continuer nos études avec le génie de Zola avec d'autres champs de recherches, d'autres thèmes et d'autres questions.

Bibliographies

Ouvrage étudié

ZOLA, Emile, *Madeleine Férat*, Paris, Eugène Fasquelle, 1878.

Ouvrages théoriques :

- BECKER, Colette, *Les Critiques de notre temps et Zola*, Paris, Garnier, 1972.
- BERNARD, Valette, *Histoire de la littérature française*, France, Ellipses, 2009.
- ERMAN, Michel, *Poétique du personnage de roman*, Paris, Ellipses, 2006.
- GLAUDES, all, *Le personnage*, Paris, Dépôt Légal, 1998.
- HAMON, Philippe, *Le personnel du roman*, Paris, Librairie Droz, 1998.
- JOUVE, Vincent, *l'effet-personnage dans le roman*, Paris, Librairie, 1998.
- MITTERAND, Henri, *Zola et le naturalisme*, Paris, Que sais-je, 2002.
- ZOLA, Emile, *Le roman expérimental*, éd, Nouveau Monde, 2004.

Sites web :

- François, Marie, 2010, Thérèse Raquin d'Emile Zola: une *étude des personnages*, In : http://pierre.campion2.free.fr/mourad_raquinpersonnages.htm . consulté le : 10/11/2015.
- Fratz, Bernadin, 2005, Les lois de l'hérédité sont –elles absolus ?, In : <http://lenouvelliste.com/lenouvelliste/article/22550/Les-lois-de-lheredite-sont-elles-absolues> . Consulté le : 20/11/2015.
- Hélène, Madeleine Férat d'Emile Zola, In : <http://aimez-vous-lire.blogspot.com/2013/08/madeleine-ferat-demile-zola.html> . Consulté le : 26/11/2015.
- Mitterand, Henri, le système des personnages dans *Germinal*, In : Cahiers de l'Association internationales des études Françaises, 1972. Consulté le : 29/11/2015.

- Trombert-Grivel, Adleine, 2009, L'Imitatrice suicides de femmes entre déviance, provocation et revendication, In : <http://www.revue-interrogations.org/L-Imitatrice-Suicides-de-femmes> . Consulté le : 2/1/2016.

Articles

- HAMON, Philippes, *Pour un statut sémiologique du personnage*, In : littérature, N 6, Mai.

Dictionnaire :

- GARDES TAMINE, Joëlle, Hubert Marie-Claude, *Dictionnaire de la critique littéraire*, Paris, 2004.

Mémoires consultés :

- Boudjerida, Loubna, *L'analyse des personnages dans L'incendie*, Master, Université de Mentouri Constantine, 2010.
- Monika, *Le reflet de la société Française dans l'œuvre d'Emile Zola*, 2014.
- Wei, wu, *Le système des personnages dans L'exil et le royaume*, Université Montréal, Qubèbec, 1999.

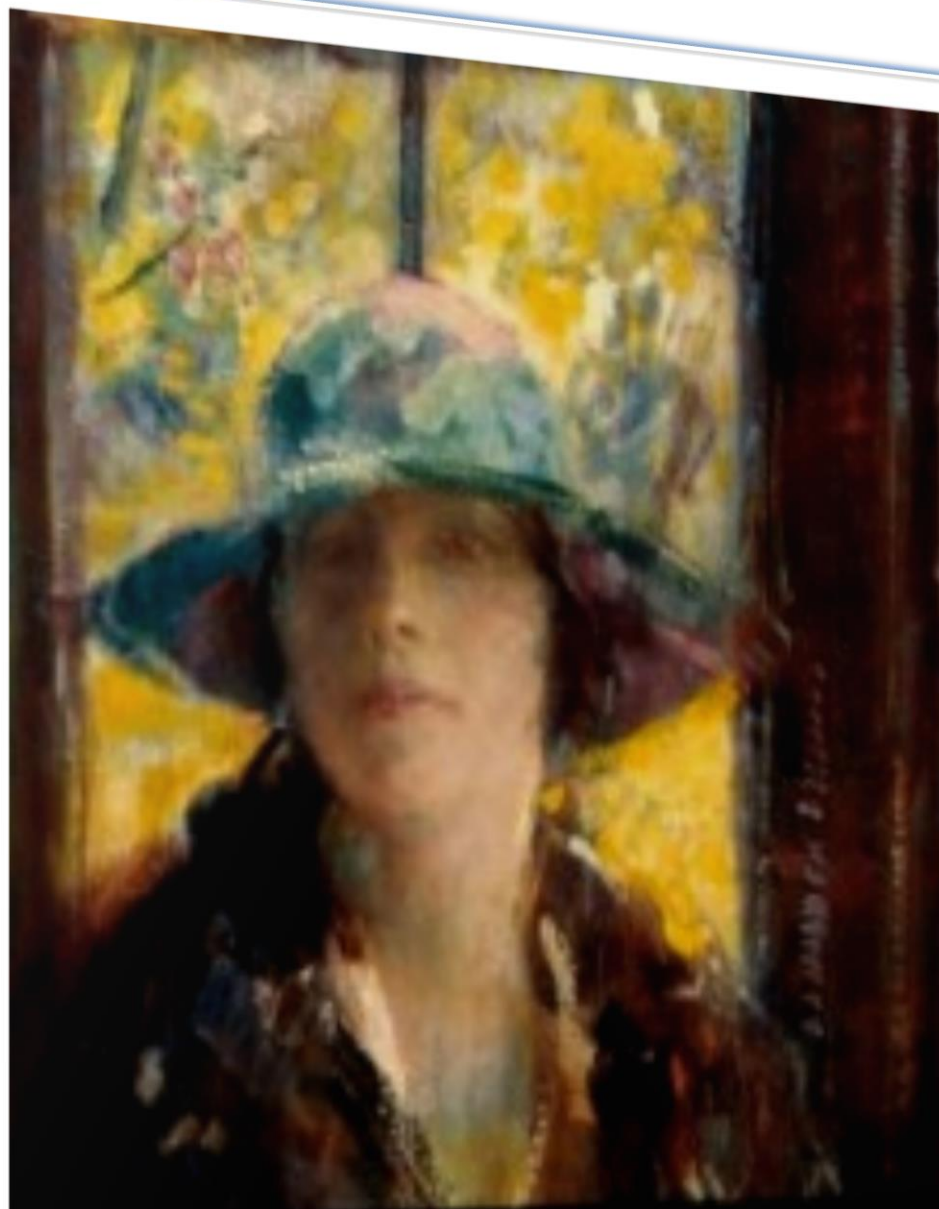
Zola



Tout complet

Madeleine Férat





Émile Zola
Madeleine Férat

roman

archi
A
pochette

