

République Algérienne Démocratique
et Populaire.
Ministère de L'enseignement Supérieur
et de la recherche scientifique.



الجمهورية الجزائرية الديمقراطية الشعبية
وزارة التعليم العالي والبحث العلمي

Université 8 Mai 1945 Guelma.
Faculté des Lettres et des Langues.
Département des lettres et de la langue
française.

قائمة 19 جامعة 8 ماي 45
كلية الآداب و اللغات
قسم الآداب و اللغة الفرنسية

**Mémoire présenté en vue de l'obtention du diplôme
de Master académique
Domaine : Lettres et Langues étrangères Filière : Langue française
Spécialité : Didactique et langues appliquées**

Intitulé :

**L'expression de négation dans les écrits des étudiants de
deuxième année licence.**

Rédigé et présenté par :

BOUCHAREB Ikram

Sous la direction de:

HAMAMDIA Samir

Membres du jury

Président :Pr. BAHLOUL Noredine, Professeur, Université 8 mai 1945 Guelma

Rapporteur : HAMAMDIA Samir, Maitre assistant A, Université 8 mai 1945 Guelma

Examineur :Dr. SAYAD Kamel, Maitre de conférences B, Université 8 mai 1945 - Guelma

Année d'étude 2020/2021

Remerciements

Je tiens à remercier mon encadreur M. Samir Hamamdia pour ses orientations et ses recommandations qui ont constitué un apport considérable sans lequel ce travail n'aurait pas pu être terminé et surtout pour sa confiance en mes capacités.

Mes vifs remerciements s'adressent également aux membres de jury : Pr. Bahoul Noreddine et Dr. Sayad Kamel pour l'intérêt qu'ils ont porté à ma recherche en acceptant de l'examiner et de l'enrichir par leurs propositions.

Un grand merci à tous les enseignants qui ont accepté de participer à la réalisation de ce mémoire

A tous mes enseignants et mes enseignantes qui m'ont enseignée durant mon cursus universitaire.

Dédicace

Je dédie ce travail à mes chers parents. Aucun hommage ne pourrait être à la hauteur de leur bonne éducation et leur soutien avec tous les moyens et au prix de tous les sacrifices tout au long de mon parcours d'études. Un grand merci s'adresse à vous cher papa et chère maman pour le sens de devoir que vous m'avez enseigné depuis mon enfance

A mes très chères sœurs Imane et Ikhlal.

A ma grand-mère alia et ma tante linda.

Je dédie ce travail à votre âme oncle docteur ALI BOUKERCHA enseignant de l'université 8 mai 1945 afin de répondre à votre désir.

A l'âme de mon grand-père HADJ MOHAMMED et ma grand-mère ZOHRA et les moments que nous avons passés ensemble depuis mon enfance et durant toutes les années d'études et leur soutien moral et leur tendresse incroyable dans les moments difficile et surtout au période de déclin de ma santé.

A toute ma famille et toutes les personnes qui m'ont aidée de près ou de loin.

Je n'oserais oublier mes chères amis et tous ceux qui ont contribué à l'accomplissement de ce travail.

Tables des matières

Remerciements

Introduction générale 1-2

Chapitre 01..... 4-10

La négation : définition, types et procédés4

Qu'est ce que la négation4

Types de négation5

La négation totale et partielle5

La négation totale5

La négation partielle et la négation de constituant6

La négation exeptive ou restrictive.....7

Les différents outils linguistiques de négation7

Les mots négatifs7

Le mot « Non »7

Le mot « Pas ».....7

Le mot « Ne ».....7

Le mot « Ni »8

Les locutions adverbiales de négation8

L'antonymie.....9

La négation et les registres de la langue10

Chapitre 02..... 12-14

Protocole de recherche12

Analyse des copies de rédaction des étudiants12

Lieu et population d'enquête.....12

Quels étudiants ?12

Le questionnaire	13
Qu'est ce qu'un questionnaire d'enquête ?.....	13
La population visée et échantillonnage	13
Le public visé et lieu d'enquête.....	13
L'échantillonnage	Error! Bookmark not defined.
Chapitre 03.....	16-27
Présentation et analyse des données	16
Présentation et analyse des données due questionnaire	16-23
L'analyse du corpus.....	24
Présentation des données de l'analyse du corpus	24-27
Conclusion générale.....	29-30

Résumé

Dans notre travail de recherche nous tentons de mettre l'accent sur l'impact de l'expression de négation chez les étudiants de deuxième années licence et dans le milieu universitaire avec un publique universitaire des enseignants et des étudiants de l'université 8 mai 1945 Guelma afin de voir l'emploi des outils linguistiques dans les productions écrites des étudiants , à partir de leurs rédactions on va voir si les étudiants utilisent tous les outils linguistiques et quelles sont les locutions adverbiales les plus utilisés par les étudiants en effectuant ce travail par une analyse de corpus et de questionnaire.

Introduction générale

Introduction générale

Ecrire, c'est s'exprimer et garder une trace matérielle de son expression. Dans une expression, on raconte, on décrit, on explique, on plaide ou on nie. Nier, dans son écrit, dépend des outils linguistiques de négation que l'on utilise dans les groupes nominaux et/ou dans les groupes phrastiques.

Nous nous intéressons dans notre travail de recherche à la négation dans les écrits des étudiants de deuxième année licence au département des lettres et de la langue française de l'université de Guelma.

Le choix de ce sujet de recherche est motivé par le fait que nous avons effectué, en troisième année licence et dans le cadre de l'évaluation de la matière « Techniques de recherche », des observations dans les séances d'expression écrite de deuxième année licence. Lors de ces séances, nous avons remarqué que la quasi-totalité des phrases à la forme négative étaient formées par le biais de la locution adverbiale Ne...pas.

Ce constat a éveillé la curiosité scientifique chez nous à partir des questions telles que : Pour quoi toujours « ne...pas » ? S'agit-il d'une habitude ? Les étudiants connaissent-ils les autres outils linguistiques de négation ? Et bien d'autres questions qui tournaient autour du même constat.

Ce long questionnement nous amène à nous poser les deux questions de recherche suivantes :

- Les étudiants de deuxième année licence du département de français, connaissent-ils et emploient-ils tous les outils linguistiques de négation dans leurs écrits ?
- Si non et s'ils se contentent seulement de l'emploi des locutions adverbiales de négation, quelle est/quelles sont la(es) locution(s) la(es) plus fréquente(s) dans leurs écrits ?

L'objectif de notre travail de recherche est d'effectuer une étude entièrement descriptive, qui se basera sur une analyse quantitative des données chiffrées, sur l'emploi des éléments linguistiques de négation et la fréquence de certains éléments par rapport aux autres dans les productions écrites des étudiants.

Pour ce faire, deux hypothèses se présentent face aux questions de recherche :

- Il n'y a pas de diversité dans l'emploi des outils linguistiques de négation par les étudiants de deuxième année qui se contentent des locutions adverbiales.
- Les trois locutions adverbiales de négation les plus fréquentes dans les écrits des étudiants seraient : « ne...pas », « ne....plus », « ne...jamais ».

La méthodologie de notre recherche sur le terrain (le département de français de l'université de Guelma) se base essentiellement sur deux techniques d'investigation : le questionnaire et l'analyse d'un corpus.

Chapitre 01

La négation : définition, types et procédés

Dans ce premier chapitre, le cadrage théorique, nous essayons de mettre en lumière les notions théoriques qui se rapportent à notre sujet de recherche. Nous tâcherons, par conséquent, de définir la notion de négation, de parler de ses deux types, d'exposer ses moyens linguistiques et de montrer son statut dans les deux niveaux de la langue : familier et soutenu.

1. Qu'est ce que la négation

La négation est l'action de nier l'existence de quelqu'un ou de quelque chose et/ou le résultat de cette action : « *La fonction de la négation varie suivant la nature de l'objet considéré; entre les réalités pleinement positives (...) et celles dont la positivité n'est qu'une apparence qui dissimule un trou de néant tous les intermédiaires sont possibles* » (SARTRE, *L'Être et Néant*, Paris, Gallimard, 1976 [1943], p.56). « *J'accueillis fort mal cette déclaration qui me semblait contenir, tout à la fois, la négation d'un engagement de l'Angleterre et l'intention d'un marchandage dont nous aurions à faire les frais* » (DE GAULLE, *Mém. guerre*, 1956, p.33)

La négation est un phénomène d'expression qui se réalise sous les formes lexicale et grammaticale. A partir des grammaires lexicalisées, on trouve les relations d'antonymie et les relations de dérivation, marquées par des termes grammaticaux spécifiques. D'un point de vue sémantique, la négation doit toujours se faire en respectant la logique de la phrase : des phrases telles que « *tu n'es pas sans abri* » ou « *Tu n'es pas intelligent, tu es génie* » ne se considèrent pas comme expression de la négation car, d'un point de vue sémantique, elles sont des affirmations, étant donné que les deux négations s'annulent dans la phrase.

Selon les langues humaines la négation est une opération sémantique et syntaxique qui explique une réalité d'une hypothèse ou d'une qualité, c'est une propriété cognitive du langage humain qui ne persiste dans aucun dispositif de communication animal et exceptionnellement ancré dans la communication humaine et qui permet de nier, contester, objecter, relancer, railler ou rectifier.

2. Types de négation

La négation en français à deux dimensions sémantique et syntaxique. On peut exprimer, sémantiquement, une idée de négation à l'aide d'un morphème de négation comme les préfixes ou des lexèmes comme *faux*, *erroné*, *nier* en conservant la forme affirmative de la phrase.

Sur le plan syntaxique, la négation peut être exprimée par des locutions adverbiales telles que *ne...pas*, *ne...jamais*, *ne plus*, *ne point*, *ne guère* ; par des adverbes comme *aucunement*, *nullement* ; par les pronoms indéfinis *aucun*, *nul*, *personne rien* et par les adjectifs indéfinis *aucun*, *nul*.

2.1. La négation totale et partielle

La langue française a une particularité de marquer la négation par un morphème négatif qui se présente sous une double forme le *ne* et un autre terme négatif *pas*, *point*, etc. alors la négation partielle est composée le *ne* et un second élément comme *jamais*, *nul*, *rien*, *personne*, etc.

2.1.1. La négation totale

La négation totale porte sur toute la phrase et s'exprime à l'aide de l'élément négatif *ne*, et d'un second élément, soit les adverbes négatifs *pas* et *point*.

Étant donné que la négation totale en français est exprimée à l'aide de deux éléments négatifs, on se demande alors, par lequel de ces deux éléments la valeur négative est principalement exprimée. Selon Gaatone (1971) et Jones (1996), dans le cas de la négation totale, elle est portée par le second terme, *pas* ou *point*, puisque « *pas* suffit, seul, à la négation des termes non verbaux » (Gaatone, 1971, p. 47).

Il est à noter que *point*, bien que moins fréquent et offrant des possibilités de combinaison plus limitées, fonctionne exactement de la même manière que *pas*.

2.1.2. La négation partielle et la négation de constituant

La négation partielle porte sur une partie de la phrase est exprimée à l'aide de l'élément négatif *ne* et d'un second élément, soit les adverbes *jamais* et *nulle part*, les adjectifs indéfinis *aucun* et *nul*, ou les pronoms indéfinis *aucun*, *nul*, *personne* et *rien*.

La négation peut également toucher un aspect d'une partie de la phrase par la présence des éléments *non*, *point* ou *pas*. C'est la négation de constituant qui porte sur un adjectif ou un nom. Gaatone (1971), souligne que le fait que ce type de négation puisse parfois s'exprimer morphologiquement, du moins en ce qui concerne les adjectifs, montre qu'elle porte bien sur un constituant de la proposition.

La négation totale	La négation partielle
<ul style="list-style-type: none"> • Elle porte sur la phrase entière, et indique que la totalité de la phrase est fausse. • Elle s'exprime grâce aux adverbes <i>ne... pas/point</i> : <i>Yamina n'est pas rentrée. ≠ Yamina est rentrée.</i> → La négation porte sur la proposition entière : <i>Yamina est rentrée.</i> 	<ul style="list-style-type: none"> • Elle porte sur une partie de la phrase (souvent sur un mot), et peut être exprimée, comme la négation totale, par les adverbes <i>ne... pas/point</i> : <i>Il n'aime pas les épinards à la crème.</i> → La négation porte uniquement sur « à la crème ». • Elle peut aussi être exprimée par certains mots négatifs associés à l'adverbe <i>ne</i> : des pronoms indéfinis (<i>personne, rien, aucun, nul</i>), des déterminants indéfinis (<i>nul, aucun</i>) ou des adverbes ou locutions adverbiales (<i>plus, jamais, nulle part, guère</i>). <i>Personne n'est venu. ≠ Quelqu'un est venu.</i> → La négation porte sur <i>personne</i>. <i>Il n'a rien compris. ≠ Il a compris quelque chose.</i> → La négation porte sur <i>quelque chose</i>.

2.2. La négation exoptive ou restrictive

Ce type de négation ne constitue pas une vraie négation. En effet, il est l'équivalent de la restriction faite par les adverbes « seulement » ou « uniquement ». la négation exoptive se construit avec « ne...que » : « Il ne veut que manger ». Elle correspond à la phrase affirmative : « Il veut seulement manger ». Le locuteur cerne l'élément exclu par le biais de cette négation et l'isole des autres éléments possibles, qui font partie du même paradigme, pour le mettre en valeur.

3. Les différents outils linguistiques de négation

En français, il existe différents moyens linguistiques pour exprimer la négation :

3.1. Les mots négatifs

3.1.1. Le mot « Non »

« Non » est le synonyme cordial de l'adverbe atone « ne » spécifique à la négation complète et c'est la négation la plus extrême. En français, c'est une réponse à une phrase interrogative ou impérative et peut se substituer à diverses formes syntaxiques et grammaticales à savoir les mots, les phrases, les groupes prépositionnels.

3.1.2. Le mot « Pas »

« Pas », équivalent de « point » qui n'est pas du tout fréquent dans le langage courant et qui est employé seulement dans le domaine littéraire, s'emploie avec *ne* pour indiquer une négation totale.

Toutefois, « pas » peut être employé sans *ne*, mais contrairement à « non », il ne peut plus s'employer seul. Il doit toujours être accompagné par un autre mot.

On peut aussi employer la négation « *pas* » dans une expression averbale avec :

- un groupe nominal : *Pas la peine.*
- un adjectif : *Pas vrai.*
- Un pronom : *Pas moi.*
- Un adverbe : *Pas maintenant.*

3.1.3. Le mot « Ne »

« *Ne* » s'emploie avec un deuxième élément négatif : *pas, plus, guère, jamais, goutte, que, etc.* Toutefois, l'élément « *ne* » est rarement pratiqué à l'oral.

Par ailleurs, il arrive qu'on emploie « *ne* » seul après certains verbes suivis d'un infinitif : *Je ne pourrais mentir*, ou après un *si* exprimant l'hypothèse : *Si je ne me trempe*, dans des questions par le mot interrogatif « que » et au sens de « pourquoi »

Ou dans des questions rhétoriques.

3.1.4. Le mot « Ni »

La conjonction de coordination « *ni* » sert à coordonner des groupes négatifs de la même manière que la conjonction « *et* » coordonne des groupes affirmatifs : *Je veux manger et dormir. / Je ne veux ni manger ni dormir.*

« *Ni* » peut donc coordonner des groupes nominaux mais aussi des propositions entières : *Il ne fait ni motiver les apprenants ni les aider à surmonter leurs lacunes*, ou coordonner des verbes : *Je ne fume ni ne bois.* Dans le cas où « *ni* » coordonnerait deux verbes conjugués, elle devrait être renforcée par « *ne* ».

3.2. Les locutions adverbiales de négation

Expression	Exemple
ne... aucun	Je n’y vois aucun inconvénient.
ne... aucunement	Je n’y vois aucunement d’inconvénient.
ne... goutte	Je ne m’y connais goutte en politique.
ne... guère	Elle ne participe guère aux activités.
ne... jamais	Il ne veut jamais aller au cinéma.
ne... ni... ne	Ma sœur ne patine ni ne skie.
ne... ni... ni.	Nous n’avons apporté ni ballons ni jeux.
ne... nul; ne... nulle	Je n’ai nulle envie de partir.
ne... nullement	Notre retard ne l’a nullement vexé.
ne... pas	Je n’ai pas mis de sucre dans ton café.
ne... pas du tout	Elle n’a pas du tout aimé le film.
ne... pas encore	Elle n’est pas encore allée.
ne... personne	Vous n’avez joint personne au téléphone.

ne... plus	Je n'ai plus mal à la tête.
ne... point	Elle n'a point de souvenirs de son anniversaire de trois ans.
ne... rien	Ils n'ont rien fait de mal.
ne... toujours pas	Il n'a toujours pas reçu de ses nouvelles.
non plus	Il n'a pas voulu y aller, lui non plus.

Le tableau ci-dessus montre les principales locutions adverbiales de négation de la langue française et les nuances sémantiques qu'elles présentent entre elles à travers les exemples fournis.

3.3. L'antonymie

La négation peut se manifester par des **lexèmes**, qui expriment en eux-mêmes la négation par l'opposition

L'antonymie en morphologie peut se traduire par la dérivation à l'aide des affixes (préfixes) :

Les mots de sens négatif		
L' antonymie , c'est-à-dire l'opposition de deux mots contraires. <i>grand/petit</i>	La dérivation d'un mot , marquée par l'ajout d'un préfixe négatif ou privatif (<i>-im, -in, -il, -ir, -a</i>). <i>social ≠ asocial</i> <i>personnel ≠ impersonnel</i> <i>sondable ≠ insondable...</i>	Le préfixe non , devant un nom ou un adjectif. <i>Un non-lieu, la non-violence.</i> <i>Cet homme est non coupable.</i>

4. La négation et les registres de la langue

Dans un registre familier, et surtout à l'oral, l'adverbe « ne » est souvent supprimé. En langage soutenu, l'adverbe « ne » peut suffire parfois, seul, à exprimer la négation : la langue littéraire néglige dans certaines situations, le deuxième mot négatif.

Le « ne » que l'on appelle « explétif » s'emploie seul, sans autre adverbe de négation, et n'a pas de valeur ni sémantique de négation ni grammaticale.

Le « ne » explétif apparaît après l'emploi d'un verbe de crainte, de défense, d'empêchement et peut être supprimé sans que le sens de la phrase ne change.

5. Les emplois stylistiques de la négation

- La prétérition est une figure de style qui essaie de feindre de ne pas dire ce qu'elle dit pourtant clairement : *Nous n'essaierons pas de donner au lecteur une idée de...* (Victor Hugo donne ensuite une idée de ce à quoi ressemble son personnage).
- La litote est aussi une figure de style. Elle se sert de la négation et consiste à dire le moins pour dire le plus : *Ce garçon-ci n'est pas débile* (Cette phrase de Marivaux signifie que le garçon est intelligent), *Vous ne dites pas la vérité* (= vous dites des mensonges). Ici, la négation sert donc à affirmer.

A partir de ce que nous avons dit dans ce chapitre, nous pouvons dire qu'en langue française, il y a plusieurs procédés linguistiques à travers lesquels on peut exprimer la négation.

Dans notre enquête, nous verrons, grâce à un questionnaire et une analyse d'un corpus, si les étudiants de deuxième année licence emploient tous ces procédés ou s'ils se contentent d'un ou de deux procédés.

Chapitre 02

Protocole de recherche

Dans ce deuxième chapitre, nous explicitons brièvement les étapes de notre travail sur le terrain. Pour ce faire, nous définissons les deux outils d'investigation pour lesquels nous avons opté et présentons les éléments qui s'y rapportent.

1. Analyse des copies de rédaction des étudiants

Nous avons décidé, dans un premier temps, de travailler sur les copies de rédaction des étudiants de deuxième année licence comme corpus à analyser

Nous pourrions justifier notre choix de cette deuxième technique de recherche. En effet, vu la contrainte du temps, la méthode de recherche que nous avons estimée la plus efficace pour relever les locutions adverbiales de négation les plus récurrentes était l'analyse d'un corpus (les copies de rédaction des étudiants) ; nous aurions pu opter pour l'observation en classes mais cela aurait pris beaucoup de temps.

1.1. Lieu et population d'enquête

Nous avons mené notre enquête au département de français de l'université 8 mai 1945 – Guelma.

Au début, nous avons essayé de collecter des copies de production écrites de des six groupes de la deuxième année licence.

Cependant, à cause de la contrainte du temps, nous nous sommes contentées de travailler avec trois groupes seulement.

1.1.1. Quels étudiants ?

La population ciblée par notre enquête est celle des étudiants de deuxième année licence. Le niveau a été choisi pour les deux raisons suivantes :

- L'esprit collaboratif des étudiants de ce niveau.
- En outre, le niveau ciblé consacre deux séances hebdomadaires à l'expression écrite. Ce qui rend plus aisée la collecte du corpus.

2. Le questionnaire

La technique de recherche : le questionnaire

Pour vérifier notre première hypothèse, nous avons choisi le questionnaire comme technique de recherche.

2.1. Qu'est ce qu'un questionnaire d'enquête ?

« Le questionnaire a pour fonction principale de donner à l'enquête une extension plus grande à vérifier statistiquement jusqu'à quel point sont généralisables les informations et hypothèses préalablement constituées ».
(Combesson 2007).

En général, un questionnaire est un des outils d'investigation pour une étude quantitative, il se présente à une population visée afin de recueillir des données à utiliser et analyser dans des recherches scientifiques.

Notre questionnaire est une série de questions relatives à notre première question de recherche, destinées aux enseignants du département de français de l'université de Guelma.

Dans le but de vérifier notre première hypothèse, nous comptons collecter toutes les réponses, les présenter par des secteurs, des histogrammes, ou encore des tableaux statistiques et les analyser ou encore les interpréter.

2.2. La population visée et échantillonnage

Dans ce passage, on va mettre en évidence le public visé par notre enquête de recherche ainsi que le lieu de l'enquête. Ensuite, on va expliquer le processus d'échantillonnage.

- **Le public visé et lieu d'enquête**

Comme nous l'avons déjà dit, nous avons choisi de mener notre enquête de recherche auprès de vingt (soit 50% de la population visée par le questionnaire) enseignants de français du département de français de l'université de Guelma

- **L'échantillonnage**

L'échantillonnage est l'opération qui nous permet de sélectionner notre échantillon (sous-groupe d'enquête) selon ces deux critères : la spécificité du sujet et la représentativité de la population. Dans notre cas, nous disons que la population ciblée par notre étude du terrain présente l'ensemble des enseignants du département de français (il s'agit de 40 enseignants).

Chapitre 03

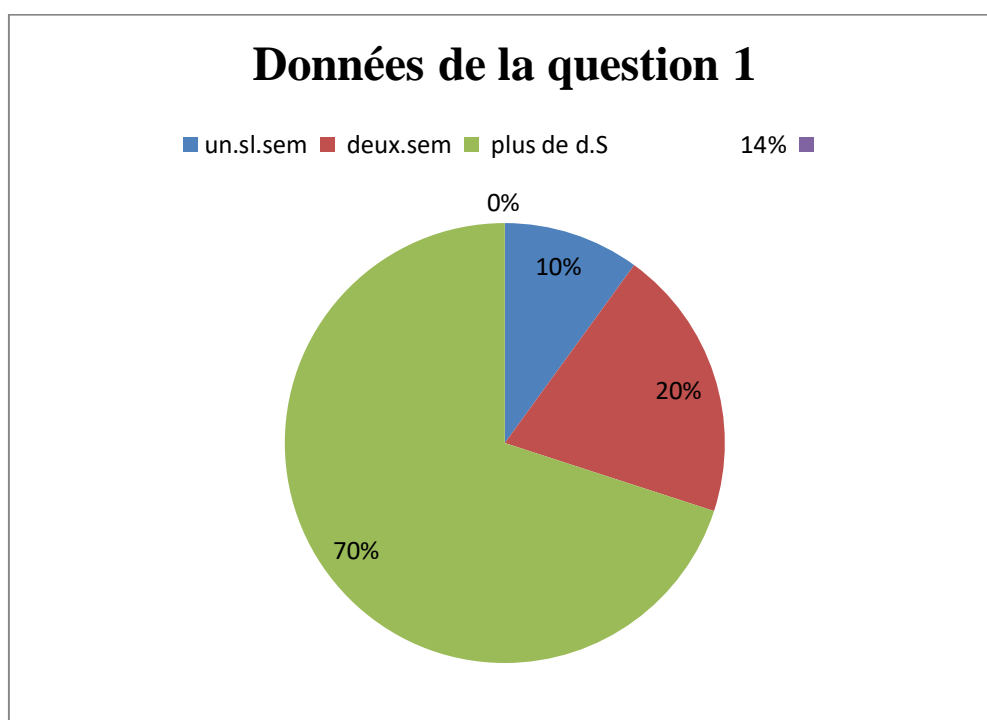
Présentation et analyse des données

Dans ce dernier chapitre, nous nous tacherons de présenter, dans un premier temps, les données des deux outils d'investigation à savoir le questionnaire et l'analyse du corpus et, dans un deuxième temps, d'analyser ces données en vue de vérifier nos deux hypothèses de recherche.

1. Présentation et analyse des données due questionnaire

Notre expérience du terrain se réalise en collaboration avec un publique universitaire : il s'agit des enseignants du département de français de l'université 8 mai 1945 - Guelma par le biais d'un questionnaire distribué à 50% des enseignants. Le questionnaire comporte 7 questions : les questions 1, 2,3et 5 sont fermées mais celles indiquées par les numéros 4, 6, et 7 sont à choix multiples. Le but de cette première étape de recherche est de vérifier si les étudiants savent employer tous les outils linguistiques de négation ou non. Ce questionnaire sera analysé quantitativement en nous basant essentiellement sur les chiffres et les taux fournis par les résultats.

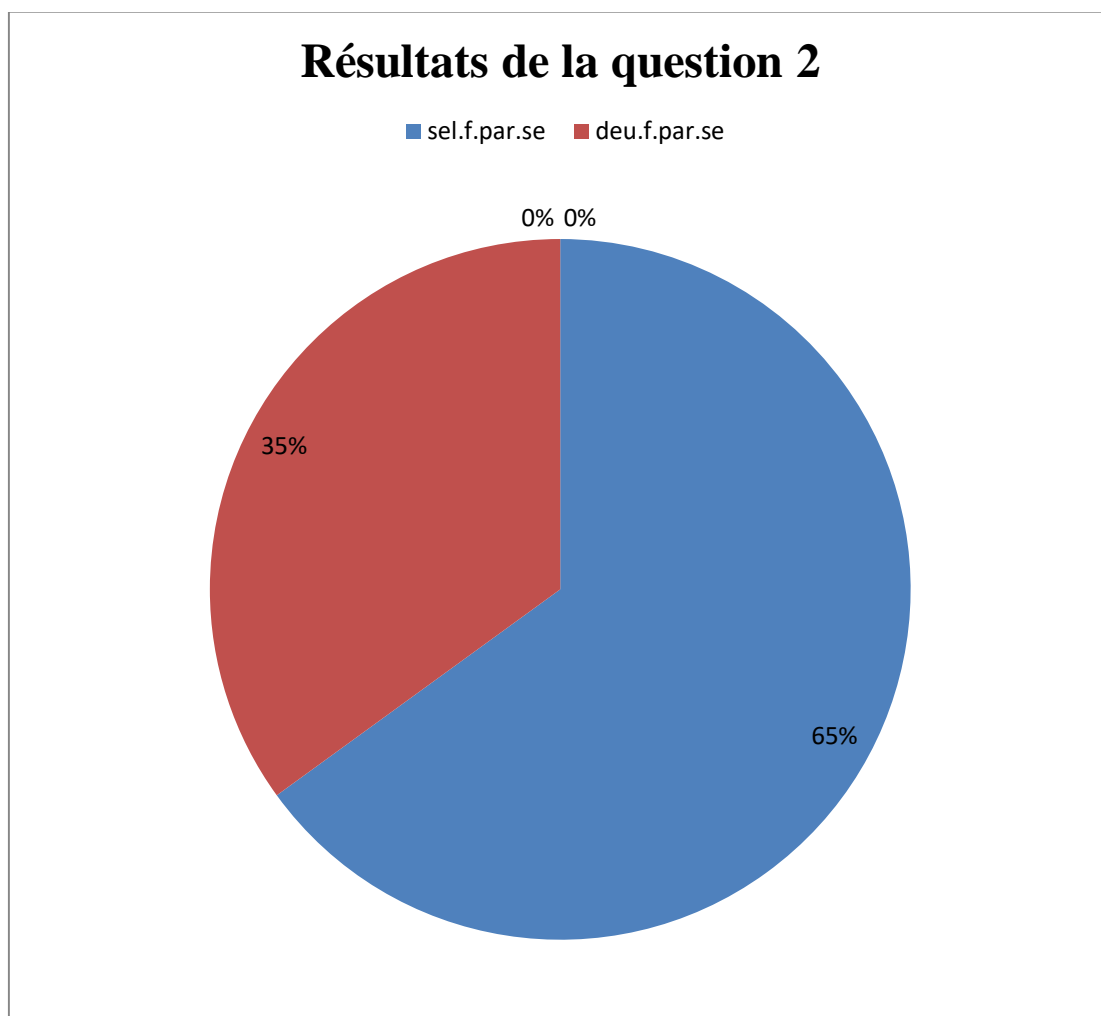
1.1. Question 1



Un seul semestre	02 enseignants
Deux semestres	04 enseignants
Plus de deux semestres	14 enseignants

Ce graphique montre que la majorité des enseignants avaient la matière « expression écrite » comme charge. Cela nous aide à mieux mener notre recherche dans la mesure où ils sont au courant de ce qui se passe dans les séances de l'expression écrite et de la qualité des écrits des étudiants et peuvent, par conséquent, fournir des réponses fiables aux autres questions.

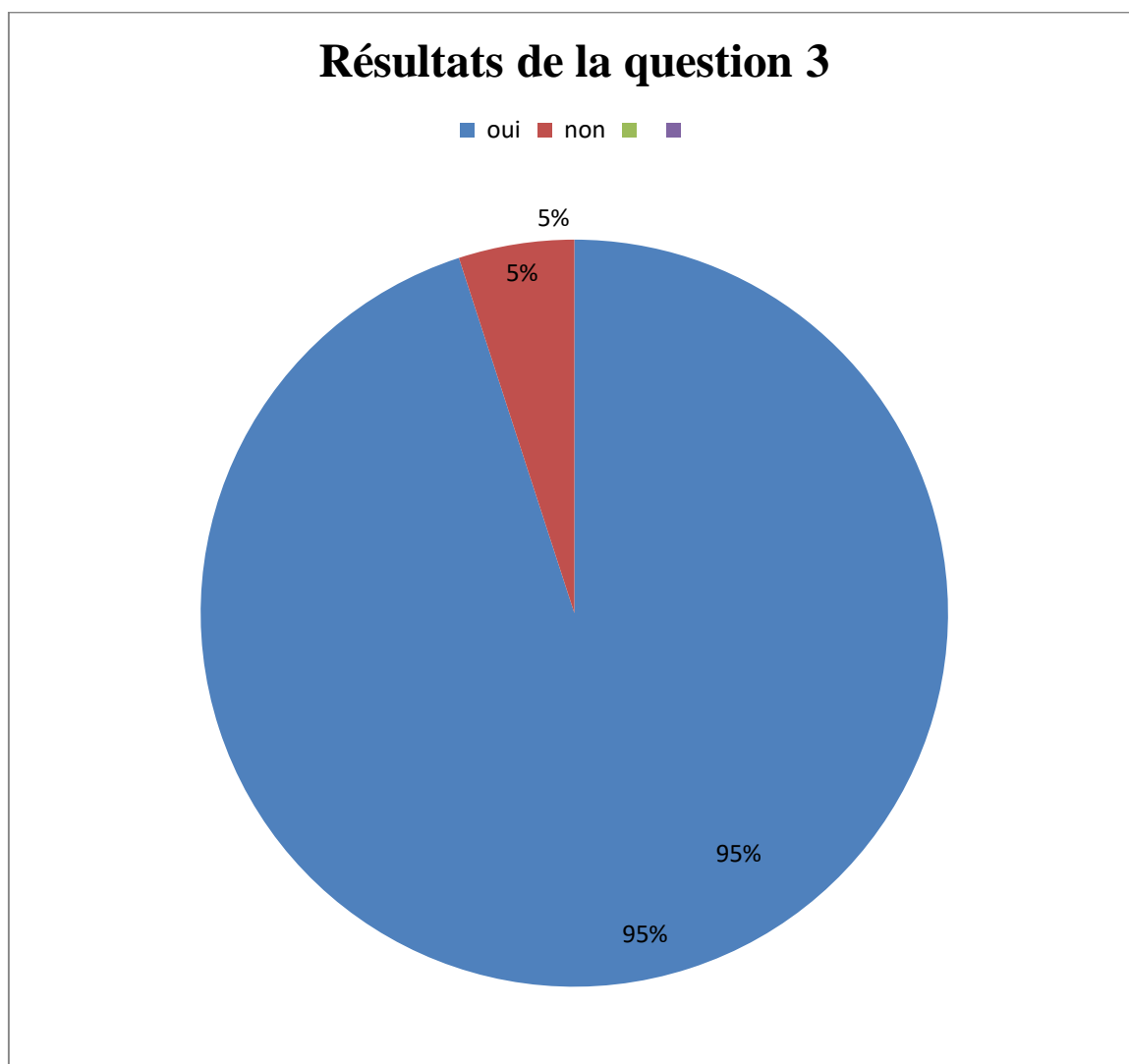
1.2. Question 2



Une seule fois par semaine	13 enseignants
Deux fois par semaine	07 enseignants

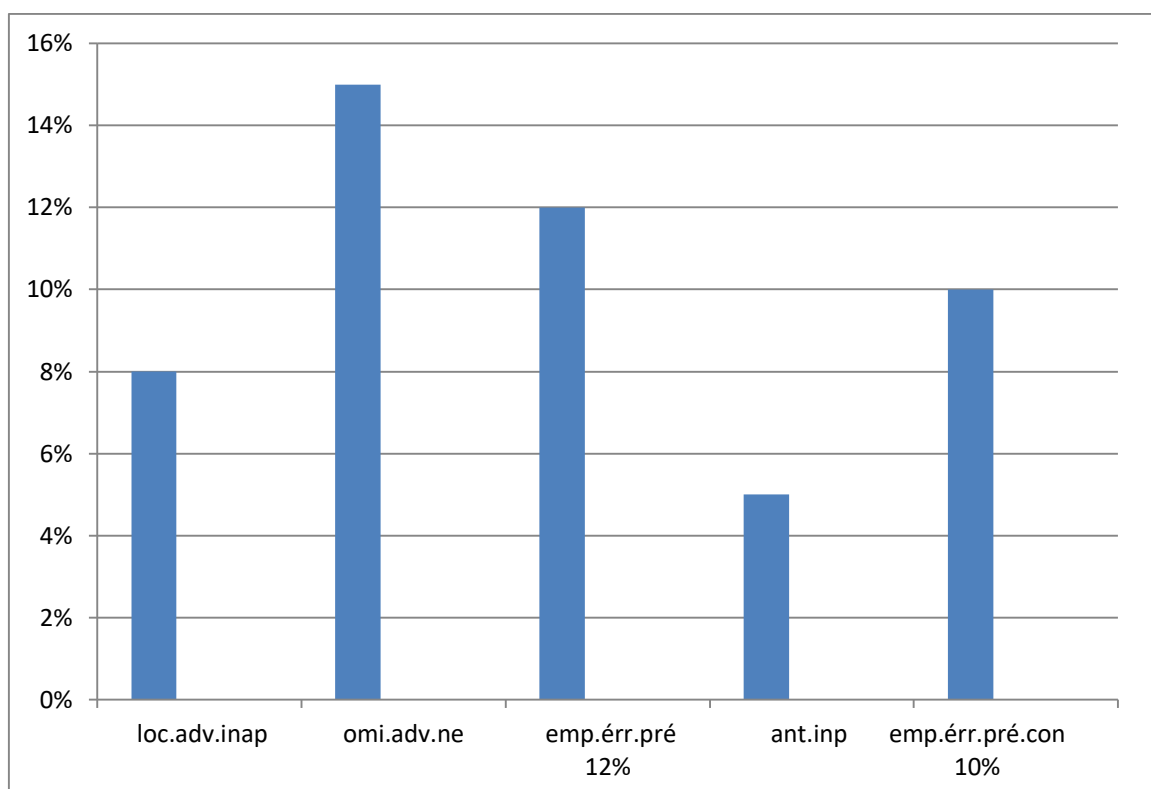
Le secteur, relatif aux résultats de réponses à la question 2, montre que tous les enseignants proposent des activités de production écrite au moins une fois par semaine et qu'une grande partie de ces enseignants proposent de telles activités deux fois par semaine. Cela nous confirme encore une fois la fiabilité des réponses des enseignants qui reçoivent et évaluent chaque semaine les écrits des étudiants de deuxième année licence.

1.3. Question 3



La majorité écrasante des enseignants disent que les étudiants de deuxième année licence commettent des erreurs relatives à la négation. Cela confirme notre idée de départ que les étudiants de deuxième année licence ne maîtrisent pas l'emploi des outils linguistiques de négation d'où le taux très élevé des enseignants qui confirment la chose.

1.4. Question 4

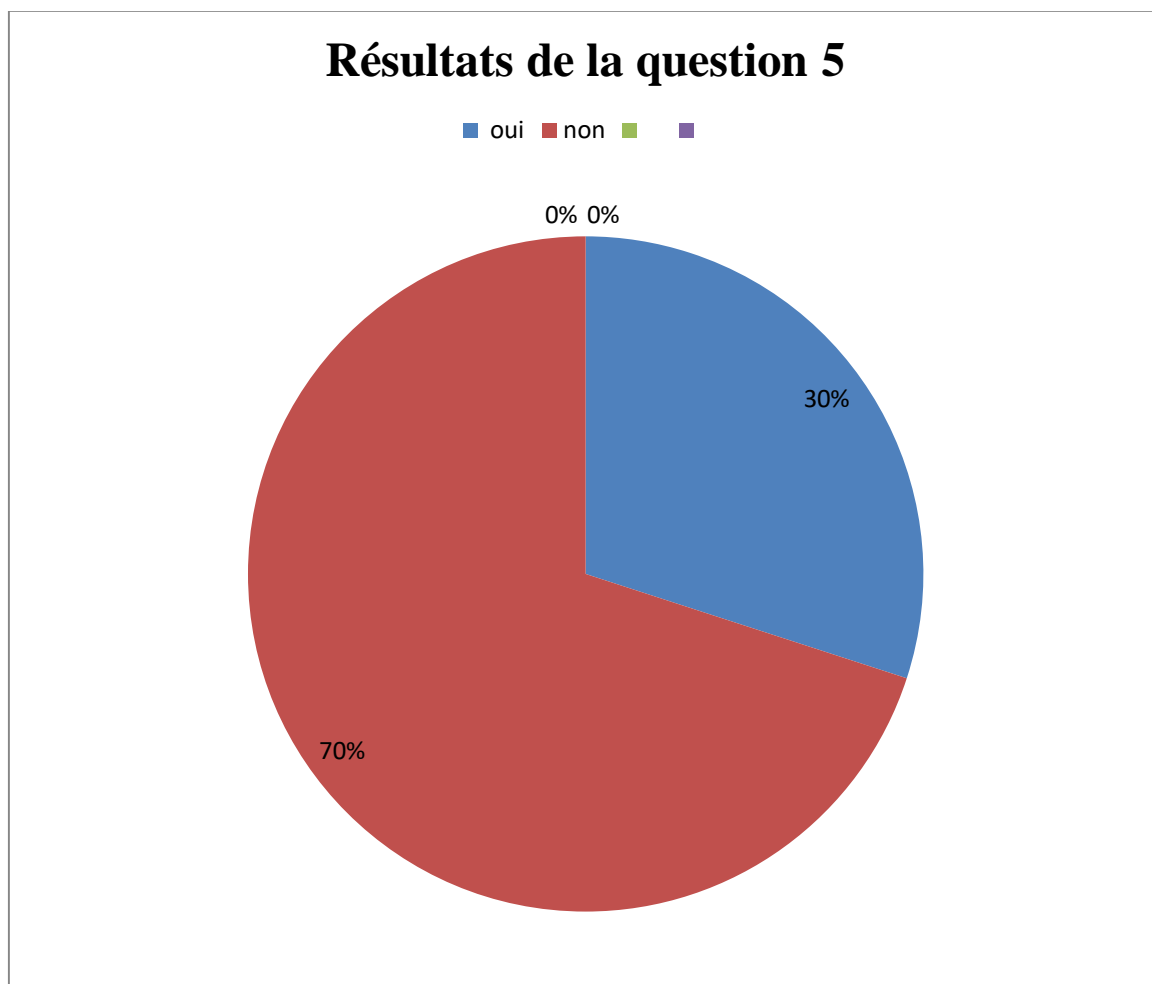


Locution adverbiale de négation inappropriée	8 enseignants
L'omission de l'adverbe ne	15 enseignants
Emploi erroné d'un préfixe de négation	12 enseignants
Antonymie inappropriée	5 enseignants
Emploi erroné d'une préposition ou d'une conjonction à valeur négative	10 enseignants

L'histogramme, qui reflète les données de la question 4, montre que les étudiants font des erreurs relatives à l'expression de négation de tous types : ils omettent le mot négatif « ne », emploient de façon erronée la préposition et la conjonction à valeur négative, utilisent, dans certaines situations de rédaction, des locutions adverbiales de négation et des antonymes inappropriés et exploitent de manière fautive les préfixes de négation.

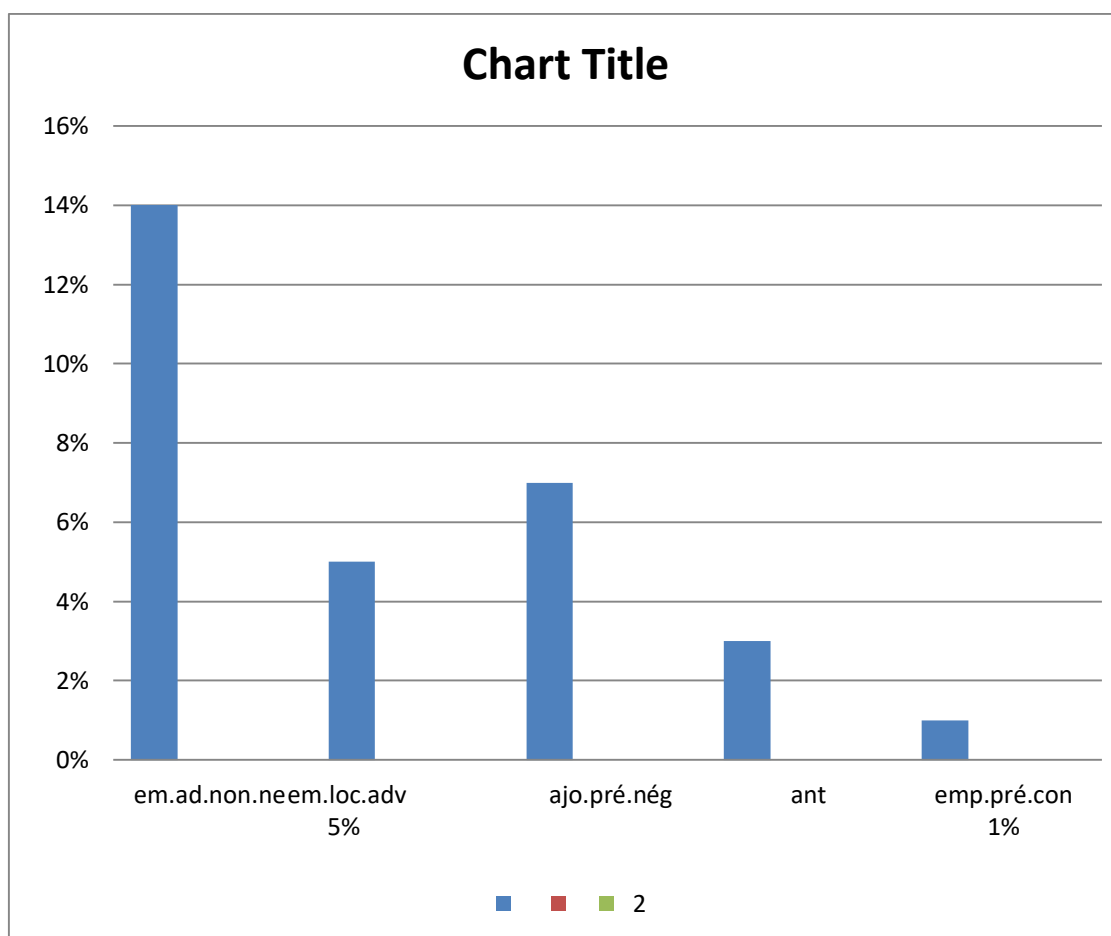
Ces données confirment également notre première hypothèse que les étudiants de deuxième année licence ne connaissent ni ne maîtrisent les outils linguistiques de négation.

1.5. Question 5



70% des enseignants, contre 30%, informent que les étudiants de deuxième année licence n'emploient pas tous les procédés de négation de la langue française. Les données de cette question renforcent celles de la question précédente 4 et confirment, alors, notre première hypothèse de recherche.

1.6. Question 6

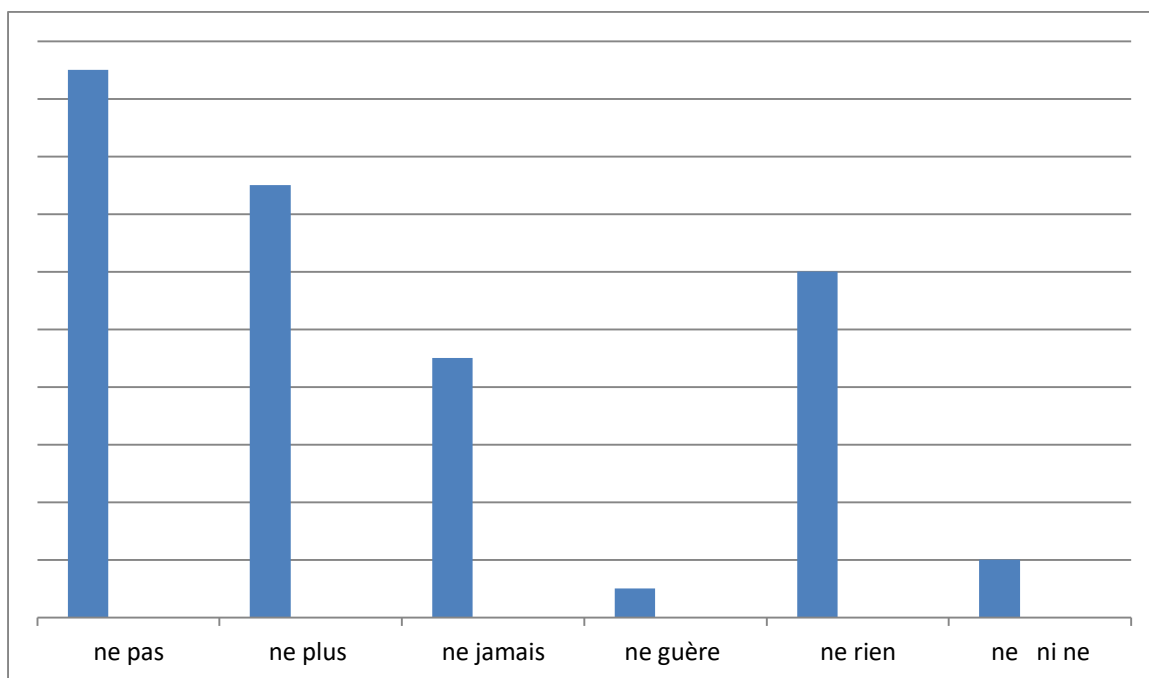


L'emploi des adverbes de négation non et ne	14 enseignants
L'emploi d'une locution adverbiale de négation	5 enseignants
L'ajout d'un préfixe de négation im , ir , in, dé	7 enseignants
L'antonymie	3 enseignants
L'emploi d'une préposition ou d'une conjonction à valeur négative	un seul enseignant

Cet histogramme nous met au clair les procédés linguistiques de négation les plus fréquents dans les écrits des étudiants de deuxième année licence. En effet, les procédés négatifs les plus utilisés par ces étudiants sont les adverbes, les locutions adverbiales de négation et les préfixes à valeur négative.

Les résultats de réponses à cette question nous donnent une idée plus ou moins précise sur les données de notre deuxième outil d'investigation qui est l'analyse du corpus et nous pourrions deviner, par conséquent, les résultats de l'analyse des copies des étudiants de deuxième année licence.

1.7. Question 7



Ne pas	19 enseignants
Ne plus	15 enseignants
Ne jamais	09 enseignants
Ne guère	01 enseignants
Ne rien	12 enseignants
Ne ni ne	02 enseignants
Ne point	/
Ne mie	/

Les résultats de cette dernière question montre que les locutions adverbiales de négation les plus employées dans les productions écrites des étudiants de deuxième année licence

sont en première position « ne...pas », puis, « ne...plus », « ne...rien » et, enfin, « ne...jamais ».

Ces résultats nous donnent également une idée plus claire sur les données à recueillir par notre deuxième hypothèse de recherche.

A partir de la présentation et de l'analyse des données du questionnaire, nous pouvons confirmer notre première hypothèse de recherche et dire que, réellement, les étudiants ne savent pas employer tous les procédés linguistiques de négation de la langue française et se contentent, très souvent, de l'emploi de quelques locutions adverbiales de négation.

2. L'analyse du corpus

Dans la deuxième étape de notre recherche, nous avons travaillé sur un corpus de 30 copies, en menant notre recherche avec les étudiants de deuxième année licence dans une séance de production écrite où nous avons proposé à ces étudiants une consigne afin de découvrir l'emploi des locutions adverbiales de négation les plus fréquentes dans leurs productions écrites.

Le fait d'opter pour cet outil méthodologique c'est pour vérifier notre deuxième hypothèse : la locution adverbiale de négation la plus fréquente, dans les productions écrites des étudiants de deuxième année licence, est « ne...pas ».

Une autre analyse quantitative se fera sur la base des taux et des chiffres mentionnés dans les tableaux de présentation.

2.1. Présentation des données de l'analyse du corpus

La présentation des résultats quant à l'analyse du corpus se fait dans les tableaux suivants :

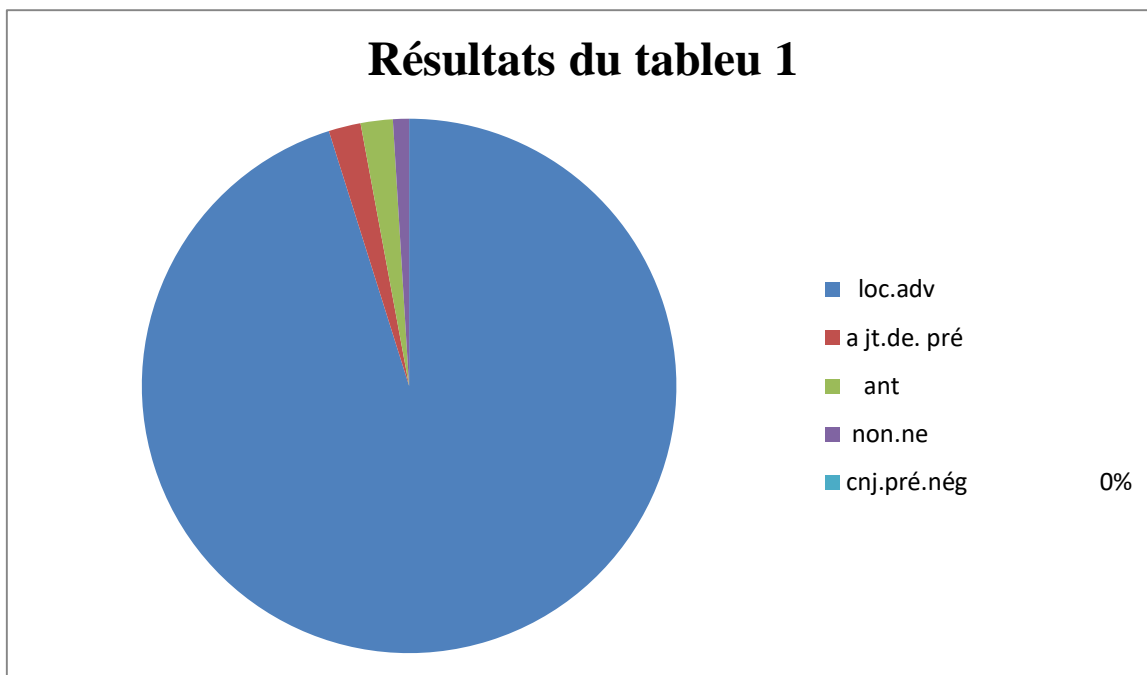
2.1.1. Tableau 1

Ce premier tableau montre la fréquence d'emploi de tous les procédés négatifs dans les copies analysées :

Non /ne	Locution adverbiale	Ajout de préfixe négatif	Antonymie	Préposition /conjonction. à valeur négative
non 02 fois Ne 05 fois	Ne pas 98 fois Ne plus 09 fois Ne jamais 11 fois Ne guère 03 fois Ne rien 06 fois Ne ni ne 04 fois Ne point 02 fois Ne mie 00 fois	Malhonnête malheureusement	C'est beau ce n'est pas laid J'adore je ne déteste pas	Ni 09 fois

Ce tableau montre que le procédé négatif dominant dans les productions écrites des étudiants de deuxième année licence est bel et bien les locutions adverbiales.

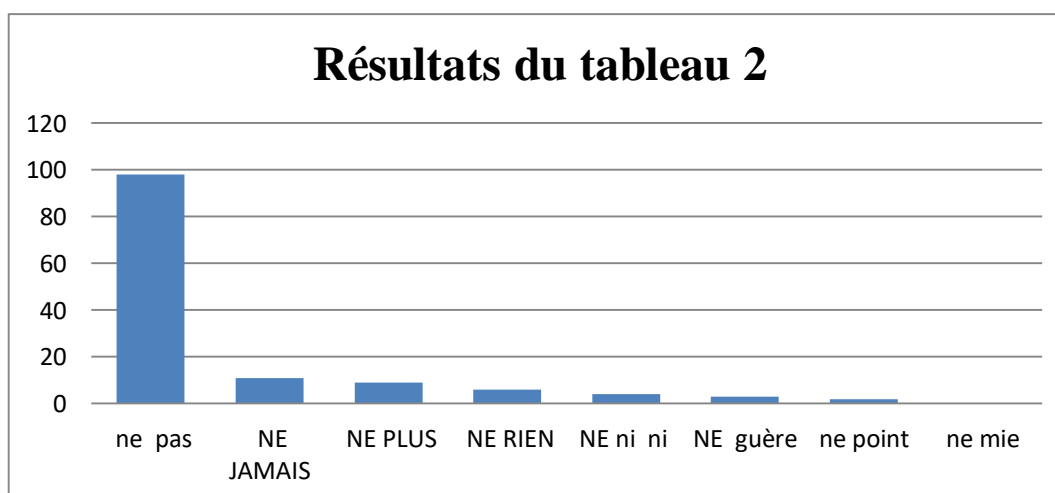
Ce résultat confirme notre un aspect de notre deuxième hypothèse de recherche. En effet les étudiants se contentent d'employer les locutions adverbiales pour exprimer la négation dans leurs écrits.



2.1.2. Tableau 2

Ne pas	Ne plus	Ne jamais	Ne guère	Ne rien	Ne ni ne	Ne point	Ne mie
98	09	11	03	06	04	02	00

Après avoir analysé les copies des étudiants, nous nous sommes rendu compte que la locution adverbiale, la plus utilisée dans les écrits des étudiants, est « ne...pas » par 98 emplois suivie de la locution « ne...jamais » par 11 emplois, puis « ne...plus » par 09 emplois.



Ces résultats confirment, encore une fois, notre deuxième hypothèse de recherche à partir de laquelle nous avons supposé que la locution adverbiale de négation la plus utilisée, par les étudiants de deuxième année licence dans leurs productions écrites, est bien « ne...pas ».

Conclusion générale

Conclusion générale

Dans le but d'effectuer un travail de recherche sur l'expression de négation dans le milieu universitaire, nous avons émis, dans un premier temps deux hypothèses face aux questions de recherche suivantes :

- Les étudiants de deuxième année licence du département de français, connaissent-ils et emploient-ils tous les outils linguistiques de négation dans leurs écrits ?
- Si non et s'ils se contentent seulement de l'emploi des locutions adverbiales de négation, quelle est/quelles sont la(es) locution(s) la(es) plus fréquente(s) dans leurs écrits ?

Nos hypothèses étaient que les étudiants de ce niveau ne connaissaient ni n'employaient tous les procédés négatifs de la langue française dans leurs écrits et qu'ils se contentaient des locutions adverbiales de négation, notamment « ne...pas » pour exprimer leur négation.

Pour le cadrage théorique, nous avons procédé à la mise en lumière du concept de négation et des différents outils linguistiques de négation au niveau de phrase et la négation au niveau des mots.

Dans notre partie pratique, nous avons opté pour deux techniques de recherche : le questionnaire et l'analyse d'un corpus.

En analysant les réponses des enseignants à notre questionnaire, nous avons pu répondre à notre première question de recherche qui porte sur la connaissance de tous les outils linguistiques de négation et nous avons trouvé comme réponse que les étudiants de deuxième année licence ne savaient pas employer tous les outils linguistique de négation et cela nous a permis de valider notre première hypothèse.

L'analyse des copies de productions écrites des étudiants, nous a conduit à confirmer que la locution adverbiale, la plus fréquente dans leurs écrits, était « ne...pas ».

Vu que cette investigation s'intéressait à un échantillon limité, les conclusions auxquelles nous sommes arrivées ne concernent que notre population d'étude (les étudiants de deuxième année licence de l'université 8 mai 1945 – Guelma). Nous

recommandons alors d'élaborer d'autres recherches sur des échantillons plus importants en matière de nombre, avec d'autres outils d'investigation et d'autres méthodes d'analyse.

Nous espérons alors que cette recherche permettra d'allumer d'autres abattures de réflexions dans le domaine des sciences du langage. Nous espérons également, en ce qui nous concerne, avoir la possibilité, dans le futur, de fortifier encore plus nos connaissances sur le thème de négation et d'apporter une simple collaboration au développement du domaine des sciences du langage dans le milieu universitaire.

Bibliographies

Bibliographies

OUVRAGES ET LIVRES

M.GREVISSE et A.GOOS (dir.), *Le bon usage*. Bruxelles, Boeck du Culot, n 117

G. GOES et M. PITAR (dir.), *LA Négation Etude Linguistique et Didactique*, Paris, APU Artois Presses Université, 2015, p. 333-336.

C.MEINSER, *LA Variation Pluridimensionnelle, Une analyse de la négation en français*, Bern/Berlin/Bruxelles/Frankfurt Am main/New York/Oxford/Wien. Peter Lang, coll. «Sciences pour la Communication », 2016. p. 14-42.

ARTICLES

E. OROIAN, « LES Difficultés d'acquisition de la négation en français pour les apprenants romains » *university of agricultural sciences and veterinary medicine, faculty of animal husbandry and biotechnologies 3-5 manastur street, 400372 Cluj-Napoca, Romania yahoo.com, Romania*, Bulletin UASVM Horticulture 65 (2), 2008, p.627-632.

S. Shaker et Dominique « *La négation en berbère et en arabe maghrébine* » *Quelques marques préliminaires sur la négation en berbère*, Paris, L'harmattan, 1996.

Mémoires

CATHERINE GRAVEL-RAYMOND, *la négation en français au moyen des termes aucun, personne et rien, le point de vue des ouvrages de référence parus xii et le xix,*

Mémoire présenté comme exercice partielle de la maîtrise en linguistique, Université du Québec à Montréal, 13 Aout

NACERA CHEDRI, *L'utilisation de la négation en français cas des étudiants de français du département de français*, Université de Sétif

Mémoire de magister en science du langage

Sites web

G. Daniel Véronique, « *La Grammaire en français langue étrangère : Questions d'acquisition et d'intervention* » revue de linguistique et didactiques des langues 2017 en ligne, <http://journals.openedition.org/lidil/4734> ;doi/ :10,4000/lidil.4734. (consulté le 30/2019).

Fr. Wikipédia, [org/wiki/négation en français https://www.français facile.com](https://www.français facile.com) (consulté le 30/04/2021).

« L'expression de la négation-1ère-cours français-cartable » en ligne, <https://www.kartable.fr> français (consulté le 09 avril 2021).

« Presses de l'uni de Montréal » en ligne, [Books,openedition.org/pum/10259 ?langue=Fr](https://books.openedition.org/pum/10259?langue=Fr) (consulté le 11/4/2021).

Larousse.fr/dictionnaire/français/guère/38504. (consulté le 28/06/2021).

Larousse.fr/dictionnaire/français/rien/69426. (consulté le 28/06/2021).

Larousse.fr/dictionnaire/français/jamais/44689. (consulté le 28/06/2021).

Annexes

Consigne : Rédigez-vous une production écrite dans laquelle vous exprimez les classes que vous n'aimez pas dans la vie tout en employant les différents adverbres de négation dans dizaines des lignes.

Ecrivez juste les adverbres que vous déjà connaissez .

Groupe : 04

Age : 20 ans

Pour moi la franchise est une qualité que
chaque personne doit l'avoir. Je n'aime pas le
mensonge. J'ai des principes dans la vie. Je n'aime
pas la trahison, l'hypocrisie, le racisme.
Si on va parler du côté de la nourriture je n'aime pas
les poissons et je les j. jamais. Je ne mange plus des fritures
mange

Consigne : Rédigez-vous une production écrite dans laquelle vous exprimez les choses que vous n'aimez pas dans la vie tout en employant les différents adverbes de négation dans dizaines des lignes.

Ecrivez juste les adverbes que vous déjà connaissez .

Qu'est-ce que tu n'aime pas ?
 C'est pas une question que longt l'out ou toujours
 bon peut être c'est l'hypercritique, j'aime
 pas du tout cette hypocrisie dans notre
 société je n'aime pas que le double
 est incarné dans nous, on est malheureux
 On n'a pas juste notre bien, on pleure
 pas à l'autre.

Consigne : Rédigez-vous une production écrite dans laquelle vous exprimez les choses que vous n'aimez pas dans la vie tout en employant les différents adverbes de négation dans dizaines des lignes.

Ecrivez juste les adverbes que vous déjà connaissez .

... dans la vie. Lija. Beaucoup de choses. Que nous détestons
... Mais cette déteste se différencie d'une chose à l'autre. Mais
personne. Il n'y a pas de déteste. Beaucoup de chose. Sur tout les
domaine dans le domaine de la culture je déteste la langue
Anglais, et pour le domaine de les vêtements je déteste
les jup long et pour l'alimentation je déteste les fruits
... et pour les gens je déteste les personnes menteurs.

Consigne : Rédigez-vous une production écrite dans laquelle vous exprimez les classes que vous n'aimez pas dans la vie tout en employant les différents adverbes de négation dans dizaines des lignes.

Consigne : Rédigez-vous une production écrite dans laquelle vous exprimez les classes que vous n'aimez pas dans la vie tout en employant les différents adverbes de négation dans dizaines des lignes.

Ecrivez juste les adverbes que vous déjà connaissez .

Bien, c'est dans les AD négatives j'ai écrit dans mes textes
j'ai écrit beaucoup de classe et j'ai pu en parler avec
beaucoup de personnes. Je suis quelqu'un de très sérieux
la classe simple me rend heureux et l'autre me fait
mal au cœur. Je suis très sérieux. Les choses que j'aime
je n'aime pas pour que vous soyez en sécurité
tant l'absolu j'aime pas les choses qui sont
pas l'hygiène parce que tout est en ordre et hygiène
c'est pour ça j'ai un jour fait un grand nettoyage
dans ma vie pour éliminer les gens qui ne
savaient pas dans mon environnement.
parce que je sais que je n'ai qu'une seule vie et
de cette façon je partage avec les autres.

Consigne : Rédigez-vous une production écrite dans laquelle vous exprimez les choses que vous n'aimez pas dans la vie tout en employant les différents adverbes de négation dans dizaines des lignes.

Ecrivez juste les adverbes que vous déjà connaissez .

~~Je n'aime pas~~

~~Je n'aime pas~~

Ça va pas. Oh

Age: 20 ans

Dans ma vie il ya beaucoup de choses que je l'aime
mais il beaucoup plus de choses que je le déteste par
exemples je n'aime pas les chien et je déteste parlé avec
beaucoup de personnes et de faire des nouvelle connaissance
de na porte qui je n'aime pas l'hypocrisie je déteste mais
amie que j'ai le canais au passé je déteste en plus

Consigne : Rédigez-vous une production écrite dans laquelle vous exprimez les choses que vous n'aimez pas dans la vie tout en employant les différents adverbes de négation dans dizaines des lignes.

Ecrivez juste les adverbes que vous déjà connaissez :

~~Je n'aime pas~~ le temps est d

Bon ! personnellement dans la vie j'aime pas les
pas les mensonges et aussi j'aime pas les
gens négatif qui se font non personnellement se
supporte pas le type de personnes

Dans ma vie j'attends que se supporte
pas le colere et j'aime pas partager
ma vie avec les autres

Consigne : Rédigez-vous une production écrite dans laquelle vous exprimez les choses que vous n'aimez pas dans la vie tout en employant les différents adverbes de négation dans dizaines des lignes.

Écrivez juste les adverbes que vous déjà connaissez.

Dans cette vie, Malheureusement j'ai beaucoup de choses que les n'aime pas.

Par exemple je n'aime plus les gens

hypocrites. Aussi je n'aime jamais le mensonge surtout entre la famille.

Dans notre société, je n'aime rien la saloperie entre les gens. Aussi je n'aime pas les gens

personnelles et les gens qui fument et ne font pas le sport.

Aussi, j'ai une phobie de la mort, et je n'aime pas la

Consigne : Rédigez-vous une production écrite dans laquelle vous exprimez les choses que vous n'aimez pas dans la vie tout en employant les différents adverbes de négation dans dizaines des lignes.

Ecrivez juste les adverbes que vous déjà connaissez .

~~Je n'aime pas~~
~~Je n'aime pas~~
A. je 19 ans.

Dans la vie on a des choses qui on les aiment trop mais on a des choses qui on les détestent aussi. Personnellement, je n'aime pas les chats puisque j'ai une phobie de puis l'enfance, je n'aime pas aussi le sport même quand j'étais en lycée en C.E.K., je n'aime pas le groupement de sport puisque je suis une personne insociable, je n'aime et j'ai jamais imaginé aussi que je pourrais accepter les gens hypocrites dans ma vie. Il y a aussi une chose un peu bizarre mais que je déteste, c'est les sucres en générale.

Plus simplement, on peut dire que malgré que il y a des gens qui aiment des choses un peu bizarre mais il y a des gens qui détestent les mêmes choses. Donc ça signifie que c'est une affaire de point de vue c'est tout.

~~Je n'aime pas~~

Consigne : Rédigez-vous une production écrite dans laquelle vous exprimez les classes que vous n'aimez pas dans la vie tout en employant les différents adverbes de négation dans dizaines des lignes.

Écrivez juste les adverbes que vous déjà connaissez .

Malgré que la vie soit parfois difficile,

il y'a qu'une seule chose qui met tout le monde

d'accord, c'est la mort.

Consigne : Rédigez-vous une production écrite dans laquelle vous exprimez les classes que vous n'aimez pas dans la vie tout en employant les différents verbes de négation dans dizaines des lignes.

Écrivez juste les adjectifs que vous déjà connaissez.

Bon, Dans ma vie je n'aime pas les gens arrogants et la mauvaise humeur et aussi j'aime pas les relations à l'ambassade. Au ma vie j'aime pas les nouvelles traditionnelles comme Rousskou etc je ne détecte pas les réseaux sociaux et je ne détecte pas les lectures dans la nature et les lectures silencieuses.

Consigne : Rédigez-vous une production écrite dans laquelle vous exprimez les choses que vous n'aimez pas dans la vie tout en employant les différents adverbes de négation dans dizaines des lignes.

Écrivez juste les adverbes que vous déjà connaissez.

26 ans

Bref, je m'appelle Amin Lehsir et je m'étudie à l'université des langues étrangères spécialisée en langue française, je suis quelqu'un de très culture très bien organisé sportif par contre j'ai pas mal de trucs que j'apprécie pas souvent, quand on parle des gens je ne juge jamais personne n'importe qu'elle soit la situation et dans tous je déteste qu'on me juge à propos de mon look ou de mes biens personnelles, je déteste qu'on cherche à savoir à propos de ma vie privé, qu'on me demande de faire des choses et des actes que j'en ai pas l'habitude de faire souvent, je déteste les mensonges pour n'importe que raisons que se soit bonnes ou mauvaises, je n'apprécie pas les gens qui changent avec le temps juste à cause d'intérêts ou des causes d'argent... etc

c'était juste un petit résumé juste pour avoir une idée sur ma personnalité généralement et les trucs que je n'apprécie pas.

Consigne : Rédigez-vous une production écrite dans laquelle vous exprimez les choses que vous n'aimez pas dans la vie tout en employant les différents adverbes de négation dans dizaines des lignes.

Ecrivez juste les adverbes que vous déjà connaissez.

Le Groupe 04

22 ans

→ Dans la vie chaque personne a des chose qui n'aime pas, moi par exemple, côté nourriture j'aime pas la fraise, le kiwi, le lait, le fromage et côté personnelle j'aime pas l'hypocrisie, les menteurs, les gens qui parle dans le dos qui traite mal leur parents.

Consigne : Rédigez-vous une production écrite dans laquelle vous exprimez les classes que vous n'aimez pas dans la vie tout en employant les différents adverbes de négation dans dizaines des lignes.

Ecrivez juste les adverbes que vous déjà connaissez .

... AB. Baoui ... Ha Lima ... groupe ou ... Âge : 23 ans ...

... Personnellement j'aime pas les gens
... Toxiques et tous qu'ils me casse ma tête, et qu'ils
... Perent beaucoup de temps, aussi tous qu'ils n'est
... Pas d'aine sont dans les relations ou bien en dans
... notre projet, ~~je det~~ aussi les gens négatives
... et qu'ils me donne que l'énergie négative
... parail que les personnes qui restent avec toi
... juste dans les Bonnes moment, et qu'il ne
... reste pas avec toi dans les hautes et les Bas
... et par il pour les personnes égoïste qu'il aime le Bien
... et les succès plus que pour eux et souhaite les
... malheurs pour les autres.

Consigne : Rédigez-vous une production écrite dans laquelle vous exprimez les classes que vous n'aimez pas dans la vie tout en employant les différents

Consigne : Rédigez-vous une production écrite dans laquelle vous exprimez les classes que vous n'aimez pas dans la vie tout en employant les différents adverbess de négation dans dizaines des lignes.

Ecrivez juste les adverbess que vous déjà connaissez .

~~1~~
groupe 04 21ans

Personnellement, je déteste tous qui est
compliqué, aussi j'aime pas les gens layer
les gens qui ont des arrière pensées, je déteste
vraiment ce genre des personnes.

Consigne : Rédigez-vous une production écrite dans laquelle vous exprimez les classes que vous n'aimez pas dans la vie tout en employant les différents adverbes de négation dans dizaines des lignes.

Ecrivez juste les adverbes que vous déjà connaissez .

groupe 4.
Hajar Bous

Je n'aime pas les relations amoureuses, et aussi les gens qui sont le saint-valentin, et pour moi c'est une hypocrisie parce que nous sommes musulmans des musulmans et vie dans une société musulmane, donc c'est ~~il~~ on doit pas faire ces trucs, et c'est pour ça qu'on n'aime pas l'hypocrisie, franchement, il faut dire la vérité et ne ment pas plus entre nous ça c'est interdit dans notre société.

Questionnaire aux enseignants

Dans le but de réaliser un travail de recherche sur la négation, Nous vous demandons de bien vouloir répondre à ce questionnaire :

1) Vous avez enseigné l'écrit depuis combien de temps :

Un seul semestre deux semestres Plus de deux semestres

2) vous proposez des activités d'expression écrite :

Une seule fois par semaine Deux fois par semaine

3) Les étudiants, lors de leurs productions écrites, commettent-ils des erreurs relatives à la négation :

Oui non

4) si oui pouvez-vous nous indiquer le type de ces erreurs :

- Locution adverbiale de négation non inappropriée

- Omission de l'adverbe « Ne »

- Emploi erroné d'un préfixe de négation

- Antonymie inappropriée

- Emploi erroné d'une préposition ou d'une conjonction à valeur négative

5) Trouvez-vous tous les outils linguistiques de négation cités ci-dessus dans les écrits des étudiants

- Oui Non

6) Si non, quels sont les procédés de négation les plus fréquents dans les écrits de vos étudiants ?

- l'emploi des adverbes de négation **non** et **ne**.

- l'emploi d'une locution adverbiale de négation.

- l'ajout d'un préfixe de négation (im-, ir-, in-, dé-)

- l'antonymie.

- l'emploi d'une préposition ou d'une conjonction à valeur négative

7) Quel est/quels sont les locutions adverbiales de négation les plus utilisées par les étudiants de deuxième année Licence ?

- Ne ... Pas

- Ne /... guère

- Ne ... plus

- Ne ... ni ne

- Ne ... jamais

- Ne ... point

- Ne ... guère

- Ne ... mie

- Ne ... rien

MERCI BEAUCOUP

Questionnaire aux enseignants

Dans le but de réaliser un travail de recherche sur la négation, nous vous demandons de bien vouloir répondre à ce questionnaire :

1) Vous avez enseigné l'écrit depuis combien de temps :

Un seul semestre deux semestres Plus de deux semestres

2) vous proposez des activités d'expression écrite :

Une seule fois par semaine Deux fois par semaine

3) Les étudiants, lors des leurs productions écrites, commettent-ils des erreurs relatives à la négation :

Oui non

4) si oui pouvez-vous nous indiquer le type de ces erreurs :

- Locution adverbiale de négation non inappropriée

- Omission de l'adverbe « Ne »

- Emploi erroné d'un préfixe de négation

- Antonymie inappropriée

- Emploi erroné d'une préposition ou d'une conjonction à valeur négative

5) Trouvez-vous tous les outils linguistiques de négation cités ci-dessus dans les écrits des étudiants ?

- Oui Non

6) Si non, quels sont les procédés de négation les plus fréquents dans les écrits de vos étudiants ?

- l'emploi des adverbes de négation non et ne

- l'emploi d'une locution adverbiale de négation

- l'ajout d'un préfixe de négation (im-, in-, dé-)

- l'antonymie

- l'emploi d'une préposition ou d'une conjonction à valeur négative

7) Quel est/quels sont les locutions adverbiales de négation les plus utilisées par les étudiants de deuxième année Licence ?

- Ne ... Pas

- Ne ... guère

- Ne ... plus

- Ne ... ni ne

- Ne ... jamais

- Ne ... point

- Ne ... guère

- Ne ... mie

- Ne ... rien

MERCI BEAUCOUP

Questionnaire aux enseignants

Dans le but de réaliser un travail de recherche sur la négation, Nous vous demandons de bien vouloir répondre à ce questionnaire :

1) Vous avez enseigné l'écrit depuis combien de temps :

Un seul semestre deux semestres Plus de deux semestres

2) vous proposez des activités d'expression écrite :

Une seule fois par semaine Deux fois par semaine

3) Les étudiants, lors des leurs productions écrites, commettent -ils des erreurs relatives à la négation :

Oui non

4) si oui pouvez-vous nous indiquer le type de ces erreurs :

- Locution adverbiale de négation non inappropriée

- Omission de l'adverbe « Ne »

- Emploi erroné d'un préfixe de négation

- Antonymie inappropriée

- Emploi erroné d'une préposition ou d'une conjonction à valeur négative

5) Trouvez-vous tous les outils linguistiques de négation cités ci-dessus dans les écrits des étudiants

- Oui Non

6) Si non, quels sont les procédés de négation les plus fréquents dans les écrits de vos étudiants ?

- l'emploi des adverbes de négation non et ne.

- l'emploi d'une locution adverbiale de négation.

- l'ajout d'un préfixe de négation (im-, ir-, in-, dé-)

- l'antonymie.

- l'emploi d'une préposition ou d'une conjonction à valeur négative

7) Quel est/quels sont les locutions adverbiales de négation les plus utilisées par les étudiants de deuxième année Licence ?

- Ne ... Pas

- Ne ... plus

- Ne ... jamais

- Ne ... guère

- Ne ... rien

- Ne ... guère

- Ne ... ni ne

- Ne ... point

- Ne ... mie

MERCI BEAUCOUP

Questionnaire aux enseignants

Dans le but de réaliser un travail de recherche sur la négation, Nous vous demandons de bien vouloir répondre à ce questionnaire :

1) Vous avez enseigné l'écrit depuis combien de temps :

Un seul semestre deux semestres Plus de deux semestres

2) vous proposez des activités d'expression écrite :

Une seule fois par semaine Deux fois par semaine

3) Les étudiants, lors des leurs productions écrites, commettent –ils des erreurs relatives à la négation :

Oui non

4) si oui pouvez-vous nous indiquer le type de ces erreurs :

- Locution adverbiale de négation non inappropriée
- Omission de l'adverbe « Ne »
- Emploi erroné d'un préfixe de négation
- Antonymie inappropriée
- Emploi erroné d'une préposition ou d'une conjonction à valeur négative

5) Trouvez-vous tous les outils linguistiques de négation cités ci-dessus dans les écrits des étudiants

- Oui Non

6) Si non, quels sont les procédés de négation les plus fréquents dans les écrits de vos étudiants ?

- l'emploi des adverbes de négation **non** et **ne**.
- l'emploi d'une locution adverbiale de négation.
- l'ajout d'un préfixe de négation (im-, ir-, in-, dé-)
- l'antonymie.
- l'emploi d'une préposition ou d'une conjonction à valeur négative

7) Quel est/quels sont les locutions adverbiales de négation les plus utilisées par les étudiants de deuxième année Licence ?

- | | |
|---|---|
| - Ne ... Pas <input checked="" type="checkbox"/> | - Ne ... guère <input type="checkbox"/> |
| - Ne ... plus <input checked="" type="checkbox"/> | - Ne ... ni ne <input type="checkbox"/> |
| - Ne ... jamais <input checked="" type="checkbox"/> | - Ne ... point <input type="checkbox"/> |
| - Ne ... guère <input type="checkbox"/> | - Ne ... mie <input type="checkbox"/> |
| - Ne ... rien <input checked="" type="checkbox"/> | |

MERCI BEAUCOUP

Questionnaire aux enseignants

Dans le but de réaliser un travail de recherche sur la négation, Nous vous demandons de bien vouloir répondre à ce questionnaire :

1) Vous avez enseigné l'écrit depuis combien de temps :

Un seul semestre deux semestres Plus de deux semestres

2) vous proposez des activités d'expression écrite :

Une seule fois par semaine Deux fois par semaine

3) Les étudiants, lors des leurs productions écrites, commettent-ils des erreurs relatives à la négation :

Oui non

4) si oui pouvez-vous nous indiquer le type de ces erreurs :

- Locution adverbiale de négation non inappropriée
- Omission de l'adverbe « Ne »
- Emploi erroné d'un préfixe de négation
- Antonymie inappropriée
- Emploi erroné d'une préposition ou d'une conjonction à valeur négative

5) Trouvez-vous tous les outils linguistiques de négation cités ci-dessus dans les écrits des étudiants

- Oui Non

6) Si non, quels sont les procédés de négation les plus fréquents dans les écrits de vos étudiants ?

- l'emploi des adverbes de négation **non** et **ne**
- l'emploi d'une locution adverbiale de négation
- l'ajout d'un préfixe de négation (im-, ir-, in-, dé-)
- l'antonymie
- l'emploi d'une préposition ou d'une conjonction à valeur négative

7) Quel est/quels sont les locutions adverbiales de négation les plus utilisées par les étudiants de deuxième année Licence ?

- | | |
|---|--|
| - Ne ... Pas <input checked="" type="checkbox"/> | - Ne ... guère <input type="checkbox"/> |
| - Ne ... plus <input type="checkbox"/> | - Ne ... ni ne <input checked="" type="checkbox"/> |
| - Ne ... jamais <input checked="" type="checkbox"/> | - Ne ... point <input type="checkbox"/> |
| - Ne ... guère <input type="checkbox"/> | - Ne ... mie <input type="checkbox"/> |
| - Ne ... rien <input type="checkbox"/> | |

MERCI BEAUCOUP

Questionnaire aux enseignants

Dans le but de réaliser un travail de recherche sur la négation, Nous vous demandons de bien vouloir répondre à ce questionnaire :

1) Vous avez enseigné l'écrit depuis combien de temps :

Un seul semestre deux semestres Plus de deux semestres

2) vous proposez des activités d'expression écrite :

Une seule fois par semaine Deux fois par semaine

3) Les étudiants, lors des leurs productions écrites, commettent -ils des erreurs relatives à la négation :

Oui non

4) si oui pouvez-vous nous indiquer le type de ces erreurs :

- Locution adverbiale de négation non inappropriée

- Omission de l'adverbe « Ne »

- Emploi erroné d'un préfixe de négation

- Antonymie inappropriée

- Emploi erroné d'une préposition ou d'une conjonction à valeur négative

5) Trouvez-vous tous les outils linguistiques de négation cités ci-dessus dans les écrits des étudiants ?

- Oui Non

6) Si non, quels sont les procédés de négation les plus fréquents dans les écrits de vos étudiants ?

- l'emploi des adverbes de négation non et ne.

- l'emploi d'une locution adverbiale de négation.

- l'ajout d'un préfixe de négation (im-, ir-, in-, dé-)

- l'antonymie.

- l'emploi d'une préposition ou d'une conjonction à valeur négative

7) Quel est/quels sont les locutions adverbiales de négation les plus utilisées par les étudiants de deuxième année Licence ?

- Ne ... Pas

- Ne ... plus

- Ne ... jamais

- Ne ... guère

- Ne ... rien

- Ne ... guère

- Ne ... ni ne

- Ne ... point

- Ne ... mie

MERCI BEAUCOUP

Questionnaire aux enseignants

Dans le but de réaliser un travail de recherche sur la négation, Nous vous demandons de bien vouloir répondre à ce questionnaire :

1) Vous avez enseigné l'écrit depuis combien de temps :

Un seul semestre deux semestres Plus de deux semestres

2) vous proposez des activités d'expression écrite :

Une seule fois par semaine Deux fois par semaine

3) Les étudiants, lors des leurs productions écrites, commettent -ils des erreurs relatives à la négation :

Oui non

4) si oui pouvez-vous nous indiquer le type de ces erreurs :

- Locution adverbiale de négation non inappropriée
- Omission de l'adverbe « Ne »
- Emploi erroné d'un préfixe de négation
- Antonymie inappropriée
- Emploi erroné d'une préposition ou d'une conjonction à valeur négative

5) Trouvez-vous tous les outils linguistiques de négation cités ci-dessus dans les écrits des étudiants

- Oui Non

6) Si non, quels sont les procédés de négation les plus fréquents dans les écrits de vos étudiants ?

- l'emploi des adverbes de négation **non** et **ne**.
- l'emploi d'une locution adverbiale de négation.
- l'ajout d'un préfixe de négation (im-, ir-, in-, dé-)
- l'antonymie.
- l'emploi d'une préposition ou d'une conjonction à valeur négative

7) Quel est/quels sont les locutions adverbiales de négation les plus utilisées par les étudiants de deuxième année Licence ?

- | | |
|---|---|
| - Ne ... Pas <input checked="" type="checkbox"/> | - Ne ... guère <input type="checkbox"/> |
| - Ne ... plus <input checked="" type="checkbox"/> | - Ne ... ni ne <input type="checkbox"/> |
| - Ne ... jamais <input checked="" type="checkbox"/> | - Ne ... point <input type="checkbox"/> |
| - Ne ... guère <input type="checkbox"/> | - Ne ... mie <input type="checkbox"/> |
| - Ne ... rien <input checked="" type="checkbox"/> | |

MERCI BEAUCOUP

Questionnaire aux enseignants

Dans le but de réaliser un travail de recherche sur la négation, Nous vous demandons de bien vouloir répondre à ce questionnaire :

- 1) Vous avez enseigné l'écrit depuis combien de temps :
Un seul semestre deux semestres Plus de deux semestres
- 2) vous proposez des activités d'expression écrite :
Une seule fois par semaine Deux fois par semaine
- 3) Les étudiants, lors des leurs productions écrites, commettent –ils des erreurs relatives à la négation :
Oui non
- 4) si oui pouvez-vous nous indiquer le type de ces erreurs :
 - Locution adverbiale de négation non inappropriée
 - Omission de l'adverbe « Ne »
 - Emploi erroné d'un préfixe de négation
 - Antonymie inappropriée
 - Emploi erroné d'une préposition ou d'une conjonction à valeur négative
- 5) Trouvez-vous tous les outils linguistiques de négation cités ci-dessus dans les écrits des étudiants
- Oui Non
- 6) Si non, quels sont les procédés de négation les plus fréquents dans les écrits de vos étudiants ?
 - l'emploi des adverbes de négation **non** et **ne**.
 - l'emploi d'une locution adverbiale de négation.
 - l'ajout d'un préfixe de négation (im-, ir-, in-, dé-)
 - l'antonymie.
 - l'emploi d'une préposition ou d'une conjonction à valeur négative
- 7) Quel est/quels sont les locutions adverbiales de négation les plus utilisées par les étudiants de deuxième année Licence ?

- Ne Pas <input checked="" type="checkbox"/>	- Ne ... guère <input type="checkbox"/>
- Ne ... plus <input checked="" type="checkbox"/>	- Ne ... ni ne <input type="checkbox"/>
- Ne ... jamais <input type="checkbox"/>	- Ne ... point <input type="checkbox"/>
- Ne ... guère <input type="checkbox"/>	- Ne ... mie <input type="checkbox"/>
Ne ... rien <input checked="" type="checkbox"/>	

MERCI BEAUCOUP

Questionnaire aux enseignants

Dans le but de réaliser un travail de recherche sur la négation, Nous vous demandons de bien vouloir répondre à ce questionnaire :

1) Vous avez enseigné l'écrit depuis combien de temps :

Un seul semestre deux semestres Plus de deux semestres

2) vous proposez des activités d'expression écrite :

Une seule fois par semaine Deux fois par semaine

3) Les étudiants, lors de leurs productions écrites, commettent-ils des erreurs relatives à la négation :

Oui non

4) si oui pouvez-vous nous indiquer le type de ces erreurs :

- Locution adverbiale de négation non inappropriée

- Omission de l'adverbe « Ne »

- Emploi erroné d'un préfixe de négation

- Antonymie inappropriée

- Emploi erroné d'une préposition ou d'une conjonction à valeur négative

5) Trouvez-vous tous les outils linguistiques de négation cités ci-dessus dans les écrits des étudiants

- Oui Non

6) Si non, quels sont les procédés de négation les plus fréquents dans les écrits de vos étudiants ?

- l'emploi des adverbes de négation **non** et **ne**.

- l'emploi d'une locution adverbiale de négation.

- l'ajout d'un préfixe de négation (im-, ir-, in-, dé-)

- l'antonymie.

- l'emploi d'une préposition ou d'une conjonction à valeur négative

7) Quel est/quels sont les locutions adverbiales de négation les plus utilisées par les étudiants de deuxième année Licence ?

- Ne ... Pas

- Ne ... plus

- Ne ... jamais

- Ne ... guère

- Ne ... rien

- Ne ... guère

- Ne ... ni ne

- Ne ... point

- Ne ... mie

MERCI BEAUCOUP