

République Algérienne Démocratique et Populaire
Ministère de l'Enseignement Supérieur et de la Recherche Scientifique



Mémoire de Master

Présenté à l'Université 08 Mai 1945 de Guelma

Faculté des Sciences et de la Technologie

Département de : **Architecture**

Spécialité : **Architecture**

Option : Architecture urbaine

Présenté par : TIOURA lidia

Thème : Revitaliser la ville de Souk-Ahras par le tourisme ludique

Cas d'études : création d'un aqua parc multifonctionnel en joignant le POS 21 au POS11

Sous la direction de : DR CHOUHDA Amina

Juliet 2021

REMERCIEMENT

KEINEKCIEMEM

Nous remercions du profond du cœur le DIEU LE TOUT PUISSANT pour nous avoir donné la patience et la volonté pour la réalisation de ce projet.

Un profond respect et remerciement à notre encadrant Mme CHOUAHDA Amina pour le suivi et l'encadrement qu'elle nous a apporté. Pour sa gentillesse et sa disponibilité.

Je remercie mon enseignant Monsieur BOUDRA MESSAOUD, pour ses conseils et ses orientations, mais aussi et surtout pour sa patience, tout le long de ce travail.

A tous les enseignants et professeurs qui ont fortement contribué à ma formation de puis l'école primaire jusqu'à l'université, c'est grâce à eux j'ai pu y arriver.

A ma cher Maman et mon frère mon bras droit qui nous ont soutenus durant toutes nos années d'études pour leurs sacrifices.

Nous souhaitons ainsi, remercier tous les membres de nos jury pour l'intérêt qu'ils l'ont manifesté pour ce travail et les discussions que nous avons pu avoir et qui nous ont permis de progresser et qui nous ont ouvert de nouvelles perspectives.

Nos amis et collègues qui nous ont aidés et soutenus moralement et avec qui on a passé les meilleurs moments de notre vie universitaire.

Finalement, nous adressant nos remerciements à tous les proches ayant contribué de près ou de loin à la réalisation de ce projet par l'encouragement et le soutien.

DEDICACE

Avec joie et plaisir, fierté et respect, je dédie ce

Modeste travail à :

Ma mère, honorable, aimable, Tu représentes pour moi le
Symbole de la bonté par excellence, la source de tendresse et l'exemple du
Dévouement qui n'a pas cessé de m'encourager et de prier pour moi.

Mon frère Rien au monde ne vaut les efforts fournis jour et nuit pour
Mon éducation et mon bien être.

Ma famille, les grands et les petits, pour leur soutien moral Et leur respect envers moi.

Mon amie BOUTHIANA ma jumelle qui a laissé une empreinte de joie dans
Ma voie et dans ma vie ; notre amitié éternel Inchalah.

A tous qui connut Tioura Lidia

Ce travail est le fruit de tes sacrifices que tu as consentis pour ma formation.

Un Profond respect et un remerciement particulier à celle qui a partagé avec moi les
Moments les plus beaux et les plus dures de ces 5 années de fac.

Un remerciement particulier et sincère Pour tous mes collègues de la promotion 2016 En
Témoignage de l'amitié qui nous uni et des souvenirs de tous les moments que nous
Avons passé ensemble.

Résumé :

Le mot tourisme désigne le fait de voyager pour son plaisir hors de ses lieux de vie habituelle, et d'y résider de façon temporaire. Spécialement le tourisme ludique correspond aux secteurs de parcs de loisirs. Ceux-ci sont de natures très différentes. On compte les parcs d'attractions, les parcs à thèmes à vocation culturelle ou éducative, les parcs animaliers et les parcs aquatiques.

La ville de Souk-Ahras est une zone au milieu d'une chaîne montagneuse énorme et verte avec un climat tempéré. De plus, sa situation géographique stratégique qui possède des potentialités touristiques très variées ainsi que des richesses naturelles et paysagères aussi historique très importantes. Elle présente un environnement favorable pour une revitalisation à travers le tourisme ludique et d'y intégrer un parc aquatique.

On est arrivé à partir de notre étude analytique à proposer un grand projet de parc aquatique multifonctionnel ; qui peut redonner l'activité et la vie économique à cette merveilleuse ville ; et c'est l'objectif de notre projet qui fera de Souk-Ahras un pôle touristique important et une région attractive qui interpelle les villes avoisinantes.

Mots clés : revitalisation, tourisme ludique ; loisir ; parc aquatique multifonctionnel.

Abstract :

The word tourism stands for traveling for pleasure, generally, to visit and discover new sites.

In its simplest forms, it means to reside there temporarily. In particular, leisure tourism corresponds to the leisure park sectors.

These are very different in nature. there are amusement parks, cultural or educational theme parks, animal parks and aquatic parks. The city of Souk-Ahras is an area that is located in the middle of a huge and green mountainous range with a moderate climate.

In addition, its strategic geographical location has a varied tourist potential as well as very important natural richness.

It presents a favorable environment for revitalization through leisure tourism and integrating an aquatic park. from our analytical study, we came to propose a large multifunctional water park project; which can restore activity and economic life to this wonderful city and it is the goal of our project that will make of Souk-Ahras an important tourist hub and region attractive which appeals to the neighboring towns.

keywords: revitalization, recreational tourism; leisure; multifunctional water park.

En arabe :

تشير كلمة السياحة إلى حقيقة السفر من أجل المتعة خارج أماكن الحياة المعتادة، والإقامة هناك مؤقتًا. على وجه الخصوص، تتوافق السياحة الترفيهية مع قطاعات المنزهات الترفيهية. هذه مختلفة جدا في طبيعتها. وتشمل هذه المنزهات الترفيهية والمنزهات الثقافية أو التعليمية وحدائق الحيوانات والمنزهات المائية.

مدينة سوق أهراس هي منطقة وسط سلسلة جبال ضخمة وخضراء ذات مناخ معتدل. بالإضافة إلى ذلك، موقعها الجغرافي الاستراتيجي الذي يحتوي على إمكانات سياحية متنوعة للغاية بالإضافة إلى موارد طبيعية ومناظر طبيعية مهمة للغاية. إنه يوفر بيئة مواتية للتنشيط من خلال السياحة الترفيهية ودمج حديقة مائية.

من خلال دراستنا التحليلية، توصلنا إلى اقتراح مشروع حديقة مائية كبيرة متعددة الوظائف؛ من يمكنه إعادة النشاط والحياة الاقتصادية إلى هذه المدينة الرائعة؛ والهدف من مشروعنا هو جعل سوق أهراس قطبًا سياحيًا مهمًا ومنطقة جذابة تجذب المدن المجاورة.

الكلمات المفتاحية: تنشيط السياحة الترفيهية. راحة؛ حديقة مائية متعددة الوظائف

TABLES DE MATIERES

<i>TABLES DE MATIERES :</i> _____	6
<i>LISTE DES FIGURES</i> _____	1
<i>LISTES DES TABLEAUX</i> _____	3
<i>-INTRODUCTION GENERAL</i> _____	3
<i>-PROBLEMATIQUE</i> _____	5
<i>-HYPOTHESE</i> _____	5
<i>- LES OBJECTIVE :</i> _____	6
<i>-METHODOLOGIE DU MEMOIRE :</i> _____	6
<i>-STRUCTURE DE MEMOIRE :</i> _____	7
<i>PARTIE I :</i> _____	9
<i>Cadre référentielle</i> _____	9
<i>INTRODUCTION :</i> _____	9
<i>CHAPITRE 1 : ILLUSTRATION DES CONCEPTES</i> _____	9
<i>Introduction :</i> _____	9
<i>1-La revitalisation, une action urbaine en faveur du tourisme :</i> _____	10
<i>2- Le tourisme et ses différents types :</i> _____	10
<i>3- Le tourisme de loisirs :</i> _____	12
<i>3-2-Raison de loisir :</i> _____	14
<i>3-3-Fonction de loisirs :</i> _____	14
<i>3-4-Classification du loisir :</i> _____	14
<i>4- Le parc comme un atout du tourisme ludique :</i> _____	15
<i>4-1-Le parc de loisirs :</i> _____	16
4-1-1. Définition : _____	16
4-1-2. typologie : _____	16
<i>5- Les parcs aquatiques :</i> _____	17
<i>5-1-Historique des parcs aquatiques :</i> _____	17
<i>5-2-Les parcs aquatiques et leurs atouts :</i> _____	17
<i>- Conclusion :</i> _____	18
<i>CHAPITRE 2 : LES CONDITIONS TECHNIQUE DES COMPOSANTES DU PARC AQUATIQUE</i> _____	18

Introduction :	18
1-Les conditions générales :	19
• 1-1-L'eau :	19
• 1-2- L'environnement :	19
• 1-3-La profondeur :	19
• 1-4-Des vagues artificielles :	19
• 1-5-De nombreux toboggans :	19
2-La piscine :	19
2-1- traitement de l'eau pour piscine :	19
Etape1	20
Etape2	20
Etape 3	20
2-2-Traitement de l'eau pour piscine de façon naturelle :	21
2-3-Les différents éléments qui composent la filtration :	21
2-4-Le nettoyage du bassin est aussi important que le traitement de l'eau :	22
3-Les piscines à vague artificielles :	22
3-1-Definition :	22
3-2-Technique :	23
4-Les toboggans :	23
4-1-definition :	23
4-2-Bassin toboggans :	24
4-3-type de support :	24
4-4-type de parcours :	26
4-5-type de toboggans :	26
Aquaaglisse	27
Aquatube	27
Aquarium	27
Aquasplash	27
Aqajonas	27
Aqualooping	27
Aquamikaze	27
Aqarrafting	27
Aquaplouf	27
Aquapiste	27
Aquaturbo	27
Conclusion chapitre 2 :	28

<i>Conclusion partie I :</i>	28
<i>PARTIE II :</i>	28
<i>L'aqua parc comme un symbole de loisir et de détente</i>	29
INTRODUCTION :	30
CHAPITRE 3 : LES EXPERIENCES INTERNATIONALES DANS LA CONCEPTION DES AQUA-PARC	31
<i>Introduction :</i>	31
<i>1- Exemple n 01 : Centre des loisirs actifs et du bien-être (Neydens, Haute Savoie)</i>	32
<i>1. Présentation du projet :</i>	32
2. Etude du plan de mass :	32
2.1. Les parties du plan de plan masse :	33
2.2. Accessibilité et circulation :	33
2.3. La volumétrie du parc :	34
3. les fonctions principales du parc :	34
<i>2- Exemple n 02 : Centre Commercial et de Loisirs (WESTSIDE) - Suisse –</i>	36
1- Implantation et Situation :	36
2- Présentation du projet :	36
3- les espaces du parc :	37
<i>3-Exemple 03 : Complexe aqua ludique de Reims</i>	38
1. Présentation du complexe :	38
2. La composition du complexe aqua ludique :	39
3. Les équipements du parc :	39
3.1. En intérieur :	40
3.2. En extérieur :	40
<i>Conclusion du chapitre 3 :</i>	40
CHAPITRE 4 :	41
<i>Village touristique les jardins des ZIBANS «Beskra »</i>	41
<i>Introduction :</i>	41
<i>1- Présentation du projet :</i>	41
<i>2-Situation du projet :</i>	42
<i>3-Fiche technique :</i>	43
<i>4-description du projet :</i>	43
<i>5-Etude du plan de masse :</i>	44
<i>6-L'organisation des espaces du parc :</i>	45
6.1. Analyse du plan de masse :	46

7-Le programme du projet :	48
8. Les éléments principaux de L'aqua palm :	49
8.1 .Les toboggans :	49
8.2. Piscine :	50
8.3. Piscine à vagues :	50
Conclusion chapitre 3:	51
ATOUPS	51
FABLAISSE	51
-Un complexe touristique contemporain qui propose plusieurs types de loisir et de détente pour toutes les catégories d'âge.	51
Conclusion partie II :	52
PARTIE III	53
Diagnostic de territoire et identification des clés de l'attractivité	53
-INTRODUCTION PARTIE III :	54
CHAPITRE 5 : Diagnostic	54
Introduction :	54
1. Présentation de la wilaya de Souk-Ahras :	54
2. La croissance urbaine de la ville de Souk-Ahras :	55
2.1. Genèse de la ville de Souk-Ahras :	55
2. 2 .Patrimoine et religieux :	56
3. Situation démographique :	57
3.1. Population et emploi :	57
4- Climatologie :	59
5. la topographie :	59
6. Analyse urbaine :	59
7. Lecture socio-économique :	59
8. Infrastructure de transport de la wilaya de Souk-Ahras :	60
8.1. Structure morphologique de la ville :	60
8.2. Réseau Ferroviaire :	60
8.3. Les réseaux ferroviaires de la ville de Souk-Ahras :	60
1. Présentation de la zone d'intervention :	60
1.1-Présentation du POS 21 Et POS 11 :	60
. Situation géographique :	61
. Environnement Immédiat du POS :	61
.Les équipements du POS :	61

. Les accès et l'environnement immédiat du deux POS :	62
2. Scénario d'aménagement :	62
2.1. A l'échelle de l'Aire d'étude (POS 21 et POS 11) : Compte tenu des enjeux en présence et de ce qui précède, complétée par la complexité de la programmation proposée :	62
. LES SCENARION	62
.SCENARION 1 : l'intervention sur le tissu existant :	62
.SCENARION 2 : les actions sur les terrains non occupé :	63
Schéma de principe :	63
Conclusion :	64
CHAPITRE 6 : La programmation	64
1. Centre commercial et de loisirs :	64
1.1. Définition :	64
A. Centre :	65
B. Commerce :	65
C. Loisirs :	65
1.2. Les types des centres commerciaux :	65
A. Selon la localisation :	65
A.1. Les centres commerciaux urbains :	65
A.2. Les centres commerciaux périphériques :	65
B. Selon la taille :	65
B.1. Les centres commerciaux de proximité :	65
B.2. Les grands centres commerciaux :	65
B.3. Les centres commerciaux super régionaux :	65
B.4. Les centres commerciaux régionaux :	65
1.3. Les critères des centres commerciaux :	65
1.4. Les raison d'achat :	65
1.5. étude intérieur :	66
1.6. Les éléments architecturaux dans les centres commerciaux :	66
A. La circulation :	66
A.1. horizontal :	66
A.2. vertical :	66
-les escaliers :	66
-les escalateurs :	66
-Convoyeurs à bande incliné :	66
B. La lumière et les ambiances :	66
C. la monumentalité de l'entrée :	66
1.7. Parking :	66
Constat :	66
2. Analyse des exemples :	66
Exemple 01 : -Centre commercial de Bâb Zouar	66
Introduction :	66
1. Présentation du projet :	67

1.1. Fiche technique :	67
A. Situation du projet :	67
B .Accessibilité :	68
2. Principe d'implantation :	68
3.étude de la façade :	68
4 . Etude de l'intérieur du projet :	69
4.1. La répartition des espaces selon leurs fonctions :	69
5. Etude des plans :	69
5.1. Le sous-sol :	69
5.2. Le rez-de-chassues :	69
5.3. Le 01 étage :	70
5.4. Le deuxième étage :	71
5.5. Les deux tours :	72
5.6. Le rapport des surfaces :	72
5. Les espaces de circulation :	72
5.1. Horizontal :	72
5.2. Verticale :	72
6. Programme :	73
2.5. Synthèse :	74
Constat :	74
Exemple 2 : centre commercial Créteil soleil	74
2.1. Situation :	74
2.2. Etude du terrain :	74
2.3. L'accessibilité :	74
. Les parkings :	75
2.4. Etude formelle :	75
1. Etude spatial :	75
2. Style de la façade :	75
2.5. Aménagement intérieur :	75
. Le programme officiel :	76
1. Les vestiaires :	78
2. Jeux :	79
3. Piscine :	80
.Analyse de terrain :	81
1. Situation géographique :	81
1.2. L'accessibilité :	81
3. L'environnement immédiat :	82
4. Le voler topographique du terrain :	82
5. La climatologie :	82

.GENESE DE LA FORME :	83
Première étape :	83
Deuxième étape :	83
Quatrième étape :	84
Description du projet : AQUA GLISS CENTRE	84
Conclusion partie 3 :	84
CONCLUSION GENERAL :	85

LISTE DES FIGURES

Figure 1Schéma de la classification du tourisme	12
Figure 2les formes de tourisme de loisir (Source : MALIOUI K et HIRECHE H (2016), parc d'attraction et de loisirs aquatiques, faculté de Tlemcen, P8)	13
Figure 3le système de filtration d'un type de piscine Source www.piscines-france.fr	22
Figure 4piscine à vagues extérieure a Silyerwood thème Park.....	23
Figure 5blue thunder a World Water Park.....	23
Figure 6BOWL pour parc aquatique SPACE en ITALIE	25
Figure 7Lampes glissantes en fibre de verre à ondulations U.....	25
Figure 8Toboggan aquatique multipistes à WALYGATOR; PARC DE VAN EGDOM	26
Figure 9vue aérienne sur laqua parc et ces espace qui les compose.....	32
Figure 10vue en plan de masse sur le parc aquatique source https://www.google.com/earth/	32
Figure 11: vue en plan de masse sur le parc aquatique et ces grands pôles	32
Figure 12Vue satellitaire sur l'aqua parc Source : https://www.google.com/earth/	33
Figure 13:vue extérieur et volumétrie du centre aquatique.....	34
Figure 14plan interactif qui présente les espaces intérieur et extérieur du parc.....	35
Figure 15vue sur un toboggan intérieur du parc de vitam.....	35
Figure 16vue sur les espaces inetrieur du parc de vitam	35
Figure 17vue aérienne su la piscine du parc	35
Figure 18vue sur la partie ouvert du parc	35
Figure 19vue montre la situation du centre et ces voix principaux	36
Figure 20vue sur le centre commercial et loisir Westside source http://www.westside.ch/fr/plan-du-centre	36
Figure 21vr les espaces intérieur et extérieur du centre de westside	37
Figure 22la situation du parc de REIMS.....	38
Figure 23vue sur le projet et ses enjeux.....	38
Figure 24Vue aérienne sur le complexe aqua ludique de Reims	38
Figure 25vue sur l'extérieur et l'intérieur du complexe.....	38
Figure 26vue sur le complexe aqua ludique de REIMS métropole.....	38
Figure 27une vue sur les espaces extérieurs du complexe	39
Figure 28vue sur l'intérieur et l'extérieur du complexe.....	40
Figure 29vue aérienne sur les espaces extérieur du complexe.....	40
Figure 30Vue sur l'aqua palm Source Google photo	42
Figure 31vue sur la conception des ZIBANS	42
Figure 32Image satellitaire sur la ville de Beskra (source https://www.google.com/earth/	42
Figure 33Fiche technique du complexe touristique.....	43
Figure 34vue sur l'entrée sur le v Jardins des Zibans(sources bureau d'études CBRK)	43
Figure 35Vue sur la maquette de la grande aqua plam (bureau d'études CBRK).....	44
Figure 36Plan de situation du parc aquatique	44
Fi https://www.google.com/earth/gure 37 image satellitaire sur le plan de masse de l'aqua palm Beskra Source	Erreur ! Signet non défini.
Figure 38Plan d'aménagement de l'ensemble du parc aquatique et jardins du Ziban.....	45
Figure 39analyse du circulation du parc.....	46
Figure 40vue sur les grands pole du parc.....	46
Figure 41organigramme spatial du parc.....	47
Figure 42organigramme fonctionnelle du parc.....	47
Figure 43l'emplacement des portes et des coltures	47

Figure 44	la circulation et le contact de centre commercial	48
Figure 45	vue sur l'emplacement du parking dans l'aqua parc.....	48
Figure 46	vue sur le bâtiment d'entrées avec voitures	48
Figure 47	vue sur plan sur les defferents avtivites du parc.....	49
Figure 48	vue sur le plan de masse de l'aqua parc.....	49
Figure 49	vue sur la silhouette d'architecture des plateformes des Toboggans	49
Figure 50	vue sur la grande toboggon du parc.....	49
Figure 51	les types des toboggans du parc	50
Figure 52	vue sur la piscine du parc	50
Figure 53	vue sur la rivière du parc	50
Figure 54	vue sur l'aqua palm et les piscines et les toboggans qui les compose	51
Figure 55	aspect administratif de la wilaya de Souk-Ahras source : http://soukahrascity.blogspot.com	55
Figure 56	Evolution de tissu urbain de la ville de Souk-Ahras 1843 à nos jour Source Google Earth.....	56
Figure 57	Les potentialités historique de la ville de Souk-Ahras Source Google Earth.....	57
Figure 58	L'infrastructure de la wilaya de Souk-Ahras Source Google Earth	60
Figure 59	L'environnemnet du POS 21 et POS 11 Source P.D.A.U	61
Figure 60	la situation du POS 21 et POS 11 Source P.D.A.U	61
Figure 61	L'environnemnet immédiat d'aire d'étude Souk-Ahras	62
Figure 62	represente le scenario au niveau de l'Aire d'étude	63
Figure 63	schéma de principe d'organisation les éléments d'aqua-parc Source P.D.A.U Souk-Ahras	64
Figure 64	Aigle Azur; crédit populaire d'Algérie centre commercial et de loisir Bâb Ezzouar source https://www.Alamyimage.fr/	67
Figure 65	Centre commercial et de loisir Bâb Ezzouar Source https://www.alamyimage.fr/	67
Figure 66	la situation du centre Bâb Ezzouar Source Google Earth	67
Figure 67	les voies principales qui relient le centre commercial et de loisir Source Google Earth	68
Figure 68	les accès par les différentes entrées du centre commercial et de loisir	68
Figure 69	la jeunesse de la forme du centre commercial et de loisir	68
Figure 70	maquette représente la façade principal du centre.....	68
Figure 71	plan du sous-sol du centre.....	69
Figure 72	plan RDC du centre.....	69
Figure 73	L'organigramme spatial au niveau RDC	70
Figure 74	Plan du premier étage.....	70
Figure 76	Organigramme spatail du plan premeirr étage	71
Figure 75	Les déférentes boutiques du premier étage	71
Figure 77	plan 2ème étage du centre	71
Figure 78	Oragnigramme spatial au niveau du 2éeme étage	71
Figure 79	plan des deux tours du centre.....	72
Figure 80	une parcelle des galeries du centre.....	72
Figure 81	Les éléments de circulations verticales	72
Figure 82	la situation du centre commercial source google earth.....	74
Figure 83	plan de situation du centre commercial et leur flux	74
Figure 84	l'empacement du parking Source (Alamy stock photo)	75
Figure 85	la volumétrie du centre commercial	75
Figure 86	la façade principal du centre Source: https://www.leparisien.fr/	75
Figure 87	la circulation verticale du centre commercial	75
Figure 88	les éléments principaux du centre	76
Figure 89	organigramme relationnel d'un parc aquatique et de loisir Source : Auteur 2021	78
Figure 90	Demension de base pour les vestiaires Source NEUFERT	79
Figure 91	dimension de base pour jeu simulateur de conduite.....	79

Figure 92sdemostion de base pour tennis à table Source Neufert.....	79
Figure 93plan d'une salle de jeu.....	79
Figure 94dimension de base pour jeu vidéo	79
Figure 95dimension de base pour jeu de cartes	79
Figure 96 dimension de base pour salle de billard Source Neufert	79
Figure 97demension de base sur les pistes de bowling	80
Figure 98situation de terrain par rapport la ville et la gare routier Source Google Earth	81
Figure 99l'accessibite du site étudié source Google earth.....	81
Figure 100L'environnement immédiat du terrain.....	82
Figure 101 La forme du terrain d'intervention.....	82
Figure 103la topographie du terrain Source Google Earth	82
Figure 104coupe topographie 1	82
Figure 105 Coupes topographie 2	82
Figure 106 coupe topographie 3	82
Figure 107 Coupe topographie 4	82
Figure 108 L'ensollement et les vents dominant du site	83
Figure 109la premier forme intégré au niveau du terrain	83

LISTES DES TABLEAUX

<i>Tableau 1les types des supports.....</i>	<i>25</i>
<i>Tableau 2type de tobogons.....</i>	<i>27</i>
<i>Tableau 3atouts et faiblisse du parc.....</i>	<i>51</i>
<i>Tableau 4Le programme officiel du centre Bâb Ezzouar.....</i>	<i>73</i>
<i>Tableau 5Le programme officiel du centre Créteil soleil.....</i>	<i>76</i>
<i>Tableau 6Le programme retenu du projet.....</i>	<i>77</i>
<i>Tableau 8Les espaces extérieur (non couvert)</i>	<i>78</i>
<i>Tableau 9Le programme de la piscine.....</i>	<i>80</i>

LISTES DES GRAPHES

Graphe 1Evolution de la ville de Souk-Ahras	58
Graphe 3 les defférents univers au niveau RDC.....	70
Graphe 4 les différents univers au niveau 1 er étage.....	70
Graphe 5 les defferents univers au niveau 2éme étage.....	71

-INTRODUCTION GENERAL

Aujourd'hui le Tourisme représente la première industrie de service dans le monde. C'est l'or blanc du troisième millénaire. Il favorise l'ouverture des grands chantiers d'avenir pour une nation. En effet, nul ne peut ignorer de nos jours, le rôle capital que le tourisme peut jouer en tant que secteur moteur de développement économique et social des pays. Ce secteur est la principale source de création d'emplois dans un grand nombre de pays ; non seulement dans l'industrie touristique elle-même mais aussi, par effets d'entraînement, dans d'autres secteurs.

L'Algérie possède un potentiel naturel très riche (mer, montagne, désert, forêt, ...) pour permettre un développement touristique par excellence ; le climat méditerranéen extrêmement favorable, permet de voyager en toute saison, soit au bord de la mer, soit à la montagne qui fait également partie du paysage Algérien avec ses forêts. L'Algérie possède de très grandes ressources touristiques dont la grande partie est inexploitée, ce qui pousse les Algériens à se diriger vers les pays étrangers pour passer les vacances et pour se détendre notamment à cause de :

- La faiblesse de la qualité de service.
- Le déficit en infrastructures (hôtelières, restaurants, loisirs, ... etc.).
- Un rapport qualité prix non respecté au niveau des normes touristiques internationales.

Récemment l'Algérie travail pour apporter des changements dans le secteur du tourisme suivant les différentes politiques ,et par le soutien de l'investissement touristique, qui est considérée comme un outil efficace pour faire progresser le secteur grâce à la création de nouveaux projets dans ce domaine, hébergement, restauration, transport, divertissement et de loisirs et d'autres services qui mènent à l'avancement du secteur du tourisme.

Le loisir prend une part importante dans la mise en marche d'un tourisme ludique. Il doit répondre aux besoins des citoyens pour se divertir, et permettre une plus grande attractivité durant les quatre saisons pour une exploitation maximale. La culture du loisir en Algérie émerge doucement. D'un point de vue quantitatif, on peut dire qu'il existe un environnement social favorable. La population algérienne est, en effet, composée d'une grande proportion de jeunes et d'enfants qui sont souvent les plus demandeurs d'activités de loisir.

Souk-Ahras est parmi les wilayas Algériennes qui peuvent contribuer au développement touristique, grâce principalement à ses ressources naturelles, la diversité du territoire régional est une véritable richesse : pluralité des paysages et des climats, de grands espaces naturels protégés facilement accessibles à partir de grandes agglomérations tout autant attractives.

-PROBLEMATIQUE

La ville de Souk-Ahras dispose des potentialités touristique ; richesse écologique (faune et flore) ; classé parmi les plus riches en matière des sites archéologiques. Elle est aussi connue par la diversification de ses paysages (montagnes ; plaines ; plateaux...) ainsi qu'une couverture forestière importante.

Cette dernière se situe sur une route nationale qui fait la liaison avec les frontières de l'état tunisien ; mais cette route est non exploitée du côté touristique et reste qu'un lien de liaison seulement ; malgré elle peut attirer un grand nombre de touristes et de passants et les persuader de traverser la ville de Souk-Ahras et d'y passer au moins une nuit dans cette petite perle.

Ainsi et hélas ; malgré toutes ces potentialités, il se trouve que toutes ces richesses sont laissées à l'état vierge ; ou bien ne sont pas convenablement exploitées par le secteur touristique. De plus, cette ville reste pauvre en matière d'espaces verts et les jardins publics et les terrains de jeux qu'elle dispose sont mal organisés, mal exploités et au fil des années, ces espaces sont devenus de vrais dépotoirs plutôt qu'au lieu de balade et de détente.

Ainsi on peut dire que les atouts touristiques sont divers mais l'environnement spatial n'est pas encore adapté pour accueillir des touristes surtout que Souk-Ahras a un taux de chômage élevé (26.64%) ; ce qui entraîne une menace majeure d'aujourd'hui et dans le futur ; qui doit être résolue. La proportion de jeunes est élevée dans le groupe d'âge ; La population âgée de (9 à 50) ans représente la population majoritaire ; ce qui constitue une ressource humaine importante de la société de la wilaya de Souk-Ahras. Or, face à cette population jeune (56.10%), la wilaya souffre d'un manque énorme au niveau des parcs de loisir presque l'absence totale de ce genre d'équipements ce qui oblige ses habitants à déplacer vers d'autres wilayas pour s'amuser et se détendre (vers la wilaya de Skikda à distance de 168 KM ou bien Biskra à distance de 343 KM)

A cet effet ; la problématique du tourisme se pose par la question suivante :

- Comment améliorer et mettre en valeur les potentialités touristiques existantes et revitaliser la ville de Souk-Ahras en profitant du flux touristique vers la Tunisie ?
- Quel type d'équipement doit-on prévoir pour impulser un tourisme ludique tout en répondant aux besoins de la ville en matière de loisir et d'emploi pour cette population notamment les jeunes ?

-HYPOTHÈSE

Il s'agit de proposer une solution à la problématique de l'enquête effectuée qui va toucher le secteur touristique afin d'apporter des améliorations et essayer de résoudre quelques problèmes et besoins qui touchent la wilaya de Souk-Ahras et apporter un plus à son économie.

Un équipement à long terme qui va promouvoir la wilaya de Souk-Ahras et qui peut répondre aux besoins de loisirs et avoir une capacité à attirer les touristes locaux ou étrangers pour contribuer aux développements locaux ; en créant un projet qui soit fonctionnel durant toute l'année.

Aussi un équipement qui peut absorber le taux de chômage et créer simultanément de nouveaux emplois.

-un loisir aquatique ludique multifonctionnel peut apporter un nouveau refuge pour les visiteurs pour se relaxer et se détendre. De plus, l'activité aquatique à Souk-Ahras présente une forme innovante pour revitaliser et animer le secteur touristique de la ville.

- LES OBJECTIVE :

- Faire en sorte que la ville de Souk-Ahras profite du flux des touristes vers la Tunisie pour animer ces atouts touristiques et devienne un pôle d'attraction touristique.
- Faire du projet, un facteur d'attractivité, d'emploi et de développement territorial où il faut favoriser les emplois locaux et une participation au bien-être des populations locales
- Réduire au maximum leurs impacts sur l'environnement (maîtrise des diverses sources de pollution, énergies renouvelables, etc.).
- Créer des bénéfices directs pour la protection de la nature.

-METHODOLOGIE DU MEMOIRE :

Dans cette recherche, nous misant sur le tourisme ludique comme moteur de développement adéquat pour la ville de Souk-Ahras vue les atouts et les faiblesses enregistrées dans la problématique. Pour renforcer l'activité de loisir, composante essentielle du tourisme ludique, nous avons opté pour l'intégration d'une attraction aquatique soit un aqua-parc multifonctionnel. Afin de cerner la réalisation d'un tel projet, nous avons suivi une approche descriptive et analytique répartie sur les trois étapes principales :

- Les investigations sur le plan théorique :

Dans cette visée, nous avons cherché à définir les notions relative au tourisme et identifier les concepts important tel que (tourisme ; loisir ; parc aquatique ; revitalisation ...).

En deuxième lieu, nous avons étudié l'aspect technique de fonctionnement des aqua-parcs ; comme les exigences techniques et spatiales des piscines et des piscines a vagues ainsi que les conditions d'installation des toboggans. Ce volet nous a été nécessaire pour pouvoir identifier les conditions spatio-fonctionnelles qui permettront de proposer les principes de base du projet pour la wilaya de Souk-Ahras.

Nos investigations théoriques nous ont conduits à chercher aussi dans des références opérationnelles sous forme d'études d'expériences étrangères, traitant de problèmes similaires à ceux du cas d'étude.

-Les investigations de terrains :

Les investigations sur terrain ont été guidées principalement par les démarches de l'architecture urbaine.

L'investigation sur le terrain nous a permis d'établir l'état des lieux et de procéder à des enquêtes auprès des institutions, à savoir la direction de la culture, la direction du tourisme, les archives de l'APC...etc...L'enquête permettra aussi de procéder aux différentes prospections des sites objet de l'étude. Nous présenterons l'aire d'étude, aborderons les conditions physiques de la région et seront étudiées les conditions climatiques (précipitations, températures, vent, ...), Seront également concernées les caractéristiques humaines avec la croissance démographique et le secteur de l'emploi.

Ainsi le diagnostic général de la situation urbaine de la ville de Souk-Ahras en établissant un état des lieux de la ville ; mettant l'accent sur ses évolution et es mutations. Ainsi que faire une étude pour saisir le mode d'extension de la ville qui permettra de présenter la zone d'étude dans ces contextes ; identifiées ces besoins à travers une analyse approfondie du site et son environnement.

Cette approche nous a permis également d'appuyer le choix de l'aqua-parc comme projet de développement de la ville

-L'intervention (scénario) et le projet final

Le scénario comprendra ainsi les fonctions d'appuis du tourisme ludique ainsi que les besoins de la population locale identifiée entre le POS 11 et 21. La zone en question est classée par la révision du PDAU comme secteur d'urbanisation pour le long terme. L'analyse de projet divers : centre commerciaux, les hôtels ...

Un autre volet d'intervention sera consacré à définir les composante de l'aqua-parc multifonctionnel (piscine, toboggan, jeux aquatiques....) ainsi que les fonctions d'accompagnement de l'aqua-parc à travers

La programmation est réalisée selon la comparaison entre divers projets :

Finalement l'approche programmatique qui permettra de définir le programme nécessaire pour ce projet, après l'interprétation des besoins qualitatifs et quantitatifs.

-STRUCTURE DE MEMOIRE :

Notre mémoire est réparti en trois grandes parties ; chaque partie est composée de deux chapitres où :

La première partie qui est un prolongement sur les concepts clés, consacrée à présenter les différentes définitions et concepts nécessaires à la compréhension de notre travail (chapitre 1).

La deuxième partie est à propos sur les conditions techniques des composantes du parc aquatique et les principes de fonctionnement des espaces important telles que les piscines et les piscines à vague... (Chapitre 1)

En deuxième lieu, le chapitre deux nous étudierons des exemples internationaux, ce qui nous permettrons de proposer les principes de base pour une meilleure méthode pour promouvoir le secteur touristique à Souk-Ahras. (Chapitre 2)

Le chapitre trois aussi est compose de deux patrie La première partie est visée sur deux approche premièrement l'approche thématique, elle permettra une meilleure connaissance du thème, le choix du projet et d'étude des exemples bibliographique enterrant des recommandations qui permettront de cerner toutes les exigences au projettes ensuit l'approche programmatique qui permettra de définir le programme nécessaire pour ce projet, après l'interprétation des besoins qualitatifs et quantitatifs.(chapitre 3)

La deuxième parie est l'approche urbaine qui permettra de présenter la zone d'étude dans ses contextes, identifier ses besoins à travers une analyse approfondie du site et son environnement et de délimiter la plateforme d'intervention. (Chapitre 3)

..

PARTIE I :

Cadre référentielle

INTRODUCTION :

La **ville** est le **milieu urbain** est à la fois un milieu physique et humain où se concentre une population qui organise son espace en fonction du site et de son environnement, en fonction de ses besoins et de ses activités propres et aussi de contingences notamment socio-politiques.

Zone urbaine fortement peuplée dans laquelle se concentre la majorité des activités humaines d'un pays.

- Ville démantelée.
- Ville forte.
- Ville maritime.
- Ville frontière.
- Ville marchande.
- La ville haute et la ville basse. ¹

La ville comme un texte peut permettre une lecture de l'espace urbain comme un système de signification. ²

CHAPITRE 1 : ILLUSTRATION DES

CONCEPTES

Introduction :

« Inventé et définir un thème telles sont les conditions essentielle de l'architecture, une fois qu'on tient un thème, il est toujours possible de modifier et de faire varier autant qu'on veut, mais l'essentielle qu'il ait toujours un thème à la base de tout projet... »

¹ <https://fr.wikipedia.org>

² Livre : **Décrire la ville** : la construction des savoirs urbains dans l'interaction et dans le texte L'auteur ; [Lorenza Mondada](#)

Anthropos, 2000 - 284 pages

Matias Angers (l'architecture comme un thème)³

1-La revitalisation, une action urbaine en faveur du tourisme :

Le concept de revitalisation urbaine a été concrétisé au début des années 90. Comme la rénovation urbaine, la revitalisation vise aussi la requalification des centres urbains par des interventions en matière de logement et d'espaces publics. Néanmoins, il s'agit d'opérations plus ciblées et plus ponctuelles. La revitalisation urbaine est née du constat que les promoteurs privés préfèrent investir dans le logement en dehors des centres urbains ou qu'ils hésitent à y investir car les rendements financiers des opérations seraient plus faibles ou plus incertains. Les opérations de revitalisation au sein de ces périmètres sont définies par le CWATUPE comme "visant à l'amélioration et au développement intégré de l'habitat, en ce compris les fonctions de commerce et de service, par la mise en œuvre de conventions associant la commune et le secteur privé"⁴.

Il s'agit en fait d'inciter l'investissement privé à opter pour une localisation urbaine plutôt que suburbaine. L'objectif fondamental de la revitalisation des centres urbains est donc de permettre à des communes de passer des accords avec des investisseurs privés aux termes desquels, si l'investisseur accepte de localiser son investissement en milieu urbain, la commune prend l'engagement de réaliser un certain nombre de travaux visant à l'amélioration générale du cadre environnant l'investissement. La région prend à sa charge les dépenses exposées par la commune. Les périmètres où se réalisent des opérations de revitalisation urbaine font l'objet de ce jeu de données. Chaque périmètre est identifié de manière unique. Une base de données Access reprend des informations administratives relevées dans les dossiers. Un lien hypertexte

L'objectif fondamental de la revitalisation des centres urbains est donc de permettre à des communes de passer des accords avec des investisseurs privés aux termes desquels, si l'investisseur accepte de localiser son investissement en milieu urbain, la commune prend l'engagement de réaliser un certain nombre de travaux visant à l'amélioration générale du cadre environnant l'investissement. La région prend à sa charge les dépenses exposées par la commune. Les périmètres où se réalisent des opérations de revitalisation urbaine font l'objet de ce jeu de données. Chaque périmètre est identifié de manière unique. Une base de données Access reprend des informations administratives relevées dans les dossiers. Un lien hypertexte repris en attribut de chaque périmètre renvoie vers une application permettant de disposer d'informations complémentaires sur le périmètre en question.⁵

2- Le tourisme et ses différents types :

Pour Gabriel Wackerman : « Le tourisme est l'expression d'une mobilité humaine et sociale fondée sur un excédent budgétaire susceptible d'être consacré au temps libre passé à l'extérieur de la résidence principale. Il implique au moins un découcher, c'est-à-dire une nuit passée hors du domicile, quoique d'après certaines définitions, il faille au moins quatre ou cinq nuits passées hors de chez soi. Il concerne un déplacement d'agrément, s'appuie sur un ou plusieurs types de loisirs

³ Edition Electa, paris, 1983

⁴ (CWATUPE - art.172).

⁵ Le livre La dynamique urbaine Claude Chaline Presses universitaires de France, 1980 - 206 pages

conjugués ou successifs. Il répond à un certain besoin d'évasion conduisant au dépaysement momentané ou périodique. ».⁶

HUNZIKER et KRAPF (1942) on donne une définition scientifique du tourisme qui serait « un ensemble de relations et de faits constitués par le déplacement et le séjour de personnes hors de leur lieux de résidence habituelle ; pour autant que ce séjour et ce déplacement ne soient pas motivés par une activité lucrative quelconque ». ⁷

Organisation des nations unies (1986) a adopté une définition du tourisme en la différenciant de celles du visiteur et de l'excursionniste :

Est touriste ; tout visiteur temporaire séjournant au moins vingt-quatre heures dans le pays visité et dont les motifs du voyage peuvent être groupes en :

-loisir (agrément ; vacances ; sante ou études ; religion aussi sports).

-affaires (familles ; missions ; réunions etc.)⁸

Est touriste toute personne qui se rend dans un pays autre que celui où elle a son lieu de résidence habituelles pour toute autre raison que celle d'y exercer une profession.

Est excursionniste ; tout visiteur temporaire dont le séjour dans le pays visite ne dépasse pas vingt-quatre heures et ne comporte donc pas de nuitée.⁹

LE TOURISME a connu une multitude de définition relatives et variables selon le temps et le lieu ; donc a définir d'une manière précise car il existe une diversité définition tell que :

« Le tourisme est l'expression d'une mobilité humaine et social fondée sur un excédent budgétaire susceptible d'être consacré au temps libre passé à l'extérieur de la résidence principal. Il implique au moins un découché »¹⁰

« Action de voyager ; de visiter un lieu pour son plaisir. Ensembles des activités ; des technique mises en œuvre pour les voyageurs et les séjours d'agrément. »¹¹

⁶ In Encyclopaedia Universalis, 1989

⁷ HUNZIKER et KRAPF (1942)

⁸ Organisation des nations unies (1986)

⁹ Le tourisme : un phénomène économique ; notes et études documentaires ; paris ; collection documentation français. 1986.

¹⁰ Article Les espaces du tourisme ET DES loisirs CAPES/AGRÉGATION HISTOIRE/GÉOGRAPHI

¹¹ Le petit Larousse illustré 2006

Le 18eme (XVIIIe) siècle constitue une étape marquante pour le tourisme, les villes d'eau s'embellissent et se multiplient. Les anglais d'abord, les allemands ensuite contribuent à la promotion thérapeutique des eaux marines. Début du siècle : le tourisme balnéaire, animation dans les stations, outre l'introduction du goût pour la villégiature campagnarde ultérieurement développée en la notion de grand tour. Ainsi une diversification des types de tourisme sont apparus comme suit :

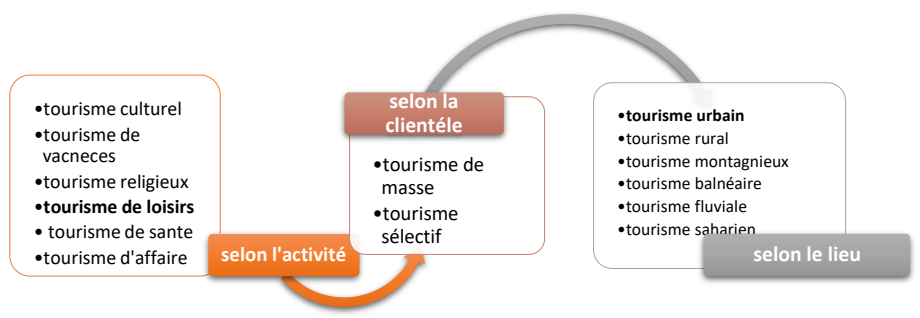


Figure 1 Schéma de la classification du tourisme

3- Le tourisme de loisirs :

Il se conjugue aux notions de loisirs et de détente. Ce type de tourisme se traduit par une multitude de formes selon la prédominance des facteurs qu'y interviennent. Toute activité de détente pratiquée par les touristes pendant leur séjour dans les sites ou établissements touristiques tels que : parcs de loisirs et d'attraction, les sites montagneux et les édifices culturels et sportifs. On peut l'expliquer par le schéma suivant :

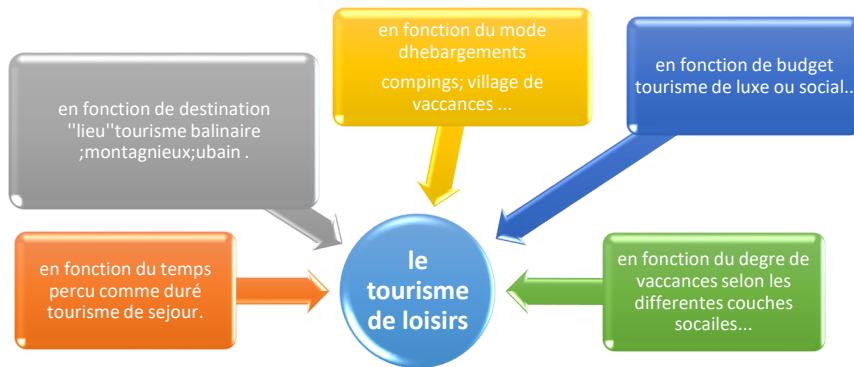


Figure 2 les formes de tourisme de loisir (Source : MALIOUI K et HIRECHE H (2016), parc d'attraction et de loisirs aquatiques, faculté de Tlemcen, P8).

3-1-Le loisir :

Le loisir désigne le temps dont on peut librement disposer en dehors de ses occupations habituelles et des contraintes qu'elles imposent. C'est le temps de la vie qui n'est affecté ni au travail, ni au repos, ni au sommeil.¹²

le projet de loisir comme « un espace libre animé à l'ensemble de la population c'est un équipement qui offre à ses usages les possibilités d'expressions les plus variées, permettant la détente et la pratique d'activité sportives, de plein d'air et de loisir dans un cadre naturel. ». ¹³

Cette définition rejoint celle de KARL MARX où le « Loisir est un espace de développement humain. ». ¹⁴

J. Dumazedier : " Le loisir se définit comme un ensemble d'occupations auxquelles l'individu peut s'adonner de son plein gré pour se reposer, se divertir, développer son information, sa participation sociale volontaire après s'être déchargé des obligations professionnelles, familiales, et sociales" ¹⁵.

Pour lui, il a trois fonctions, les trois "D" :

- Délasserment.
- Divertissement

¹² Source : Le nouveau Petit Robert, 1993.

¹³ La COMMISSION DE TOURISME DE FRANCE

¹⁴ KARL MARX

¹⁵ J. Dumazedier

- Développement.¹⁶

Les différentes définitions du loisir se joignent dans l'idée qu'il est destiné assuré un soulagement psychique afin de développer des formes d'expression humaine qui assure une détente, une créativité, etc...

3-2-Raison de loisir :

Les raisons du tourisme de loisir peuvent être multiples, on peut citer :

-DÉLASSEMENT :- délivré l'homme de la fatigue : silence ; repos ; occupation.

- temps de récupération de la force de travail, temps pour combattre la fatigue.

-DÉVELOPPEMENT : -loisirs de culture du corps et de l'esprit.

- participation active et libre à la culture.

-DIVERTISSEMENT :-délivre l'homme de l'ennui : évasion et dépaysement.

- pour se délivrer de l'ennui du travail répétitif.

3-3-Fonction de loisirs :

-fonction jeux et repos.

-fonction remise en forme.

- fonction promenade.

- fonction d'hébergements.

3-4-Classification du loisir :

.1 Selon l'activité :

Activités sportifs et fitness : aquagym, tennis, natation, aérobic,

Activités culturelles : théâtre, cinéma, musique, médiathèque, musée...

Activités commercial : shopping, restauration ...

Activités ludiques jeux : bowling, Billard, jeux de société, escalade, patinage ...

Bien-être et détente : la baignade, les SPA, les parcs en pleins air

.2 Selon le milieu :

¹⁶ <http://eduka.free.fr/>

Les activités aquatiques : ce sont les activités qui sont en relation avec l'eau Les activités sèches : manège, aire de jeux...

.3 Selon les groupes :

Les loisirs sont regroupés sous quatre types d'activités principales :

- ASSOCIATIF : Bénévolat, activités religieuses activité liée à une organisation de groupe...etc
- DISTRACTION : Assister à des manifestations sportives ou culturelles, individuelles ou collectives.
- SPORT ET PASSE TEMPS : Participer à des activités sportives, pratiquer un instrument de musique, artisanat...
- MEDIA ET COMMUNICATION : Cette procédure permettait de comparer la politique de loisir d'échantillon de la population.

.4 Selon les périodes :

Loisirs saisonniers : dans les vacances il est à l'échelle nationale et internationale déterminé par les données climatiques et géographiques et englobe la notion du tourisme

Loisirs quotidiens : essentiellement urbain et à l'échelle du quartier, il a tendance à devenir de plus en plus partie intégrante de la conception d'habitat et un élément déterminant de sa structure.

Loisirs hebdomadaires : il est plus tendu dans l'espace, il est à l'échelle de la ville et rythme la relation ville-compagne et centre-périphérique Les loisirs de fin de semaine, assure l'équilibre nécessaire entre le travail et le repos et surtout la diversion, l'évasion vers un monde différent de celui de tous les jours.¹⁷

4- Le parc comme un atout du tourisme ludique :

Le dictionnaire Grand Robert nous fournit l'explication suivante : « ludique c'est relatif au jeu.¹⁸ ». Autrement dit, relatif au jeu en tant qu'élément du comportement humain c'est « l'activité libre par excellence ».

Le développement touristique qui s'appuie sur l'activité des parcs de loisir est appelé le tourisme ludique. Ce type de tourisme touche un public très varié aussi bien adulte que jeune qui souhaite s'amuser. Les séjours ludiques peuvent durer une journée seulement ou plus...

Dans ce processus, le parc se présente comme un espace public qui s'étale sur un terrain assez vaste ; composé de masse végétale et aménagé pour la promenade. En effet, c'est un espace en plein air aménagé pour accueillir et présenter au public ; de différents âges, diverses espaces animales ou végétales.

¹⁷ Mémoire fin d'étude sur un centre de loisirs, faculté de Tlemcen, promotion année 2012(format PDF)

¹⁸ Le dictionnaire Grand Robert

Ainsi, le parc se présente comme un lieu de loisir qui appuie l'activité touristique ludique. On peut trouver différents types de parc dont le parc de loisir différent du parc aquatique.

4-1-Le parc de loisirs :

4-1-1. Définition :

Le parc de loisir est un espace de loisirs permanent situé en plein air et fournissant des activités culturelles, de loisirs et de divertissements. Ces activités, appelées attractions, sont de diverses formes. Il peut s'agir de spectacles, de montagnes russes, de manèges (de type forain ou non), de parcours scéniques en intérieur, ou simplement de jeux (toboggans, balançoires, piscines...).¹⁹

Selon Daniel Gilbert et Philippe Viguié ; le définissent comme un espace de loisirs, terme se référant à l'ensemble des activités récréatives s'exerçant autant dans l'espace local et le temps du quotidien que dans l'espace-temps du tourisme, les parcs de loisirs déploient leurs activités en plein air ou en intérieur (espaces indoor), fournissant des **activités culturelles**, de **loisirs** et de **divertissements**. Sur un territoire étendu, ces parcs, qu'ils soient d'attractions, thématiques, scientifiques, aquatiques ou animaliers, se regroupent de plus en plus en parcs multifonctions pour devenir polyvalents. Ils sont souvent constitutifs d'un domaine plus vaste comprenant des hébergements en hôtellerie, des commerces, d'autres activités de loisirs.²⁰

4-1-2. typologie :

On distingue des types particuliers de parc de loisirs qui sont :

- Les parcs de loisirs et d'attractions proposant des manèges ou des attractions qui forment l'équivalent d'une fête foraine sédentaire.
- Les parcs de loisirs à thèmes, où le visiteur est immergé dans un thème donné (cinéma, far West, fantaisie...) au moyen notamment de décors, de musique...etc.
- les parcs animaliers (ou parcs zoologiques), qui peuvent mélanger zoo et attractions, souvent sur le thème de la nature, des animaux... etc.
- les parcs aquatiques, ne comportant que des activités aquatiques, piscines à vagues, piscines munies de jeux d'eaux, de toboggans, de différents bassins...etc.
- les parcs scientifiques, qui mélangent sciences et attractions (Océan polis, Cité des sciences et de l'industrie)...etc.

¹⁹ https://fr.wikipedia.org/wiki/Parc_de_loisirs

²⁰ [Http://geoconfluences.ens-lyon.fr/glossaire/parc-de-loisirs](http://geoconfluences.ens-lyon.fr/glossaire/parc-de-loisirs), site consulté le 10 Février 2019

- les parcs de miniatures, offrant au visiteur des reproductions à l'échelle miniature de bâtiments, de monuments ou de lieux populaires.

Ainsi les parcs aquatiques se présentent comme des un type des parcs de loisirs. Il présente des particularités qu'on évoquera dans ce qui suit :

5- Les parcs aquatiques :

1-Aqua : Eau

2-Aquatique : C'est un lieu où il y a de l'eau²¹

3-Les parcs aquatiques représentent la nouvelle génération des équipements de loisirs qui marient entre le sport ; l'entretien corporel et la détente. Il se présente comme une installation de loisirs et de détente, entièrement ou partiellement couverte et parsemée d'attractions aquatiques telles que des piscines, des piscines à vagues, des plages naturelles ou synthétiques, des jacuzzis, des toboggans aquatiques, des rivières paresseuses, divers brumisateurs ou fontaines. Les parcs aquatiques les plus évolués peuvent aussi proposer de puissantes installations créant des vagues artificielles, permettant de pratiquer diverses pratiques sportives telles que le surf, le bodyboard, des installations éventuelles d'aquagym avec vélos, etc. ²²

Les parcs aquatiques représentent la nouvelle génération des équipements de loisirs qui marient entre le sport, l'entretien corporel et la détente. Ils sont apparus au cours de ces dernières années avec le réaménagement des anciennes piscines au départ et à la fin avec la réalisation des nouveaux centres.

5-1-Historique des parcs aquatiques :

Les parcs aquatiques ont été introduits aux États-Unis à la fin des années 1940. Le tout premier parc aquatique en intérieur s'appelle **World Water Park** ; s'étalant sur 19 000 m², il a été construit à Edmonton, en Alberta, au Canada, en 1985 au West Edmonton Mall. Chaque parc propose des toboggans aquatiques de plus en plus élevés, sensationnels et périlleux, dont notamment des toboggans à trappe, et rivalise de nouvelles idées dans l'originalité, tels que : L'Aqua venture Water Park, situé à Dubaï, dont un toboggan offre un plongeon de plus de 27 mètres à travers un lagon peuplé de requins Water Cube de Pékin, au milieu d'un décor de méduses L'Area 47²³.

5-2-Les parcs aquatiques et leurs atouts :

Le véritable atout d'un parc aquatique le plaisir qu'il procure à toute la famille ; petits et grands trouveront dans toutes ces activités de vrais avantages. C'est aussi l'occasion de rester loin des

²¹ Dictionnaire LAROUSS

²² <https://fr.wikipedia.org/>

²³ <fr.wikipedia.org>

ordinateurs ; du travail ; du stress de la vie quotidienne et de profiter au maximum de l'eau et tous ses bienfaits .Il y a des activités pour tous les goûts ; glissade ; piscine à vagues ; jeux pour petits et grands. Le plus difficile ; c'est avant tout de choisir une activité. S'amuser dans l'eau toute une journée ; c'est cesser d'être soucieux durant quelques heures quelques heures ; une récompense à la hauteur de toutes les attentes.²⁴

- Conclusion :

Le tourisme attaché et lié a des multiples concepts et des notions Ce qui permet de compléter tout leur sens et ses principes fonction ; le loisir est l'un de ces important concept qui est le premier cible du tourisme bien que ces composants tell que les parcs de loisir (parc aquatique).

CHAPITRE 2 : LES CONDITIONS TECHNIQUE DES COMPOSANTES DU PARC AQUATIQUE

Introduction :

Les parcs aquatiques ont besoin d'un traitement d'eau aux différents niveaux. Il y a plusieurs opérations tell que le nettoyage et le recalage d'eau ; chaque pièce ou espace ou un jeu possède une technique de fonctionnements qu'on devrait saisir pour gérer la conception d'un tel projet.

Le présent chapitre qui est structuré en deux sections mettra son éclairage sur les deux notions de l'attractivité et de loisir qui sont les notions essentielles de notre recherche. En premier lieu, nous allons marquer un passage de la notion de de loisir en général à l'attractivité territoriale en particulier. Par la suite, on mettra en exergue les composantes de cette notion ainsi que ses attributs. En second lieu, nous allons développer la notion de loisir avec ses généralités et sa typologie. Nous exposerons aussi leurs caractéristiques, pour les utiliser à la deuxième partie afin de mesurer l'attractivité de notre entrée et trouver des solutions pour le donner un second souffle.

²⁴ www.tourdumonde5continents.com

1-Les conditions générales :

Un parc aquatique possède, par rapport à une piscine traditionnelle, de nombreuses particularités et différences, s'apparentant ou s'associant aux parcs d'attractions :

- 1-1-L'eau :

Est généralement tiède, plus chaude dans l'ensemble que pour un grand bassin de piscine, d'environ 30°C, recyclée plus régulièrement (d'où une moins importante dose de chlore), et des jacuzzis bouillonnants d'eau plus chaude encore y sont disposés.

- 1-2- L'environnement :

N'est pas structuré pour effectuer du sport de natation ou de la compétition, ni des longueurs, mais entièrement pour se détendre ou s'amuser, et est décoré : Le bassin n'est pas olympique et symétriquement rectangulaire, mais souvent arrondi comme un étang, avec quelques décorations de palmiers ou autres avec transats rappelant la plage

- 1-3-La profondeur :

Le bassin maximal est de 1,50 m (analogue à celle d'un petit bassin de piscine pour enfants), alors qu'elle peut atteindre 3,80 m pour un bassin intérieur de piscine

- 1-4-Des vagues artificielles :

Sont générées à des périodes régulières, en moyenne toutes les demi-heures

- 1-5-De nombreux toboggans :

De différentes formes et pente sont disposées pour les amateurs de sensations, alors que les piscines sont éventuellement dotées de plongeoirs. Pour ces raisons, le tarif d'entrée est souvent plus élevé que pour celui d'une piscine traditionnelle La majorité des parcs aquatiques se situent en région côtière²⁵.

2-La piscine :

2-1- traitement de l'eau pour piscine :

Profiter d'un bassin d'eau claire ; propre ; à bonne température ; est la raison principal qui pousse à s'équiper d'une piscine. Néanmoins ; **l'eau est un milieu vivant ou prolifère de nombreux micro-organismes : bactéries ; Versus ; champignons ; algues.** Entre l'utilisation du bassin par les baigneurs ; les dépôts drainés par la nature environnante ; les aléas climatiques (soleil ; pluies :

²⁵ fr.wikipedia.org

vent) et les produits que l'on ajoute dans l'eau pour la rendre propice à la baignade ; l'équilibre de l'eau et sans cesse menacé.

Le traitement de l'eau s'articule autour de trois points clés :

-l'équilibre de l'eau

-la désinfection

-des actions correctives : lutte contre les algues ; floculation ; rattrapage de l'eau²⁶

Lorsqu'on projette de réaliser une piscine, il faut également penser à la question de la qualité de l'eau. Elle conditionne le confort d'utilisation ainsi que 80% DE MÉCANIQUE ET 20% DE PRODUITS

Etape 1

Avoir une eau équilibrée pour doper le travail des désinfectants et le plaisir de la baignade :

La phase préalable à un bon traitement consiste à obtenir une eau équilibrée pour garantir une efficacité optimale aux produits utilisés et préserver le confort des baigneurs.

-Le ph de l'eau de piscine : un indicateur fondamental :

Le ph (acidité de l'eau) est le point de départ d'un traitement efficace. Est le premier indicateur vers lequel on se tourne pour évaluer l'efficacité du traitement de l'eau .il à un impact sur l'action des désinfectants et la qualité de l'eau de baignade.

Etape 2

Choisir un désinfectant et l'administrer :

Il existe de nombreux produits sont les modes d'action différents. Chaque type de désinfectant a ses avantages et ses inconvénients.

-Le chlore technique la plus connue et la plus répandue.

-Brome ; PHMB : des alternatives au chlore (pour les personnes allergique ou très sensibles au chlore ; il existe des alternatives intéressantes).

-installer des équipements de désinfection automatique pour les plus de tranquillité : le system de désinfection automatique nos permet de le gain de temps ; le confort quotidien et la tranquillité d'esprit que l'on y gagne sont bien réels.

Etape 3

Actions correctives :

Une fois que l'eau est équilibrée et le traitement désinfectant correctement administre ; il ne reste plus qu'à agir de manière corrective pour profiter à fond de sa piscine et bénéficier d'une eau claire et cristalline .selon le type de désinfectant utilise ; il pourra être nécessaire de doper le travail de filtration en utilisant un produit floculant ou de prévenir la formation d'algues. C'est pour :

²⁶ piscineinfoservice.com

-la lutte contre les algues.

-garder la couleur et l'aspect de l'eau.

-chimie et autres joyeusetés.²⁷

2-2-Traitement de l'eau pour piscine de façon naturelle :

- Le **traitement aux UV** : dans le cadre de ce traitement de piscine écologique, il convient d'acquérir et d'installer une lampe à UV dans le circuit de filtration de l'eau. Celle-ci, lorsqu'elle passe devant ces rayons UV, se trouve débarrassée de façon naturelle des bactéries et autres saletés.

-Le **traitement de piscine à l'ozone** : l'ozone est un gaz naturel et puissant qui permet de débarrasser l'eau des bactéries, des virus et des germes. Ce gaz est créé dans l'eau par ce que l'on appelle un ozonateur.

- Le **traitement naturel pour piscine par électrolyse cuivre / argent** : il s'agit ici d'un traitement naturel qui utilise les ions argents et les ions cuivres pour à la fois désinfecter l'eau de la piscine, et pour la débarrasser des algues, virus, et autres saletés. Ce traitement nécessite l'achat et l'installation d'un ionisateur.

-**L'oxygène actif pour l'eau de votre piscine** : l'oxygène actif, sous forme de galets, granulés, liquide ou en poudre, est un puissant oxydant et algicide. Il permet de détruire les matières organiques présentes dans l'eau. Il s'agit d'un traitement désinfectant, mais non rémanent.

-**L'électrolyseur au sel** : l'électrolyse au sel s'installe sur le circuit de filtration de votre piscine. Cet appareil permet de transformer le sel, en chlore naturel et en soude caustique, pour désinfecter l'eau de votre piscine de façon plus écologique. C'est un traitement oxydant, désinfectant, antifongique et antibactérien.

2-3-Les différents éléments qui composent la filtration :

La filtration de l'eau d'une piscine est primordiale : elle permet de nettoyer l'eau du bassin pour qu'elle reste constamment propre et saine. Le circuit de filtration s'installe dès la conception de votre piscine.

L'objectif premier de la filtration est de débarrasser l'eau du bassin de ses impuretés. La filtration est assurée par 4 éléments indispensables :

- Le ou les skimmers aspirent les impuretés qui flottent à la surface de l'eau,
- La pompe aspire l'eau et la conduit jusqu'au filtre,

²⁷ Traitement et densification de l'eau (PDF)

- Le filtre de piscine débarras l'eau de ses plus petites impuretés,
- L'eau est renvoyée dans le bassin grâce aux buses de refoulement.

Les skimmers et les buses de refoulement font partie des pièces à sceller. Elles sont fixées à la piscine dès sa construction. La pompe et le filtre peuvent être installés ultérieurement dans le local technique.²⁸

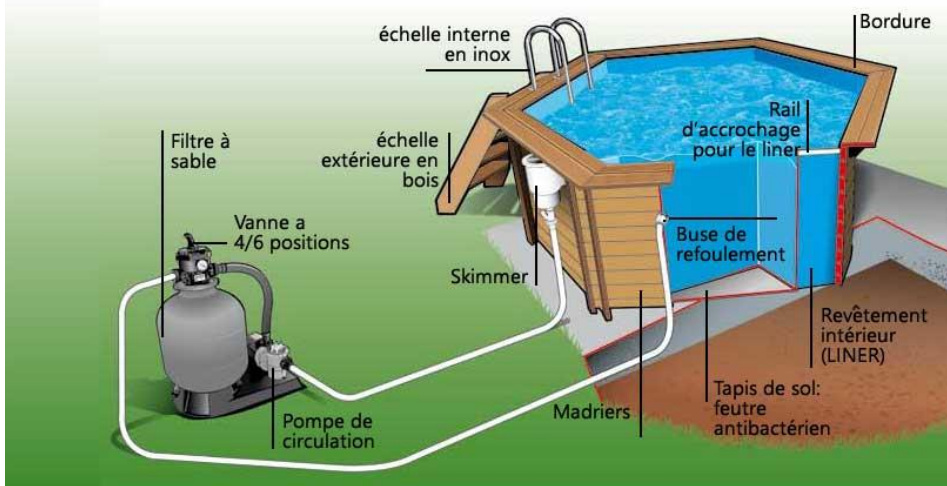


Figure 3 le système de filtration d'un type de piscine Source www.piscines-france.fr

2-4-Le nettoyage du bassin est aussi important que le traitement de l'eau :

Là encore, il s'agit d'être très scrupuleux au sujet du **nettoyage du bassin**. En effet, une eau désinfectée ne restera pas stable et propre bien longtemps si l'on ne prend pas régulièrement le temps de retirer les saletés et les débris qui peuvent rapidement s'accumuler sur les parois et dans le fond de la piscine. Le traitement de l'eau passe donc également par le nettoyage du bassin, et donc par le fait de brosser toutes les surfaces susceptibles de recueillir des impuretés : **les parois, le fond, l'escalier et tous les équipements** présents dans le bassin.

Vous pouvez donc vous équiper d'un balai de piscine manuel ou d'un robot de piscine, mais également de produit de nettoyage. Il en existe de différentes sortes, notamment en fonction de la zone à nettoyer : nettoyant pour parois, nettoyant pour le fond et nettoyant pour ligne d'eau.²⁹

3-Les piscines à vague artificielles :

3-1-Definition :

Piscine dont l'eau est agitée artificiellement afin de créer le mouvement des vagues. Les mouvements de vagues sont déclenchés par deux énormes cloches en tête de piscine (au plus

²⁸ le-guide-de-la-maison.com

²⁹ www.guide-piscine.fr

profond) fonctionnement alternativement ; créant ainsi une série de fortes de pressions sous-marines fabriquant la vague...³⁰

3-2-Technique :

Les piscines à vagues reproduisent le mouvement de l'océan de deux manières, en fonction de la taille de la piscine et de la taille des vagues souhaitées. Dans les petites piscines à vagues, de l'air sous pression est soufflé à la surface de l'eau, ou une pagaie crée une force dans l'eau, créant de petites ondulations. ³¹D'autres techniques utilisent un "mécanisme accordéon" qui s'ouvre et se ferme pour aspirer de l'eau dans son ventre (ouverture) et la pousser (se fermer) pour provoquer des vagues. Toutefois, dans les piscines à vagues à volume élevé, un grand volume d'eau pénètre rapidement dans le fond de la piscine, ce qui oblige celle-ci à s'équilibrer et à générer une vague importante. Dans ces grandes piscines à vagues, l'eau en excès est éliminée en passant par un canal de retour où elle peut être utilisée à nouveau pour générer une autre vague.³²



Figure 5 piscine à vagues extérieure a Silverwood thème Park



Figure 6 blue thunder a World Water Park

4-Les toboggans :

4-1-définition :

Un toboggan aquatique, ou glissade d'eau, est un type de toboggan, situé le plus souvent dans un parc aquatique, voire une piscine, plage ou parc de loisirs, et dont la forme est conçue pour être utilisée avec de l'eau. Le parcours est constamment alimenté par un système de pompe recyclant l'eau, permettant de simplement humidifier la surface ou de créer un réel courant. Les passagers peuvent l'utiliser comme un toboggan classique, ou avec des éléments servant d'embarcations (bouées, canots, tapis, etc.). Les frottements sont réduits par aquaplaning grâce à la poussée de l'eau améliorant les accélérations, mais pouvant à l'inverse effectuer un freinage à grande vitesse.³³

³⁰ Eauplaisir.com/index.php

³¹ How Wave Pools Work » [archive], sur howstuffworks.com, 20 août 2001

³² fr.wikipedia.org

³³ fr.wikipedia.org

4-2-Bassin toboggans :

Le bassin des toboggans doit répondre à ces conditions :

L'espace de protection, la profondeur (maximale et minimale), la couleur des parois et du fond, la pente du radier des bassins dont la profondeur n'excède pas 1, 50 mètre. Tout toboggan d'une hauteur égale ou supérieure à 2 mètres doit comporter une zone d'attente avec mains courantes séparant les files d'attente. L'escalier d'accès doit être conçu de manière à n'autoriser le passage qu'à une seule personne à la fois.

4-3-type de support :

La descente peut s'effectuer soit directement en individuel sans support, soit sur un support pneumatique, bouée ou canot à une ou plusieurs personnes.

Tableau 4 Les types des supports

	Toboggans ouverts	Les toboggans en gouttière	Les toboggans multipistes parallèles	Toboggans tubulaires
Illustration				
Description	Le premier toboggan au monde a proposé une trajectoire circulaire Grande vitesse, parcours dans des tubes, parcours sur plusieurs voies. Grande capacité (la principale caractéristique du toboggan double est qu'il double la	Ils sont semi-ouverts sur l'extérieur, rappelant la forme d'une gouttière de bobsleigh.	Formés de 4 à 8 pistes parallèles permettant éventuellement d'effectuer la course. ils sont ouverts et droits ; en possédant une pente d'environ 30° avec plusieurs creux	Ces toboggans prennent la forme de tubes, comme leur nom l'indique. Ils peuvent également se présenter sous forme de demi-tubes, ou encore, alterner les deux éléments durant le parcours. Ces toboggans ont la particularité de pouvoir aisément accueillir plusieurs courbes, et ce sans risque de voir les

capacité comparé aux toboggans ordinaires des parcs aquatiques) Un vrai toboggan de course (un parcours circulaire avec des virages et détours).	et bosses successifs, étant analogues en forme à ceux avec ou sans eau.	personnes passer par-dessus les glissières. ces toboggans sont généralement utilisés en position allongée sur le dos, avec les bras croisés sur le torse. ³⁴
--	---	---

De nouveaux types de toboggans sont créés au fil des années et des idées innovantes des constructeurs, tels notamment :

- Les toboggans en « entonnoir » (intégraux ou après élan sur une pente classique), sur la paroi duquel la personne se met à tourner et finit par chuter par l'embouchure, menant soit à la suite du parcours, soit à un plongeon final dans l'eau, comme la « chute 2 G » de l'Aqua parc.
- Les toboggans en U incurvé sur une bouée.



Figure 7 BOWL pour parc aquatique SPACE en ITALIE



Figure 6 Lampes glissantes en fibre de verre à ondulations U

- Les Lezy ou « rivières paresseuses », les Torrent River et Wavre River, peuvent être également classifiés comme attractions sur bouées associées aux toboggans, bien qu'il s'agisse cette fois d'un circuit progressif en boucle fermée.

A-Descente individuelle :

Cette descente est la plus simple, la personne glissant directement elle-même sur le parcours.

L'arrivée du toboggan est soit plane, soit située à une certaine hauteur de l'eau, se concluant pour certains toboggans par un saut en piqué parfois profond similaire en plus inattendu à celui effectué depuis le plongeur d'une piscine.

³⁴ fr.wikipedia.org

B-Descente sur une bouée ou un canot :

Une grande partie des toboggans sont conçus pour être descendus sur une bouée, voire canot pneumatique.

L'ensemble des nacelles de tailles et formes différentes est entreposé en bas de chaque toboggan correspondant et nécessite d'être porté par la ou les personnes durant la montée au sommet.



Figure 8 Toboggan aquatique multipistes à WALYGATOR; PARC DE VAN EGDOME

4-4-type de parcours :

Chaque toboggan peut être rectiligne ou jalonné de plusieurs bosses et sinuosités possédant un tracé étudié pour accentuer les accélérations verticales. Comme pour une attraction, ils peuvent être équipés de dispositifs se déclenchant par surprise au passage des personnes : brumisation, lumière laser dans le tube, etc.

Aux sensations de la descente elle-même, se rajoutent souvent celles des changements de pente ou bosses inattendus, ou des virages qui s'ensuivent de grands balancements de part et d'autre de la gouttière ou du tube, ainsi que l'éventuelle arrivée par un plongeon.

Selon leurs tracés, ces toboggans peuvent s'avérer aussi doux et familiaux qu'intenses et rapides. Pour des raisons de sécurité, les toboggans sans bouée sont généralement utilisés en position allongée sur le dos, les pieds vers l'avant, avec éventuellement les bras croisés sur le torse.

Les toboggans, comme les bassins, peuvent être situés soit à l'intérieur du bâtiment, possédant l'avantage de pouvoir fonctionner en toutes saisons, soit totalement ou partiellement à l'extérieur, occasionnant des descentes plus agréables l'été.

Les moins pentus effectuent pour une même hauteur un parcours plus long, avec de nombreuses spirales et torsades, les plus rapides suivent une trajectoire plus directe.

4-5-type de toboggans :³⁵

³⁵ www.aquaboulevard.fr

Tableau 5type de toboggans

Type	illustration	description
Aquaglisse	Un toboggan intérieur que l'on descend sur une bouée pour aller vite et profiter des joies de la glisse	
Aquatube	Un toboggan à sensations que l'on descend sur une bouée façon bobsleigh.	
Aquarium	Un toboggan réservé aux enfants pour une descente fun et amusante et une réception tout en douceur	
Aquasplash	Une attraction drôle dans un toboggan dans le noir, pour ceux qui n'ont pas peur des sensations fortes.	
Aquajonas	Le départ se situe dans la baleine, il est réservé aux tout-petits éventuellement accompagnés de leurs parents.	
Aqualooping	Un toboggan extérieur super rapide avec un immense virage pour les amoureux de sensations fortes.	
Aquamikaze	Un toboggan avec une descente ultra rapide et une sensation chute libre.	
Aquarafting	Un toboggan extérieur que l'on descend sur une bouée et qui imite les sensations du rafting en eau vive.	
Aquaplouf	Plongé dans le noir, ce toboggan reproduit les sensations d'une glissade en rivière.	
Aquapiste	Un toboggan géant en extérieur composé de 6 pistes pour faire la course.	
Aquaturbo	Vitesse turbo enclenchée : Le toboggan le plus rapide du parc qui descend tout schuss	

Les premiers toboggans à trappe furent créés vers 2010. On en trouve à présent dans plusieurs pays comme notamment :

- Aqualoop, au parc Aqua'Ardèche à Villeneuve de Berg
- Booster Loop, à l'[Aquaparc](#) du Bouveret en Suisse
- AquaRocket au parc EuropaBad de Karlsruhe en Allemagne
- Rocket au parc Aqualagon du [Villages Nature](#) près de Paris.
- Deux exemplaires sont prévus au parc [Rulantica](#) à [Europa-Park](#) en Allemagne³⁶

Conclusion chapitre 2 :

Le parc aquatique est basé sur les jeux d'eau et les espaces d'eau tels que les piscines et les bassins ainsi que les piscines à vague ... etc. Ces derniers ont toujours besoin d'une bonne hygiène avec plusieurs types de traitement que ce soit naturel ou artificiel pour assurer la protection idéale pour l'utilisateur et bien que pour assurer l'économisation d'eau utilisée dans certains parcs aquatiques.

Conclusion partie I :

Lors de l'élaboration dans cette première partie, nous avons tout d'abord dans le premier chapitre tenté de définir les concepts introductifs relatifs au tourisme et au loisir ainsi que les parcs aquatiques. Nous avons présenté les différents types de tourisme ainsi que le tourisme de loisir ; ces raisons et ces fonctions. Nous avons également constaté que le tourisme de loisir abrite la notion du parc de loisir qui abrite également le terme de parc aquatique dans un sens plus général, un accessoire utilisé par l'être humain pour s'amuser et faire le loisir.

En second lieu ; dans le chapitre deux on a développé la notion de parc aquatique à travers l'étude générale des techniques des éléments qui le compose tel que les piscines et les toboggans ainsi que la manière de traiter les importantes conditions techniques de leurs éléments.

En fin on a posé notre attention sur le traitement de l'eau pour les piscines et la méthode de recyclage.

En conclusion, la notion de loisir se démarque et se situe sur des échelles différentes qui nous obligent à renforcer leurs potentialités et augmenter leurs capacités à séduire et à maintenir l'attention des publics divers. Autrement dit, adopter les parcs aquatiques qui se basent sur des techniques précises en appliquant les critères de traitement, pour vérifier qu'un parc aquatique peut exercer certaines attractions. Pour avoir le statut de détente et loisir, le parc aquatique doit être accessible et lisible au public pour toutes les catégories d'âge.

³⁶ fr.wikipedia.org

PARTIE II :

**L'aqua parc comme un symbole
de loisir et de détente**

INTRODUCTION :

Les exemples sont la première source d'inspiration de l'architecte ou designer urbain. C'est pour cette raison qu'il faut avoir le soin de bien choisir les exemples à étudier, de chercher des points en commun avec ce qu'on veut refléter par notre projet. La phase d'Etat d'art est très importante pour la création d'un support de référence pour le développement des opérations et Intervention de notre projet à un stade ultérieur.

Pour enrichir notre projet d'aqua parc, nous avons fait appel à des expériences internationales mais aussi ceux locales où on traite des aqua parc et les activités qui les accompagnent ; shopping, détente, promenade, etc. Ainsi on présentera dans cette partie :

- Le Centre des loisirs actifs et du bien-être (Neydens, Haute Savoie) : est un parc aquatique situe au France dans auvergne-rhone-alpes
- Le Centre Commercial et de Loisirs (WESTSIDE) - Suisse –
- Complexe aqua ludique de Reims

Comme expérience algérienne on présentera le cas du :

- village touristique a Biskra les jardins des Zibans .

CHAPITRE 3 : LES EXPERIENCES INTERNATIONALES DANS LA CONCEPTION DES AQUA-PARC

Introduction :

Nous sommes donc intéressée par ce chapitre analysé des expériences internationales traitent des cas similaire à ceux du cas d'étude.

1- Exemple n 01 : Centre des loisirs actifs et du bien-être (Neydens, Haute Savoie)

1. Présentation du projet :



Figure 9 vue aérienne sur laqua parc et ces espace qui les compose

Pays : France
 Région : auvergne-Rhône-Alpes
 Départements : Haute-Savoie
 Type de parc : parc aquatique
 Superficie : Sur 40.000 m²
 Ouverture : En 2009,
 Migros France inaugura le

2. Etude du plan de masse :



Figure 10 vue en plan de masse sur le parc aquatique source <https://www.google.com/earth/>

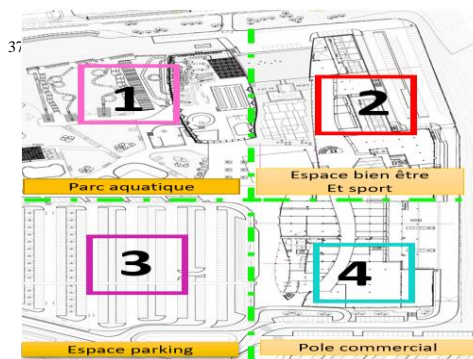


Figure 11: vue en plan de masse sur le parc aquatique et ces grands pôles

Toutes consacrées à la forme, au sport, et au bien-être :

- Un pôle aquatique (21 000 m²)
- Un pôle bien-être (1 100 m²)
- Un pôle loisirs secs (7 000 m²)
- Un espace forme (1 000 m²)
- Un pôle commercial (10 000 m²)³⁸

³⁷ www.l35.com

³⁸ <http://chambarans.unblog.fr/>

2.1. Les parties du plan de plan masse :

Le plan de masse se compose de 4 parties :

Le premier partie est compose de deux espace essentiel :

A ; L'espace -01- Aqua parc couvert pour assurer l'ouverture de projet durant toute l'année.

B .L'espace -02- Aqua parc ouvert. En plein air sur une vaste surface ouvert pour les climats appropriée. Une grande ouverture reliée entre les deux parties pour faciliter la circulation entre ces dernières.

Le deuxième partie est composé de :

-espace de bien-être et un grand espace fermé ; un complexe sportif.

La troisième partie se compose de :

Un vaste parking pour les visiteurs et le personnel.

La quatrième partie :

Un pôle de commerce avec un parking pour ces usagers.³⁹

2.2. Accessibilité et circulation :

Le complexe est accessible d'une deux entrées, desservie par une route national A41 et de route secondaire.

- Le parking se trouvant aux trois coté à l'entrée de parc aquatique et à l'entrée du centre commercial et aussi dans l'autre cote ou se trouve le complexe sportif.

Les parkings sont organisés près du centre pour le profit.

- il n'y a pas de circulation mécanique à l'intérieur du complexe, mais uniquement des voies piétonnes desservants les différents espaces.⁴⁰



Figure 12 Vue satellitaire sur l'aqua parc Source : <https://www.google.com/earth/>

³⁹ www.vitam.fr

⁴⁰ famigros.migros.ch

2.3. La volumétrie du parc :

La partie couverte est un mono-bloc d'une forme organique qui se compose d'une structure principale Des Arcs triangulés à deux articulations et autres secondaire Arcs intermédiaires et pannes cintrées avec des matériaux simple le bois et l'acier.⁴¹ La Forme 8 000 m² pour se dépenser et s'amuser.

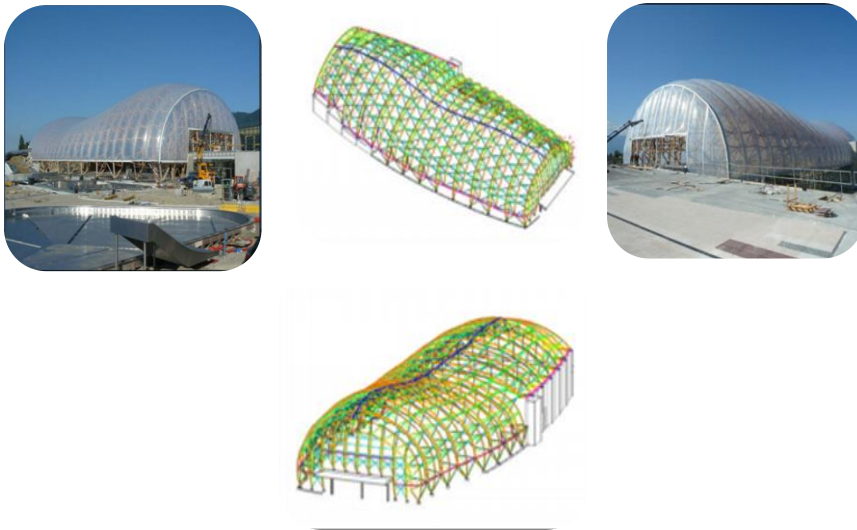


Figure 13:vue extérieure et volumétrie du centre aquatique

Source charpente concept S/A ; Genève-Paris-Annecy-Morges

3. les fonctions principales du parc :

L'aqua parc propose ainsi plusieurs types d'attractions pour tous es âge afin d'attirer les visiteurs.

-La surface d'Eau 21 000 m² (extérieur et intérieur). Pour profiter de tous les plaisirs aquatiques : bassins de natation, d'aquagym, de bal néoformé mais aussi jardins d'éveil aquatique et toboggans ;

L'espace Aquatique dispose de **5 toboggans intérieurs** ouverts toute l'année, et **4 toboggans extérieurs supplémentaires ouverts l'été**. Multipiste, Kamikaze, Wet'ze

-Pataugeoires ludiques : **deux parcours d'éveil aquatique** (intérieur et extérieur) réservés aux enfants de moins de 6 ans.

Conçue par des professionnels, les pataugeoires sont parfaitement adaptées aux plus petits,

Favorisant ainsi leur éveil et leur développement.⁴²

⁴¹ Centre de loisirs et de bien-être Vitam -parc-neydens74 ; France-

⁴² <https://www.vitam.fr/fr/aquatique/parc-aquatique>

-Un espace de 1 300m² avec salles de cours collectifs et plateau de pratique individuelle, 4 terrains de badminton, 4 terrains de squash ainsi qu'une salle d'escalade de 1 400 m² de surface grimpable et 14m de hauteur.

-Le Bien-être avec une surface de 1 100 m² pour se ressourcer et lâcher prise
Spas, saunas, hammams, bains romano-irlandais.

-Le Shopping 10 000 m² pour flâner et se divertir 20 enseignes consacrées aux loisirs, au sport, au bien-être et au soin de la personne, dont une moyenne surface Migros.

- Un hôtel de 83 chambres et 3 restaurants.



43

Figure 14 plan interactif qui présente les espaces intérieur et extérieur du parc



Figure 15 vue sur un toboggan intérieur du parc de vitam



Figure 16 vue sur les espaces intérieurs du parc de vitam



Figure 17 vue aérienne sur la piscine du parc



Figure 18 vue sur la partie ouverte du parc

2- Exemple n 02 : Centre Commercial et de Loisirs (WESTSIDE) - Suisse –

Dans le cadre d'un concours d'architecture d'ampleur internationale, l'entreprise demande au célèbre architecte Daniel Libeskind de concrétiser le projet. Son architecture visionnaire et l'intégration parfaite dans l'environnement enthousiasment les spécialistes et le public.

1- Implantation et Situation :

Grâce à l'offre variée en fonctions, le centre révolutionne le concept de shopping, de divertissement et de mode de vie. Avec sa situation impressionnante, au-dessus de l'autoroute A1, sa connexion directe au tram et au réseau de transport public BERNMOBIL, Westside est un lieu de rencontre pour toute la région de Berne et représente une entrée symbolique dans la ville.

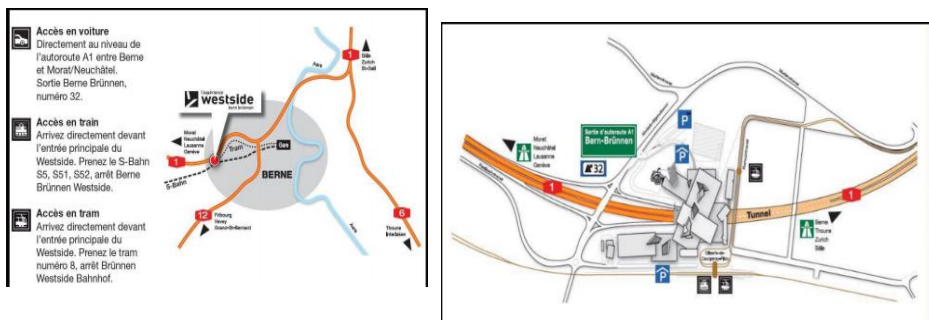


Figure 19vue montre la situation du centre et ces voix principaux

2- Présentation du projet :

Le centre commercial et de loisirs Westside est un emblème international pour la ville de Berne Westside est unique en son genre - une toile complexe de commerces au détail, de résidences et de sites de loisirs.

une place de marché urbaine remplie d'attractions pour les visiteurs de tout âge, quels que soient leurs intérêts ou leurs origines. Issu de l'imagination de l'architecte Daniel Libeskind, Westside représente un nouveau concept de mode de vie à Berne ainsi qu'un style architectural dynamique à l'image de l'effervescence culturelle de la ville. La structure innovante et inspiratrice est un cadre idéal pour l'éventail attrayant et varié d'expériences.

a-Fiche technique du projet :

- année d'ouverture : 2008
- dernière rénovation : 2011 -2012
- surface de vente et de loisirs : 42000 m²
- Nombre de niveaux de vente : 4



Figure 20vue sur le centre commercial et loisir Westside source <http://www.westside.ch/fr/plan-du->

-offres de service et loisir : Kino ; hôtel ; Erlebnisbad

-nombre de places de parking : 1275

-raccordement aux transports publics : Bahn ; Tram ; Bus ⁴⁴

3- les espaces du parc :

⁴⁵WESTSIDE est un centre qui comporte : • 55 boutiques et magasins spécialisés

- un cinéma multiplexe de 11 salles et 2400 places et 10 restaurants
- une résidence pour personnes âgées de 95 appartements et 20 chambres médicalisées
- un hôtel de 144 chambres et 11 salles de séminaire
- le parc aquatique et spa Bernaqua avec centre de fitness sur 10'000 m²⁴⁶

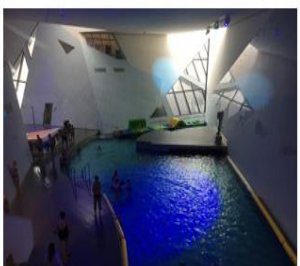


Figure 21 | vue les espaces intérieur et extérieur du centre

⁴⁴ www.westside.ch

⁴⁵ www.burckhardtpartner.com

⁴⁶ www.burckhardtpartner.com

3-47 Exemple 03 : Complexe aqua ludique de Reims

1. Présentation du complexe :

Bientôt dans le cœur de la cité des Sacres, un complexe aqua ludique dévolu au sport, mais aussi au bien-être, à la gastronomie et aux loisirs.

Le Complexe, d'une surface de 13 000 m² dont 2 900 m² de bassins, offrira une expérience ludique unique notamment grâce à des équipements extérieurs modulables qui s'adapteront aux saisons : l'été, les espaces extérieurs proposeront des activités d'escalade et d'accrobranche qui seront remplacées en hiver par des glissades en luge et une patinoire. Les Rémois pourront profiter de ce nouveau.⁴⁸



Figure 22 la situation du parc de REIMS



Figure 23 vue sur le projet et ses enjeux

Figure 24 vue aérienne sur le complexe aqua ludique de Reims



Figure 25 vue sur l'extérieur et l'intérieur du complexe

⁴⁷(PDF) RIEMS GRANDE CENTRE zone d'aménagement concentre SERNAM 16 janvier 2017

⁴⁸ www.dalkiasmartbuilding.fr

2. La composition du complexe aqua ludique :

Le complexe aqua ludique de Reims prend forme avec la pose de sa charpente et de sa toiture emblématique. Figure de proue de l'ancienne friche Sernam en pleine métamorphose, le complexe s'intègre dans un projet urbain d'envergure : Reims Grand Centre.

Ce projet permet de reconquérir des friches avec des équipements publics majeurs : le complexe aqua ludique, une salle événementielle – Reims Aréna, un parking de 745 places, un équipement dédié au champagne et à la gastronomie, une nouvelle offre hôtelière, la redynamisation des Halles, la création d'un pôle d'échange multimodal, des logements et des bureaux.

Le complexe aqua ludique rémois sera un espace sportif de loisir et de bien-être sur une surface de 12 220 m² au total. ⁴⁹

Cet équipement propose une offre large d'activités regroupées sur un même site avec une grande amplitude horaire.

- une piscine avec plusieurs bassins et aménagements aquatiques :
- un espace intérieur « généreux » avec 9,50 m de hauteur maximale dans le complexe.
- en extérieur : un bassin nordique, un pentagliss de 4 couloirs, des jeux d'eau et une zone de jeu avec une partie ensablée
- une patinoire intérieure en glace naturelle – 40 x 20 m – qui se complète par un sentier de glace en plein-air de 385 m²
- des espaces de détente (hammam, sauna, jacuzzi, solarium ...).
- un pôle de sports de raquettes – padel tennis et squash – accolé à un club-house.
- des commerces et des espaces crossfit et coworking.



Figure 27 une vue sur les espaces extérieurs du complexe

3. Les équipements du parc :

La patinoire offre une aire de glisse intérieure ainsi qu'un sentier de glace extérieur.

La piscine offre plusieurs bassins et aménagements aquatiques.

⁴⁹ www.dalkiasmartbuilding.fr

3.1. En intérieur :

- bassin 50x25, 4 (10 couloirs)
- bassin d'apprentissage
- bassin ludique
- bassin bien-être adulte
- lagune d'eau
- toboggan
- 1500 places en gradins (en configuration grande jauge)



Figure 28 vue sur l'intérieur et l'extérieur du complexe

3.2. En extérieur :

- bassin nordique
- zone nordique de faible profondeur
- pentagliss (4 couloirs)
- jeux d'eau
- zone de jeu dont une partie ensablée



Figure 29 vue aérienne sur les espaces extérieur du complexe

Equipement de sport et de loisir, le complexe propose également divers aménagements tels que hammam, saunas, jacuzzi, solarium...

Conclusion du chapitre 3 :

Concevoir un projet d'architecture ne signifie pas simplement la production de plans .Bien loin de cela, il s'agit d'une étude complexe mettant en évidence les grands paramètres.

Cette étude des équipements aquatique et de loisir nous donne une vision sur le programme global qui compose chaque équipement bien que de connaître les différentes activités intérieures et extérieures de ces entités dans chaque équipement. Aussi cette étude nous donne une bonne expérience sur l'organisation spatiale et ces principaux espaces et bien connaître les différentes relations entre eux.

⁵⁰ www.lepoint.fr

CHAPITRE 4 :

Village touristique les jardins des ZIBANS «Beskra »

Introduction :

Les exemples sont la première source d'inspiration de l'architecte ou designer urbain. C'est pour cette raison qu'il faut avoir le soin de bien choisir les exemples à étudier, de chercher des points en commun avec ce qu'on veut refléter par notre projet. La phase d'Etat d'art est très importante pour la création d'un support de référence pour le développement des opérations et Intervention de notre projet à un stade ultérieur.

Nous sommes donc intéressée par ce chapitre analysé des expériences locales traitent des cas similaire à ceux du cas d'étude.

1- Présentation du projet :

Biskra, appelée la "Reine des Zibans", est une Ville située à 470 KM au Sud-Est d'Alger.

Biskra est l'une des villes les plus visitées dans la région grâce à son patrimoine touristique, à ses paysages saints, à son climat pur, à son artisanat traditionnel et historique, à ses nombreux hammams et centres géothermaux anciens, sans oublier la meilleure qualité de ses dattes bien sûr Biskra la reine des oasis. Les jardins des Zibans est une oasis touristique et récréative grandiose. Le complexe de tourisme et de loisirs «Les Jardins des Zibans» va, sans aucun doute, faire de Biskra une incontournable destination. Et si les « Jardins des Ziban » revendiquent le titre du « plus grand centre d'attractions et de tourisme en Afrique ».



Figure 30 Vue sur l'aqua palm Source Google photo

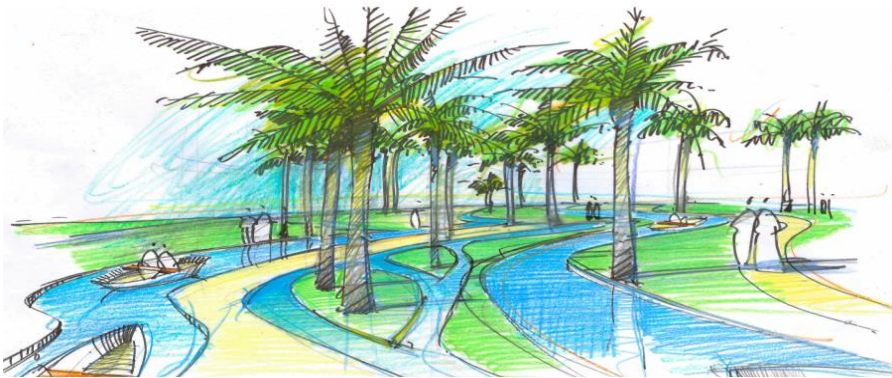


Figure 31 vue sur la conception des ZIBANS

2-Situation du projet :

« les jardins les zibans » son le gigantesque situé dans le palmeraie de feliacha, entre biskra et sidi-okba, Situé environ 2 km de la ville de Biskra.

Les « Jardins des Ziban » à Biskra en Algérie sont implantés sur la route de Sidi Okba, dans une ancienne palmeraie de 6 000 stipes.



Figure 32 Image satellitaire sur la ville de Beskra (source <https://www.google.com/earth/>)

3-Fiche technique :

-Les « Jardins des Ziban » à Biskra en Algérie sont implantés sur la route de Sidi Okba, dans une ancienne palmeraie de 6 000 stipes. Installé sur terrain d'une superficie de 54 ha

-Maitre d'ouvrage : Ali Serroui promoteur et Investisseur

-Maitre d'œuvre : Kamel Louafi, un Architecte Paysagiste Smail Belgacem du bureau d'étude seeta Equipe du bureau d'étude C.B.K

-Date de L'ouverture : 2017

-Début des travaux : 2012

<p>- Complexe Hôtelier : surface terrain = 66 500 m²</p> <p>Hôtel 5* : 220 chambres</p> <p>Hôtel 3* : 180 chambres</p> <p>Hôtel Appartement 2* : 300 chambres</p> <p>Résidences avec piscine : 32 unités</p> <p>Institut des Métiers de l'Hôtellerie : 200 places pédagogique/an Assurant des formation en management, marketing, communication, restauration, tourisme...</p>	<p>Centre Commercial: surface terrain = 31 000 m²</p> <p>- Hypermarché : 1 947 m²</p> <p>- Commercial patio : 6 094 m²</p> <p>- Restaurant : 1 772 m²</p> <p>- Auditorium : 571 m²</p> <p>- Patio vert : 1 478 m²</p>
<p>Partie : Parc Aquatique surface = 110 000 m²</p> <p>Bâtiment d'accueil : D'un (01) bâtiment d'entrée et deux bâtiments de services, hébergeant plusieurs commerces, terrasses, et coffee shop et restaurant.</p> <p>Les Bassins : De neuf (09) bassins de configuration variable pour une surface totale de 7000 m² équipé de plusieurs installations de jeux aquatiques (30 toboggans) spécialement réalisés pour profiter pleinement du plaisir de l'eau.</p> <p>Poolside : D'un (01) parcours « Ziban » (Maitre d'œuvre) d'une longueur de 950 m linéaire.</p> <p>Le palmeraie : D'une (01) palmeraie de plus de 6000 palmiers et oliviers, ornée par des jardins sculptés, à thèmes à savoir :</p> <p>Les jardins : Le parc est orné par des jardins spécialisés à thèmes à savoir : Un jardin oriental d'une superficie de 1 700m² Des jardins chinois d'une superficie de 2200m² Des jardins incas d'une superficie de 3000 m² D'un jardin labryrinthe d'une superficie de 1200 m² D'un Jardin des boaters d'une superficie de 880m² D'un Jardin d'acajoutiers d'une superficie de 900m² D'un Jardin de pierres de 1400m²</p> <p>Parking : Capacité : Voitures = 2000 places Autocars = 105 places</p>	<p>Studio Cinématographique: surface terrain = 62 000 m²</p> <p>Studios cinématographiques</p> <p>Institut de Formation aux Métiers du Cinéma</p> <p>Centre de presse</p> <p>Restauration</p> <p>Hébergement</p>
	<p>Complexe Sportif: surface terrain = 93 000 m²</p> <p>- Terrain de Football</p> <p>- Court de Tennis</p> <p>- Salles de Sport</p> <p>- Centre de Formation</p> <p>- Parcours sportif</p>
	<p>Parc des Attractions: surface terrain = 120 000 m²</p> <p>- Des attraction à l'air libre</p> <p>- Des Salles de jeux</p> <p>- Salles de cinémas 3D</p> <p>- Salle de spectacle</p>

Figure 33 Fiche technique du complexe touristique



Figure 34 vue sur l'entrée sur le v Jardins des Zibans (sources bureau d'études CBRK) ⁵¹

4-description du projet :

Baptisé « les jardins les zibans », le pôle touristique de la ville de Biskra ouvrira incessamment les portes de son aqua parc l'« aqua palm ». Les estivants découvriront la première infrastructure finalisée de ce projet dédié au loisir et jeux aquatiques Pour sa ville, Ali Serroui a imaginé grand. D'une part pour offrir à la population Biskris un lieu de détente et d'amusement et d'une autre pour booster le tourisme de la région qui recèle de grands atouts.

⁵¹ BROCHURE%20AQUAPARC_LOUAFI_BISKRA%2001.pdf

⁵²Son ambition est de l'exploiter dans le domaine du tourisme En initiant un modelé qui n'existe pas en Algérie, un village Touristique moderne qui propose une offre de loisirs variées.



Figure 35 Vue sur la maquette de la grande aqua plam (bureau d'études CBRK)

5-Etude du plan de masse :

Les Jardins des Zibans ont été conçus de façon à offrir des structures de loisirs, de culture et de bien-être aux visiteurs

Une architecture qui s'adapte aux conditions climatiques l'emplacement les ouvertures et l'orientation du bâtiment. Outre les 7 jardins à thème qui le caractérisent, le centre d'attraction contient plusieurs infrastructures comme la cité résidentielle, des espaces dédiés aux sports comme un circuit de karting professionnel. Un immense Aquaparc, des structures réservées aux arts cinématographiques ainsi qu'aux métiers du tourisme complètent le paysage. ⁵³



Figure 36 Plan de situation du parc aquatique

⁵² www.localgymsandfitness.com

⁵³ Source bureau d'étude C.B.K

Les « Jardins des Ziban », c'est également un énorme complexe hôtelier, un espace de jeu équipé de 32 toboggans, des piscines, une plage artificielle, un aquarium géant et un supermarché, idéal pour faire les emplettes. Le centre d'attraction et de tourisme a été fait pour que les visiteurs n'y manquent de rien. Cette multitude d'activités et d'offres permet par ailleurs au centre d'attractions et de tourisme

« Jardins des Ziban » de concurrencer directement celui de Sousse en Tunisie. Longtemps considéré comme incontournable, il s'agit d'un lieu de repos, très prisé par un grand nombre d'Algériens.



Figure 37 image satellitaire sur le plan de masse de l'aqua palm Beskra

6-L'organisation des espaces du parc :

Le projet s'étend sur 7 secteurs d'activité

1. Parc d'attraction (Lac de paon)
2. Porte du dessert (Parc aquatique)
3. Ressort villa et hôtel
4. Base de film (cinéma)
5. Parc culturel
6. Commerce (Centre commercial)

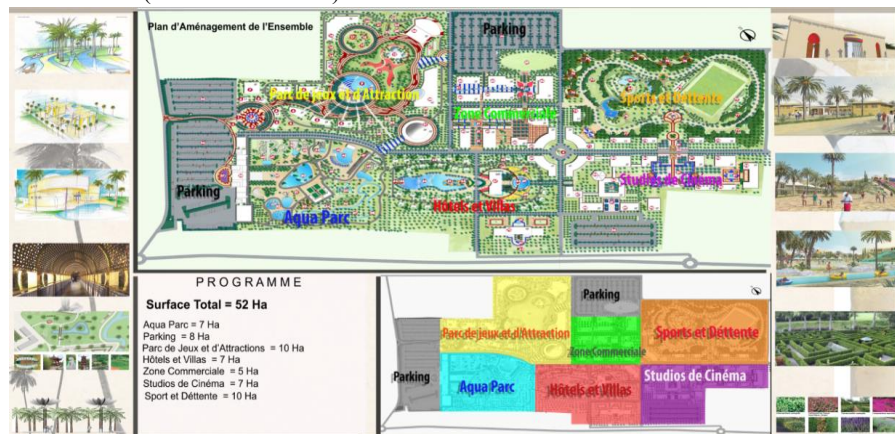


Figure 38 Plan d'aménagement de l'ensemble du parc aquatique et jardins du Ziban⁵⁴

⁵⁴ bureau d'étude C. B. K et Kamel louafi

6.1. Analyse du plan de masse :

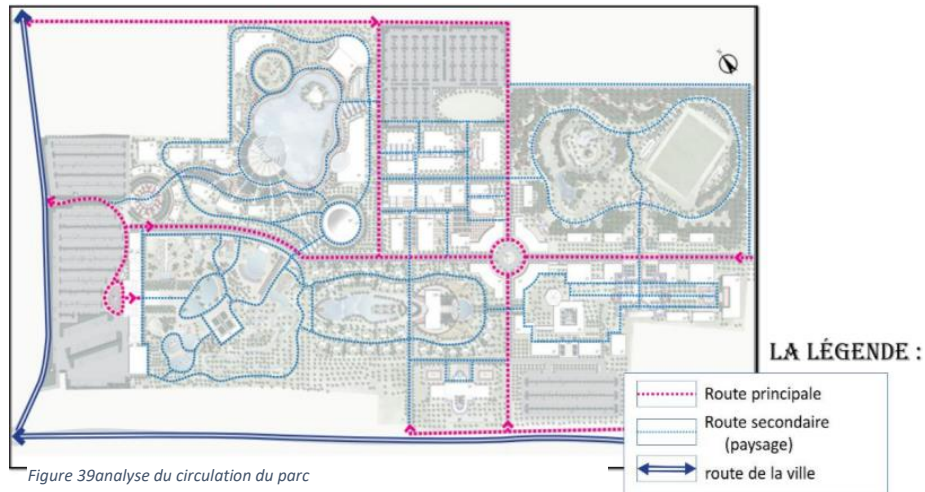


Figure 39 analyse de la circulation du parc

Commentaire :

- les cheminements principaux sont réguliers.
- Les cheminements secondaires sont organiques.
- la circulation la plus surchargée c'est vers le centre (commerce).
- la structuration de la circulation est comparable à la hiérarchie dans le mécanisme et les cheminements piétons.
- absence totale de circulation mécanique dans le parc.



Figure 40 vue sur les grands pôles du parc

Commentaire :

- la position centrale du commerce pour ce qu'il a de valeur ; la relation la plus concentrée c'est la relation entre :

- commerce et hébergements.
- aqua par et commerce.
- attraction et commerce.
- parking et commerce.

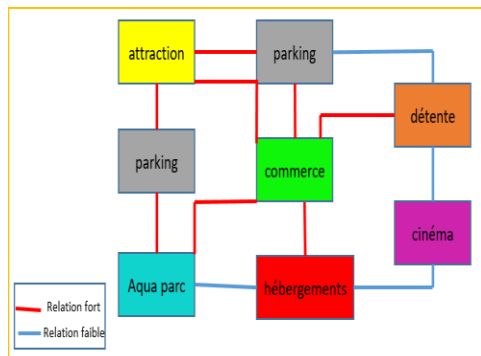


Figure 42 organigramme fonctionnelle du parc

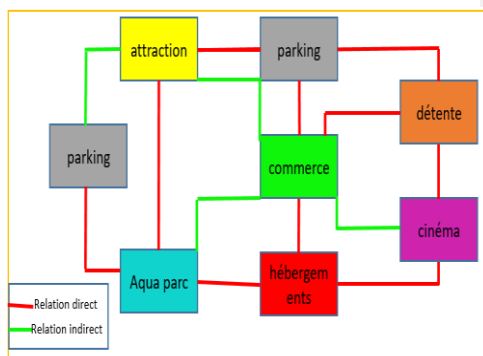


Figure 41 organigramme spatial du parc

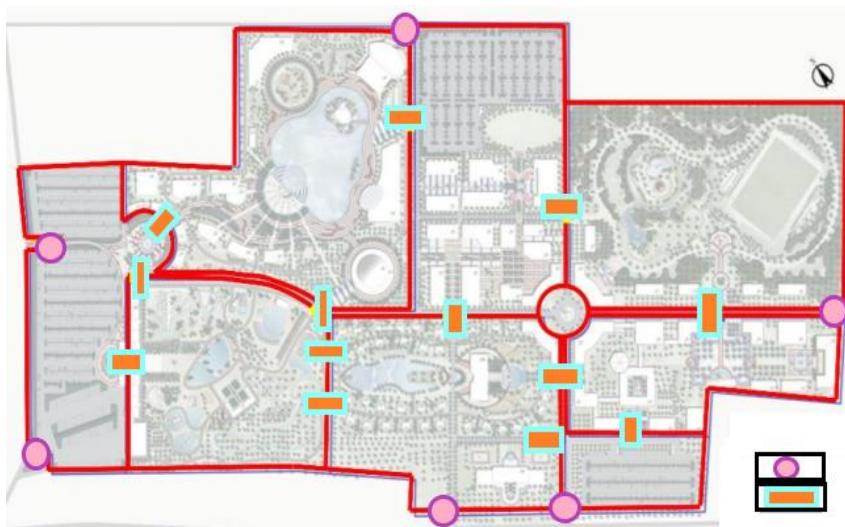


Figure 43 emplacement des portes et des cultures

Commentaire :

- la facilite d'accessibilité entre la déférente entité.
- il existe 6 ports pour chaque entité et il existe quatre portes au niveau d'hébergement.

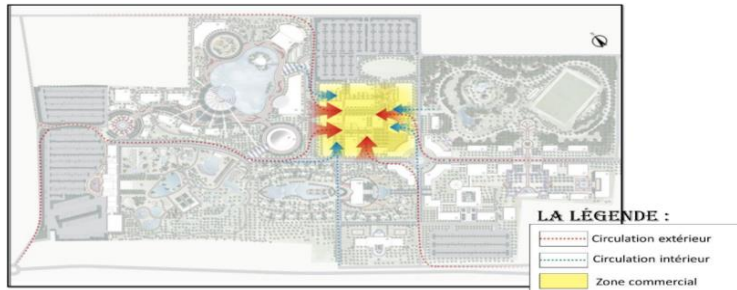


Figure 44 la circulation et le contact de centre commercial

Commentaire :

- La circulation extérieure et intérieure se rencontrent et sont surchargées vers la zone commerciale.
- on constate un flux très important vers le centre du parc où se trouve le centre commercial

Parking:

- Parking Résidences/Pavillons: 160
- Parking Cars / Voitures: 1158
- Parking Bus: 57
- Parking Hotel: 51

Commentaire :

- les parkings sont bien organisés et desservent chaque entité bénéficiaire d'un parking.
- les parkings sont pour tous types de moyens de transport (bus ;voitures..)

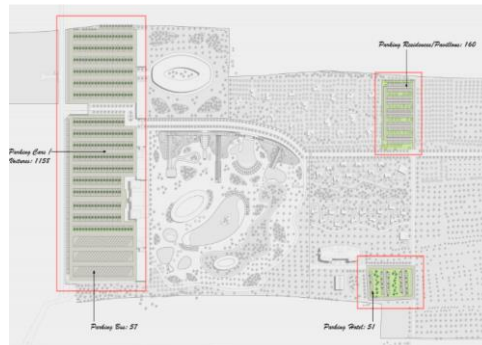


Figure 45 vue sur l'emplacement du parking dans l'aqua parc

7-Le programme du projet :

Le contenu des activités est diversifié et riche et parmi les principales fonctions de ce projet il y a :



Figure 46 vue sur le bâtiment d'entrées avec voitures

- 1 Restaurant -2 théâtre d'eau
- 3 Lac parc - 4 château de fantaisie

- 5-Roue de ciel – 6-grand théâtre
- 7-Zone de jeu
- 8-théâtre de dôme
- 9-Jungle aventure-10-parking
- 11-Piscine à ondes
- 12- piscine pour enfants
- 13-Villa – 14pavillon
- 15 Hôtel cinq étoiles
- 16-hôtel trois étoiles
- 17-Musée du film
- 18-cabine (hôtel de famille)
- 19-Base de tente de camping
- 20-parc culturel-21-commerce



Figure 47vue sur plan sur les defferents avtivites du parc



Figure 48vue sur le plan de masse de l'aqua parc



Figure 49vue sur la silhouette d'architecture des plateformes des Toboggans

8. Les éléments principaux de L'aqua palm :

8.1 .Les toboggans :

32 toboggans Aqua palm propose une longue série de toboggans qui portent les noms de montagnes célèbres d'Algérie.

Figure 50vue sur le grand toboggan du parc





Figure 51 les types des toboggans du parc

8.2. Piscine :

Aqua palm c'est plus de 14000 m² de piscines et de bassins, L'eau est à parfaite température durant 9 mois de l'année, ce qui permet de profiter pleinement des plaisirs aquatiques dans un cadre féerique.



Figure 52 vue sur la piscine du parc

8.3. Piscine à vagues :

L'une des attractions aquatique qui donne émotion des vagues réelle d'une piscine à vagues, de 10 bassins et d'une rivière de plaisance de 641 mètres pour des promenades à bouées dans le cours d'eau.



Figure 53 vue sur la reviere du parc

8.4. Une rivière : Une rivière artificielle de 700 m fait aussi partie du plan pour alimenter les 11 piscines, les bungalows environnants et un complexe sportif. D'une longueur de 614 mètres la rivière traverse les jardins du monde de l'aqua parc.



Figure 54 vue sur la rivière du parc

Reference Images / Images de References

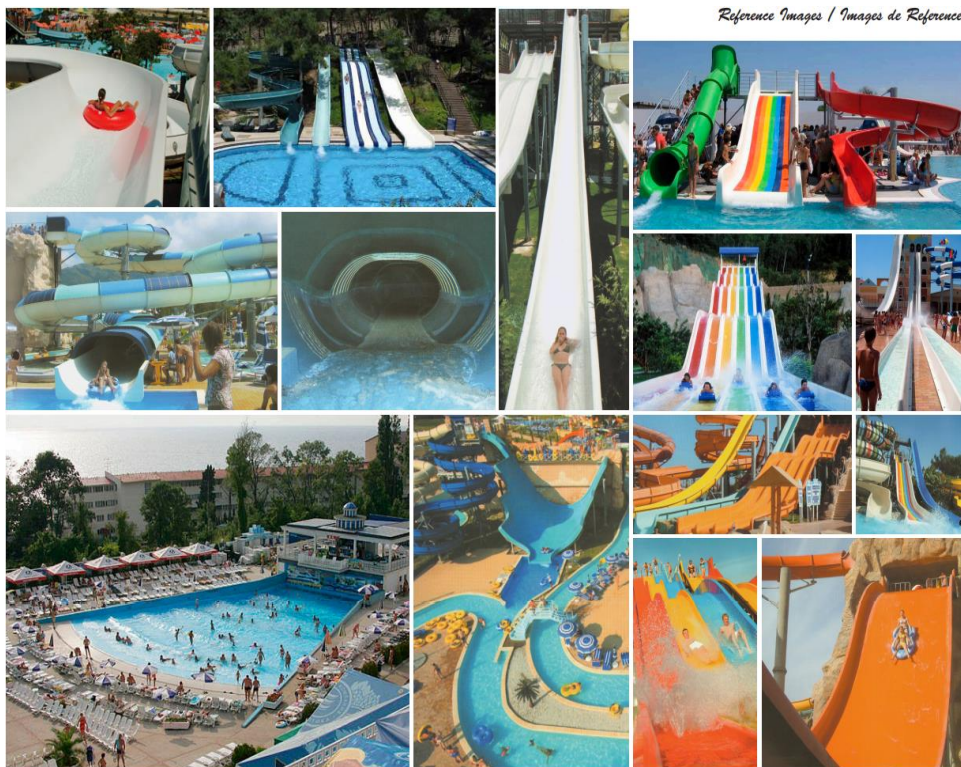


Figure 55vue sur l'aqua palm et les piscines et les toboggans qui les compose

Conclusion chapitre 3:

Tableau 6atouts et faiblaiss du parc

ATOUTS	FABLAISSE
<ul style="list-style-type: none"> -une bonne situation par rapport la ville de Beskra. -la capacité de accueillie plus de 4000 Personnes par jour. -Respect de l'environnement et la culture de la région -Il Facilite le contacte entre les différents équipements. -Aura Une richesse fonctionnelle (diversité des fonctions). -Un village qui répond à tous les besoins. -La relance du secteur touristique dans la région et dans tout le pays. -Assurer la diversification des offres touristiques destinées aux personnes en quête de bien d'être et de détente dans cette wilaya. -Un complexe touristique contemporain qui propose plusieurs types de loisir et de détente pour toutes les catégories d'âge. 	<ul style="list-style-type: none"> - un complexe sur 52 ha est une très grande surfacique est difficile de cercler et visiter tous les espaces du parc. -problème liée à l'alimentation de ce gigantesque projet pat l'eau pour les déférents équipements et espaces par ce que cette ville est une ville saharienne.

Conclusion partie II :

On remarque une multiplication des types De jeu ludique pour toute couche des touristes.de telle sort pour assurer la rentabilité du projet, avec une fréquentation permanente (hiver comme été) en créant deux parties à l'intérieur et à l'extérieur.

On adopte pour l'exemple 1 pour ça diversification de type des loisirs aquatiques qui permet d'accueillir toutes les membres de la famille parents et enfants.

On a positionné pour l'exemple 2 parce que il permet de fonctionne durant tous les saisons avec les deux partie du aqua parc (partie couverte +partie ouvert).

L'exemple 3 il donne l'impression de faire une nouvelle idée qui est les jeux de toboggans sort du projet (centre commercial).

Les jardins des Zibans est une oasis touristique et récréative grandiose ; Un village touristique qui est très riche en matière de la fonction telle que les loisirs aquatique et non aquatique aussi la fonction de détente à travers les devers jardins (jardin chinoise ; japonaise ; aztèque...) aussi le studio cinématographique bien que la fonction principal le commerce et l'hébergement (villas et hôtel aussi un centre commercial) ainsi que un grand complexe sportif ;est un complexe touristique moderne et accueillant qui propose une offre de loisirs et de détente variés ; nous avons pu en extraire les bases sur lesquelles il repose l'aqua parc aussi les pôles principaux qui les compose .

.le principe du Programme généralement réparti en 3 grands pôles ; le ludique, le loisir et la détente. Tous les espaces sont calculés en fonction de la capacité d'accueil.

PARTIE III

Diagnostic de territoire et

identification des clés de

l'attractivité

-INTRODUCTION PARTIE III :

Diagnostic est un terme emprunté à la science médicale, où il désigne les analyses et les raisonnements visant à identifier les causes de la maladie d'un corps, à partir des symptômes observés. Effectuer un diagnostic sur un territoire, présuppose ainsi une analogie entre ce dernier et un corps malade, chose qui pourrait apparaître bien étrange et qui n'a pas toujours caractérisée les démarches d'urbanisme et d'aménagement urbain.

Cette partie est composée en deux chapitres reliés :

Le premier chapitre représente, la présentation physique et identitaire de la ville de Souk-Ahras et l'évolution urbaine de celle-ci.

Dans le deuxième chapitre, on s'intéresse à la pratique du projet urbain comme démarche, et comme processus d'actions concrètes et dynamiques, qui se réalise sur un tissu urbain bien défini.

L'objectif de cette partie est d'élaborer un diagnostic de la ville de Souk-Ahras ainsi que le POS 21 et le POS 11, afin de déterminer ses enjeux, les objectifs et les actions, pour développer la programmation urbaine et le scénario approprié pour notre cas d'étude.

CHAPITRE 5 : Diagnostic

Introduction :

Située à l'Est du pays, et au contrefort du mont des Aurès, s'appelle aussi "perle de l'est", la ville de Souk-Ahras de par sa situation géographique, renferme un potentiel touristique important naturel et patrimonial, en tant que valeur économique moteur pour l'économie locale, physique et écologique par la création des possibilités d'entretien du patrimoine existant, la création d'un environnement agréable, le développement des structures d'accueil, la sensibilisation de l'opinion publique à l'environnement, ou encore sociodémographique par la création d'emplois, la favorisation des échanges culturels avec les touristes. En matière de ressources naturelles, Souk-Ahras couve des espaces montagneux, un réseau hydrographique dense, et un patrimoine forestier.

Cette analyse sera consacré à la présentation de la ville de Souk-Ahras et du POS 11 et POS 21 qui constitue notre zone d'étude, aussi la présentation de leur aperçu historique, afin de se familiariser avec leur contexte, de mieux comprendre ses spécificités avant d'établir notre diagnostic.

1. Présentation de la wilaya de Souk-Ahras :

La wilaya de Souk-Ahras se situe à l'extrême et l'est du pays, près de la frontière tunisienne à 640 km d'Alger. La wilaya occupe une surface de 4 360 km², avec un nombre de population de 454034 habitants et une densité de 101 hab. / km. Elle est limitée :

- au Nord par les wilayas d'El Taraf et Guelma
- A l'ouest par la wilaya d'Oum El Bouaghi
- Au sud par la wilaya de Tébessa.

-A l'est par la Tunisie.⁵⁵

Elle constitue l'une des principales wilayas frontalières avec la Tunisie, sur une bande de 88 km dont les liens demeurent très étroits dans tout le domaine de l'activité économique et sociale. Cette situation lui permet d'être aux portes des grandes villes du sud et non éloignée des villes métropoles du nord.

Le territoire de la commune de Souk-Ahras est situé au Centre-Est de la wilaya de Souk-Ahras, elle occupe une superficie totale de 812 km².

La commune de la wilaya la wilaya de Souk-Ahras est composée de 26 communes et 10 daïras.⁵⁶



Figure 56 aspect administratif de la wilaya de Souk-Ahras source : <http://soukahrascity.blogspot.com>

commentaire :	Les enjeux :
-la situation de la de la proximité de La frontière de la Tunisie renforcer la stratégie. -la wilaya de Souk-Ahras se retrouves entres 3 pole principaux Annaba et Constantine ; Guelma par RN16 et RN81. -la wilaya caractériser au même titre que des wilayas limitropoles aux payas frontière qui caractérise par un flux de capitaux important	-Faire profiter la wilaya de cette situation stratégique dans plusieurs secteurs (tourisme loisir).

2. La croissance urbaine de la ville de Souk-Ahras :

Souk-Ahras est issu de la combinaison de deux mots, le premier arabe : souk qui signifie « marché », et le deuxième berbère (chaoui) ahras qui est le pluriel de Aher et qui signifie « lions ». L'ancien nom numide de la ville Thagaste dérive du berbère, Thagoust, dans le sens de sac, compte tenu du site de la ville (entouré de montagnes).⁵⁷ (Voir annexe aperçu historique).

Nous avons étudié la croissance urbaine de souk ahras à travers le contexte spatial urbain.⁵⁸

2.1. Genèse de la ville de Souk-Ahras :⁵⁹

La partie du terrain choisis est situé dans l'extension entre 1996 et 2011.C'est la période de l'extension urbaine vers les zones agricoles et naturel.⁶⁰

⁵⁵ 45 Site web officiel de l'Agence Nationale de Développement de l'Investissement (A.N.D.I) : <http://www.andi.dz/index.php/fr/monographie-des-wilayas?id=126>

⁵⁶ Loc. cit

⁵⁷ <https://www.tripadvisor.fr/> (histoir la ville de Souk-Ahras)

⁵⁸ BOUSRI Nahed-eddine, Mémoire de master en architecture, Les phénomènes de transformation de tissu Colonial au niveau de centre-ville « Souk Ahras » Université Larbi Tébessa, Tébessa, 2016, p. 27.

⁵⁹ Livre SOUK-AHRAS léon dayron edition BELLENAND juin

⁶⁰ MEHALLAINE Nabila ; La politique d'habitat et son impact sur le cadre urbain Cas d'étude : la ville SoukAhras.20

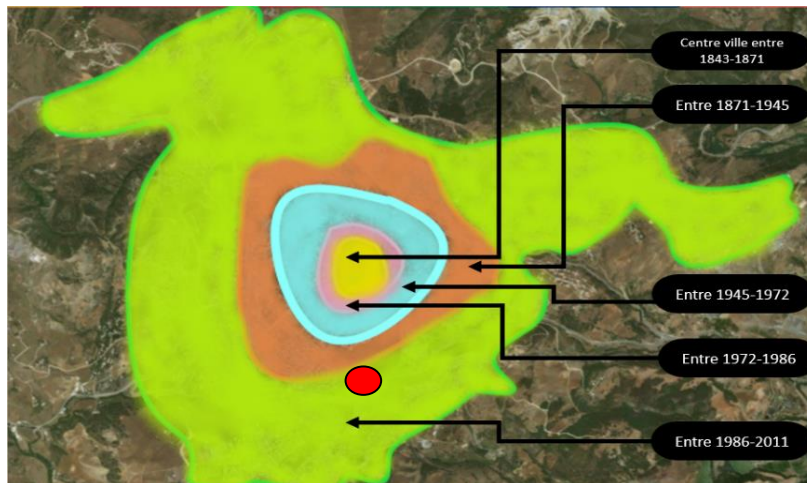


Figure 57 Evolution de tissu urbain de la ville de Souk-Ahras 1843 à nos jours Source Google Earth

Commentaire	Enjeux
<p>-La croissance de la ville de Souk-Ahras s'étend jusqu'à atteindre la zone d'étude</p> <p>-notre site se situe dans une zone d'extension entre 1996 et 2011.</p> <p>-l'expansion de la ville a conduit à l'émergence des poches vides qui affecte la forme de l'urbanisation de la wilaya.</p> <p>-l'extension spontanée qui fait un effet négatif sur le paysage urbain général de la ville.</p> <p>-il a une extension régulière et homogène</p> <p>-la ville de Souk-Ahras soutient des monuments historiques très important.</p>	<p>-Mettre en valeur la qualité environnementale de l'extension.</p> <p>-Économiser les ressources naturelles.</p> <p>-reconstruction de la ville en particulier les lieux vides par des équipements fonctionnelle et correcte.</p> <p>-Assurer une véritable continuité urbaine entre l'extension et le centre-ville et maitre en valeur la qualité de l'existant.</p>

2. 2 .Patrimoine et religieux ⁶²:

Quelque monument et des sites archéologiques dans la wilaya de Souk-Ahras :

Sites archéologiques :

- Olivier de Saint Augustin⁶³.
- Vestiges archéologiques Romains de Madaure et Khemissa ; Tiffech aussi de Taoura
- Les sources Thermales d'OuledZiad (Ouled-Driss)
- Et Hammam TASSA (Souk-Ahras)
- Henchir Kssiba : une ancienne cité romaine située dans la commune d'Ouled Moumen .

- Lacs naturels de la ferme Burgas Souk-Ahras
- Dar El Kadi ; Musée Mohamed boudiaf Souk-Ahras
- Le Grand Barrage de Souk Ahras D'Aïn Dalia.⁶⁴

⁶¹ PDAU de souk ahras

⁶² www.a3d-dz.com

⁶³ Tourisme de demain : question d'idées

⁶⁴ <https://fr.wikipedia.org/>

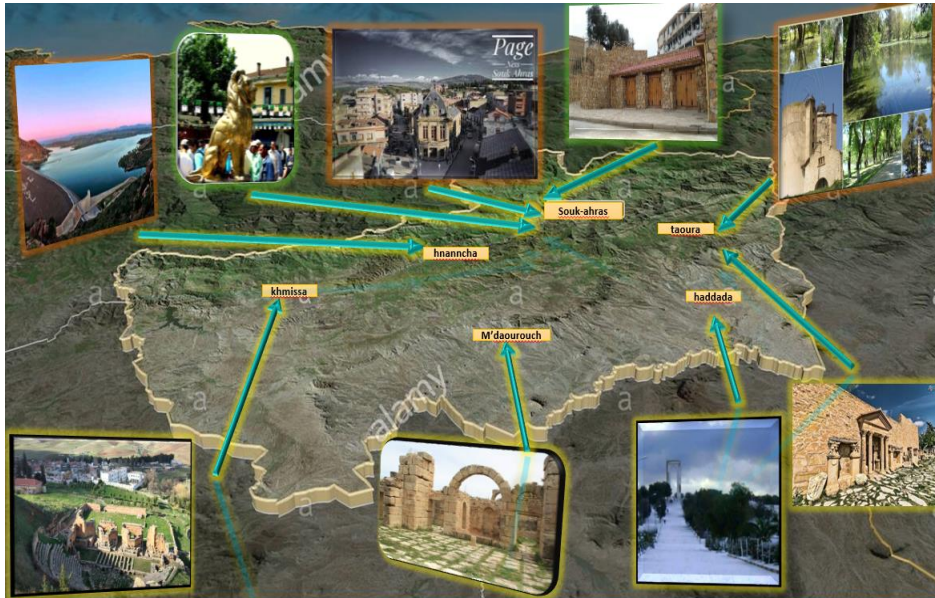


Figure 58 Les potentialités historique de la ville de Souk-Ahras Source Google Earth

commentaire :	Les enjeux :
<ul style="list-style-type: none"> -la ville de Souk-Ahras soutient des monuments historiques très important. -présence des vestiges historique à l'échelle de la wilaya de Souk-Ahras. -des filières identitaires à fort potentiel en matière de patrimoine. 	<ul style="list-style-type: none"> -utiliser ces donnes historiques pour un moment important pour attirer les touristes. -faire revivre ces endroits archéologique et historique par un équipement important pour faire la traction. -crée des projets à potentialité touristique.

3. Situation démographique .⁶⁵

3.1. Population et emploi ⁶⁶:

La population municipale de Souk-Ahras est de 200259 habitants selon la révision du PDAU en 2018. Elle augmentera avec un Nombre de 57489 habitants à long terme avec un taux de croissance de 2 ; 5.Habitants à long.⁶⁷

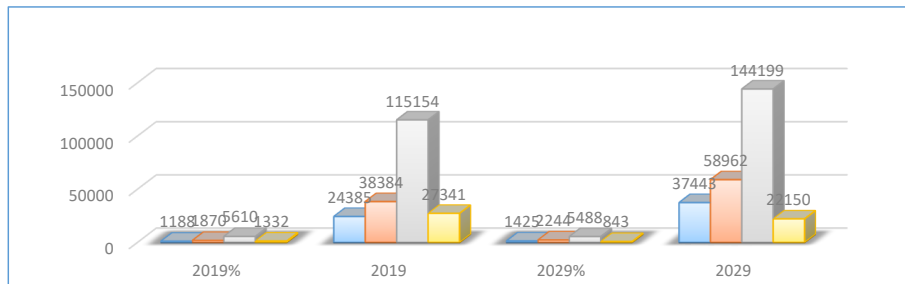
⁶⁵ A.P.C SOUK AHRAS

⁶⁶ Révision plan directeur d'aménagement et d'urbanisme

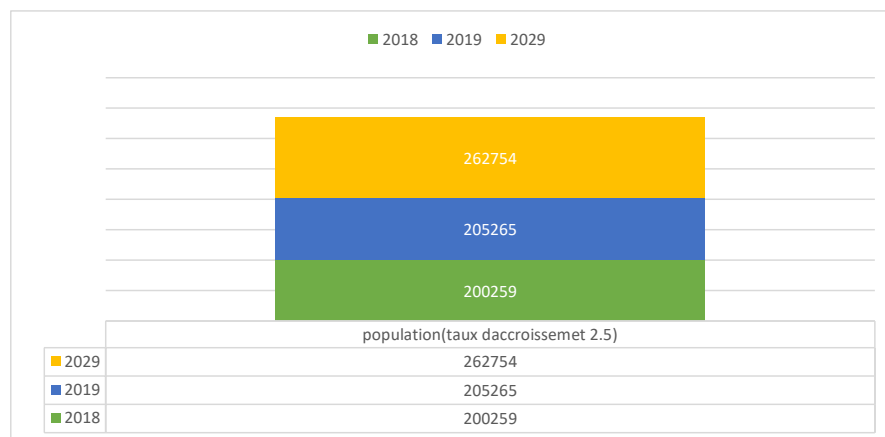
⁶⁷ Monographie de la Wilaya de SOUK AHRAS

La population âgée de 19 à 50 ans représente la population majoritaire ; ce qui constitue une ressource humaine importante. (Voir annexe 4 qui représente la répartition de la population).

La ville de Souk-Ahras a un taux de chômage élevé ; ce qui entraîne une menace majeure d'aujourd'hui et dans le futur ; qui doit être résolue. (Voir annexe 4)⁶⁸



Graphe 2 Répartition de la population de la ville de Souk-Ahras



Graphe 1 Evolution de la ville de Souk-Ahras

commentaire :	Les enjeux :	L'objective :
<p>-la proportion de jeunes actives est élevée dans le groupe d'Age de la société de la wilaya de Souk-Ahras ce qui a conduit à un chômage élevé.</p> <p>-le taux de croissance des jeunes enfants est significatif ce qui confirme leur besoin de loisir et des jeux.</p>	<p>-augmenter l'offre d'emploi dans la ville pour les différents groupes d'âge et les différentes catégories.</p> <p>-maîtrise et équilibre l'évolution démographique de saturation d'équipements.</p> <p>-offrir des postes à travers la création des équipements notamment de loisir parce qu'il a</p>	<p>L'objective est de développer les différents secteurs de la ville et de les adapter aux différents besoins futurs des habitants ; en créant simultanément de nouveaux emplois. .</p>

⁶⁸ PDAU de souk ahras

	besoin la main d'œuvre dans les déférents domaines.	
--	---	--

4- Climatologie : ⁶⁹

Climat Située sur les hauteurs de l'Atlas Tellien, la wilaya est exposée aux influences climatologiques méditerranéennes au Nord d'une part, et désertiques au Sud d'autre part. Les vents dominants sont de Nord à Nord-Ouest pendant la saison des pluies et de Sud à Sud Est ou l'autre saison. (Voir annexe 5 qui représente la climatologie en matière des vents et ensoleillement).⁷⁰

5. la topographie ⁷¹:

Elle présente un relief accidenté avec une altitude moyenne⁷². (Voir annexe 6 qui distingue les caractéristique principal concernât le relief de la wilaya de Souk-Ahras).

Commentaire	Enjeux
-une grande diversité dans les paysages (montagnes ; plaines ; plateaux ...).	-profiter de la diversité des paysages pour une offre touristique alternative.
-une couverture forestière importante.	-- Exploiter les ressources naturelles afin d'atteindre l'autosuffisance de la ville sur tt les projets qui ont besoin de beaucoup d'alimentation.
-présence des pentes très rudes variant qui donne une harmonie de la ville.	
-la ville occupe par Trois grands oueds ce qui leur donne de la capacité hydrologique important.	

6. Analyse urbaine :⁷³

Analyse des différentes entités et constat en termes d'habitat et équipements. (Voir annexe 7).

Commentaire	Enjeux
-La ville souffre d'un manque d'équipements nécessaires pour un centre moderne : que ce soit les espaces publiques, culturel, commercial et de transport ...	-revitaliser les activités commerces et les autres activités et surtout les espaces publiques.
-les équipements programmés, on note (un parc d'attraction et foret de détente)...	-Créer des équipements de valeurs adaptés à une ville moderne.
	-dédie des espaces de confort et loisir.

7. Lecture socio-économique ⁷⁴:

(Voir annexe 9 qui présente le secteur économique et les ressources naturelles ... etc.)

⁶⁹ IDEM

⁷⁰ Invest in algeria

⁷¹ Invest in algeria

⁷² D.P.A.T Souk-Ahras 2005

⁷³ (pdf)La couverture sanitaire dans la Wilaya de Souk Ahras Pr. Larbi ABID

⁷⁴ PDAU de souk ahras

commentaire :	Les enjeux :
-nombre des projets de services faibles -taux de chômage de 17 %. -budget faible pour les services.	-créer un partenariat privé-public. -réduire le taux de chômage par l'exploitation des ressources de la ville. -création des nouvelles offres d'emploi dans le domaine de loisir.

8. Infrastructure de transport de la wilaya de Souk-Ahras :

8.1. Structure morphologique de la ville ⁷⁵:

La wilaya de Souk-Ahras caractérisé par une intersection de trois routes principales :

- RN16 qui mène vers Annaba et Guelma
- RN81 qui mène vers Tunis et Tébessa d'une cote et d'autre cote vers Sedrata et Ain Makhloof.
- RN20 qui lie les frontières tunisiennes et aussi chemin vers Ain Zana et Oulad Driss.



Figure 59L'infrastructure de la wilaya de Souk-Ahras Source Google Earth

8.2. Réseau Ferroviaire :

(Voir annexe 10)

8.3. Les réseaux ferroviaires de la ville de Souk-Ahras :

Le réseau ferroviaire de la Wilaya s'étale sur l'axe :

Annaba, Souk-Ahras, Tébessa, Djebel Onk sur une longueur de 138,8 Km dont 93 Km de ce réseau est électrifié Souk-Ahras, Ghardimaou (TUNISIE) sur une longueur de 114 Km à sens unique et 12 Km à double sens.

- réseau entre S/A et Tunis.
- réseau entre S/A et le chef lie de bouchegouf (wilaya de Guelma).
- réseau entre S/A et la wilaya de Constantine.
- réseau entre S/A et la wilaya de kenchla et Tébessa.⁷⁶

Constat :	Enjeu :	objective :
.la gare ferroviaire a une bonne situation mais elle est mal exploitée .faible fréquence de passage et manque de confort. introduire la multi modalité des transports	redynamiser et développer la gare ferroviaire	Adapter la gare aux besoins croissants des habitats et introduire la multi modalité des transports.

1. Présentation de la zone d'intervention :

1.1-Présentation du POS 21 Et POS 11 ⁷⁷:

⁷⁵ 56 Site web officiel de l'Agence Nationale de Développement de l'Investissement (A.N.D.I) : <http://www.andi.dz/index.php/fr/monographie-des-wilayas?id=126>

⁷⁶ La direction de transport Souk-Ahras

⁷⁷ P.D.A.U SOUK-AHRAS POS 11 (devis estimatif et quantitatif)

. Situation géographique :

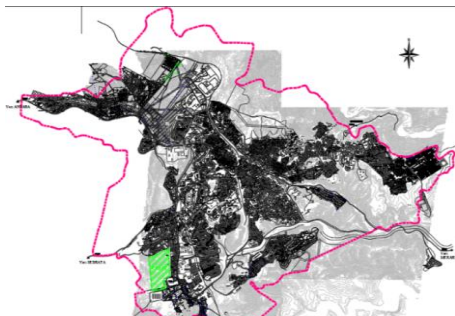


Figure 60 la situation du POS 21 et POS 11 Source P.D.A.U

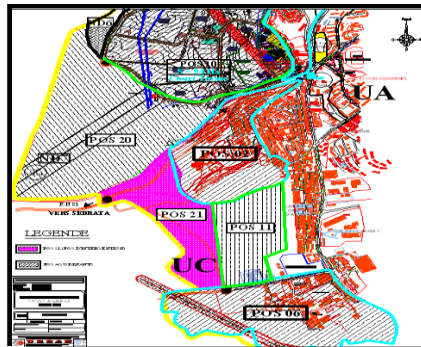


Figure 61L'environnement du POS 21 et POS 11 Source P.D.A.U

Le POS 21 et le POS 11 est situé au Sud-ouest de la commune de Souk-Ahras en face de la gare routière (SNTV) et à proximité au lycée Djâbir Ibn Hyan (Skanska), l'assiette réservée à l'élaboration de ce POS s'étant sur une superficie brute de 32 ha. La zone en question est classée par la révision du PDAU comme secteur d'urbanisation pour le long terme.

. Environnement Immédiat du POS :

Ses limites se présentent comme suit :

- Au Nord : la route 81 vers Sadrata et le POS 20
- Au Sud : le POS 06,
- A l'Est : le POS 02 et le POS 11,
- A l'Ouest : limite du périmètre urbain un terrain agricole.

78

Commentaires	Enjeux
-la route RN16 possède un flux mécanique très important. -On remarque un problème de confort et de planification du temps. -la RN20 sera difficile d'accès depuis cette servitude.	-Augmenter la part modale des chemins de fer pour améliorer le transport des personnes. - Rendre mieux l'accès du territoire en améliorant les différents moyens de transports collectifs durable. -création d'une voie de décélération qui est la bretelle qui permettra l'accès au site depuis le boulevard principal depuis la RN16.

.Les équipements du POS :

C'est un site à urbaniser qui est programmé pour un certain équipement (loisir et culture aussi commerce ...) ⁷⁹; comme il y a des équipements existants qui s'agit des équipements de commerce ; administrative et sanitaire aussi des différents type habitat collectifs et individuel ... (voir Annexe 11 qui présente les différents équipements ou niveau du terrain étudié).

⁷⁸ Source P.D.A.U POS 21 ET POS 11

⁷⁹ Source P.D.A.U Souk-Ahras

commentaire :	Les enjeux :
-un manque d'accueil des services de loisir pour les jeunes entre 18 et 24 ans. - Le niveau et la qualité des services n'est pas satisfaisante pour les usagers. -Manque des plans de jeux pour la Catégorie entre 8 et 15 ans. -Aucun équilibre entre les besoins de la population et l'offre de service actuel au sein de la zone d'étude	-Créer des équipements culturels pour occuper la jeunesse -Revaloriser la zone par l'injection des équipements qui dépassent l'échelle locale. -L'utilisation l'espaces perdue par les friches industrielles -Renforcer l'attractivité par la création des équipements à l'échelle de la ville (des équipements Touristiques, sportifs et commerciaux.

. Les accès et l'environnement immédiat du deux POS :
 (Voir Annexe 11)

Le terrain se situe à la proximité de la grande gare routier de la ville de Souk-Ahras aussi entoure par des habitas collectifs et des habitas individuel.

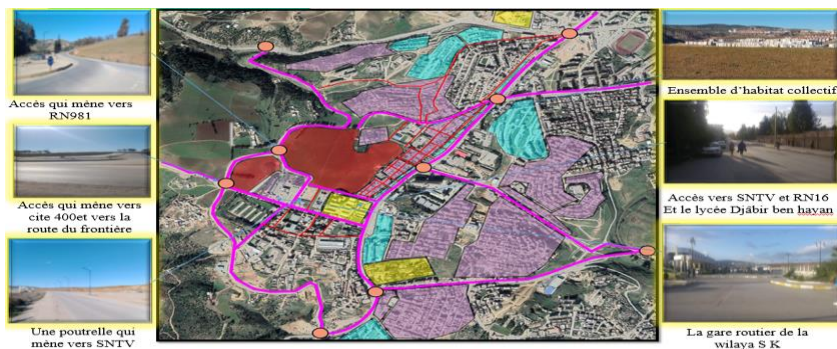


Figure 62 L'environnement immédiat d'aire d'étude Souk-Ahras

2. Scénario d'aménagement :

Suite à notre diagnostic, on proposera deux scénarios différents :

2.1. A l'échelle de l'Aire d'étude (POS 21 et POS 11) : Compte tenu des enjeux en présence et de ce qui précède, complétée par la complexité de la programmation proposée :

. LES SCENARION

Suite à notre diagnostic, on proposera deux scénarios différents :

.SCENARION 1 : l'intervention sur le tissu existant :

-action1- revitaliser l'activité culturelle et loisir par la récupération de la fonction primaire du jardin public de la ville (jardin public du centre-ville, le parc public du CNR.)Et aménagements d'un espace verts et des aires de jeux et les jardins aussi réaménager les espaces publics.

-action2- réorganisation les habitats individuels et l'amélioration de la qualité des services de la gare routière à travers la transformation en une gare multimodale à la place de la gare routière (contenant les lignes de train, tramway, téléphérique, bus et taxi collectif pour les transports urbains)

-action3- transformation de quelques rues commerçantes mécaniques en rues piétonnes avec des parvis perméables aussi la Réorganisation des sens de circulation et aménagement des pistes cyclables dans les rues larges ainsi que la Restructuration et réaménagement des nœuds majeurs (rondpoint du cite 400 logements et de la place des martyres).

-action 4- Réhabilitation, restauration et revitalisation d'équipements existant (les Equipment civil et les Equipment de l'industrie aussi éducatifs), et réhabilitation de façades et bâtis de l'ancien tissu a valeur historique (La salle des fêtes ; Le théâtre bien que les sites archéologiques).

.SCENARIO 2 : les actions sur les terrains non occupé :

-action1-implantation d'un hôtel à l'entrée du POS21 de haut service qui peut accueille tous les visiteurs qui viennent à la wilaya de Souk-Ahras aussi qui viennent pour les projets de loisir et de détente.

-action2-crée un équipement de loisirs (complexe de piscine ; aqua Park ; jardin publique avec commerce) pour enrichir l'activité touristique qui satisfait aux besoins actuels et futurs pour la population de la ville. Aussi Projeter un complexe touristique à l'entrée de la ville pour soulager le centre-ville et aussi pour attirer les flux interne et externe.

-action3- Favoriser l'implantation d'équipements novateurs et de qualité comme la Réalisation d'une tour multifonctionnelle pour crée des nouveaux emplois dans les différents domaines.

-action4-Projetée une voirie de manière à permettre une bonne liaison entre les différents espaces importants et crée un branchement de la RN16 vers notre site pour éviter l'encombrement.

-action5- crée une ligne de tramway de la ligne RN16 et exploiter tous les servitudes pour les réaliser ; aussi crée une ligne de téléphérique qui commence au point haut de la montagne de MACHTA SKHONA Et faire profiter des vues panoramiques naturelles.

Pour ce qui suit, on a opté pour le scénario 2 où on projette un aqua parc sur un terrain de 58000m²



Figure 63représente le scenario au niveau de l'Aire d'étude

Schéma de principe :

Principes et concepts Les principes et concepts traduits dans le projet se divisent en deux catégories

➤ Les concepts à l'échelle « ville » : on a oriente vers le centre commercial parce qu'il répond aux besoins de la population de la ville ; aussi peut interpeler les gens étrangère.



Figure 64 schéma de principe d'organisation des éléments d'aqua-parc Source P.D.A.U Souk-Ahras

➤ Les concepts à l'échelle « architecturale » :

Tout d'abord nous avons pris la pente comme un référentiel de distribution des espaces de l'aqua parc de tel sorte qu'on a intégré les piscines et les toboggans dans la pente la plus basse ou le Regroupement des fonctions ayant une relation unifiée ;

Et le centre commercial a la haute pente du même principe.

On a exploité la pente pour la bonne raison avec les toboggans du parc.

Même principe on a orienté le centre commercial vers la route principale pour exploiter le flux important.

Centralisation du projet de l'aqua parc couvert pour assurer une bonne visibilité et bonne accessibilité de toutes les directions.

Création d'une zone de parking à côté de l'accès mécanique pour l'aqua parc.

Conclusion :

Suite au diagnostic, nous avons pu déterminer un programme d'action sur un territoire spécifique, caractérisé par plusieurs dysfonctionnements, mais aussi de nombreuses possibilités pour traiter notre cas d'étude et réorganiser les transports et la mobilité, ainsi que la mise en place d'un projet de station multifonctionnelle au niveau du POS 21 et POS 11 dans la wilaya de Souk-Ahras .

On développera le projet du centre commercial en intégrant l'activité ludique .notre choix c'est porté sur ce projet pour la qualité de ses détails architecturaux.

CHAPITRE 6 : La programmation

Introduction :

La programmation architecturale est une étape essentielle pour la conception d'un projet. A cet effet, le programme est considéré comme un guide de relation à établir entre « données » et « usages ». L'étude du programme n'est qu'une proposition qui suit une méthodologie fondée sur la connaissance réelle et la compréhension de l'espace qui va abriter de telles activités et doit répondre à ses propres exigences fonctionnelles. Le programme du centre commercial doit assurer la fonction de l'équipement tout en intégrant au niveau de cet équipement des activités ludiques en rappel à l'aqua parc.

J'ai choisi ce projet pour les raisons suivantes :

- Éliminer les trajets inutiles et économiser le temps pour les différents utilisateurs.
- Il permet de créer des liens entre les utilisateurs qui viennent de régions différentes ou d'autres wilayas.
- Donner un nouveau dynamisme au pos Extension (pos21 ; pos11).
- La création des activités multiples.
- Rendre l'espace plus agréable à vivre (un pôle d'attraction)
- Un nouveau rassemblement communautaire a besoin d'un centre commercial pour répondre aux besoins des citoyens.

1. Centre commercial et de loisirs :

1.1. Définition :

-Un centre de commerce et de loisirs est un équipement fermé qui englobe des activités de nature diverses toute en recréant des rues commerçantes d'une ville.

-Centre commercial : Regroupement ou concentration de diverses activités commerciales de détail sur un espace délimité. ⁸⁰

A. Centre :

Lieu d'importance (où se regroupe certaines activités) ; Etablissement ou organisme

B. Commerce :

Domaine d'activité lié à l'achat, à la vente ou à l'échange des produits.

C. Loisirs :

Distractions auxquelles on consacre des moments de liberté. ⁸¹

1.2. Les types des centres commerciaux ⁸² :

La classification des centres commerciaux est faite selon deux critères fondamentaux qui sont La localisation et la taille.

A. Selon la localisation :

A.1. Les centres commerciaux urbains :

Ils se trouvent au cœur des cités, leur superficie varie de 5 000 à 20 000 m²

A.2. Les centres commerciaux périphériques :

Ils se trouvent en périphérie, leurs surfaces de vente s'étendent de 40 000 à 100 000 m².

B. Selon la taille :⁸³

B.1. Les centres commerciaux de proximité :

Ils présentent une surface 5 000 m² et / ou un minimum de 20 magasins ou services. À l'échelle de quartier.

B.2. Les grands centres commerciaux :

Leur surface minimale est de 20 000 m² et ou 40 magasins et services. À l'échelle de la ville.

B.3. Les centres commerciaux super régionaux :

Une surface supérieure à 80 000 m² et au moins 150 magasins et services. à l'échelle nationale.

B.4. Les centres commerciaux régionaux :

Leur surface est de plus de 40 000 m² et 80 magasins et services. à l'échelle régionale. ⁸⁴

1.3. Les critères des centres commerciaux :

Lorsqu'on parle des centres commerciaux, il convient de discerner les différentes fonctions :

A. Le centre d'achat : (voir annexe 14)

B. le pôle d'attraction : (voir annexe 14)

1.4. Les raisons d'achat :

La nécessité pour l'être humain pour faire des achats peut être envisagée sous deux aspects différents

⁸⁰ D'après le dictionnaire de la rousse

⁸¹ ENCARTA 2009

⁸² fr.scribd.com (les types des centres commerciaux)

⁸³ gilleshennequin.free.fr

⁸⁴ 24 Carol Maillard, 25 centres commerciaux, amc LE MONITEUR, dépôt légal ; Septembre 2007 ;

Imprimé en France ; P 10.

A- les achats assimilés : (voir annexe 15)

B - les achats qui procurent du « plaisir » : (voir annexe 15)

1.5.étude intérieur :

1.6.Les éléments architecturaux dans les centres commerciaux :

A. La circulation :

A.1. horizontal :

- Une circulation fluide
- les passages commerciaux contiennent des places d'assis, espaces vert ...

A.2. vertical :

-les escaliers :

Généralement ils se trouvent devant l'entrée principale directement dans le hall

-les escalateurs :

Il donne une vie esthétique au lieu et attire l'attention des clients

-Convoyeurs à bande incliné :

Il facilite le transfert de marchandises des clients.

B. La lumière et les ambiances :

-La lumière zénithale est la plus utilisable dans les centres commerciaux.

- l'intégration des espaces vert, et l'eau donne une apparence sophistiquée à l'espace.

C. la monumentalité de l'entrée :

Doit être claire et bien visible, car elle est un point de passage de l'extérieur vers l'intérieur.

La taille de l'entrée et les matériaux importants pour attirer les clients.

L'espace vert au niveau de l'entrée renforce l'importance du centre commercial.

A. Le hall d'entrées : C'est un espace centrale et vital

1.7. Parking :

-Parking intérieur (dans le sous-sol ou un niveau supérieur). / -parking à l'extérieur

Constat :

Le centre commercial est un équipement qui porte un caractère évolutif, et il offre une multitude de services et fonctions (accueil et information, vente et exposition, détente et loisir, gestion et logistique), donc son site détermine directement son type.

-Pour cet effet notre projet du site est un centre commercial urbain qui se trouve à l'échelle de la ville de Souk-Ahras c'est centre commercial de proximité il présente une surface plus que 5000m² et plus de 20magasins.

2. **Analyse des exemples :**

Le but de cette phase d'analyse des exemples est d'identifier les composants du centre commercial et son fonctionnement afin d'élaborer le programme qualitatif et quantitatif.

Exemple 01 : -Centre commercial de Bâb Zouar

Introduction :

Ériger au nouveau quartier d'affaire à l'est d'Alger, ce projet a pour vocation de doter la capitale, d'une œuvre architecturale moderne à vocation commerciale de même qu'un lieu convivial dédié à la culture et aux loisirs.

1. Présentation du projet :

L'ouvrage est principalement constitué d'un sous-sol, d'un rez-de-chaussée et de deux étages surélevés de deux tours en forme de segment d'arc de quatre étages.



Figure 65 Aigle Azur ; crédit populaire d'Algérie centre commercial et de loisir Bâb Ezzouar source <https://www.Alamyimage.fr/>

1.1. Fiche technique :

L'emplacement : Bâb ezzaouar_alger_algerie
 La date de réalisation : 25 mai 2009
 Maître d'ouvrage : le groupe du zurichois avec d'autre partenaire suisse
 Superficie commerciale : 17000m²
 Nombre de niveau : R+6
 Nombre de commerces : 65
 Capacité de parkings : ⁸⁶1700places

NB : Le centre commercial et de loisir de Bâb

Ezzouar s'agit en outre du 1^{er} centre commercial et de loisir du pays, le plus grand du Maghreb.

A. Situation du projet :

L'emplacement de Bâb Ezzouar au quartier d'affaire :

Idéalement situé, sur un terrain de 70 hectares, à 15 minutes du centre-ville et à 5 minutes de l'aéroport avec une accessibilité idéale, loin de l'engorgement du centre-ville, entouré par d'autres projets sont en cours ou déjà réalisés : Hôtel Ibis, Air Algérie, BNP Paribas, Algérie Poste, CGM, Mobilise Telecom, Aigle Azur, Crédit Populaire d'Algérie.



Figure 66 Centre commercial et de loisir Bâb Ezzouar Source <https://www.alamyimage.fr/>



Figure 67 la situation du centre Bâb Ezzouar Source Google Earth

⁸⁵ <https://www.Alamyimage.fr/>

⁸⁶ fr.wikipedia.org



B .Accessibilité :

Les voix qui donnent accès au projet sont à sens unique ce qui simplifie l'entrée et la sortie du parking.
On peut accéder au centre commercial par 4 voies mécaniques.

Figure 68 les voies principales qui relient le centre commercial et de loisir Source Google Earth

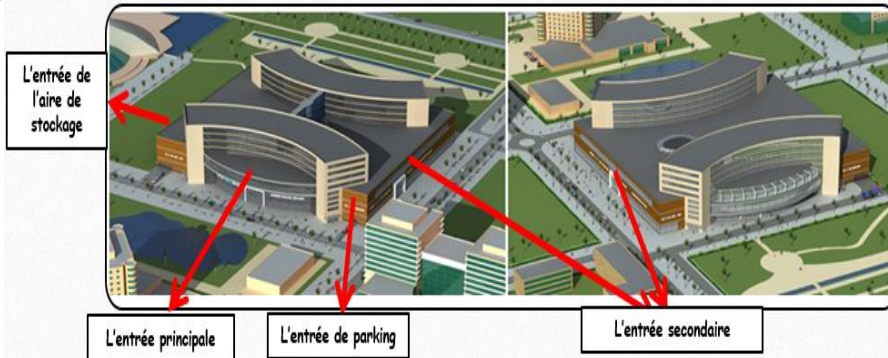


Figure 69 les accès par les différentes entrées du centre commercial et de loisir

2. Principe d'implantation :

-Le centre commercial a une implantation à la fois symbolique et fonctionnelle ; la forme à bras ouverts souligne la fonction d'accueil.

Cette composition de volume est bien intégrée dans un site bien étudié et organisée d'une façon urbanistique

- les deux accès d'un projet lié entre eux par un axe virtuel qui divise le volume à deux parties symétriques.

-conceptuelle : le volume est le résultat d'une composition volumétrique constitué de deux volumes de base (le rectangle et l'ellipse) qui subissent à ces étapes pour arriver au volume final.

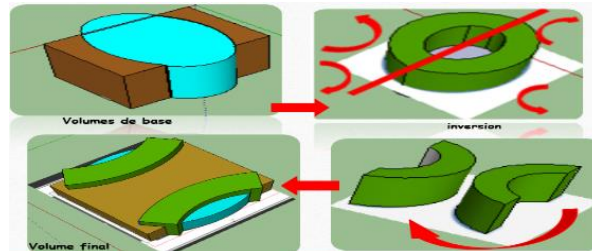


Figure 70 la jeunesse de la forme du centre commercial et de loisir

3.étude de la façade :

- ✓ façades symétriques d'un style contemporain simple
- ✓ les façades horizontales plus que verticaux
- ✓ l'utilisation du béton et de verre qui sont les matériaux les plus utilisés dans le site étudié.
- ✓ utilisation de verre beaucoup plus dans les deux tours.

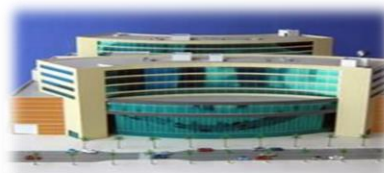


Figure 71 maquette représente la façade principal du centre

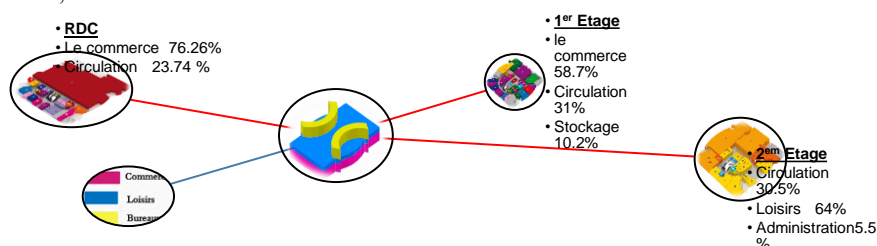
4. Etude de l'intérieur du projet :

Au niveau du plan :

Il est de forme géométrique symétrique caractérisé par un espace intérieur dite noyau central , c'est l'espace le plus motivé qui représente le cœur du projet (espace central de circulation) , il est caractérisé *par sa* forme fluide en forme de U couvert par une coupole vitrée qui reflète la notion de la rencontre et de l'échange aussi matérialisé par une grande transparence ouvrant le centre sur l'extérieur .

4.1. La répartition des espaces selon leurs fonctions :

Le projet est constitué essentiellement de trois grandes fonctions qui sont : le commerce, loisir, et l'administration.



5. Etude des plans :

5.1. Le sous-sol :

Le sous-sol est conservé complètement pour le stationnement stockage d'une surface suffisante pour 1700 places.

Les déférentes espaces :

- Groupe électrogène pour déclencher cas de danger
- monte-charge transporter les marchandises vers les différents niveaux
- complexe frigorifique pour stocker, conserver les marchandises
- parking pour le stationnement public.

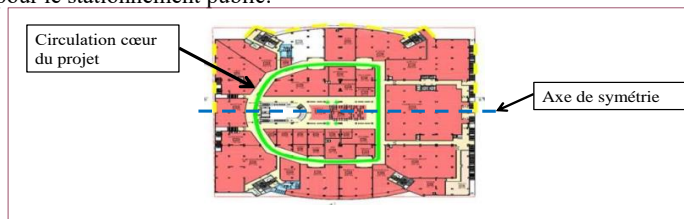


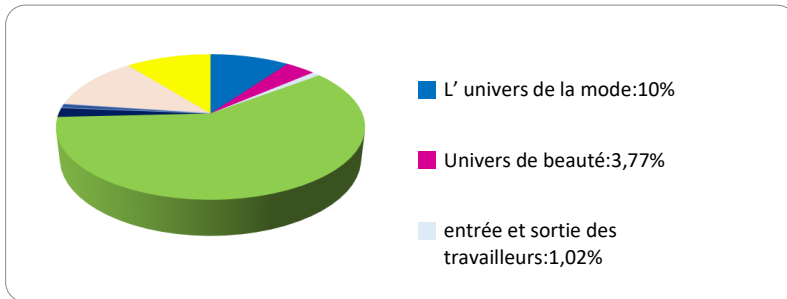
Figure 72 plan du sous-sol du centre

5.2. Le rez-de-chassues :

Le RDC est principalement réservée aux marchandises les plus consommables



Figure 73 plan RDC du centre



Grphe 2 les defférents univers au niveau RDC

Le RDC est conservée pour les productions les plus consommée

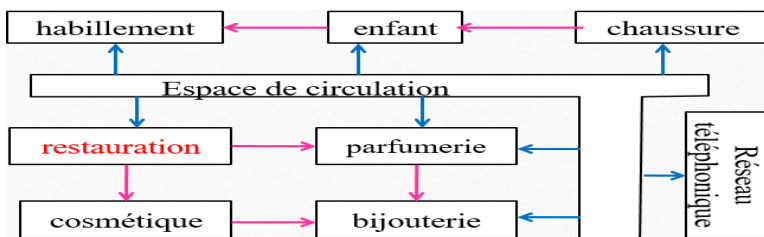


Figure 74 L'organigramme spatial au niveau RDC

5.3. Le 01 étage :

Pratiquement les mêmes espaces de RDC

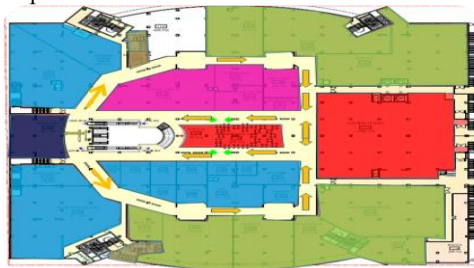
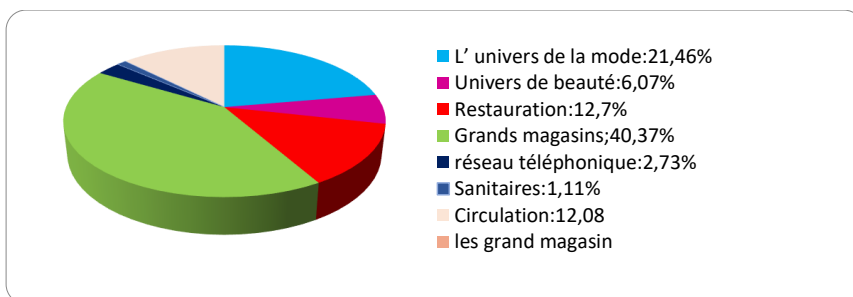


Figure 75 Plan du premier étage



Grphe 3 les différents univers au niveau 1 er étage

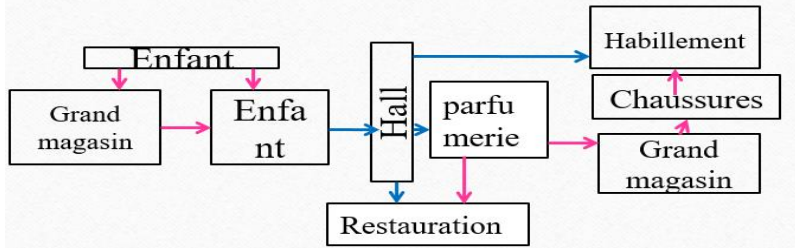


Figure 77 Organigramme spatial du plan premier étage



Figure 76 Les différentes boutiques du premier étage

5.4. Le deuxième étage :

Etage réservé principalement pour le loisir avec une surface de 7 628 m².

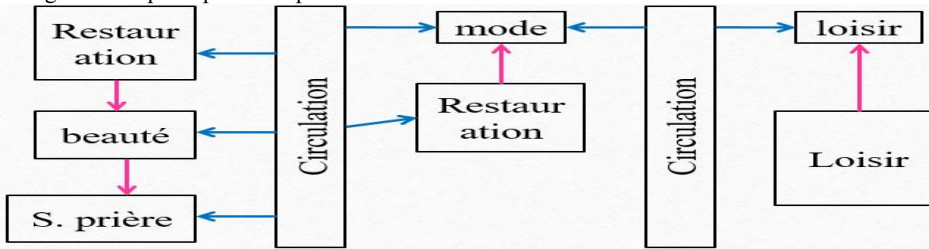
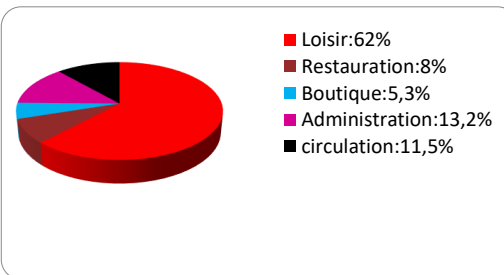


Figure 78 plan 2ème étage du centre



Figure 79 Organigramme spatial au niveau du 2ème étage



Graphe 4 les différents univers au niveau 2ème étage



Salle de cinéma



caféteria



restaurant

5.5. Les deux tours :

Réservés pour l'administration avec une surface de 1600 m².

Sauf que la tour de côté sud et de 2eme étage qu'elle est utilisée actuellement.

5.6. Le rapport des surfaces :

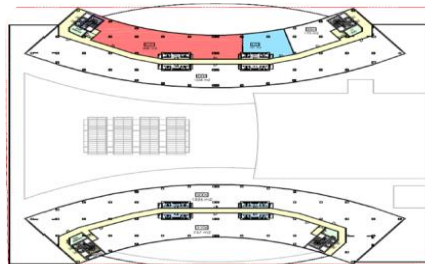


Figure 80 plan des deux tours du centre

RDC	1 ^{er} étage	2eme étage
Commerce : 67.7%	Commerce : 61.33%	Stockage : 4%
Circulation : 32.3 %	Circulation : 20.56%	Circulation : 30.57%
	Stockage : 6.12%	Loisir : 62 %
		Administration : 5.23 %

5. Les espaces de circulation :

Les différents espaces du projet sont reliés entre eux selon des relations :

5.1. Horizontal :

Par des parcelles des galeries et la rue intérieurs qu'est l'élément structurant.



Figure 81 une parcelle des galeries du centre

5.2. Verticale :

Selon un ensemble des cages d'escaliers, des escalators et des ascenseurs.

- Double escalateur qui relie les différents niveaux
- Double escalier de part et d'autre d'une mezzanine
- Panoramique situe aux milieux des escaliers



Escalator



L'escalier






Ascenseurs

Figure 82 Les éléments de circulations verticales

6. Programme :

Tableau 7Le programme officiel du centre Bab Ezzouar

espace	activité	Surface (m ²)
02 sous-sols	Stationnement stockage	1700 places
Parking Complexe frigorifique Groupe électrogène Monte-charge	Stationnement public Stockage ; conserver les marchandises Déclencher en cas de danger Transporter les marchandises vers les différents niveaux.	
R.D.C	commerce	13673 m ²
	L'univers de la mode : Boutique de prêt a porté Boutique de chausseurs Boutique enfants Boutique habillement L'univers de la beauté : Bijouteries Boutique hygiènes et soin Boutique de cosmétique Boutique parfumeries Les grands magasins : Hypermarché UNO Restauration : Café Blanco Réseaux téléphonique :	860m ² 387m ² 7625 m ² 142 m ² 189 m ²
1er étage	Commerce	13673 m ²
	L'univers de la mode : Boutique de prêt a porté Boutique de chausseurs Boutique enfants Boutique habillement L'univers de la beauté : Bijouteries Boutique hygiènes et soin Boutique de cosmétique Boutique parfumeries Restauration : Crosseroads Café Fashion planet : La grande récré électroménager	2238 m ² 1134 m ² 202m ² 2291 m ² 421m ²
2ème étage	loisir	15628 m ²

	Strike bowling	3175 m ²
	Cinéma	2006 m ²
	Restauration	2263 m ²
	Electroménager	210 m ²
	Boutique de la beauté	630 m ²
	Local prière	59 m ²

2.5. Synthèse :

avantages	Inconvénients
<ul style="list-style-type: none"> • Sa situation importante par rapport au site ainsi que les équipements environnant • Il se situe dans un lieu important, un lieu de convergence et de rencontre qui favorise l'activité du commerce • le nombre élevé des accès à été programmé pour absorber le maximum de flux • le nombre élevé d'articulations verticales et sa répartition dependent à la capacité du projet 	<ul style="list-style-type: none"> • Une mauvaise exploitation de la terrasse du dernier niveau (une grande partie de l'espace non utilisable) • ce centre commercial a créé un grand problème

Constat :

Les concepteurs ont privilégié la fonctionnalité, la qualité et l'esthétisme. Centre de vie ; d'échanges et de détente ; le centre commercial et de loisir de Bâb Ezzouar s'intègre par meilleurs harmonieusement a son environnement extérieur.

Exemple 2 : centre commercial Créteil soleil

2.1. Situation :

Créteil soleil est un centre commercial français situé à Créteil, dans le Val-de-Marne, en ile-de France.

Ouvert le 10 septembre 1974, il a été construit dans le cadre du programme urbain appelé nouveau Créteil puis rénové au début des années 2000.⁸⁷

2.2. Etude du terrain :

Bâti sur un terrain de plus 13,5 hectares, le centre commercial est de facture classique car logé dans un bâtiment rectangulaire.

2.3. L'accessibilité :

Créteil est la ville de l'est parisien la mieux desservie par les voies de communication⁸⁸.



Figure 83 la situation du centre commercial source google earth



Figure 84 plan de situation du centre commercial et leur flux

⁸⁷ fr.wikipedia.org

⁸⁸ www.tourisme-valdemarne.com

. Les parkings :

Les parkings composés de 6000 places réparties sur 3 niveaux, le parking de Créteil Soleil accueille plus de 155000 véhicules par semaine.



Figure 85 l'emplacement du parking Source (Alamy stock photo)

2.4.

Etude formelle :

1. Etude spatial :

⁸⁹Composition volumétrique simple (parallélépipède).

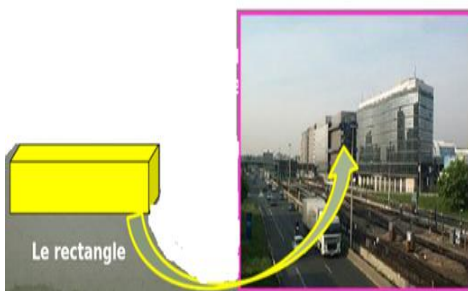


Figure 86 la volumétrie du centre commercial

2. Style de la façade :

À l'exception des portes d'entrée, le centre ne disposait pas d'ouverture sur l'extérieur jusqu'à sa rénovation.



Figure 87 la façade principal du centre Source: <https://www.leparisien.fr/>

Depuis la rénovation, elle compte des verrières au plafond et une entrée plus majestueuse : une arche prolongée d'une nef de verre.

2.5. Aménagement intérieur :

L'utilisation des escaliers mécaniques et les ascenseurs pour la circulation verticale⁹⁰.

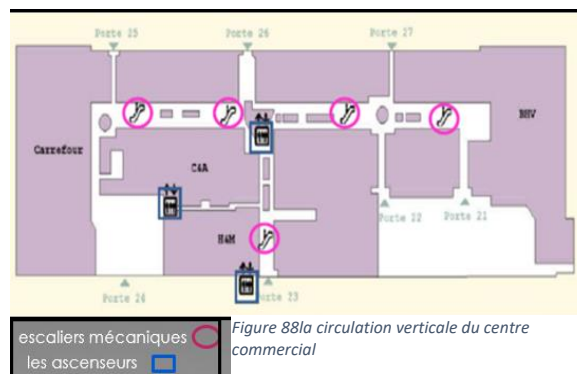


Figure 88 la circulation verticale du centre commercial

⁸⁹ mapio.net

⁹⁰ creteil-soleil.klepierre.fr



La circulation horizontale



L'escalateur du centre



Le centre (patio)



Vue sur les boutique du centre

91

Figure 89 les éléments principaux du centre

. Le programme officiel :

Tableau 8 Le programme officiel du centre crée tel soiel

Boutique de luxe	surface
Parfumerie	100m ²
Photographie	100m ²
Fleuriste	100m ²
Librairie	100m ²
Disques et cassettes	100m ²
Bijouteries	100m ²
Pharmacies	100m ²
Horlogerie	100m ²
Artisan	100m ²
Coiffures femme	60m ²
Coiffure homme	60m ²
Vidéotheque	50m ²
Opticien	60m ²
Parfumerie	40m ²
Mercerie	60m ²
Garniture mariage	30m ²
Poterie	50m ²
Centre matériel de pièces	70m ²
Produit de cuire	30m ²
Magasin de tusse	60m ²
Produit cosmétique	50m ²
Article de bureau	90m ²
Papeterie	75m ²
Produit d'électroniques	90m ²
Dégraissage	100m ²
Magasin d'artisanat	50m ²
Article de ménage	60m ²

Salon de the	300m ²
creamery	400m ²
administration	surface
Bureau directeur	25m ²
Secrétariat	15m ²
Archive	15m ²
Sale de réunion	60m ²
Standard	10m ²
Attente	15m ²
Des bureaux	A definir
magasins	surface
Magasin de meubles	250m ²
Magasin d'électroménager	120m ²
Magasin de tapisserie	50m ²
Magasin de lustre et miroir	50m ²
Magasin chaussures homme	90m ²
Magasin chaussures femme	90m ²
Magasin prêt-à-porter femme	90m ²
Magasin prêt-à-porter homme	90m ²
Magasin prêt-à-porter enfants	90m ²
Instruments musicaux	90m ²
Espace de jeu enfants +adultes	surface
Salle de jeux	300m ²
Jeu de billard	150m ²
Je de socéte	150m ²
Je de BABY foot	150m ²
Je vidéo	150m ²
Restauration	surface
Self service	380m ²
Cafeteria	350m ²
Pizzeria	300m ²
La grande surface	8000m ²
parking	200places

⁹¹ www.parisinfo.com

LE PROGRAMME RETENU : (voir annexe 13) Tableau 9Le programme retenu du projet

Type du commerce	Surface (m ²)	nombre	Type du commerce	surface(m ²)	Nombre
VENTE			CONSOMMATION		
Les boutiques de luxe	30	22	Restaurant	280	1
Supermarché	450	1	Restaurant turque	280	1
Parfumerie	50	2	Restaurant italienne	184	1
Photographie	74	1	cafeteria	184	1
Fleuriste	50	1	Salon de thé	150	1
Librairie	50	2	Glacier/Snack/crêpe	100	1
Bijouteries	50	2	pizzeria	150	1
Pharmacies	40	1	pâtisserie	150	1
Infirmierie	74	1	JEU ET LOISIR		
Artisan	50	2	Salle de Baby-foot	100	1
Opticien	50	2	Salle de Billard	100	2
Tissu	50	2	Salle de tennis à table	100	1
Electroménager	110	1	Jeux de société	100	1
Magasin Immeuble	280	1	Jeux ludique enfants	50	1
Matériel informatique	140	1	Salle de jeux de cartes	100	1
Fournitures bureaux	300	1	Salle de jeux enfants	100	1
Articles de mariage	100	1	Salle de jeux vidéo	100	1
Chocolaterie	50	1	Jeux à tables	30	1
Boutique cadeaux	50	2	Loisirs créatif enfants	50	1
Vannerie	50	1	Salle de dessin enfants	30	1
Articles bébé	160	1	Cyber café	160	1
Poterie	34	1	Salle de Bowling	270	1
Article de sport	50	2	Cinéma 3D	100	1
Accessoire	34	2	Musicothérapie	100	1
vente téléphone	74	2	SPORT ET DETETE		
sacs +chaussures	50	3	Salle de fitness	150	1
Jouet	50	2	Salle de musculation	150	1
Lingeries	50	3	Salle gymnastique	100	1
Cosmétique	50	2	Salon de soin de beauté	100	1
Prêt à porter femme	50	3	Salle de massage	100	1
Prêt à porter homme	50	3	Salle de coiffure	100	2
Prêt à porter enfants	110	1	ADMINISTRATION		
Vêtements traditionnels	36	2	directeur et réunion	100	1
Lunetterie et montres	50	2	secrétaire et archives	50	1
Articles enfants	50	1	Bureaux	50	1
Décoration maison	74	2	Agence touristique	50	1
Herboristerie	30	1	Agence de voyage	50	1
Tabac et journaux	40	1	Agence bancaire	50	1
Accessoire auto	230	1	Agence postal	50	1
Quincaillerie	74	1	Rangements et nettoyage	50	2
Vestiaire	40	2	Sanitaires	30	2
ANNEXE			Piscine adultes	180	1
Salle de prière	36	2	Piscine enfants	60	1
Poste police	30	1	Plan d'eau	30	2
Parking		140	Toboggan enfants	40	2
			Locaux technique	180	1

Organigramme relationnel détaillé :

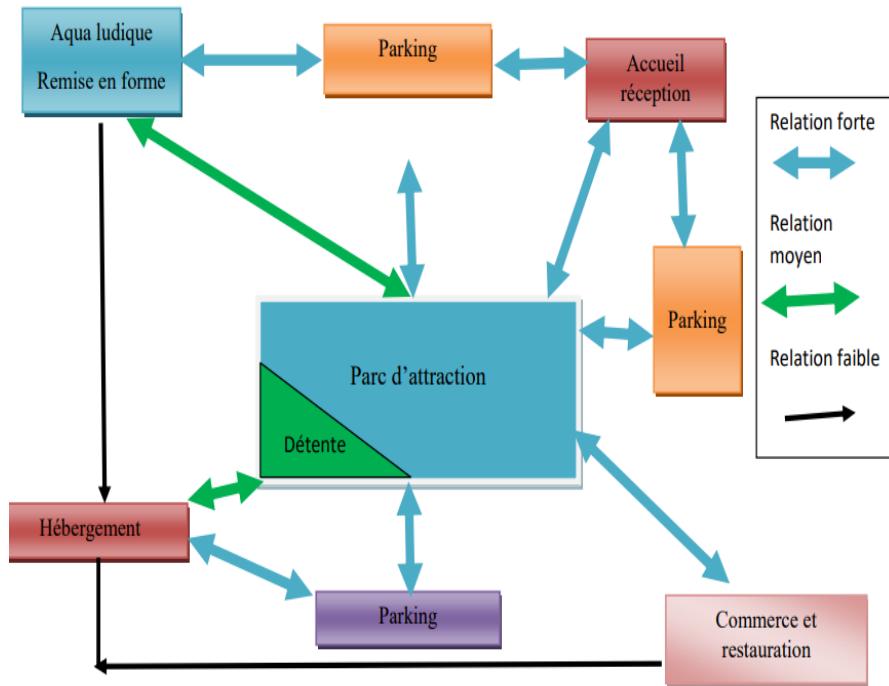


Figure 90 organigramme relationnel d'un parc aquatique et de loisir Source : Auteur 2021

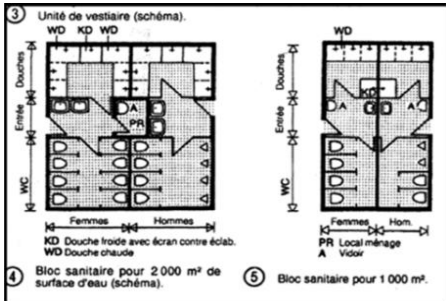
Espaces extérieurs (non couverts) :

Fonctions	Espace
Loisirs aquatique	Piscine ; piscine a vague ; bassin d'apprentissage parcours d'eau ; revire contre-courant espaces escalade vestiaires
détente	Espace vert placette arboré
annexe	voirie et parking

Tableau 10 Les espaces extérieur (non couvert) Source: mémoire fin d'étude betna promo 2009

1. Les vestiaires :

- les vestiaires jusqu'à 30 m² de surface doivent avoir une hauteur libre de >2.30 et de >2.50 au-delà de 30m².
- la surface base d'un vestiaire doit être >6m².
- température convenable (25°C).



2 Surfaces nécessaires et dimensions des locaux.

Surface nécessaire par personne	
Vestiaire	0,8 - 1,0 m ²
Lavage avant entrée	0,4 - 0,6 m ²
Sauna	0,5 - 0,8 m ²
Salle fraîche	1,0 - 1,2 m ²
Salle de repos	0,6 - 1,4 m ²
Air libre	1,0 m ²
Massage	6 - 8 m ² /blanc
Dimensions des locaux. Ex. 30 pers.	
Vestiaire	24 - 30 m ²
Lavage avant entrée	9 - 15 m ²
Sauna	15 - 18 m ²
Salle fraîche	30 - 45 m ²
Salle de massage	12 - 18 m ²
Salle de repos	9 - 18 m ²
Entrée, toilettes	99 - 144 m ²
Dégagement	+ 21 - 35 m ²
Bain d'air	20-50 m ²
	120-179 m ²

Figure 91 Dimension de base pour les vestiaires Source NEUFERT

2. Jeux :

Tennis de table, salle de billard, salle de bowling, jeux de société jeux électronique...etc.

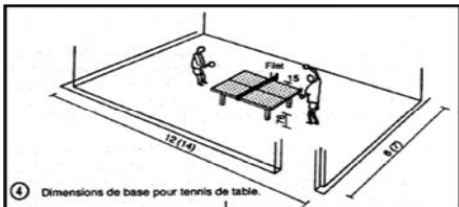


Figure 97 dimension de base pour salle de billard Source Neufert

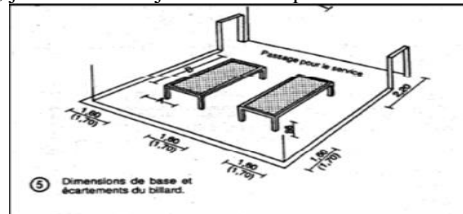
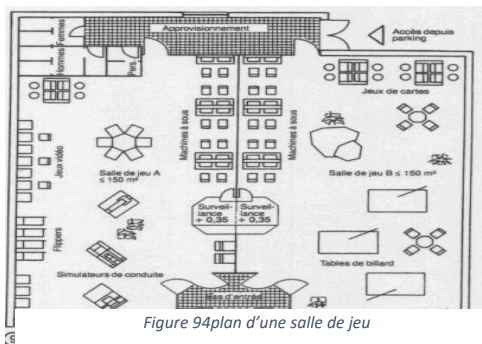
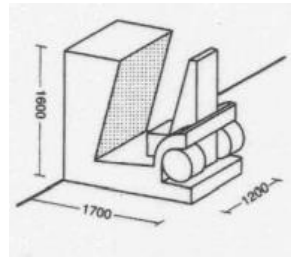
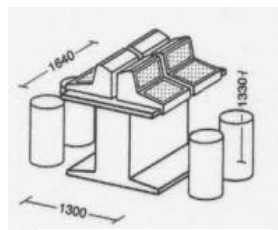
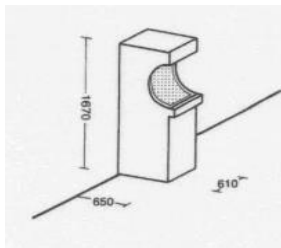


Figure 93 dimension de base pour tennis à table Source Neufert



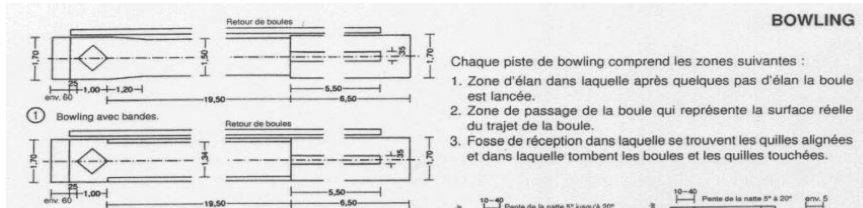


Figure 98 dimension de base sur les pistes de bowling

3. Piscine :

Tableau 11 Le programme du piscine

bassins	larg.	Long	Profondeur.	Hauteur	Photo
pataugeoire bassin non nageurs	15 à 8.00 10 m	25 m 12.50m 16.66m	d'eau ou remarques 0.00-0.40/0.60 0.60/0.80 à 1.35 m	libre mini du local 2.50m 3.50m	
Bassin variable	8.00- 10.00 12.50- 16.66 21.00 -25.00m	25.00 50.00m	Pour sols réglables 0.30 à 1.80m Dans la partie nageurs 1.80m Dans la partie plongeurs.	4.00m	
Bassin nageurs	16.66 - 21.00 -25.00m	25.00 50.00m		4.00m	
Bassin a vagues	12.50 16.66 21.00 Jusqu'à 25.00	Mini 33.00m	Prof de l'eau au départ : 0.00 (si marche maxi 0.30 m) Prof de l'eau à l'arrivée (en fonction de l'utilisation du bassin et du type de machine à vague)	4.00 m	

.Analyse de terrain :

La réussite du projet est en fonction de la pertinence d'implantation dans un tissu urbain ; Notre aire d'étude regorge de potentialité touristique certaine, avec sa situation géographique privilégiées et ses importantes ressources naturelles, de nombreux facteurs autant naturel et humain ont contribué à faire de l'air d'étude un espace attrayant et d'une exceptionnelle beauté. Tout cela nous a permis d'implanter une entité de loisir et détente selon les critères suivant :

La capacité d'accueil : Amènera des activités susceptibles de données des valeurs culturelles pour des populations en quêtes de la vie urbaine.

Accessibilité : L'accessibilité du projet est assurée par des voies principales dotées d'une fluidité et un accès direct au site d'intervention.

La visibilité : L'aqua parc doit être toujours perçu comme l'un des éléments structurants de la ville de Souk-Ahras.

. Présentation des sites : Après avoir analysé la ville de SOUK AHRAS j'ai pu ressortir par une vaste assiette susceptible d'accueillir mon projet (laqua parc) :

1. Situation géographique :

Le terrain situe dans la partie ouest de la ville de SOUK AHRAS. Il est limité par.

Au nord : par des logements individuelles

Au sud : par des logements individuelles et un usine industriel.

A l'est : la grande gare routier et une école primaire.

A l'ouest : un terrain agricole avec des habitats illicite.



Figure 99 situation de terrain par rapport la ville et la gare routier Source Google Earth

1.2. L'accessibilité :

(Voir annexe 13 qui présente le terrain par rapport l'entrée de la ville par la RN 81 Et RN16)

Les accès : L'agglomération du site est située de part et d'autre de la RN81. A 5Km de Centre-ville de Souk-Ahras et 1Km de RN16, distance de 82Km de son chef-lieu de wilaya Annaba et 76km de chef-lieu de la wilaya de Guelma relié par la RN16. Le site est bien accessible par les routes principales (RN16). Le terrain se situe à l'entrée de la ville de Souk-Ahras qui favorise le choix du terrain.

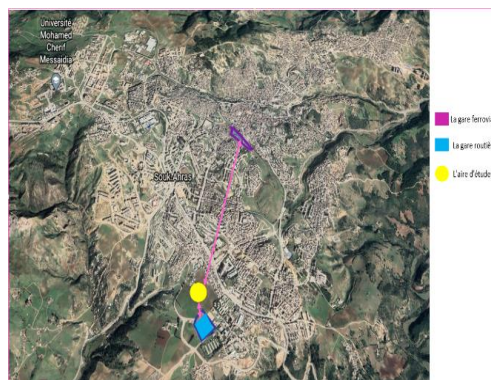


Figure 100 l'accessibilité du site étudié source Google earth

2. La forme et la superficie : Il est d'une forme irrégulière et d'une superficie de 5.8 HEC

3. L'environnement immédiat :

Le terrain est un terrain a urbanisée et accessible par plusieurs voix principal il est bien accessible en matière des voiries ; aussi entoure par plusieurs Equipement de valeur...etc.



Figure 101 L'environnement immédiat du terrain

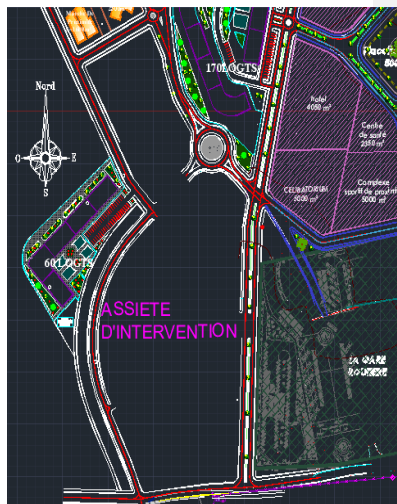


Figure 102 La forme du terrain d'intervention

4. Le voler topographique du terrain :

Le terrain est accidenté et se caractérise par de principales courbes de niveaux le talus de la voix tertiaires et la 2 éme courbe de niveau qui existe dans le terrain. (Voir annexe 12)

Les coupes du terrain :

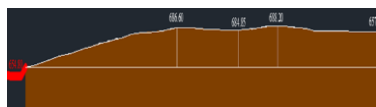


Figure 106 coupe topographie 1

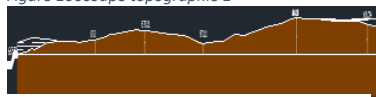


Figure 105 Coupes topographie 2

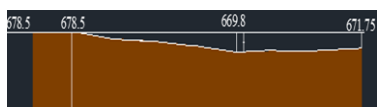


Figure 103 coupe topographie 3

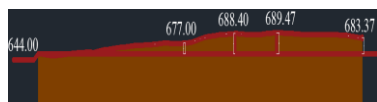


Figure 107 Coupe topographie 4



Figure 104a topographie du terrain Source Google Earth

5. La climatologie :

L'environnement est très favorisant pour l'implantation de notre projet.

Le site est bien ensoleillé et on remarque de façon générale que les vents dominants sont pas gênants par rapport l'orientation de terrain.

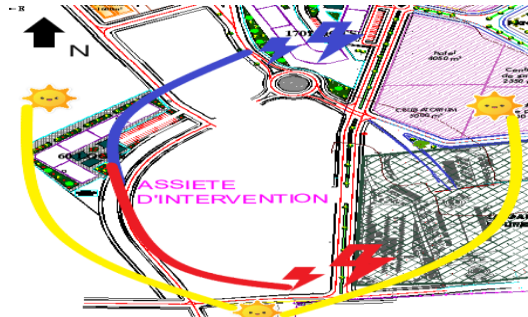


Figure 108 L'enssoleillement et les vents dominant du site

.GENESE DE LA FORME :

Genèse de projet :

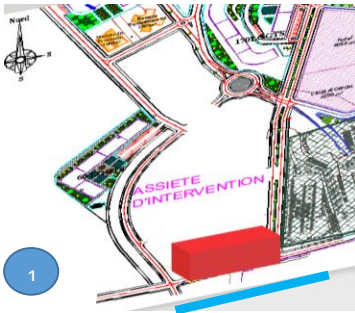


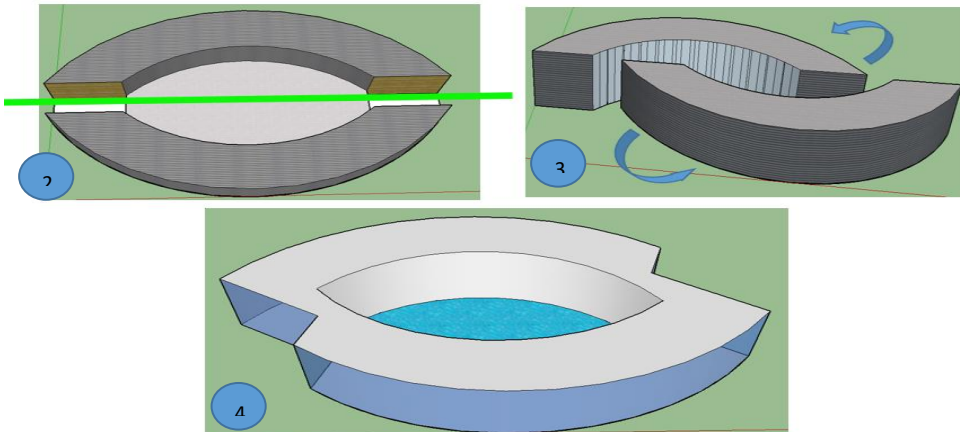
Figure 109a la premier forme intégré au niveau du terrain

Première étape :

On accède au projet par la diagonale, l'accès mécanique fait par la voie principale, et intégré la forme du projet par rapport la forme du terrain (triangle) mais on a remarqué que cette forme ne coordonner pas avec la forme des équipements du plan de masse (les piscines ; les toboggans ...) c'est pour ça nous a orienté vers une forme organique qui costume avec le plan de masse suivre Un axe fort de visibilité: implantation dans la même direction de la pente pour qu'on aura une vue globale de l'équipement (Projet) .

Deuxième étape :

.Projection d'une forme du poisson de telle façon il suit la forme des éléments du plan de masse ainsi que l'axe majeur de centralité.



Troisième étape : par rapport l'axe de centralité on décalé les arcs et crée des entrées secondaire pour l'Equipment afin d'accueillir les fonctions liées à le commerce. Le choix de ce volume est destiné à assurer la continuité de la conception.

Quatrième étape :

Après la création de la forme de base on a intégré un espace de centralité vaste pour la fonction de la circulation bien que l'accueillions de l'équipement et les espaces de jeux ce dernier est bien expose en matière d'éclairage et ventilation.

Description du projet : AQUA GLISS CENTRE

Notre projet de centre commercial et de loisir englobe tous les espaces indispensables aux habitants et les touristes, de l'aménagement extérieur composé de variété de piscine aussi des différents type de toboggans ainsi que un espace d'escalade avec des espaces de consommation en plein air , du parking pour les particuliers et les employeurs, ainsi qu'un autre parking pour laqua parc ; puis à l'intérieur du projet , de l'entrée principal on trouve un Hall accueillant avec un vaste espace de circulation et de jeux bien que la distribution de les boutiques autour du centre avec des espace de consommation le centre contient plusieurs type de magasin de luxe et des boutique traditionnel... ainsi que des espaces de coiffure et esthétique... aussi un grand espace pour les jeux pour les déférentes catégories d'âge ... l'intégration des différents activités divers tell que les agences de voyage .

Le centre commercial abrite des fonctions varie qui touche plusieurs dimension (architectural ; économique ; urbanistique) qui peut rendre la société consommatrice et aussi la satisfaction des besoins ; aussi améliore du niveau de vie bien que le développement économique c'est un projet qui est un point d'attraction environnemental afin de dynamiser et revitaliser la ville d'une part c'est notre objective.⁹²

Conclusion partie 3 :

Le grand centre commercial abrite une grande variété de shopping à cause de son haut fonctionnement ainsi que la qualité et aussi le bon choix des services offert aux visiteurs. Notre premier objectif est de créer un pôle d'attraction, un lieu de satisfaction des besoins de toutes catégories de personnes en termes d'échanges aussi bien de la marchandise que des informations ainsi qu'au loisir.

Le projet architectural a développé :

Toute ville urbaine doit répondre aux besoins et exigences de ces habitants dans un tissu suffisamment riche représentant les fonctions essentielles de la vie urbaine et communautaire que l'homme doit retrouver dans son environnement parmi les fonctions principales on retrouve le commerce qui est depuis des siècle l'axe des regroupement et de rencontres dans toutes les agglomérations humaines. L'architecture favorise ces regroupement par un édifice qui rassemble l'activité commerciale, que l'on nomme centre commercial et de loisirs.

⁹² Selon l'ouvrage de HAIDAR.Ali « Principes de conception des réalisations commerciales P 31» (voir annexe 15).

CONCLUSION GENERAL :

Nos objectifs dans ce projet sont de donner la ville de Souk-Ahras une belle image, à travers ce projet, de répondre aux objectifs que nous nous sommes fixés précédemment. Après avoir fait une lecture interprétative des problèmes relevés liés au loisir et détente dans la ville de Souk-Ahras pour offrir à la ville, en premier lieu la possibilité de construire une nouvelle image digne de son rôle comme un pôle touristique et de loisir avec un rayon d'influence qui dépasse largement l'échelle locale et régionale, sachant que Souk-Ahras est une région riche en forêts, en magnifiques montagnes qui attirent beaucoup de touristes, et qui bénéficie de tout élément d'infrastructure principal sur tout bien la route national qui fait la liaison avec la frontière de la Tunisie et qui passe par notre site, tels que les beaux paysages en toutes les saisons , l'air frais et pur , les paysages splendides entre les forêts tel que en affirmant son importance à l'échelle régionale, et aborder par la même occasion les problème techniques (remplissages de piscines et de bombage ainsi que ..) et architecturales de la conception d'un aqua parc pour le rendre comme un pôle de détente et de loisir ainsi que un pôle important de commerce , et son intégration dans la ville, et dans le site.

Ce travail nous a permis d'exploiter nos capacités et d'acquérir de nouvelles connaissances dans le vaste domaine d'architecture, et il nous a surtout donné la chance d'être des concepteurs d'un projet urbain de grande importance. Aujourd'hui, le destin de notre ville est entre nos mains, sachons donc, en prendre soin afin de transmettre aux générations futures une ville au moins aussi belle ; ce méga projet peut être adopté comme un projet de l'État et être vraiment réaliser à l'échelle de cette ville aussi Nous souhaitons avoir clôturé notre cursus universitaire par un Travail bénéfique. Nous souhaitons que ce mémoire soit utile, bénéfique pour servir de base à d'autres travaux de recherche...

En fin c'est mon positionnement dans hypothèse précédent et notre objectives de revitalisé la ville de Souk-Ahras par le tourisme ludique exactement avec le projet de grande importance le parc aquatique. Qui répond à notre problématique à travers un programme spécifique. Finalement, ce projet peut faire de la zone est de la ville de Souk-Ahras une richesse et un lieu d'attraction et de convivialité ainsi que de détente et de bien-être. Il permet de rentabiliser les potentialités de la ville.

ANNEXE

Annexe 1 Aperçu historique . Historique de la ville :

C'est à partir d'un noyau central, que l'agglomération urbaine de Souk-Ahras a pris naissance. La trame est en damier avec une placette au centre constituant un carrefour de grandes artères.

-Ce noyau a connu une extension durant la période qui s'étale entre 1871 à 1994, cette extension englobe la partie Est, Tagtaguia-Faubourg et certaines parties qui sont détachée de ce noyau.

-C'est avant et juste après l'indépendance entre 1945 et 1972 que la ville de Souk-Ahras a subi l'émergence le phénomène de l'habitat illicite qui venait se greffer aux alentours des noyaux coloniaux connus aujourd'hui par la citée MEDZGHICH ET Laalaouia.

-L'émergence de cette forme d'habitat tient à plusieurs facteurs (socio-économique, sécuritaire, exode rural...).

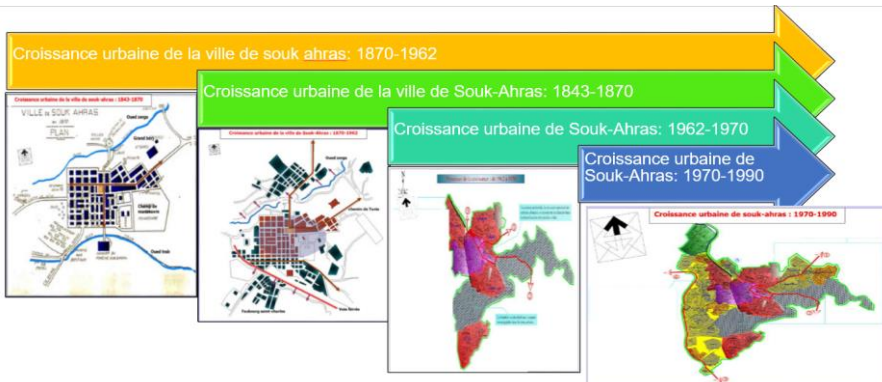
-Ce type d'urbanisation, a eu un effet négatif sur le paysage urbain général de la ville.

-Ajouter à ces extensions spontanées, le lancement des programmes d'habitat collectif tels

Que la cite (Hama Loulou, Chaabani, La Zhun, 1700, La Jifec).

-Ce type d'habitat qui par leurs caractéristiques architecturales et urbanistiques a produit un tissu bien structure, aéré ou l'espace public est bien défini.⁹³

Annexe 2 L'évolution de la ville de Souk-Ahras



Annexe 3 Patrimoine et religieux de la ville de Souk-Ahras

⁹³ مجلة أكاديمية دولية فصلية محكمة تعنى بنشر الدراسات والبحوث في المجال 361مجلة تشريعات التعمير والبناء _ العدد الثالث سبتمبر 7102
L'évolution urbaine de la wilaya de Souk Ahras à travers les instruments
d'urbanisme، تصدرها جامعة ابن خلدون تيارت - الجزائر



La zaouïa El-Qadiriyya



L'olivier millénaire saint augustin



Statuts et fragments antique



Mausolée romain



Ruines antique khemissa



L'ex hôtel de la ville



La grande placette



Site archéologique madaure

Annexe 4 : situation démographique :

Tranche d'Age	0 -6 ans	7 -18 ans	19 -50 ans	plus 50 ans
2019 %	11.88	18.70	56.10	13.32
	24385	38384	115154	27341
2029 %	14.25	22.44	54.88	08.43
	37443	58962	144199	22150

Tableau 12 repartition de la population de la ville de Souk-Ahras

	Population dans l'Age active	Taux d'emploi %	Taux de chômage %	Population occupée
2019	115154	73.36	26.64	84477
2029	144199	66.15	33.85	95387

Tableau 13: emploi et chômage dans la ville de Souk-Ahras Source : l'auteur, 2019.

Annexe 5 La climatologie :

. Les vents :

Les vents froids sont orientés de la côte ouest au sud-ouest et les vents chauds viennent de l'autre côté du lest vers le sud-est.

Les vents dominants de la wilaya de Souk-Ahras.

Mois	Moy M °C	Moy m °C	Moy °C	P (mm)	V (km/h)	H%
Janvier	14,65	5,43	10,04	88.09	3.34	73.34
Février	14,76	5,33	10,045	35.8	4.27	71.32
Mars	14,87	5,93	10,4	165,78	4.22	74.91
Avril	20,56	9,77	15,165	78.67	3.54	69.23
Mai	23,09	11,21	17,15	72.99	3.23	68.21
Juin	29,06	15,87	22,465	10.54	3.42	58.34
Juillet	32,72	17,91	25,315	4,55	2.9	57.32
Aout	31,34	17,11	24,225	5.43	3.1	51.34
Septembre	26,71	15,56	21,135	38.87	3.1	70.09
Octobre	25,5	14,12	19,81	18.5	2.6	67.98
Novembre	17,72	8,5	13,11	55.43	2.8	73.12
Décembre	13,41	6,6	10,005	36.32	2.9	84.45
Moyenne	22,03	11,11	16,57	661,5	3.28	68.31

Tableau 14 Données climatiques de la région de Souk-Ahras pour la période 1996-2018 Source météo de Souk-Ahras

. L'ensoleillement :

A une durée à peu près constants par jour, d'une part du 21 Mai et 21 Juillet (16h, 16.45), d'autre d'environ 2h pour les constructions orientés à l'Est, il est préférable d'utiliser des brises de soleil verticales. Celles qui sont orientés à l'Ouest de préférence l'utilisation des brises de soleil horizontales.⁹⁴

. Synthèse climatique

. Diagramme ombrothermique de BAGNOULS et GAUSSEN Exprimé en courbes juxtaposées, le diagramme met en relation $T=2P$.

Nous avons réalisé le diagramme ombrothermique de BAGNOULS et GAUSSEN pour la station de Souk-Ahras et qui nous ont permis de distinguer :

- La saison sèche s'étend de Juin à Septembre.
- La saison humide s'étend du mois d'Octobre à Mai.⁹⁵

6 La topographie :

Le relief : La wilaya de Souk-Ahras se distingue par deux caractéristiques essentielles :

Le Nord : À caractère montagneux faisant partie de l'Atlas Tellien.

Le Sud : Faisant partie des hautes plaines. Selon la classification des pentes et du climat dominant, la wilaya de Souk-Ahras se caractérise par trois régions :

- a) Région Nord-Est : région montagneuse présentant des pentes très rudes variant de 15% à plus de 20% et faisant partie de la chaîne Tellienne, et qui constitue le patrimoine forestier.
- b) Région Sud-Ouest : région médiane constituée de piedmonts. Cette région est le prolongement des hauts plateaux, elle est caractérisée par de plaines agricoles et de pâturage.
- c) Région Sud : les terres sont de vastes étendues caractérisées par un relief plat, le sol est dégradé et de faible profondeur

⁹⁴ L'ensoleillement de la wilaya Source (Sun earth)

⁹⁵ Diagramme ombrothermique de BAGNOULS et GAUSSEN de la station de S Souk-Ahras (période 1996-2018)

aggravé par une exposition aux divers aléas climatiques de faibles pluviométries, c'est l'espace des hauts plateaux.⁹⁶⁹⁷

Annexe 6 Hydrologie :

Le réseau hydrographique couvre pratiquement toute la Wilaya ; la rareté de l'eau s'explique essentiellement par des conditions climatiques dont les précipitations sont nettement insuffisantes d'une part et le manque de moyens et d'infrastructures de récupération rationnelles et de stockage d'autre part. Trois grands oueds sillonnent la wilaya avec des débits irréguliers vus les conditions climatiques :

- Oued Mellegue : d'une superficie de 1.442 Km2 avec un débit moyen de 210 million de m3 /an.
- Oued Medjerda : d'une superficie de 1.377 Km2 avec un débit moyen de 400 million de m3 /an.
- Oued Echaref : d'une superficie de 1.040 Km2 avec un débit moyen de 99 million de m3 /an

Annexe 7 : Typologie des éléments urbains

. Les équipements scolaires :

La concentration des équipements scolaires au niveau du chef-lieu a conçu un taux de scolarisation en deçà de la moyenne de wilaya et cela pour tous les cycles. Ce taux est accentué par la présence de structures d'internat pour la population qui réside hors chef-lieu. Aussi cette desserte a soustrait une occupation par classe rationnelle inférieure à la moyenne de wilaya .Pour le 1.2 cycle : 34 communale /35 de wilaya, pour le 3 cycle 29 communale / 37 de wilaya, pour le lycée 30 communale/39 de wilaya. Le système scolaire communal adopte la double vacation. Celle-ci est limitée à des proportions faibles pour les trois niveaux d'enseignements 1.2cycle, 3cycle et lycées respectivement de 19%, 6% et 13%. Les équipements de formation sont côtoyés par la population communale et des communes voisines. Si on considère que le nombre des non scolarisés (entre 12 et 17) de la commune soit 5763 personnes, la population en formation ne représente que 34 % soit le un tiers. Cette donnée indique sur l'ampleur du déficit pour ce type d'équipement.

. Les équipements sanitaires :

La commune de Souk-Ahras est dotée d'équipements sanitaires, étatiques et privés, de différents niveaux. Cette situation est accrue à partir de l'expansion de l'investissement privé. Malgré cela, le déficit reste au niveau de la prise en charge psychiatrique. Les équipements de la protection sociale se limitent à deux centres l'un pour les personnes âgées occupées par 54 pensionnaires et l'autre psychopédagogique côtoyé par 84 enfants. Sachant que La population handicapée communale est estimé à 2231 personnes et que ce dernier rayonne sur toute la wilaya. Le déficit pour ce type d'équipements est important. En plus de cela, on note l'existence d'un centre spécialisé de rééducation pour adolescents d'une capacité de 120 pensionnaires et une pouponnière en voie d'achèvement d'une

⁹⁶ Carte topographique de la région de Souk-Ahras ; région montagneuse de 1000 m d'altitude en moyenne :et qui représente un extension de l'[Atlas tellien](#)

⁹⁷ Invest in Algeria (Wilaya de Souk-Ahras)

capacité de 30 enfants ainsi qu'une maison des associations en phase "choix de terrain»



l'Université de Souk-Ahras



Équipement sanitaire



Équipement éducative

. Les équipements touristiques :

Les équipements touristiques sont représentés par un ensemble d'Hôtels localisés au centre-ville .En dehors de deux hôtels (sidi Messaoud et Medjerda) le reste sont non classés. Ces hôtels sont de passages ou l'intérêt touristique fait défaut Surtout que la wilaya possède des produits touristiques de montagne (Forets) et culturels (archéologie).

. **Les équipements administratifs** : L'agglomération abrite tous les sièges nécessaires pour le fonctionnement d'un chef-lieu de wilaya (WILAYA, DUAC....etc.). Ainsi que les différentes directions (Hydraulique, Santé, Travaux Publiques....etc.). La plus part des directions sont regroupées en cité administratives ; une zone regroupe les directions : des Forets, Affaires religieuses, du tourisme, du commerce...etc. et l'autre regroupe les directions de la jeunesse et du sport, les mines...etc.



L'ex hôtel de ville de la ville de Souk-Ahras



Équipement cultural
Maison de la culture de la ville de Souk-Ahras



Équipement administrative
Direction des fournitures publiques

. D'autres équipements :

- les mosquées sont bien réparties entre les quartiers exception faite pour la zone (skanska, les coopératives et SNIC) ou l'absence de ce type d'équipements fait défaut.

-Un déficit important pour les équipements culturels.

-Le chef-lieu de wilaya abrite différents types de commerces : alimentaires, complémentaires, de services, d'activités et de fonction libérale. Les types de fonctions libérales et d'activités sont les plus répondu presque les deux tiers.⁹⁸

⁹⁸ Source LA REVISION DU P.D.A.U Souk-Ahras



Mosquée El-Aman de la ville de Souk-Ahras



Equipement commercial
Maison d'Europa sport



Radio régional de la ville de Souk-Ahras



Tableau 15 Les équipements de la ville de Souk-Ahras source Google earth



figure 16 carte des équipements au niveau du site étudié source Google earth

Annexe 8 : la programmation P .D .E.A

. Les équipements programmés au niveau du P D EA :

On note les observations suivantes:

DESIGNATION	NOMBRE	OBSERVATION
Centre spécialisé de rééducation	01	Réalisé au niveau de la zone B.
polyclinique	02	Réalisé une au niveau de la zone H . Et salle de soins au niveau de la zone K.
Pouponnière pour enfants assistés	01	-
lycée	02	Un réalisé au niveau de la zone C .
Centre universitaire	01	Réalisé au niveau de la zone I +deux cites universitaire lune pour les garçons et l'autre pour les filles respectivement au niveau de la zone C et H + une

		université en cours de réalisation station au niveau de la zone C.
C.F.P.A	02	-
Complexe de proximité	03	Réalisé au niveau de la zone E. G et I.
Parc aquatique et forêt de détente	01	-
piscine	02	01 Intègre au niveau de complexe
Maison de jeunes	02	Réalisé au niveau de la zone J et Auberge au niveau de la zone C.
Gare routière	01	-
Gare ferroviaire commercial	01	-
cimetière	01	-

Lecture socio-economique

Annexe 9 Lecture socio-économique :

-Le Secteur économique (l'Agriculture):

La configuration géomorphologique de la Wilaya fait apparaître deux ensembles non homogènes; zone Nord à forte dominante d'élevage bovin et arboriculture fruitière (plus de 4 400 Ha), et une zone Sud à forte dominante d'élevage ovin et production céréalière. La surface agricole totale de la Wilaya est estimée à 311 492 hectares et sa superficie agricole utile est estimée à 253 606 hectares L'activité agricole de la wilaya est dominée par l'élevage (504 100 têtes, dont 89 000 bovins, 98 300 caprins et 316 800 ovins) et la surface céréalière (à plus de 135 000 hectares), cette richesse participe d'une manière significative dans l'économie du pays notamment à travers la production animale (production de viandes blanches 12 500 qx et rouges 45 200 qx, production de lait 45 Millions de litres, production de miel 900 qx,...etc.). Dans ce cadre, la Wilaya de Souk-Ahras offre des potentialités confirmées de développement de la filière lait qui méritent d'être mieux exploitées. Elle constitue l'un des principaux bassins laitiers du pays et présente des atouts naturels pour son développement, le cheptel est estimé à (89 000 bovins dont 46 800 vaches laitières), pour lesquelles des stratégies adaptées pourraient être identifiées et mise en œuvre. Elle dispose également d'un nombre important d'éleveurs pratiquant qualitativement cette activité⁹⁹.

⁹⁹ Invest Alegria –la wilaya de Souk-Ahras



L'activité d'agricole



L'activité de récolté de blé



L'activité de production animales

Ressources naturelles et humaines

. Naturelles:

La Wilaya est dotée d'un potentiel minier très appréciable. Des travaux de recherches et de prospection minières entrepris sur le territoire de la Wilaya ont permis la mise en évidence d'un grand nombre de gisements et d'indices de substance utiles, notamment le Zinc, le Plomb, le Fer, les calcaires, les argiles, le gypse, les sables et graviers et enfin les agrégats (37 carrières sont en exploitation).



Baraj Ain Dalia dans la wilaya de Souk-Ahras



Lace birr bouhouche a Souk-Ahras



La nature de la ville de Souk-Ahras

Humaines:

La population totale de la wilaya est estimée à 446 012 habitants, soit une densité de 446 hab/km².



Figure 110: Répartition de la population par secteur d'activité

Annexe 10 les réseaux routière et ferroviaire de la wilaya de Souk-Ahras

. Le réseau routier :

- réseau composé de 2351.097 Km 146 lignes
- réseau nationales 452.897 Km 29 lignes inter wilaya
- chemins de 202 Km 10 urbaines (4 lignes urbaines) 103 rural et intercommunales
- chemins communaux 1696.2 Km 5 lignes de taxis collectifs

. La Mobilité :

Commenté [L1]:

wilaya

de 97

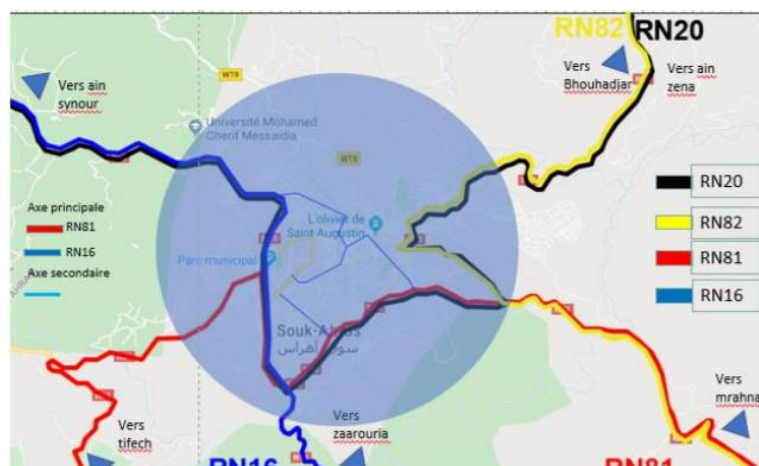
l'emploi

La ville de Souk-Ahras est accessible et traversé par importantes voies de communication routes nationales N° 16, 81, 82 et 20. Ce réseau est composé de 2 351,097 Km (routes nationales 452,897 Km, chemins de Wilaya 202 Km, chemins communaux 1 696,2 Km.).¹⁰⁰

Route national	Longueur KM	Vision
N/16	96.500	Frontière 42/41/12
N/20	58	Cv 41;frontiere tunisienne
N/81	197/126	Frontière 24 Tunis/Sedrata
N/80	43	Frontière 24 /Oum El Bouaghi
N/82	44	Taref /Souk-Ahras / Tébessa
N/81	16	M'daurouch / Intersection
Total	455.126	_101

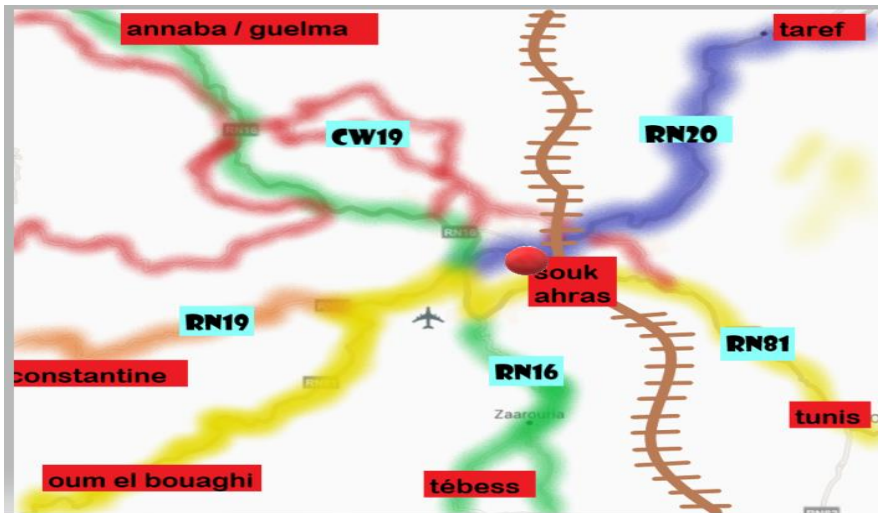
Tableau 17 infrastructure de la ville de Souk-Ahras source Google Earth

L'infrastructure de la ville de Souk-Ahras :



Les accessibilités par les routes nationales de la ville de Souk-Ahras

¹⁰⁰ Site web officiel de l'Agence Nationale de Développement de l'Investissement (A.N.D.I) : <http://www.andi.dz/index.php/fr/monographie-des-wilayas?id=126>



Les routes principales qui relient la ville de Souk-Ahras

A. La gare ferroviaire:

A.1. Présentation et situation :

La gare de Souk-Ahras est une gare ferroviaire algérienne ; située à proximité du centre-ville de Souk-Ahras ; dans la wilaya de Souk-Ahras.

C'est une gare datée de 1913 ; propriété de la société nationale des transports ferroviaires (SNTF); ouverte aux services

Voyageurs et marchandises.

Nombre de voyageur / an Routier 99.34%

Ferroviaire : 0.66 %

Réseau de marchandise Routier 71.26 %

Ferroviaire 28.74 %¹⁰²



Figure 111 la gare ferroviaire de la ville de Souk-Ahras

¹⁰² 7 Site web officiel de l'Agence Nationale de Développement de l'Investissement (A.N.D.I.) : <http://www.andi.dz/index.php/fr/monographie-des-wilayas?id=126>

.Aménagement de la gare ferroviaire:



Figure 112 Aménagement de la gare ferroviaire de Souk-Ahras

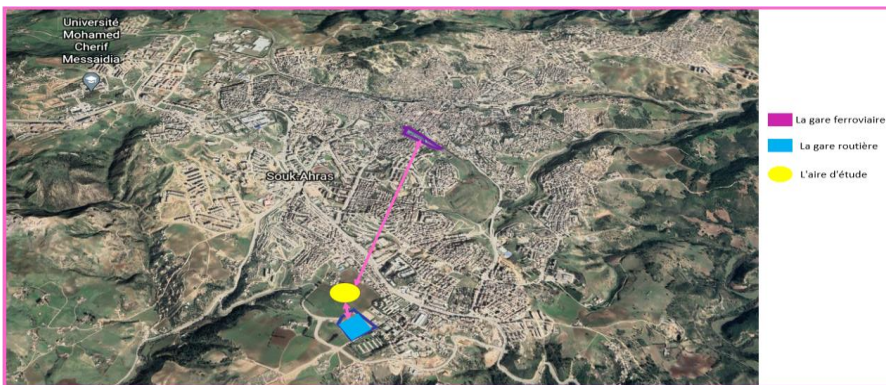
La gare ferroviaire est composée de :

- .administration
- .poste de control
- .hangars pour les trains
- .zone de passage équipé d'une salle d'attente
- .stockage

.espace d'entretien



Carte des principales lignes de chemin de fer dans l'Algérie



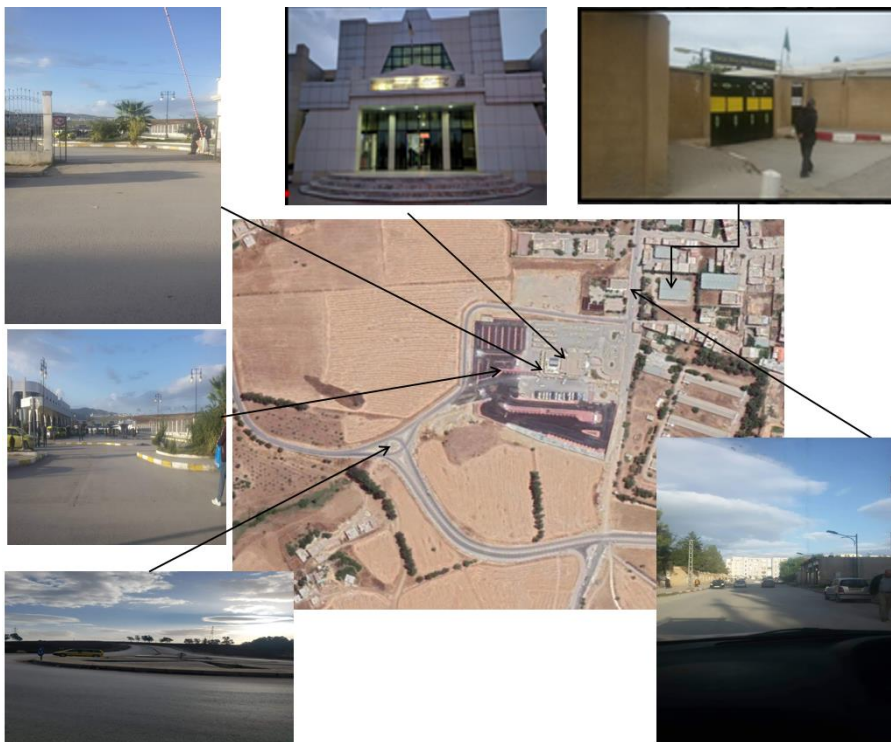
La situation de l'aire d'études par rapport la gare ferroviaire

- Eq de commerce
- Eq de transport
- Eq industrielle
- Eq éducative
- Eq civile
- Eq sanitaire
- Eq administratif
- Habitat individuel
- Habitat collectif



Annexe 11 : Analyse du terrain
Les Equipement du terrain étudié :

L'environnement immédiat :



Annexe 12. Les entrées de la ville de Souk-Ahras :

La ville est ouvert par plusieurs port essentielle qui est la porte de la ville chaque'une viennent d'une route notionnelle déférente.

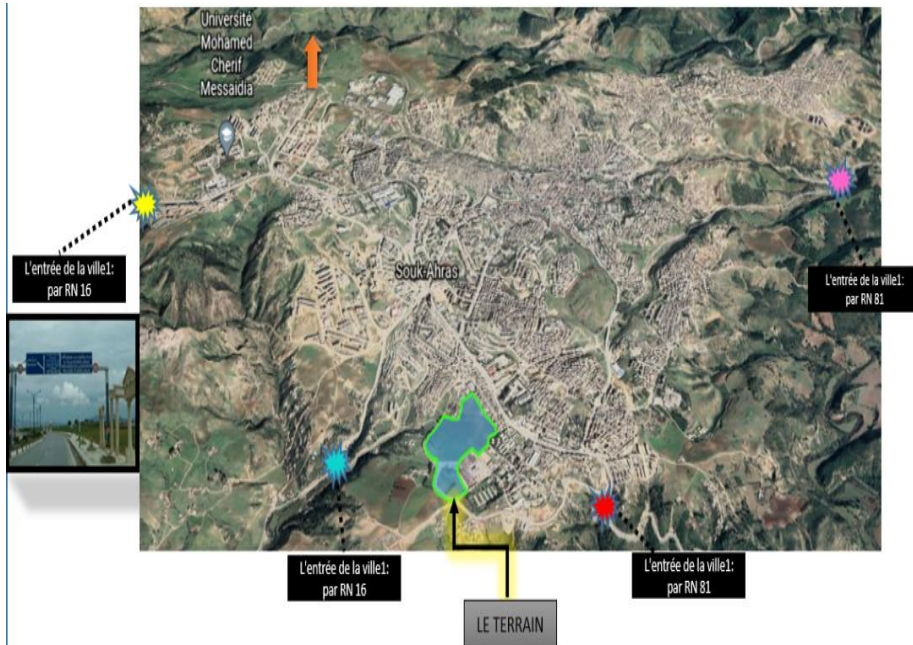


Figure 113 représente les entrées de la ville de Souk-Ahras source google earth

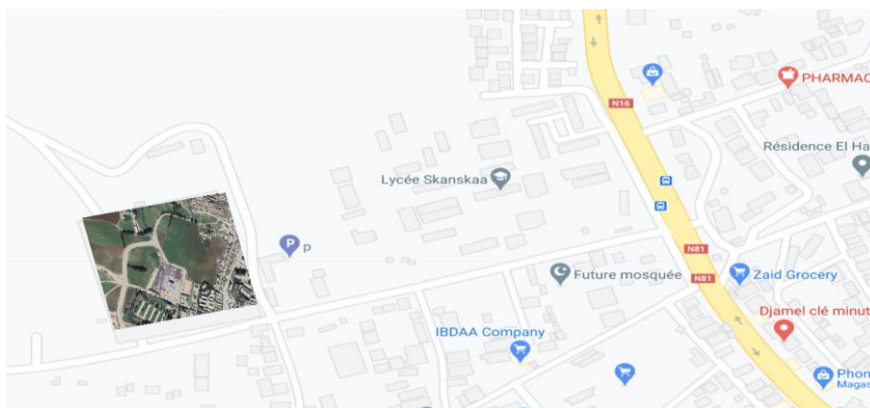


Figure 114 la situation du terrain par rapport la RN 16

Annexe 13 Les critères des centres commerciaux :

Lorsqu'on parle des centres commerciaux, il convient de discerner les différentes fonctions :

A. Le centre d'achat :

Regroupant des activités commerciales de détail ou les fonctions d'approvisionnement et de distribution des marchandises concourant au critère principal.

B. le pôle d'attraction :

Ainsi établi comme équipement urbain et point de rencontre, qui constitue une infrastructure sociale indispensable à la vie du quartier dans son rôle de véhicule de communication pour les consommateurs.

Annexe 15 Les raisons d'achat :

La nécessité pour l'être humain pour faire des achats peut être envisagée sous deux aspects différents :

A- les achats assimilés :

À une « **corvée** » en ce qui concerne des besoins de première nécessité en générale

B - les achats qui procurent du « **plaisir** » :

Comme ceux qui ont un caractère festif (nourriture, cadeaux) Ou apportant un plus au confort ou au bien être de la personne (habillement, mobilier, sport ...).

Les activités au niveau du centre :

Les activités recouvrant l'ensemble de l'éventail de la distribution et du commerce peuvent se diviser en plusieurs groupes :

Alimentaire :

Supermarché ; hypermarché ; alimentation spécialisée.

Vestimentaires :

Mode ; tissus ; chaussures.

l'équipement de la maison :

Meubles ; électroménager ; installations des cuisines

les divers services :

Coiffure ; journaux ; salon de beauté.

les activités de sport ou de loisir :

vidéo ; magasin de sport.

la restauration :

Restaurant ; cafeteria ; fast-food.

LE PROGRAMME GENERAL :

Centre commercial

