

République Algérienne Démocratique et Populaire  
Ministère de l'enseignement supérieur  
et de la recherche scientifique

Université du 08 mai 45, Guelma  
Faculté des sciences économiques et commerciales  
et sciences de gestion  
Département des sciences de gestion



Mémoire présenté pour l'obtention  
du diplôme de Master en sciences de gestion  
Option: Techniques d'information et de communication  
dans l'entreprise

**Thème**

**Conception d'un système de suivi des projets  
de l'ANGEM**

Réalisé par :

Fatima Zohra Boumaza  
Halima Oudaifia

Sous la direction de :

Mr AS. Kelaiaia

Année universitaire 2012-2013

# Remerciements

*Avant tout, nous remercions notre dieu qui nous a éclairé notre chemin et qui nous a donné la force pour réaliser ce travail.*

*On tient à exprimer notre gratitude à notre encadreur Monsieur « Kelaiaia Abdessalem » qui a accepté de suivre et d'évaluer ce travail. Nous tenons à lui assurer l'expression de notre profond respect et le remercier d'avoir participé à ce moment particulièrement important pour nous.*

*Nous remercions également à tous les enseignants qui ont participé à notre formation et aux membres du jury qui ont accepté de valider ce travail.*

*Enfin, nos sincères remerciements à tous nos camarades de la promotion TIC 2013 et à tous ceux qui ont contribué de près ou de loin dans la réalisation de ce travail.*

*Fatima Zohra et Halima*

# Sommaire

Introduction, Problématique et objectifs visé .....	01
<b>Chapitre I: ANGEM et microcrédit .....</b>	<b>03</b>
1. Historique.....	03
2. Missions .....	03
3. Organisation générale de l'ANGEM .....	04
3.1. Organisation au niveau national .....	04
3.2. Organisation au niveau locale.....	04
4. L'ANGEM et le microcrédit.....	04
4.1. Montant financier .....	04
4.2. Conditions d'éligibilité au microcrédit.....	05
4.3. Aides et avantages accordés aux bénéficiaires du microcrédit.....	05
4.4. Formes de financement du microcrédit.....	06
4.4.1. Financement triangulaire.....	06
4.4.2. Achat de matières premières.....	06
<b>Chapitre II: Nouvelle organisation pour l'agence locale.....</b>	<b>07</b>
1. Le coordinateur .....	07
2. L'assistante du coordinateur.....	07
3. Secrétaire administrative.....	07
4. Service de l'administration et des moyens généraux.....	08
5. Service de la comptabilité .....	08
6. Service de financement.....	09
7. Service du fond de garantie.....	09
8. Service de l'accompagnement est des affaires sociales.....	10
<b>Chapitre III: Capture des besoins et étude préliminaire .....</b>	<b>11</b>
1. Processus unifié, 2TUP.....	11
1.1. Chemin fonctionnel ou branche gauche.....	12
1.2. Chemin technique ou branche droite.....	12
1.3. Chemin de conception ou branche du milieu.....	12
2. Présentation du langage UML.....	13
2.1. Les types de diagrammes officiels d'UML .....	14
3. Étude préliminaire.....	16
3.1. Identification des acteurs .....	16
3.2. Identification des messages.....	17



3.3. Capture des besoins fonctionnels .....	18
3.3.1. Opérations financières.....	18
3.4. Analyse .....	18
3.5. Captures des besoins techniques .....	19
3.6. Conception préliminaire .....	20
3.6.1. Prototype .....	20
<b>Chapitre IV : Conception détaillée.....</b>	<b>22</b>
1. Déterminer les cas d'utilisations .....	22
2. Description préliminaire des cas d'utilisations .....	22
2.1. Demande de financement.....	22
2.2. Financement.....	22
2.3. Restitution.....	22
2.4. Recouvrement.....	22
3. Description détaillée des cas d'utilisations.....	23
3.1. Présentation globale .....	23
3.2. Description détaillée des cas d'utilisations.....	23
3.2.1. Demande de financement.....	23
3.2.2. Financement.....	25
3.2.3. Restitution.....	26
3.2.4. Recouvrement.....	27
4. Diagrammes d'activité.....	28
4.1. Demande de Financement.....	29
4.2. Financement.....	30
4.3. Restitution.....	31
4.4. Recouvrement.....	32
5. Diagrammes de séquence .....	33
5.1 Demande de financement.....	34
5.2 Financement.....	35
5.3 Restitution.....	36
5.4 Recouvrement.....	37
6. Diagramme de classe.....	38
6.1. Diagramme de classes dégagé.....	38
6.2. Identification du dictionnaire de données.....	40
6.3. Structure des identifiant des classes.....	42
<b>Chapitre V : Codage et tests.....</b>	<b>44</b>



1. Codage.....	44
1.1. Présentation du système de gestion des bases de données Microsoft.....	44
Access.....	
1.2. Vue sur le schéma relationnel de la base de données « BDDPANGEM »...	45
1.4. Vue sur l'implémentation de l'application « SPANGEM ».....	45
2. Test.....	46
Conclusion.....	47
Bibliographie.....	48
Annexe.....	50

## Liste des Figures

Figure 01 : Le processus de développement en Y.....	12
Figure 02 : Diagrammes UML.....	15
Figure 03 : Esquisse du menu général de l'application.....	20
Figure 04 : L'architecture du système.....	20
Figure 05 : cas d'utilisation Demande de financement.....	23
Figure06 : Cas d'utilisation Financement.....	25
Figure 07: Cas d'utilisation Restitution.....	26
Figure 08 : Cas d'utilisation Recouvrement.....	27
Figure09 : Diagramme d'activité Demande de financement .....	29
Figure10 : Diagramme d'activité Financement.....	30
Figure11 : Diagramme d'activité Restitution .....	31
Figure12: Diagramme d'activité recouvrement.....	32
Figure13: Diagramme de séquence Demande de financement.....	34
Figure14 : Diagramme de séquence Financement.....	35
Figure15 : Diagramme de séquence Restitution.....	36
Figure16 : Diagramme de séquence Recouvrement.....	37
Figure17 : Diagramme de classes.....	39
Figure18 :L'interface du SGBD Microsoft Access.....	44
Figure19 : Vue sur le schéma relationnel de la base de données « BDDPANGEM ».....	45
Figure20 : Vue sur l'implémentation de « SPANGEM ».....	45
Figure21 : Exemple d'interface de traitement.....	46

## **Introduction, problématique et objectifs visés**

Le chômage est un vrai handicap pour le lancement de l'économie de n'importe quel pays au monde, en plus il est souvent à l'origine des problèmes d'une société.

Le gouvernement Algérien, et pour résorber ce problème, a mis en place plusieurs programmes au profit des jeunes chômeurs. Parmi ces programmes nous retrouvons la création de l'agence nationale de gestion de microcrédit (ANGEM) qui a pour objectif l'octroi des microcrédits.

Le microcrédit vise l'intégration économique et sociale des populations ciblées à travers la création d'activités de production, de biens et de services, il est destiné aux femmes au foyer et aux citoyens sans revenus ou disposant de revenus instables et irréguliers.

Comme toute organisation, l'ANGEM, agence locale de la wilaya de Guelma est confrontée à une masse très importante masse d'information critique sujette de manipulation à tout moment.

Au départ, notre objectif été de concevoir un système automatisé de suivi de cette information, mais au fur et à mesure du déroulement de notre stage, nous avons constaté qu'il n'y a pas une organisation administrative claire au sein de cette agence, d'où l'idée est venue de proposer en plus de l'objectif visé, et en se basant sur nos connaissances acquises au cours de notre formation, une organisation administrative en collaboration avec les responsables locaux.

La conception d'un système automatisé nécessite une modélisation. Pour cela, nous avons opté pour l'utilisation de la méthode 2TUP (Two Track Unified Process), l'un des processus unifiés les plus connus de nos jours [Roques, 2006]. Cette méthode ou processus offre la possibilité de modéliser les entités du domaine étudié, tout en permettant la structuration de l'information pour une meilleure organisation de la base de données. Ceci a pour conséquence, de tendre vers une meilleure exploitation en matière d'efficacité et rapidité de l'exploitation de l'information.

En choisissant cette méthode ou processus nous espérons baser notre projet sur un processus de développement bien défini qui va de la détermination des besoins fonctionnels attendus du système jusqu'à la conception et le codage final.

Le présent travail a été commencé par la présentation de l'ANGEM, agence de Guelma. Ensuite nous avons appliqué le processus unifié 2TUP sur trois grandes parties. La première commence par une proposition d'une organisation administrative qui sera suivi par la capture des



besoins fonctionnels et techniques et par une étude préalable. La deuxième partie est consacrée exclusivement à une étude détaillée. La troisième partie est dédiée l'étape codage.

Enfin ce mémoire se termine par une conclusion.

Assurer le suivi des activités réalisées par les bénéficiaires, en veillant au respect des clauses des cahiers des charges qui les lient à l'Agence.

Assister les bénéficiaires du microcrédit, en cas de besoin auprès des institutions et organismes concernés par la mise en œuvre de leurs projets.

### **3. Organisation générale de l'ANGEM**

#### **3.1. Organisation au niveau national**

L'agence est dotée d'une structure dénommée (Fonds de Garantie Mutuelle des Microcrédits-F.G. MMC), qui a pour mission de garantir les microcrédits accordés, par les banques et établissements financiers adhérents au fonds, aux promoteurs ayant obtenu une notification des aides de l'Agence.

Aussi, et à l'effet d'assurer les missions qui lui sont confiées, l'agence a adopté un modèle d'organisation décentralisée : 49 coordinations de wilayas couvrant l'ensemble du territoire du pays, soutenues par des cellules d'accompagnement au niveau de chaque daïra. Le fonds de garantie F.G.M.M.C est représenté au niveau de chaque coordination par un cadre chargé d'études.

Un lien fonctionnel entre la direction centrale et les démembrements locaux (coordinations) est assuré par l'antenne régionale. Structure chapotant une moyenne de cinq (05) coordinations, elle assure les rôles de coordination, de consolidation et de suivi des activités. Un réseau de 10 antennes régionales couvre l'ensemble des coordinations de wilayas.

Cette organisation représente un modèle idoine pour le travail de proximité et la réduction des délais nécessaire pour des prises de décisions rapides et adéquates.

Le dispositif du microcrédit.

#### **3.2. Organisation au niveau locale**

Durant les 3 mois de stage que nous avons passé à l'agence de Guelma personne des responsables n'a pu nous donner un organigramme bien clair de cette dernière. Nous reviendrons sur ce point dans les sections suivantes.

### **4. L'ANGEM et le microcrédit**

#### **4.1. Montant financier**

Le microcrédit octroyé par l'ANGEM comporte deux types :

Un crédit destiné pour les projets dont le coût ne dépasse pas 1.000.000.00 DA, au titre de la création d'activité par l'acquisition de petites matières premières de démarrage et le paiement des frais nécessaires au lancement de l'activité. Le délai de remboursement peut aller jusqu'à 8 années avec un différé de trois (3) années pour le remboursement du principal du crédit bancaire. Et une année pour le paiement des intérêts.

Un prêt sans intérêt, au titre de l'achat de matières premières, dont le cout ne dépasse pas 100.000.00 DA. Le délai de remboursement peut aller jusqu'à 36 mois.

#### 4.2. Conditions d'éligibilité au microcrédit

Les conditions avoir un microcrédit sont :

Etre Age de 18 ans et plus ;

Etre sans revenus ou disposant de petits revenus instables et irréguliers;

Avoir une résidence fixe ;

Disposer d'une qualification matérialisée par un diplôme, ou un titre équivalent reconnu, ou bien, posséder un savoir-faire prouvé en relation avec l'activité projetée ;

Ne pas avoir bénéficié d'une autre aide à la création d'activités ;

Cotiser au FGMMC dans le cas où le promoteur sollicite un crédit bancaire ;

S'engager à rembourser le montant du prêt et des intérêts a la banque, selon un échéancier arrêté ;

S'engager à rembourser à l'ANGEM, selon un échéancier arrêté.

#### 4.3. Aides et avantages accordés aux bénéficiaires du microcrédit

La formation, le soutien, le conseil, l'assistance technique et l'accompagnement des promoteurs sont assurés par l'ANGEM, en plus et dans le cadre de la mise en œuvre de leur bénéficiaire (5 à 20% du taux débiteur appliqué par les banques et les établissements financiers), la différence avec le taux d'intérêt commercial est prise en charge par le trésor public,

Un prêt non rémunéré (PNR), équivalent à 29% du cout global de l'activité, au titre de la création d'activité, par l'acquisition de petits matériels et de matières premières de démarrage de l'activité, qui ne saurait dépasse 1.000.000.00 DA,

Pour l'achat de matières premières, le PNR est fixe à 100% du coût global du projet qui ne saurait dépasser les 100.000.00 DA.

S'ajoute à cela une exonération totale de l'impôt sur le revenu global ou de l'impôt sur les bénéfices des sociétés, pendant une période de trois années,

Une exonération de la taxe foncière sur les constructions servant aux activités exercées, pour une durée de trois années, sont exemptés du droit de mutation, les acquisitions immobilières effectuées par les promoteurs, en vue de la création d'activités industrielles,

Peuvent bénéficier de la franchise de la TVA, les acquisitions de biens d'équipement et services entrant directement dans la réalisation de l'inversement de création,

Un abattement de l'IRG ou l'IBS, ainsi que sur la TAP, dus à l'issuc de la période des exonérations, pendant les trois premières années d'imposition, comme suit:

1ère année d'imposition : un abattement de 70%



Analyse des comptes.

## 6. Service de financement

### • Bureau de financement de projets ANGEM

Assurer le suivi des PNR-AMP (prêt non rémunère pour l'achat de matières premières) ;

Assister au paiement des promoteurs au niveau de la banque ;

Etablir la situation des décaissements des promoteurs ayant retiré leur prêt ;

Préparer un courrier mensuel pour la direction comportant toutes les pièces comptables justificatives ;

Préparer et établir les reversements au compte dépense de l'antenne régionale des PNR-AMP des promoteurs n'ayant pas décaissé leurs prêt ;

Préparer les appels de fonds concernant les promoteurs éligible, et assurer le suivi de ce dernier ;

Elaborer et fournir des rapports et des besoins financiers ;

Produire mensuellement les et états de rapprochement bancaires ;

Prendre en charge la gestion des lignes bancaires ;

Gérance des comptes bancaires ;

Classement et archivage des pièces comptables ;

### • Bureau de recouvrement

Chargé de rappel des bénéficiers aux échéanciers de remboursement ;

Suivi des remboursements ;

Envoie de l'avis d'avertissement de remboursement ;

Suivi leur projet avec l'accompagnateur pour visiter et confirmé les activités des promoteurs.

### • Bureau des contentieux

Pris en charge des procédures de saisie de biens des bénéficiers qui non pas payé leurs crédits.

## 7. Service du fond de garantie

C'est un service qui est composé de deux bureaux :

### • Bureau engagement

Elaboration du contrat d'adhésion ;

Suivi des promoteurs en collaboration avec l'accompagnateur ;

Elaboration des rapports mensuels.

### • Bureau près-contentieux

Suivi et élaboration des états des crédits non payés ;

Suivi du tableau de bord des sorties au porteurs aux projets défaillant ;

Elaboration des procès verbaux de la visite sur site en collaboration avec le banquier et l'accompagnateur concerné ;

Tenir des sciences de mise aux points avec les banquiers.

### **8. Service de l'accompagnement est des affaires sociales**

- **Bureau de l'accompagnement**

Il se compose de tous les accompagnateurs, chaque un à son poste ou niveau de la cellule d'accompagnement qui ont pour mission :

Etude technico-économique des projets ;

Préparation de toute documentation administrative et comptable sur le dossier à financer (billet à ordre, ordres de retrait, ordre d'enlèvement, attestation d'éligibilité, notification des aides accordées) ;

Conseil, formation et orientation des promoteurs ;

- **Bureau de psychologie et des affaires sociales**

Suivi des capacités mentales et physiques des promoteurs pour leur permettre de contenir leurs projets ;

Suivi des promoteurs handicapés.

- **Bureau de la communication**

Préparation des journées d'information et sensibilisation sur l'agence et ses missions ;

Assister les promoteurs en cas de besoins auprès des différentes institutions.

*Chapitre III*

*Capture des besoins et*

*étude préliminaire*



## Chapitre III

### Capture des besoins et étude préliminaire

#### Introduction

Nous allons commencer par présenter en détail le processus de développement que nous avons choisi pour réaliser les objectifs visés ainsi que le langage de représentation graphique sur lequel il s'articule (UML).

#### 1. Processus unifié, 2TUP

Un processus unifié est un processus de développement qui définit une séquence d'étapes, en partie ordonnée, qui concoure à l'obtention d'un système informatique ou à l'évolution d'un système existant, pour produire des logiciels de qualité, qui répondent aux besoins des utilisateurs dans des temps et des coûts prévisibles. Ce processus comme son nom l'indique, a été le fruit de travail de plusieurs personnes voulant unifier les différentes méthodes objets existantes au moment de l'apparition de ce processus (vers la fin des années 90) comme Booch, OMT (Object Modeling Technique) et OOSE (Object Oriented Software Engineering). [Kazi Aouel et Rostane, 2007a]

Un processus unifié est caractérisé par :

- Il est itératif;
- Il est centré sur l'architecture ;
- Il est conduit par les cas d'utilisation et piloté par les risques. [Frédéric, 2001]

Comme il a été mentionné auparavant un des processus unifiés les plus connus est le processus 2TUP (Two Track Unified Process prononcez "toutiyoupi"). Ce dernier est fortement axé sur l'itératif et le modèle UML.

Le processus 2TUP propose un cycle de développement en Y (Figure 01), qui dissocie les aspects techniques des aspects fonctionnels imposés (en contraintes) au système d'information de l'entreprise. Il commence par une étude préliminaire ou de faisabilité qui consiste essentiellement à identifier les acteurs qui vont interagir avec le système à construire, les messages qu'échangent les acteurs et le système, à produire un cahier des charges (le système est une boîte noire, les acteurs l'entourent et sont reliés à lui, sur l'axe qui lie un acteur au système on met les messages que les deux s'échangent avec le sens).

## 2. Présentation du langage UML

Un des deux axes sur lesquels s'articule le processus 2TUP et le langage UML (Unified Modeling Language), qui se présente comme un langage de modélisation graphique et textuel destiné à comprendre et à définir des besoins, spécifier et documenter des systèmes, esquisser des architectures logicielles, représenter des solutions et communiquer des points de vue. Il véhicule en particulier les concepts des approches par objets (classe, instance, classification, etc.), et intègre d'autres aspects tels que les associations, les fonctionnalités, les événements, les états et les séquences, etc .....

UML utilise de nombreux types de modèles, construits sur un certain nombre de concepts communs. Les modèles (ensemble de concepts) qu'UML propose sont très nombreux et couvrent l'ensemble des problèmes que l'on se pose lorsque l'on construit un logiciel, depuis la définition des besoins, jusqu'aux tests et recette.

Les diagrammes proposés sont au nombre de 9 (élargis en 13 diagrammes). Ils permettent de présenter les différentes facettes du logiciel lors des étapes du cycle de vie (analyse, conception, implémentation, architecture).

UML utilise :

- Diagramme de classes;
- Diagramme d'objets;
- Diagramme des cas d'utilisation;
- Diagramme de séquence;
- Diagramme de collaboration;
- Diagramme d'états;
- Diagramme d'activité;
- Diagramme d'implémentation;
- Diagramme de déploiement. [Rabeh, 2005a]

Les quatre autres ajoutés sont :

- Diagramme de paquetage;
- Diagramme de structures composites;
- Diagramme de temps;
- Diagramme global d'interaction.

## 2.1. Les types de diagrammes officiels d'UML

Diagramme	Description	Version
Diagramme de classes	Montre une collection d'éléments du modèle statique tels que des classes et des types, leur contenu, et les relations qui les lient.	Dans UML 1
Diagramme d'objets	Montre un ensemble d'objets et leurs liens à un instant donné. Généralement il représente un cas particulier d'un diagramme de classes ou d'un diagramme de communication.	Non officiel dans UML 1
Diagramme de Cas d'utilisation	Montre des cas d'utilisation, des acteurs ainsi que leurs relations.	Dans UML 1
Diagramme de séquence	Il montre des classificateurs en classant les messages échangés entre eux dans le temps.	Dans UML 1
Diagramme de Communication (diagramme de Collaboration)	Montre des instances de classes, leurs relations ainsi que l'échange de messages entre elles. Connus sous le nom des diagrammes de collaboration, ces diagrammes se concentrent sur l'organisation structurelle des objets expéditeurs et destinataires de messages.	Dans UML 1
Diagramme de machines à états (diagramme d'états)	Décrit les états d'un objet, aussi bien que les transitions entre les états. Appelé diagramme d'états ou encore diagramme d'états transitions.	Dans UML 1
Diagramme d'activités	Sert principalement à modéliser des processus métiers ou à décrire des opérations complexes, en incluant des flots de données.	Dans UML 1
Diagramme de déploiement	Montre l'architecture d'exécution des systèmes. Ceci inclut des nœuds et des environnements d'exécution de matériel ou de logiciel.	Dans UML 1
Diagramme de composants	Montre les composants d'une application, les relations entre composants ainsi que leurs interfaces.	Dans UML 1
Diagramme de paquetage	Montre comment sont organisés les éléments du modèle en paquetages ainsi que les dépendances entre ces derniers.	Non officiel dans UML 1



Diagramme de structures composites	Décrit la structure interne d'un classificateur (une classe, un composant, ou un cas d'utilisation), y compris les points d'interaction du classificateur à d'autres parties du système.	Nouveau à UML 2
Diagramme de temps	Montre le changement de l'état ou de la condition d'une instance d'un classificateur ou d'un rôle dans le temps.	Nouveau à UML 2
Diagramme global d'interaction	Il s'agit d'une variante du diagramme d'activités montrant le flot de contrôle dans un système ou dans un processus métier. Chaque état activité dans le diagramme peut représenter un autre diagramme d'interaction.	Nouveau à UML 2

Tableau 01 : Les types de diagrammes officiels d'UML. [Bennama, 2008a]

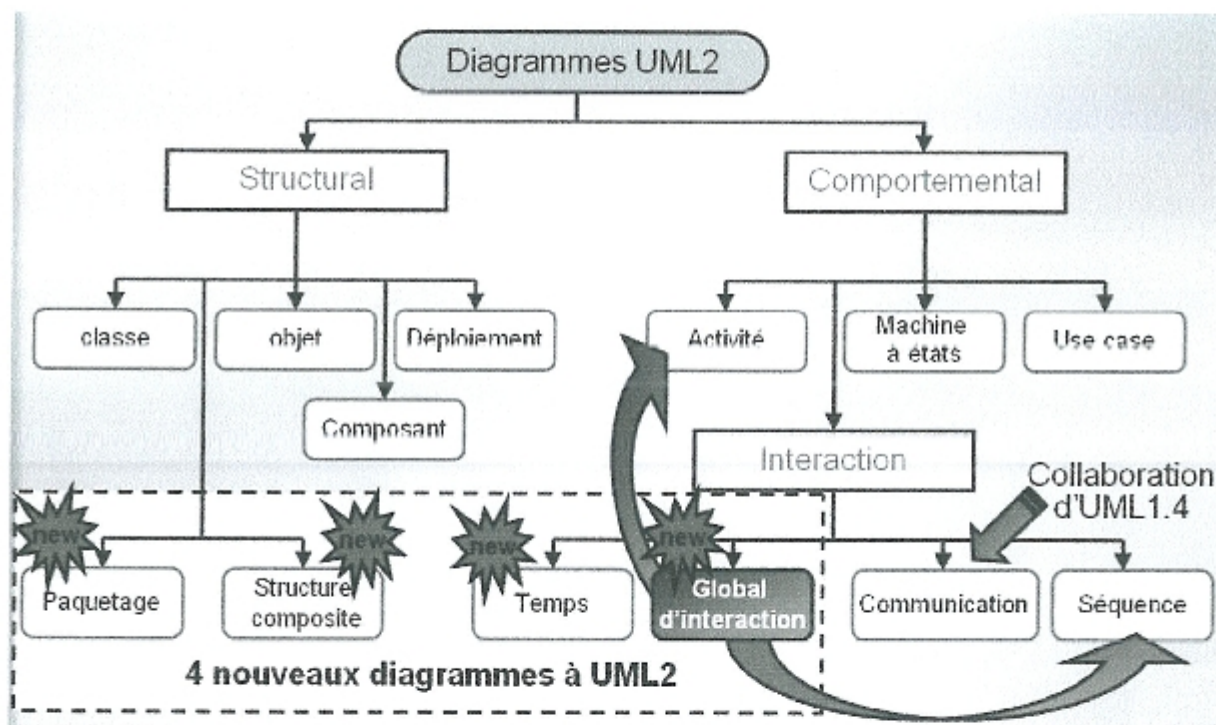


Figure 02 : Diagrammes UML. [Bennama, 2008b]

Ces diagrammes permettent de représenter:

- La structure statique du système, sur lequel, on a appliqué un concept de classification, pour le diagramme de classes.
- La structure statique du système en termes d'objets (au sens où on l'entend intuitivement) pour le diagramme d'objets.
- L'interaction d'un acteur extérieur au système avec le système pour le diagramme des cas d'utilisation.

- Une séquence d'enchaînement de messages permettant de décrire une interaction entre objets pour le diagramme de séquence.
- La collaboration entre les objets d'un système pour réaliser une certaine "action" pour le diagramme de collaboration.
- Les différents états d'un objet d'une classe pour le diagramme d'états.
- Les différentes activités (fonctions) du système à travers le diagramme d'activité.
- Les liens de dépendance entre les composants logiciels (exécution, compilation) pour le diagramme d'implémentation.
- La représentation de l'architecture matérielle et logicielle du système pour le diagramme de déploiement. [Rabch, 2005b]

### 3. Etude préliminaire

L'étude préliminaire est la toute première étape du processus 2TUP. Elle consiste à effectuer un premier repérage des besoins fonctionnels et opérationnels, en utilisant principalement le texte, ou diagrammes très simples. Elle prépare les activités plus formelles de capture des besoins fonctionnels et de capture des besoins techniques.

#### 3.1. Identification des acteurs

Un acteur est l'abstraction d'un rôle joué par des entités externes qui interagissent directement avec le système en cours d'étude tels que les utilisateurs du système, les dispositifs matériels ou tout autre système. [Kazi Aouel et Rostane, 2007c]

Au début de notre étude nous avons identifié les acteurs suivants susceptibles d'interagir avec le système futur :

- **Chargé de financement**

Elaborer et fournir des rapports financiers selon les besoin de la société.

Produire mensuellement les et états de rapprochement bancaires.

Enregistrement toutes les entrées et sorties d'argent de l'entreprise (factures des fournisseurs ; impôts ; salaires du personnel ; encaissement ; décaissement).

Prendre en charge la gestion des lignes bancaires.

Gérance des comptes bancaires.

Classement et archivage des pièces comptables.

Analyse des comptes.

Assurer le suivi des PNR-AMP (prêt non rémunère pour l'achat de matières premières).

Assister au paiement des promoteurs au niveau de la banque.

Etablir la situation des décaissements des promoteurs ayant retiré leur prêt.

Préparer un courrier mensuel pour la direction comportant toutes les pièces comptables justificatives.

Préparer et établir les reversements au compte dépense de l'antenne régionale des PNR-AMP des promoteurs n'ayant pas décaissé leurs prêt.

Préparer les appels de fonds concernant les promoteurs éligible ; et assurer le suivi de ce dernier.

- **Chargé de recouvrement**

Chargé de rappel des bénéficiers au moment de remboursement, envoie l'avis d'avertissement, suivi des projets avec l'accompagnateur pour visiter et confirmé leur activités.

- **Accompagnateur**

Etude technico-économique des projets ;

Préparation de toute documentation administrative et comptable sur le dossier à financer (billet à ordre, ordres de retrait, ordre d'enlèvement, attestation d'éligibilité, notification des aides accordées).

- **Commission d'éligibilité**

Statue sur l'éligibilité du dossier nouveau projet.

- **Promoteur**

C'est le demandeur du microcrédit.

### 3.2. Identification des messages

Un message représente la spécification d'une communication unidirectionnelle entre les objets qui transporte de l'information avec l'intention de déclencher une activité chez le récepteur.

[Kazi Aouel et Rostane, 2007d]

Dans le système en cours d'étude les différents messages échangés avec l'extérieur sont structurés comme suit.

**Le système émet les messages suivants :**

- Convocation (recouvrement, financement).
- Chèque de financement.
- Notification de financement.
- Autorisation de recouvrement.

**Le système reçoit les messages suivants :**

- Ordre de virement.



- Ordre de restitution.
- Avit de crédit.
- Avit de débit.
- Dossier du promoteur.

### 3.3. Capture des besoins fonctionnels

Cette phase correspond à une recherche sur le terrain pour bien définir le cadre de notre système. Nous avons, alors effectué plusieurs recherches pour identifier au mieux les besoins de l'application, et ceci afin de répondre aux attentes des utilisateurs. Nous sommes restés, durant notre stage, en contact permanent avec les acteurs du système, au sein de l'ANGEM, en vue de définir les limites de celui-ci, et ainsi éviter de trop s'éloigner leurs besoins réels. Nous sommes allés chercher les informations. Nous nous sommes aussi procuré quelques documents, qui expliquent le mode de fonctionnement du système emploi de jeune, et ça nous a permis d'établir les besoins fonctionnels suivants :

#### 3.3.1. Opérations financières

- **Demande de financement** : Demande financement d'un projet
- **Financement** : c'est une opération qui consiste à élaborer et fournir des rapports financiers selon les besoins des projets demandés ;
- **Restitution** : Restitution des fonds non consommés par les promoteurs après 90 jours de notification ;
- **Recouvrement** : Recouvrement des créances auprès des promoteurs.

### 3.4. Analyse

A partir des informations obtenues lors des deux précédentes étapes, nous allons modéliser précisément la spécification fonctionnelle de manière à obtenir une idée de ce que va réaliser le système en terme de métier. Ceci va nous permettre dans un premier temps, de définir le rôle de chaque acteur dans le système :

Utilisateurs finaux	Description des besoins fonctionnels
Accompagnateur	L'application doit permettre au service de : <ul style="list-style-type: none"> <li>• L'authentification.</li> <li>• Vérification des dossiers des promoteurs.</li> <li>• Etude création du nouveau projet.</li> <li>• Mise à jour du nouveau projet.</li> <li>• Saisie du pv d'éligibilité</li> </ul>



<p><b>Chargé de financement</b></p>	<p>L'application doit permettre au chargé de financement de :</p> <ul style="list-style-type: none"> <li>• L'authentification.</li> <li>• Mise à jour de l'avis de crédit.</li> <li>• Enregistrement ordre de restitution.</li> <li>• Enregistrement ordre de virement.</li> </ul>
<p><b>Chargé de recouvrement</b></p>	<p>L'application doit permettre au chargé de recouvrement de :</p> <ul style="list-style-type: none"> <li>• L'authentification.</li> <li>• Mise à jour recouvrement.</li> <li>• Mise à jour avis de saisi.</li> </ul>

**Tableau 02 : Description des besoins fonctionnels**

### 3.5. Captures des besoins techniques

La capture des besoins techniques recense toutes les contraintes sur les choix de dimensionnement et la conception du système. Les outils et le matériel sélectionné ainsi que la prise en compte des contraintes d'intégration avec l'existant.

Dans notre étude nous avons essayé de monter un prototype basé l'organisation que nous avons proposé dans le deuxième chapitre le livrer aux décideurs de l'agence locale de l'ANGEM pour le mettre sous test.

Nous avons alors adopté le choix technique basé sur :

- Programmation sous le langage de programmation Delphi.
- Conception de la base de données sous Microsoft Access.

*Chapitre IV*  
*Conception détaillée*

### 3. Description détaillée des cas d'utilisations

#### 3.1. Présentation globale

L'identification des cas d'utilisation une première fois, nous donne un aperçu des fonctionnalités futures que doit implémenter le système.

Pour constituer les cas d'utilisation, nous allons considérer l'intention fonctionnelle de l'acteur par rapport au système dans le cadre de l'émission ou de la réception de chaque message. [Abdat et mahdaoui, 2007].

#### 3.2. Description détaillée des cas d'utilisations

##### 3.2.1. Demande de financement

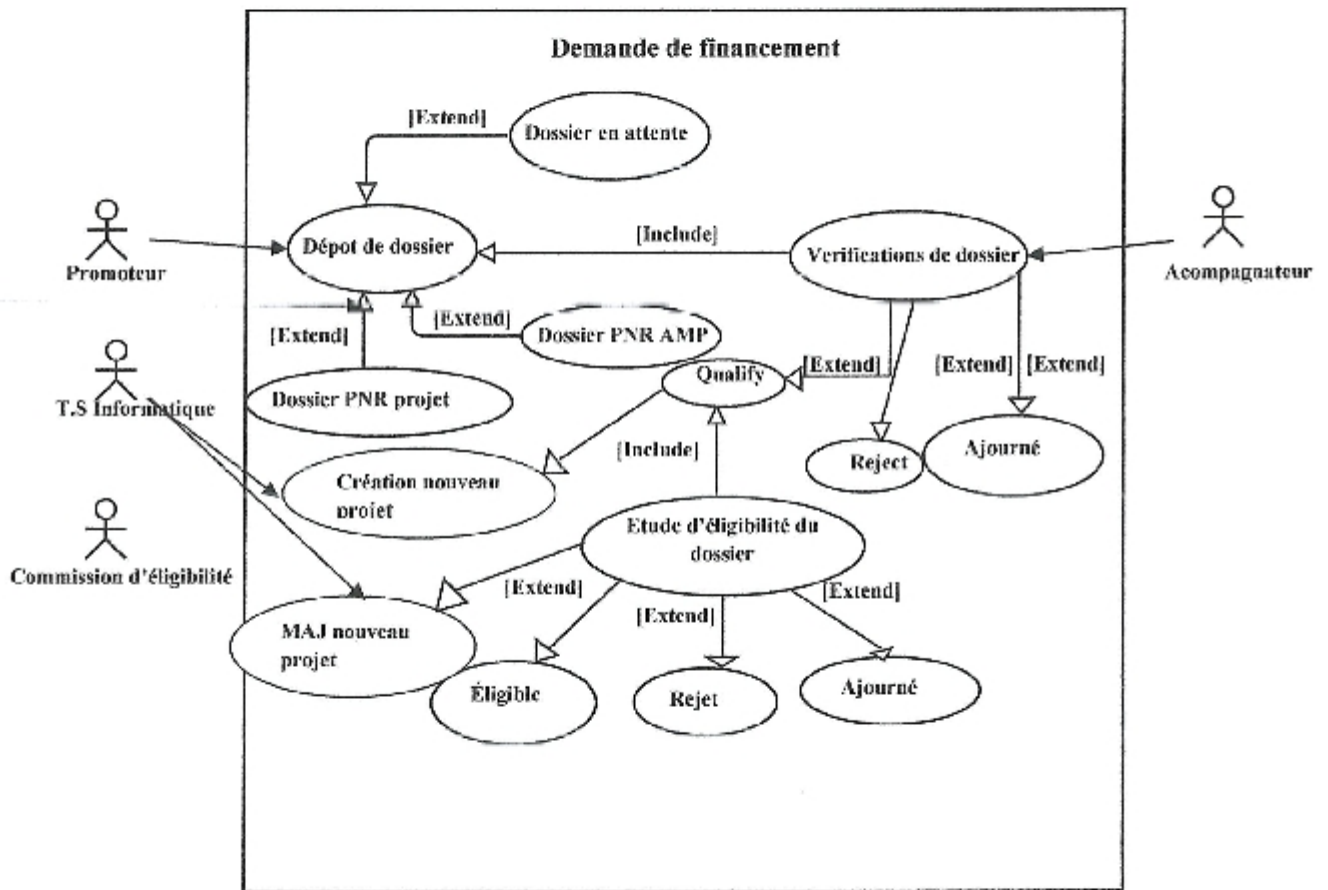


Figure 05 : Cas d'utilisation demande de financement.

**Scénario :** Ce cas d'utilisation commence lorsque le promoteur dépose le dossier au niveau de l'ANGEM.

**Enchaînement (a) :** Vérification de dossier.

Si le dossier est complet, l'accompagnateur crée un nouveau PNR.

Sinon déclencher : [Exception 01 : Dossier incomplet]

3.2.2. Financement

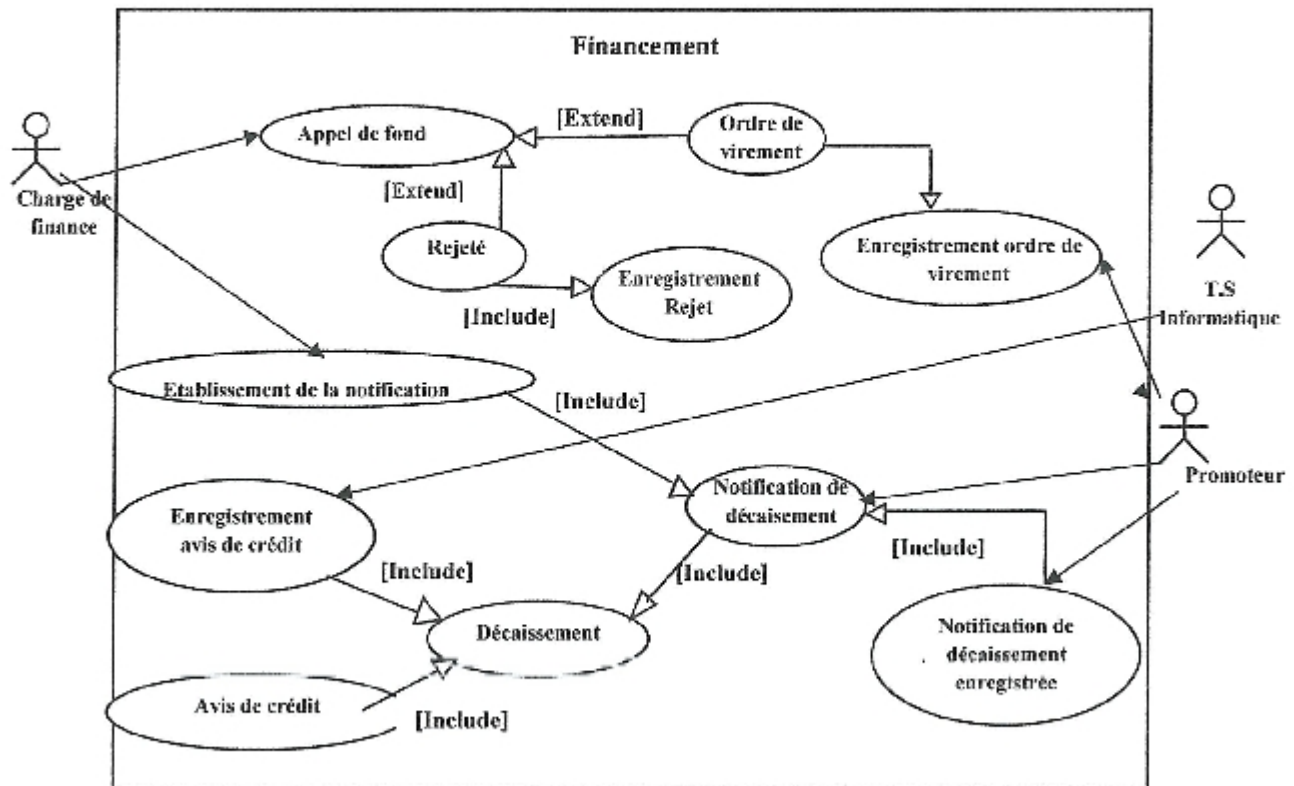


Figure 06 : Cas d'utilisation financement.

**Scénario :** Ce cas d'utilisation commence lorsque le chargé de financement fait l'appel de fond.

**Enchaînement (a) :** Ordre de virement

Si l'appel de fond est qualifié alors l'ordre de virement est établi.

Sinon l'appel de fond est rejeté alors déclenchée, [Exception01 : dossier rejeté].

Enregistrement rejeté.

Enregistrement ordre de virement.

**Enchaînement (b) :** Etablissement de notification

Etablissement de la notification ;

Exécution décaissement ;

Etablissement avis de crédit ;

Enregistrement notification de décaissement ;

Enregistrement avis de crédit.



3.2.3. Restitution

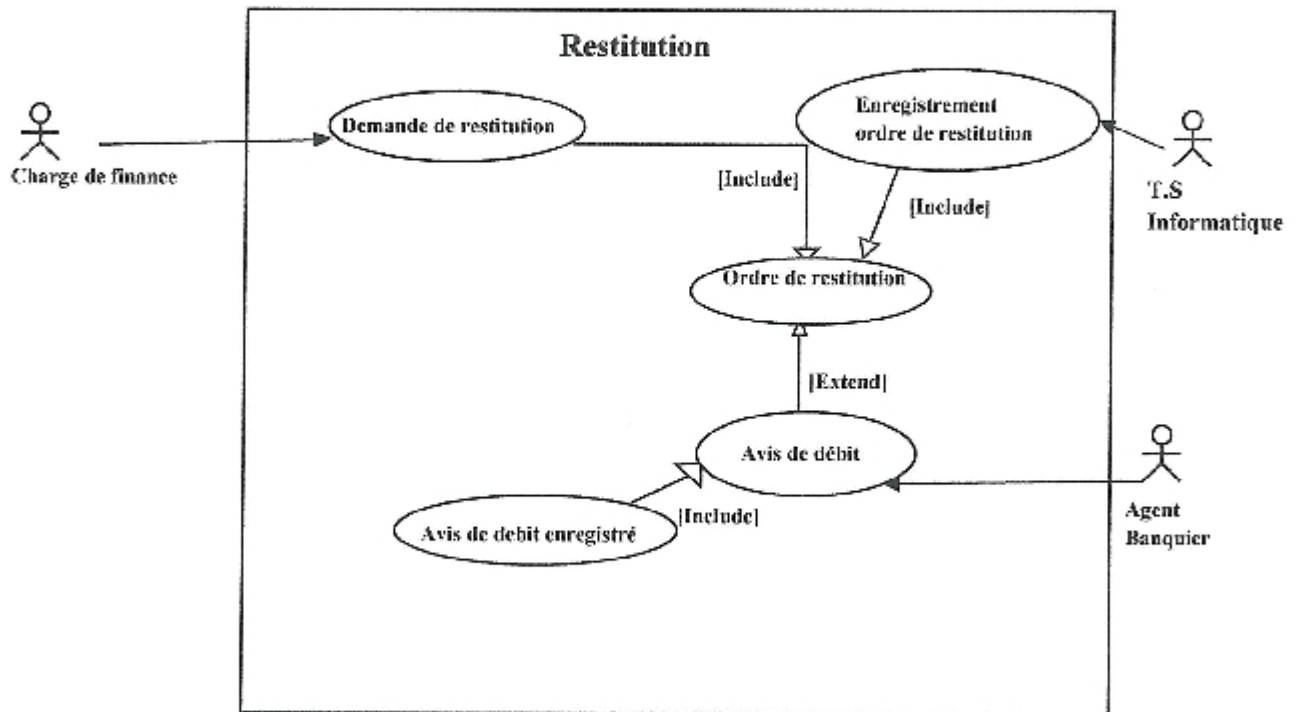


Figure 07 : Cas d'utilisation Restitution

**Scénario :** Ce cas d'utilisation commence lorsque le chargé de financement demande de restitution.

**Enchaînement (a) :** Ordre de restitution.

Demande de restitution.

Ordre de restitution.

Enregistrement de l'ordre de restitution.

Avis de débit.

Enregistrement avis de débit

4.1. Demande de Financement

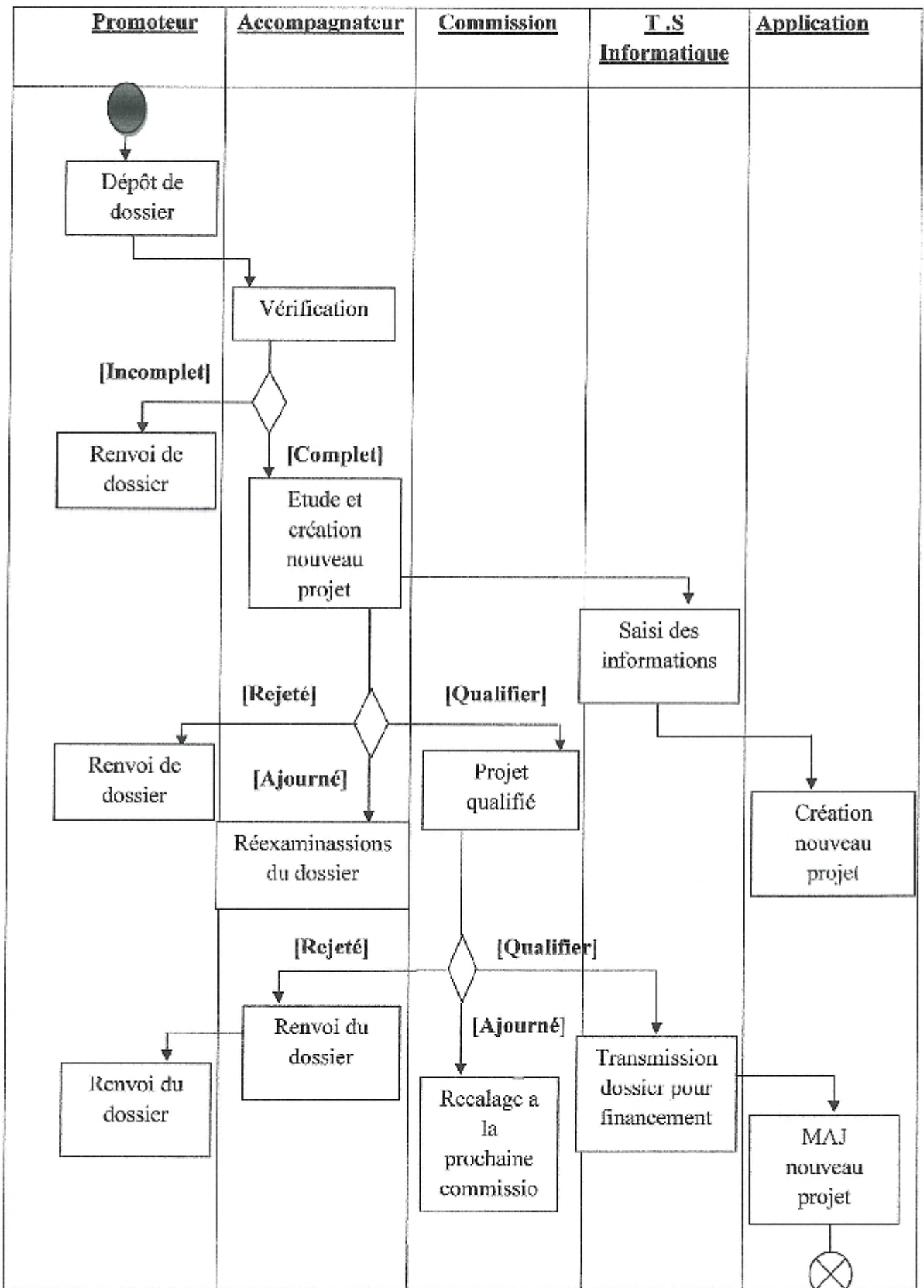


Figure 09 : Diagramme d'activité Demande de financement

4.2. Financement

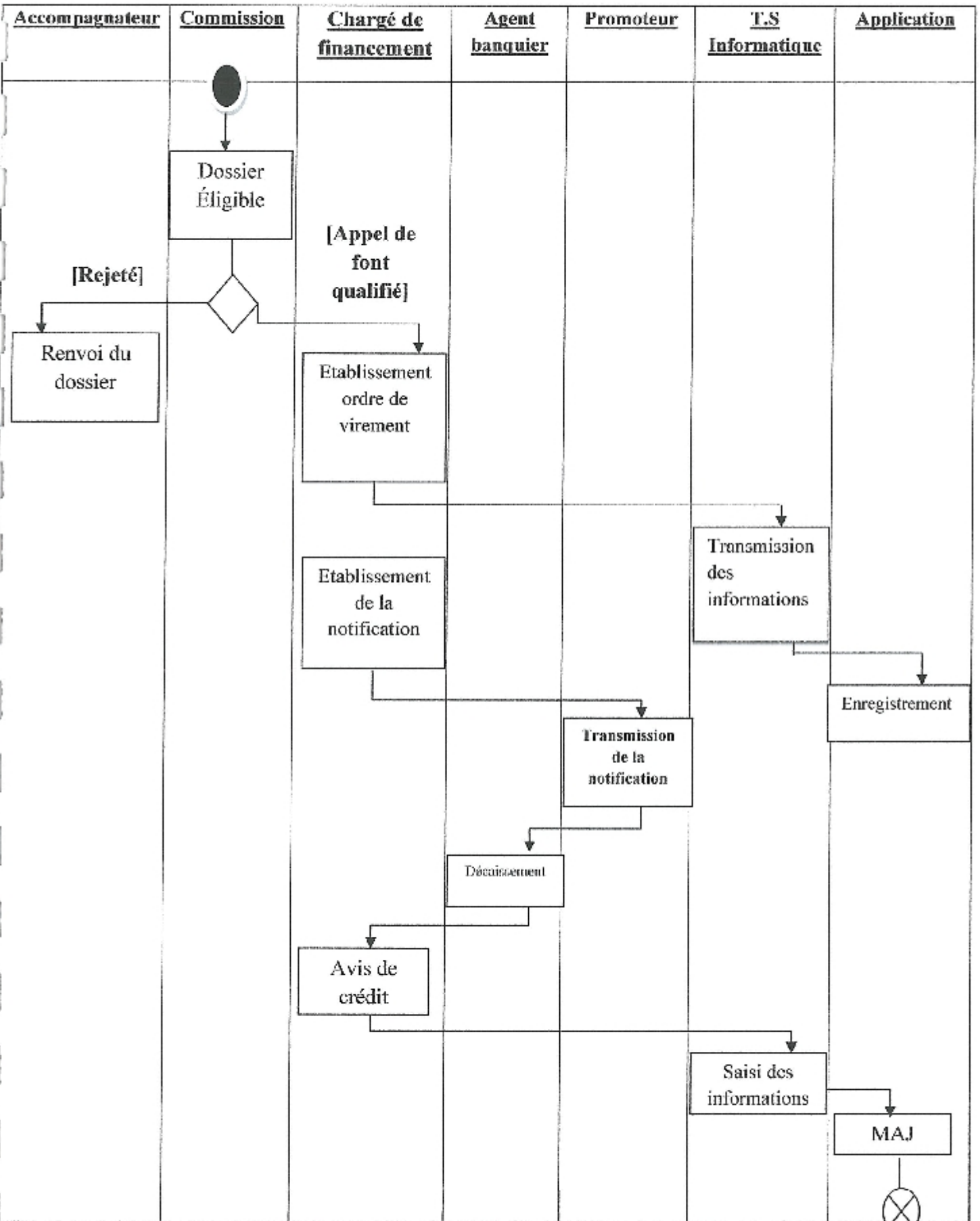


Figure 10 : Diagramme d'activité Financement

4.4. Recouvrement

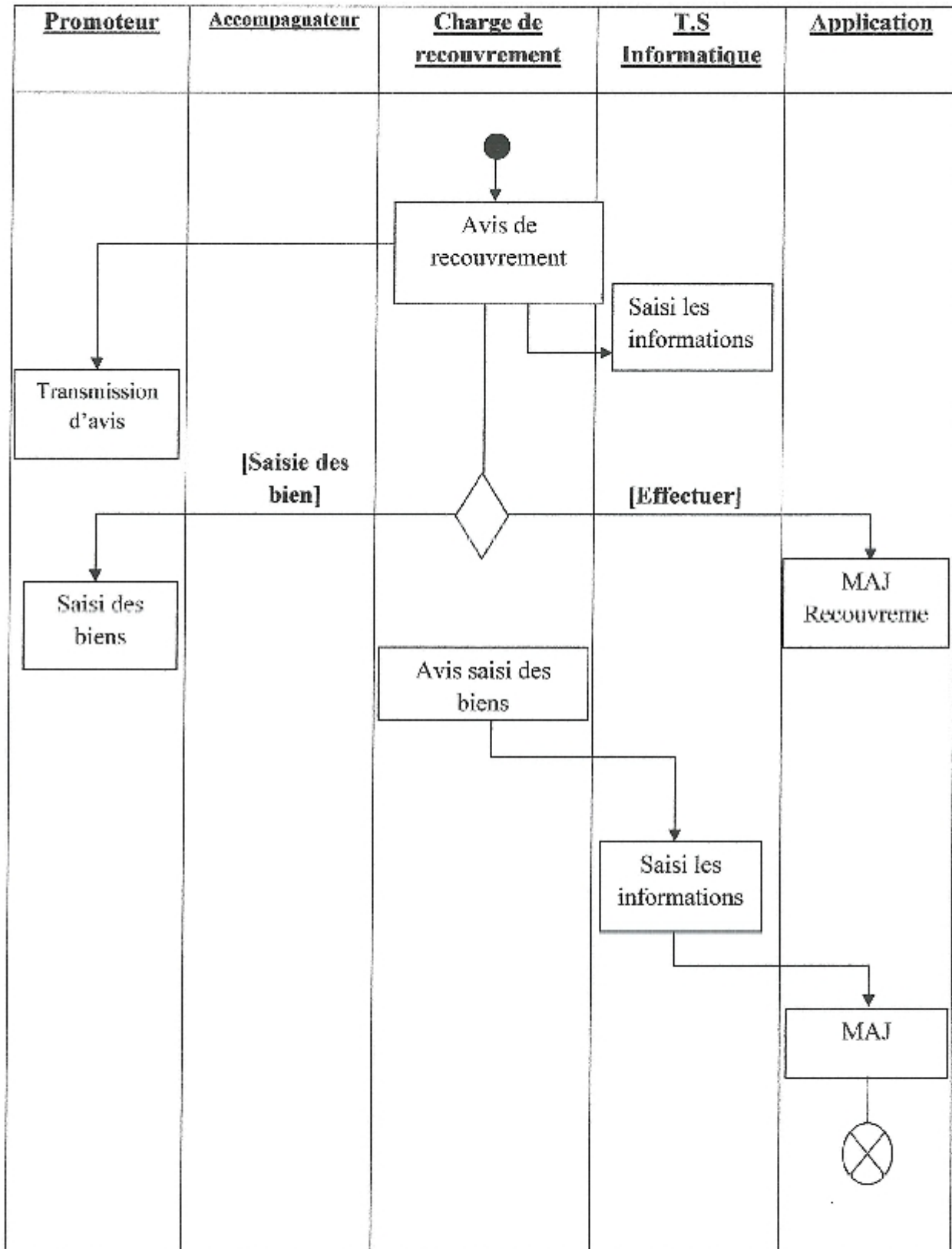


Figure 12: Diagramme d'activité Recouvrement



## **5. Diagrammes de séquence**

Un diagramme de séquence est la représentation séquentielle du déroulement des traitements et des interactions entre les éléments du système et/ou de ses acteurs. [Abdat et mahdaoui, 2007d]

5.1 Demande de financement

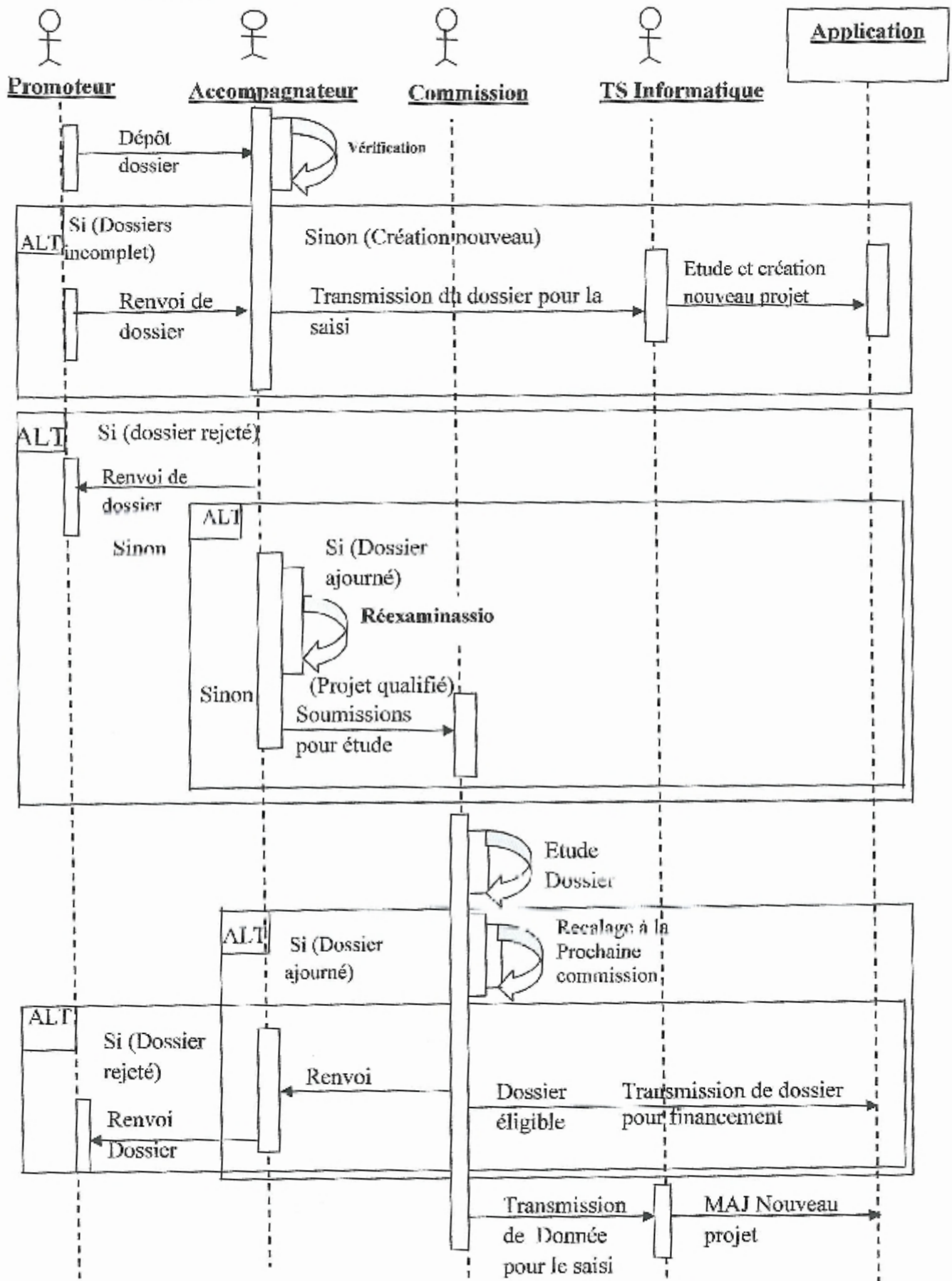


Figure 13 : Diagramme de séquence Demande de financement

5.2. Financement

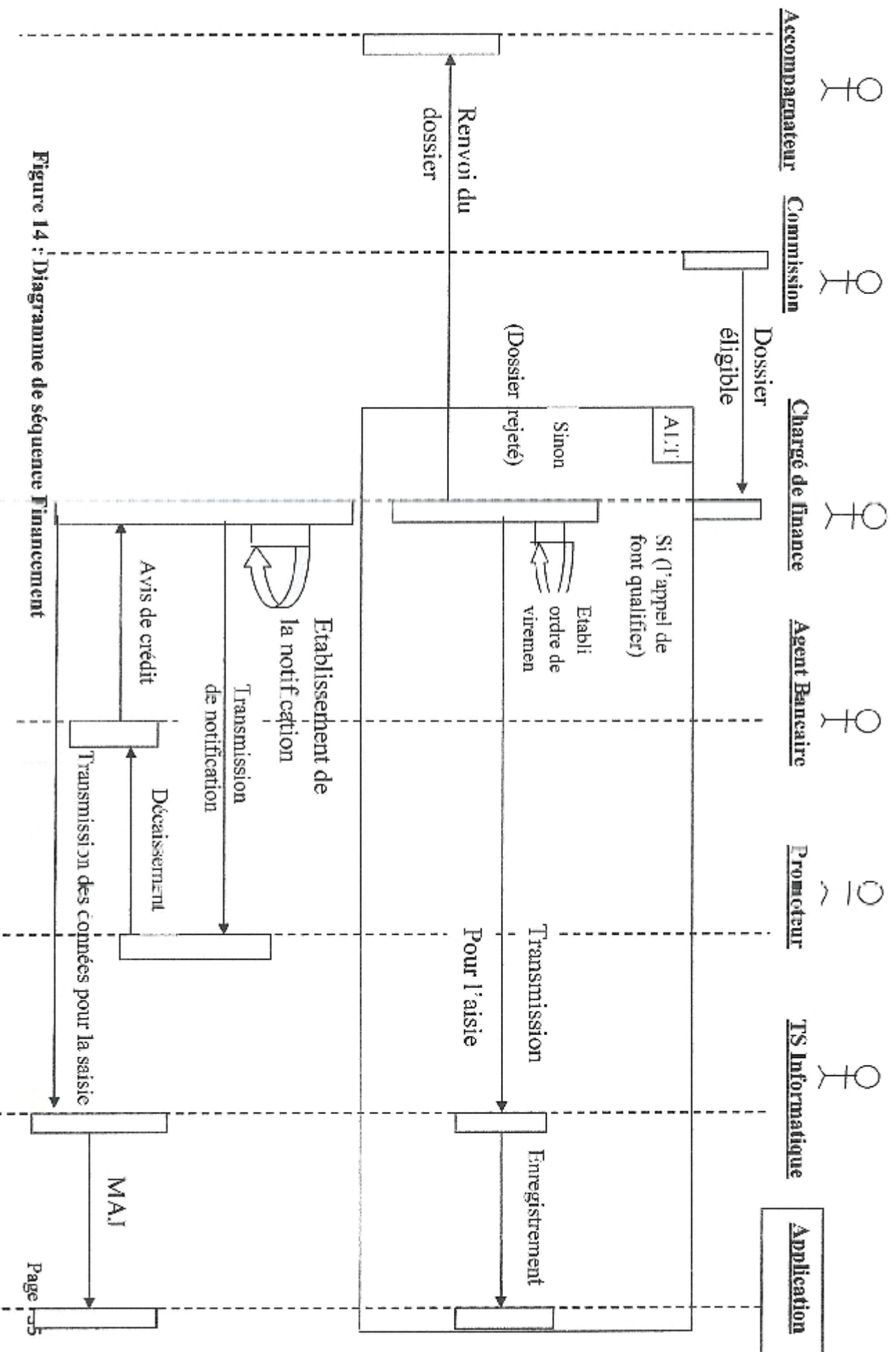


Figure 14 : Diagramme de séquence Financement

5.4. Recouvrement

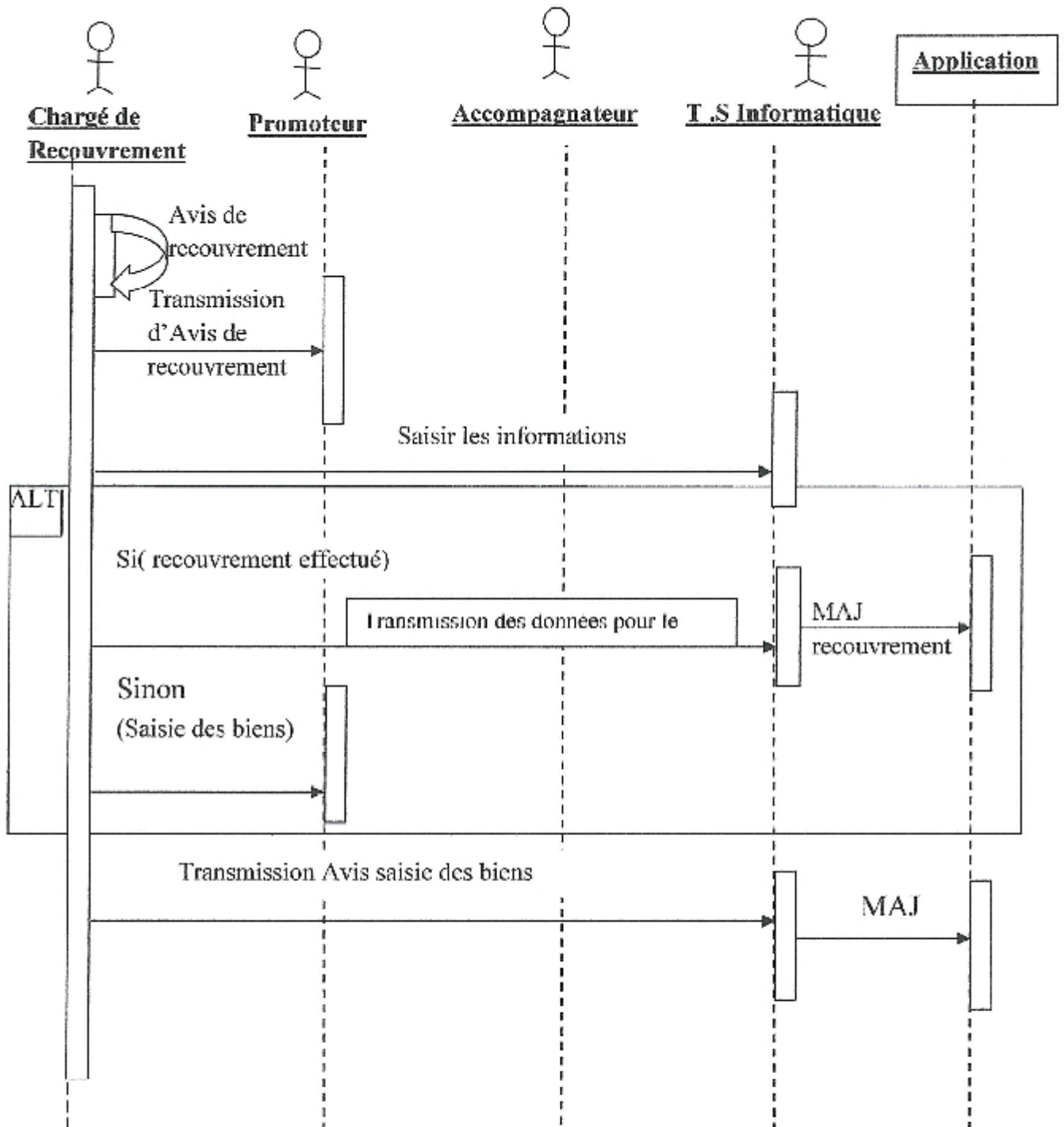


Figure 16 : Diagramme de séquence recouvrement



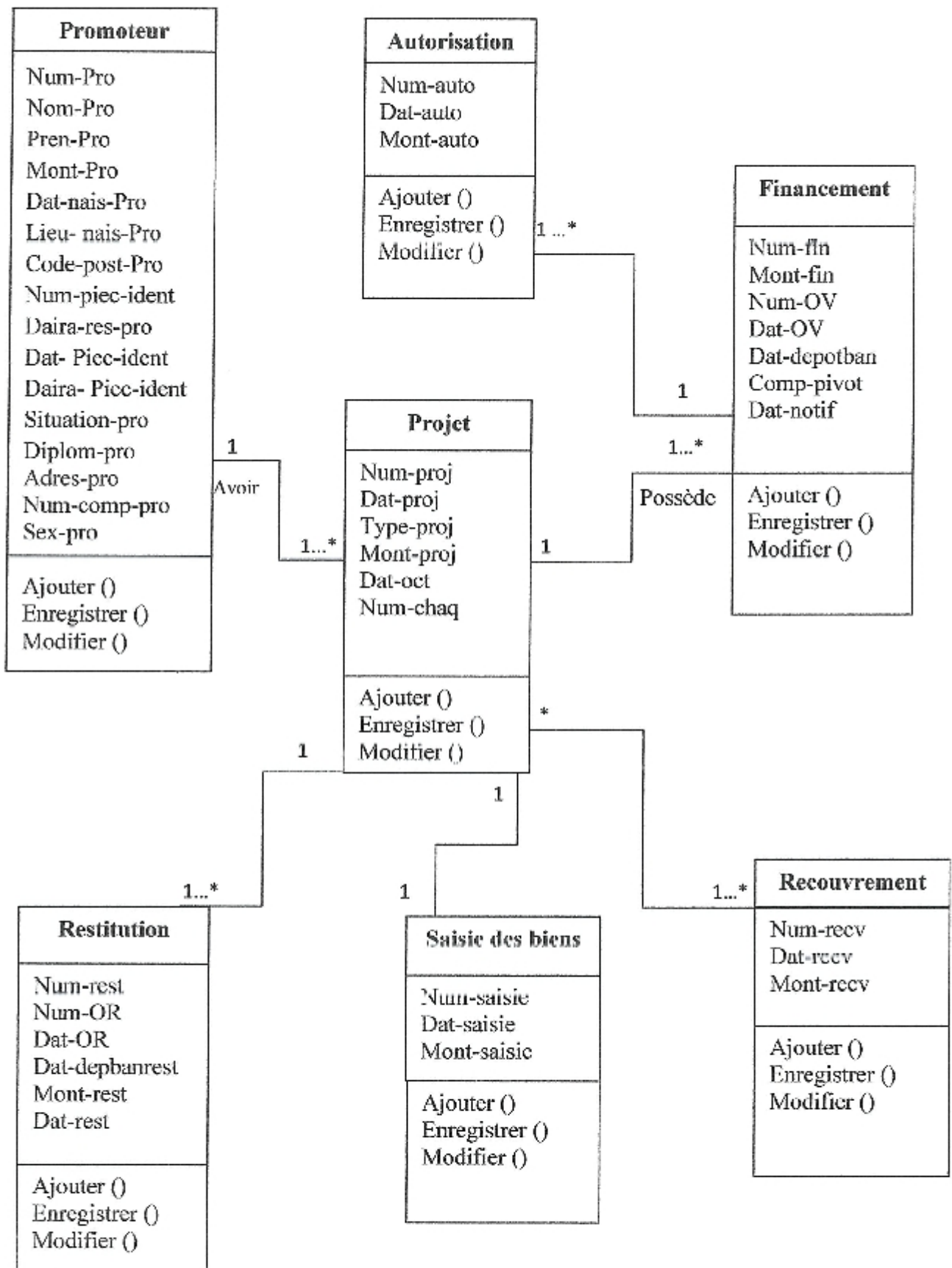


Figure 17 : Diagramme de classe

## 6.2. Identification du dictionnaire de données

Nom	Désignation	Type	Taille	Remarque
Iden-pro	Identifiant promoteur	N	20	
Nom-pro	Nom promoteur	T	20	
Pren-pro	Prénom promoteur	T	20	
Dat-nais-pro	Date naissance promoteur	D	08	JJ/MM/AAAA
Lieu-nais-pro	Lieu naissance promoteur	T	20	
Dat-piec-ident	Date pièce identité	D	08	JJ/MM/AAAA
Code-pos-pro	Code postal promoteur	N	10	
Mont-pro	Montant promoteur	N	20	
Daira-piciden-pro	Daira pièce identité promoteur	T	20	
Dat-piec-ident	Date pièce identité	D	08	JJ/MM/AAAA
Num-piec-ident	Numéro pièce identité	N	06	
Situation-pro	Situation promoteur	T	01	
Daira-res-pro	Daira de résidence promoteur	T	20	
Diplom-pro	Diplôme promoteur	T	40	
Adres-pro	Adres promoteur	T	40	
Num-comp-pro	Numéro compte bancaire promoteur	N	21	
Sex-pro	Sexe de promoteur	N	18	
Num-proj	Numéro de projet	T	01	
Mont-proj	Montant projet	M		
Type-proj	Type projet	N	02	
Désignationp	Désignation projet	T	45	
Datep	Date de projet	D	08	JJ/MM/AAAA
Localisationp	Localisation projet	T	40	
Num-fin	Numéro financement	N	06	
Dat-fin	Date financement	D	08	JJ/MM/AAAA
Mont-fin	Montant financement	M		
Num-ov	Numéro d'ordre virement	T	10	

Dat-ov	Date d'ordre virement	D	08	JJ/MM/AAAA
Dat-depotban	Date depot bancaire financement	D	08	JJ/MM/AAAA
Comp-pivot	Compte pivot	N	21	
Dat-notif	Date notification	D	08	JJ/MM/AAAA
Num-rest	Numéro restitution	N	06	
Num-OR	Numéro d'ordre restitution	N	10	
Dat-OR	Date restitution	D	08	JJ/MM/AAAA
Dat-dephan-rest	Date dépôt bancaire restitution	D	08	JJ/MM/AAAA
Mont-rest	Montan restitution	M		
Dat-rest	Date restitution	D	08	JJ/MM/AAAA
Num-recv	Numéro recouvrement	N	06	
Dat-recv	Date recouvrement	D	08	JJ/MM/AAAA
Mont-recv	Montan recouvrement	M		
Tranch-recv	Tranche recouvrement	N	06	
Num-saisie	Numéro saisie des biens	N	10	
Dat-saisie	Date de saisie	D	08	
Desc-saisie	Description saisi des biens	T	30	
Mont-saisie	Montant saisi des biens	N	10	
Num-auto	Numéro autorisation	N	06	
Dat-auto	Date autorisation	D	08	JJ/MM/AAAA
Mont-auto	Montant autorisation	M		

**Tableau 03 : Dictionnaire des données**

T : Texte

M : Monétaire

D : Date

N : Numérique

### 6.3. Structure des identifiant des classes

- **Identifiant promoteur : Iden-pro**

9	9	9	9	9	9	9	9	9	9	9	9	9	9	9	9	9	9
1	2	3	4	5	6	7	8	9	10	11	12	13	14	15	16	17	18

1-2 : Wilaya

3-4 : Commune

5-9 : Numéro d'acte de naissance

10-13 : Année de naissance

14-15 : Moins de naissance

16-17 : Jour de naissance

18 : Sexe

**Exemple**

2	4	0	1	0	2	3	7	6	1	9	7	1	1	2	2	7	1
---	---	---	---	---	---	---	---	---	---	---	---	---	---	---	---	---	---

C'est un promoteur de la commune de Guelma, Wilaya de Guelma possédant le numéro d'acte de naissance 02376 né le 27/12/1971 de sexe masculin

- **Identifiant projet : Num-Proj**

9	9	9	9	9	9	9	9
1	2	3	4	5	6	7	8

1-2 : Type de projet

3-6 : Référence de projet

7-8 : Année de projet

**Exemple**

0	1	0	1	0	0	1	2
---	---	---	---	---	---	---	---

- **Identifiant Financement : Num-Fin**

9	9	9	9	9	9
1	2	3	4	5	6

1-4 : Référence de financement

5-6 : Année de financement

**Exemple**

0	0	2	0	1	2
---	---	---	---	---	---



• **Identifiant Recouvrement : Num-reev**

9	9	9	9	9	9
1	2	3	4	5	6

1-4 : Référence de recouvrement

5-6 : Année de recouvrement

**Exemple**

0	0	1	0	1	2
---	---	---	---	---	---

• **Identifiant Restitution : Num-res**

9	9	9	9	9	9
1	2	3	4	5	6

1-4 : Référence de restitution

5-6 : Année de restitution

**Exemple**

0	0	3	0	1	2
---	---	---	---	---	---

• **Identifiant Saisie des biens : Num-Saisie**

9	9	9	9	9	9
1	2	3	4	5	6

1-4 : Référence saisie des biens

5-6 : Année de saisie des biens

**Exemple**

0	0	4	0	1	2
---	---	---	---	---	---

• **Identifiant Autorisation: Num-Auto**

9	9	9	9	9	9
1	2	3	4	5	6

1-4 : Référence autorisation

5-6 : Année d'autorisation

**Exemple**

0	0	2	5	1	2
---	---	---	---	---	---

*Chapitre V*  
*Codage et tests*

## Chapitre V

### Codage et tests

Dans ce chapitre nous allons étaler la phase de codage et tests. Cette dernière représente le fruit de toute l'étude effectuée auparavant.

#### 1. Codage

Le résultat du codage est la base de données « BDDPANGEM » et l'application « SPANGEM ».

##### 1.1. Présentation du système de gestion des bases de données Microsoft Access

Pour des raisons de rapidité et de simplicité de déploiement, nous avons choisi Microsoft Access pour implémenter notre base de données «BDDPANGEM » et l'application « SPANGEM » comme mentionné dans la page 21. Ainsi les décideurs de l'ANGEM, agence de Guelma, pourront vite voir l'apport de notre proposition rapidement. S'ils optent pour notre solution la base de données « BDDPANGEM» pourra être migrée vers Microsoft SQL serveur.

Microsoft Access est un système de gestion de base de données monoposte très performant. C'est produit de Microsoft incorporé dans office.

Pour notre application nous avons utilisé la version XP 2007.

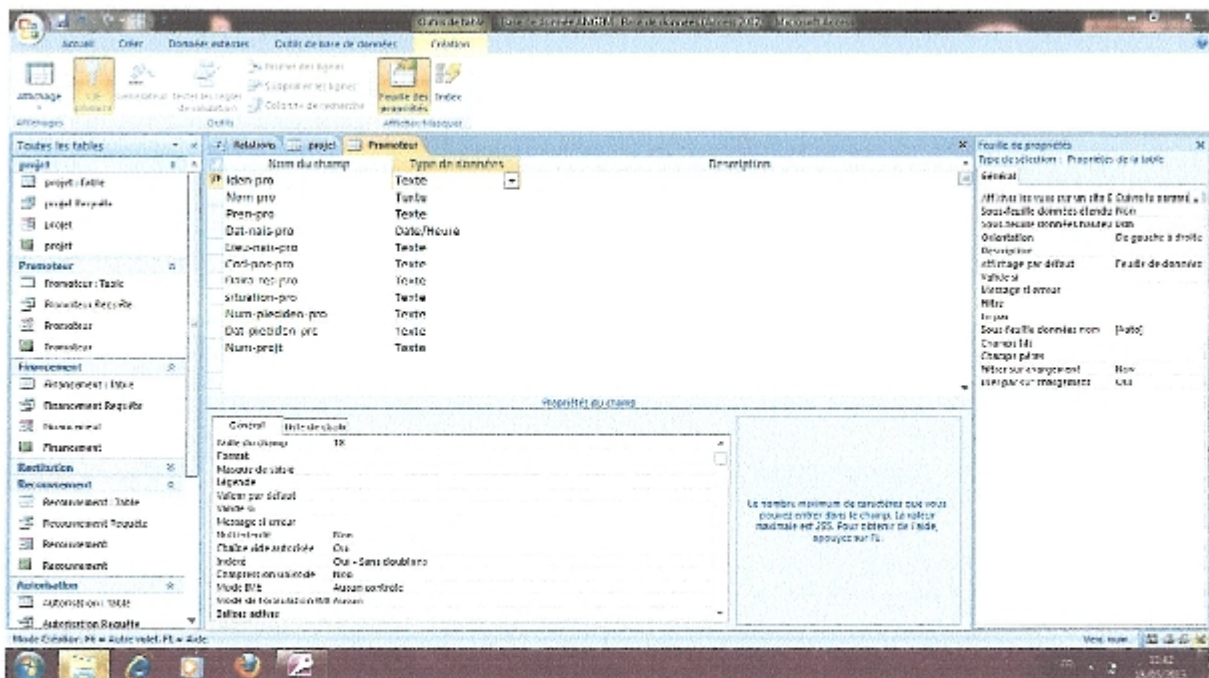


Figure 18 : L'interface du SGBD Microsoft Access.

## 1.2. Vue sur le schéma relationnel de la base de données « BDDPANGEM »

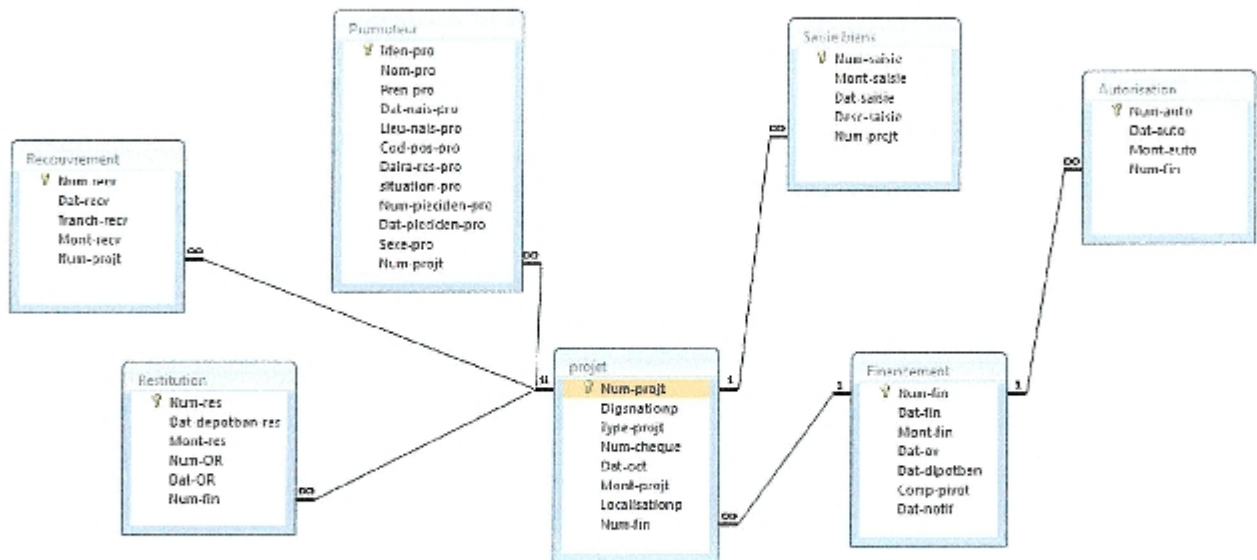


Figure 19 : Vue sur le schéma relationnel de la base de données «BDDPANGEM».

## 1.3. Vue sur l'implémentation de l'application « SPANGEM »

Le menu général de l'application «SPANGEM» et le suivant ;



Figure 20 : Vue sur l'implémentation de « SPANGEM».



## Promoteur

Identifiant	240102376197112271
Nom	Bousnoubra
Prenom	zoubir
Date naissance	02/04/1977
Lieu naissance	Bouchegouf
Code postale	24000
Daira résidence	Bouchegouf
Situation familiale	Marié
Numéro pièce identité	231049
Date pièce identité	03/04/2008

Supprimer
Ajouter
Enregistrer

**Figure 21 : Exemple d'interface de traitement**

« Promoteur ».

## 2. Test

Malheureusement nous n'avons pas pu terminer l'application « SPANGEM », mais la majorité des tests effectués sur la base de données « BDDPANGEM » s'avèrent très satisfaisants.

## Conclusion

Le travail que nous avons présenté dans le présent mémoire, définit les différentes étapes d'analyse, de conception et de réalisation d'un système de suivi des projets de l'ANGEM au niveau de l'agence locale ANGEM de la wilaya de Guelma.

Pour cela nous avons effectué un stage au niveau de ladite agence. Ce stage a été pour nous une expérience exceptionnelle tant au plan professionnel que personnel. On a fait la connaissance de personnes accueillantes, disponibles et généreuses qui ont fait de ce stage une grande réussite.

Nous avons proposé une mise en place d'une organisation hiérarchique et ce en collaboration avec les responsables de l'agence.

En parallèle avec ce stage, nous avons appris à travailler et montré l'intérêt de la modélisation avec le processus unifié 2TUP (Two Track Unified Process).

Il faut noter que toutes les étapes du processus 2TUP ont été parcourues à l'exception de la dernière et qui est la Recette que ne sera réalisée qu'après la mise en place du système conçu.

Enfin, nous estimons que nous avons parcouru un grand chemin vers l'accomplissement de cet objectif et nous espérons que cette solution sera prise en compte dans les horizons des décideurs de l'agence locale ANGEM de la wilaya de Guelma.

## Bibliographie

[Kazi Aouel et Rostane, 2007a] : Kazi Aouel Bassim et Rostane Zakaria. Suivi des enseignements du LMD par application de la méthode 2TUP. Faculté des Sciences de l'Ingénieur Département d'Informatique- Université Abou Bekr Belkaid de Tlemcen. novembre 2007. Page12.

[Frédéric, 2001] : Digallo Frédéric. Méthodologie des systèmes d'information - UML Cours du Cycle Probatoire. CNAM ANGOULEME. 2000-2001. Page 9.

[Kazi Aouel et Rostane, 2007b] : Kazi Aouel Bassim et Rostane Zakaria. Suivi des enseignements du LMD par application de la méthode 2TUP. Faculté des Sciences de l'Ingénieur Département d'Informatique- Université Abou Bekr Belkaid de Tlemcen. novembre 2007. Page14.

[Rabeh, 2005a] : Rabeh. Cours UML-Java. La version UML 1.5. 2005. Page 06.

[Bennama, 2008a] : Miloud Bennama. Translation des diagrammes globaux d'interaction d'UML 2.0 vers les réseaux de Pétri hiérarchiques. Institut National de formation en Informatique(I.N.I). Oued Smar, Alger. Septembre 2008. Page09.

[Bennama, 2008b] : Miloud Bennama. Translation des diagrammes globaux d'interaction d'UML 2.0 vers les réseaux de Pétri hiérarchiques. Institut National de formation en Informatique(I.N.I). Oued Smar, Alger. Septembre 2008. Page14.

[Rabeh, 2005b] : Rabeh. Cours UML-Java. La version UML 1.5. 2005. Page08.

[Kazi Aouel et Rostane, 2007c] : Kazi Aouel Bassim et Rostane Zakaria. Suivi des enseignements du LMD par application de la méthode 2TUP. Faculté des Sciences de l'Ingénieur Département d'Informatique- Université Abou Bekr Belkaid de Tlemcen. novembre 2007. Page19.

[Kazi Aouel et Rostane, 2007d] : Kazi Aouel Bassim et Rostane Zakaria. Suivi des enseignements du LMD par application de la méthode 2TUP. Faculté des Sciences de l'Ingénieur Département d'Informatique- Université Abou Bekr Belkaid de Tlemcen. novembre 2007. Page20.

[Abdat et Mahdaoui, 2007a] : Nadia Abdat, Latifa Mahdaoui, Pratique des systèmes d'information UML outil du génie logiciel. Corpyright Eurl page bleues internationales édition, Septembre 2007. Page48.

[Abdat et Mahdaoui, 2007b] : Nadia Abdat, Latifa Mahdaoui, Pratique des systèmes d'information UML outil du génie logiciel. Corpyright Eurl page bleues internationales édition, Septembre 2007. Page67.

[Abdat et Mahdaoui, 2007c] : Nadia Abdat, Latifa Mahdaoui, Pratique des systèmes d'information UML. outil du génie logiciel. Corpyright Eurl page bleues internationales édition, Septembre 2007. Page55.

[Abdat et Mahdaoui, 2007d] : Nadia Abdat, Latifa Mahdaoui, Pratique des systèmes d'information UML outil du génie logiciel. Corpyright Eurl page bleues internationales édition, Septembre 2007. Page32

[Gaby, 2004] Joseph GABAY. Merise et UML pour la modélisation des systèmes d'information, volume 5. Dunod edition, Mars 2004. Page28.

[Latour, 2001] Jean-Pierre LATOUR. Les diagrammes UML; les conséquences du passage à l'OO - Annexe. Division Consultance - Section des Recherches, Février 2001. Page.

[Rosenthal et al, 2001] : Pascal pare camille Rosenthal-Sabroux Nasser Kettani, Dominique Mignet. De Merise à UML. Eryolles edition, France, October 2001. Page39.

[Del, 2001] : Del, Edition blues internationaux et bleues lignes édition et distribution.2001. page31.

Source ANGEM Guelma

Web1 : <http://www.ANGEM.dz> ,2011.



# *Annexe*

الجمهورية الجزائرية الديمقراطية الشعبية  
وزارة التضامن الوطني والأسرة وقضايا المرأة  
Ministère de la Solidarité Nationale et de la Famille  
et de la condition de la femme  
الوكالة الوطنية لتسيير القرض المصغر  
Agence Nationale de Gestion du Micro Crédit

ANTENNE REGIONALE

ANNABA

N°759/ARA/12

الفرع الجهوي

مخابة

Annaba le, ..... 2012..

20 DEC 2012

A

Monsieur le Directeur de l'agence  
BNA 811 ANNABA

Objet : Ordre de virement.

Monsieur,

Par le débit de notre compte, tenu dans vos livres sous le numéro :

« N° Compte Dépense Annaba »

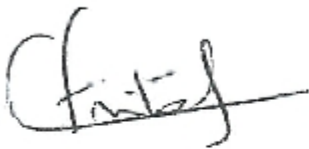
[REDACTED], nous vous prions de procéder au virement, la somme

de **cinq cent vingt mille dinars (520 000)** au compte « mise à disposition ANGEM »

sous le numéro : [REDACTED] au profit des bénéficiaires du micro

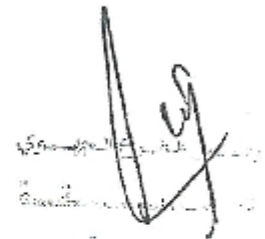
crédit domiciliés à la **BNA 816 GUELMA** dont le nom, la date de naissance et le montant sont portés en annexe.

Veuillez agréer, Monsieur, nos meilleures salutations



الوكالة الوطنية لتسيير القرض المصغر  
مخابة





ETAT DE VIREMENT

DRE : ANNABA

AGENCE : BNA 816 GUELMA

N° DE COMPTE: 001 00816 0269 000 000/59

N°	Nom	Prénom	Date de Naissance	N° CIN / PC	Montant
1		SAMIA	02/04/1977	231049	40 000,00
2		ABDELAZIZ	24/06/1964	920728	40 000,00
3		AHMED	07/11/1986	178237	40 000,00
4		IMANE	08/01/1985	921784	40 000,00
5		REBIHA	17/02/1985	320948	40 000,00
6		WAHID	04/01/1986	871983	40 000,00
7		HAKIMA	07/06/1964	613689	40 000,00
8		OISSILA	04/04/1972	177637	40 000,00
9		HALIMA	15/03/1951	387062	40 000,00
10		SOUHEVLA	14/11/1985	852385	40 000,00
11		FARIDA	24/04/1971	194289	40 000,00
12		KHADOUJA	25/08/1976	069893	40 000,00
13		MESSAOUD	09/10/1982	24,03,240/2006	40 000,00
TOTAL					520 000,00

*(Signature)*

لدينا بتدرجات المالية  
من يوم 20/03/2012

*(Signature)*

بنك الجزائر  
20/03/2012  
BNA 816  
GUELMA



ANTENNE REGIONALE D'ANNABA  
COORDINATION DE: GUELMA

ETAT DE DECAISSEMENT  
COMPTES PIVOTS

BANQUE	VIREMENT	MONTANT DU VIREMENT	MONTANT DECAISSE+RESTITUE	MANTANT RESTANT	%
BNA 816	29/02/2012	16 880 000,00	16 880 000,00	0,00	100
	25/03/2012	10 840 000,00	10 840 000,00	0,00	100
	24/04/2012	12 920 000,00	12 920 000,00	0,00	100
	23/05/2012	4 800 000,00	4 800 000,00	0,00	100
	25/06/2012	360 000,00	360 000,00	0,00	100
	24/07/2012	2 000 000,00	2 000 000,00	0,00	100
	24/10/2012	1 400 000,00	1 200 000,00	200 000,00	85,71
	19/11/2012	2 400 000,00	1 320 000,00	1 080 000,00	55
	20/12/2012	520 000,00	360 000,00	160 000,00	69,23
	TOTAL	52 120 000,00	50 680 000,00	1 440 000,00	97,23
BNA 488	25/03/2012	240 000,00	240 000,00	0,00	100
	24/04/2012	0,00	0,00	0,00	/
	23/05/2012	0,00	0,00	0,00	/
	25/06/2012	920 000,00	920 000,00	0,00	100
	24/07/2012	2 600 000,00	2 600 000,00	0,00	100
	24/10/2012	2 520 000,00	2 480 000,00	40 000,00	98,41
	19/11/2012	40 000,00	40 000,00	0,00	100
20/12/2012	240 000,00	200 000,00	40 000,00	/	
TOTAL	6 560 000,00	6 480 000,00	80 000,00	98,78	
TOTAL AU 31/01/2013	58 690 000,00	57 160 000,00	1 520 000,00	97,4	



AGENCE NATIONALE DE GESTION DU MICRO CRÉDIT

Antenne Régionale : ANNABA  
Coordination de wilaya : GUELMA  
N.D : N° : /Du :

NOTIFICATION DE DECAISSEMENT

A Madame la Directrice d'Agence de la BNA 816

Par le débit de notre compte pivot, tenu dans vos livres sous le Numéro : 816. 0269.000.000/59, nous vous prions de procéder au décaissement de la somme de : **40.000,00 DA** (Quarante Mille Dinars Algériens), au profit de Mme/Mlle/Mr : [REDACTED], né le [REDACTED] à [REDACTED], N°CIN/P.C [REDACTED] inscrit(e) sous le numéro : [REDACTED] sur l'état de virement annexé à l'Ordre de virement N° [REDACTED] qui vous est transmis par notre Antenne Régionale le [REDACTED]

RET CHO GUICHET N° :

Le Coordinateur

AGENCE NATIONALE DE GESTION DU MICRO CRÉDIT

Antenne Régionale : ANNABA  
Coordination de wilaya : GUELMA  
N.D : N° : /Du :

NOTIFICATION DE DECAISSEMENT

A Madame la Directrice d'Agence de la BNA 816

Par le débit de notre compte pivot, tenu dans vos livres sous le Numéro : 816. 0269.000.000/59, nous vous prions de procéder au décaissement de la somme de : **40.000,00 DA** (Quarante Mille Dinars Algériens), au profit de Mme/Mlle/Mr : [REDACTED], né le [REDACTED] à [REDACTED], N°CIN/P.C [REDACTED] inscrit(e) sous le numéro : [REDACTED] sur l'état de virement annexé à l'Ordre de virement N° [REDACTED] qui vous est transmis par notre Antenne Régionale le [REDACTED]

RET CHO GUICHET N° :

Le Coordinateur

REPUBLIQUE ALGERIENNE DEMOCRATIQUE ET POPULAIRE  
 MINISTERE DE LA SOLIDARITE NATIONALE ET DE LA FAMILLE ET LA CONDITION DE LA FEMME  
 AGENCE NATIONALE DE GESTION DU MICRO CREDIT

Coordination : GUELMA

**ETAT MOTIVÉ DES PROMOTEURS N'AYANT PAS RETIRE LEURS PRETS**

**PNR-AMP**

Antenne Régionale: ANNABA

Mois de:

Coordination de: Guelma	Réf ordre de virement Antenne: 123	Réf avis de crédit au compte
Réf appel de fonds Coordination: 09/AF/2011	Réf ordre de restitution: Antenne:	Depense programme

Promoteurs Financier						
N°	Nom	Prénom	Identifiant	Montant PNR(DA)	DATE DE VIREMENT	OBS
1	ZOUBIR		240102376197112271	40 000,00	23/02/2012	Non présence du promoteur
2	GHANIA		241000136196706152	40 000,00	23/02/2012	Non présence du promoteur
3	HANA		241000046198811282	40 000,00	23/02/2012	Non présence du promoteur
4	WATIKA		242600145195711122	40 000,00	23/02/2012	Non présence du promoteur
5	ABDELKADER		240102025197508231	40 000,00	23/02/2012	Non présence du promoteur
6	OUAHIBA		242600136197606052	40 000,00	23/02/2012	Non présence du promoteur
7	RAFIQ		240104150198510251	40 000,00	23/02/2012	Non présence du promoteur
8	ABDERRAZAK		241600018198603091	40 000,00	23/02/2012	Non présence du promoteur
9	FATIHA		242300286197707082	40 000,00	23/02/2012	Non présence du promoteur
10	SADHIRA		240600136197835022	40 000,00	23/02/2012	Non présence du promoteur
11	TAHAR		241400045199112041	40 000,00	23/02/2012	Non présence du promoteur
12	LAFIFA		242200036198301142	40 000,00	23/02/2012	Non présence du promoteur
13	AMIRA		242600150199006282	40 000,00	23/02/2012	Non présence du promoteur
				<b>520 000,00</b>		



REPUBLIQUE ALGERIENNE DEMOCRATIQUE ET POPULAIRE  
 MINISTERE DE LA SOLIDARITE NATIONALE ET DE LA FAMILLE ET LA CONDITION DE LA FEMME  
 AGENCE NATIONALE DE GESTION DU MICRO CREDIT

ANTENNE REGIONALE ANNABA  
 COORDINATION DE: GUELMA

LISTING NOMINATIF DES PRJMOTEURS AYANT DECAISSE LEURS PNR du Mois de Janvier 2013  
 COMPTES PIVOTS

N°	Nom	Prénoms	IDENTIFIANT	N° OV	Date de versement	Date d'Octroi	Banque	Montant PNR	N°CHQ/Gulchet
1			24130443159010261	584	27/01/2013	03/01/2013	BNA 816	40.000,00	5443979
2									
3									
4									
5									
6									
7									
8									
9									
10									
11									
12									
13									
14									
15									
16									
17									
18									
19									
20									
21									
22									
23									
24									
25									
26									
27									
28								40.000,00	
<b>TOTAL</b>									



وزارة التضامن الوطني و الأسرة وقضايا المرأة  
الوكالة الوطنية لتسيير القرض المصغر  
A.N.G.E.M

Coordination de la Wilaya de Guelma

قائمة في: 2013/03/06

تسبيلية ولاية قالمة

رقم : .... / و.و.ت.ق.م / ت.و.ق / 2012

الى السيد :

**مكتبة**

بشرفني أن اطلب منكم الحضور إلى مقر الوكالة الوطنية لتسيير  
القرض المصغر الكائن بالحي الإداري 80 مكتب ،قالمة .

وذلك فور استلامكم الاستدعاء، وهذا لأمر يخص القرض الذي استقدمتم به

تأشير الوكالة



وزارة التضامن الوطني و الأسرة وقضايا المرأة  
الوكالة الوطنية لتسيير القرض المصغر  
A.N.G.E.M

Coordination de la Wilaya de Guelma

قائمة في: 2013/03/06

تسبيلية ولاية قالمة

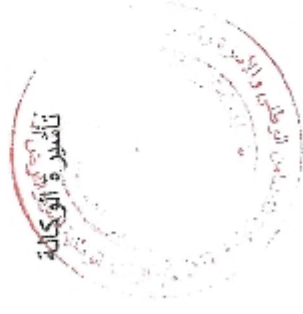
رقم : .... / و.و.ت.ق.م / ت.و.ق / 2012

الى السيد :

**مكتبة**

بشرفني أن اطلب منكم الحضور إلى مقر الوكالة الوطنية لتسيير  
القرض المصغر الكائن بالحي الإداري 80 مكتب ،قالمة .

وذلك فور استلامكم الاستدعاء، وهذا لأمر يخص القرض الذي استقدمتم به





## RESUME

*L'objectif principal de ce projet est la conception et la mise en place d'un système automatisé de suivi des projets ANGEM (Agence Nationale de Gestion du Micro Crédit), agence locale de la wilaya de Guelma nous avons en plus mis en place en collaboration avec le décideur de cette agence, une organisation administrative hiérarchique.*

## ملخص

ان الهدف في هذا المشروع هو تصميم و انشاء على ارض الواقع نظام اوتوماتيكي لمتابعة مشاريع الوكالة الوطنية لتسيير القرض المصغر،الوكالة المحلية لولاية قالمة.

بالإضافة الى هذا قمنا بوضع وهذا بالتنسيق مع رؤساء هذه الوكالة ،تنظيم اداري هرمي.