



République Algérienne Démocratique et Populaire
Ministère de l'enseignement supérieur et de la recherche scientifique
Université 08 Mai 45, Guelma
Faculté des sciences économiques et sciences commerciales et sciences de gestion
Département des sciences de gestion



Mémoire de fin d'études en vue de l'obtention du diplôme de :
Master académique (nouveau régime)
Option: Sciences de gestion
Spécialité: Techniques d'information et de communication dans l'entreprise

Thème

**Gestion des comptes bancaire :cas de l'agence
locale d'exploitation BADR Guelma**

Encadré par :
Dr. LATRECHE Ali

Elaboré par :
Mr KHALED Said
Mr FNIDES Ali

Juin 2011

Table de matière

INTRODUCTION.....	01
0.1 Problématique	01
Hypothèses	02
0.3. Délimitation du Sujet	02
0.4. Choix et Intérêt du Sujet	02
0.5. Méthode et Technique Utilisées	02
0.6. Difficultés rencontrées	02
0.7. Subdivision du travail	02
I. CADRE THEORIQUE	03
I .1.Définition de la banque	03
I .2. Activités bancaires	03
I .3.Les Moyens de fonction des banques	04
I .4. Les opérations de gestion du compte	05
I .5.Les opérations de Crédit	05
II. Etude et analyse de l'existant	06
II.1. Présentation de l'organisme d'accueil	06
II.1.1.Etape d'évolution de la BADR	06
II.1.2. Les missions de la BADR	07
II.1.3. Les objectifs de la BADR	07
II.1.4. Organigramme de l'agence	08
II.2. Flux d'information	10
II.2.1. Présentation des flux d'information	10
II.2.2 Description des flux d'information	11
II.3. Etude des postes de travail	12
II.3.1. Front office	12
II.3.2. Banque debout (guichetier).....	12
II.4. Etude des documents	13

II.5. Présentation des besoins utilisateur par les diagrammes de cas d'utilisation.....	19
II.5. 1. Cas d'utilisation générale de la gestion des comptes.	19
II.5. 2. Cas d'utilisation s'authentifieré	20
II.5. 3. Cas d'utilisation ouverture de compte	21
II.5. 4.Cas d'utilisation retrait d'espèce	22
II.5. 5. Cas utilisation versement	23
II.5. 6.Cas utilisation virement	23
II.5. 7. Cas d'utilisation clôture de compte	24
II. 6. Critique et suggestion	24
III. Etude conceptuel	25
III.1. Les diagrammes de séquence.....	25
III.1. 1. Description des scenarios	25
III.1. 2. Présentation des diagrammes de séquence	26
III.1. 2. 1. Diagramme de séquence s'authentifieré.....	26
III.1. 2. 2. Diagramme de séquence ouverture de compte	27
III.1. 2. 3. Diagramme de séquence de retrait d'argent	28
III.1. 2. 4. Diagramme de séquence versement	29
III.1. 2. 5. Diagramme de séquence virement	30
III.1. 2. 6. Diagramme de séquence fermer un compte.....	31
III. 2. Les diagrammes d'activité	32
III. 2. 1. Diagramme d'activité ouverture nouveau compte..	32
III. 2. 2. Diagramme d'activité retrait d'argent par chèque ..	33
III. 2. 3. Diagramme d'activité versement	34
III. 2. 4. Diagramme d'activité virement	35
III. 2. 5. Diagramme d'activité fermeture de compte	36

III.3. Diagramme de classes	37
III. 3. 1.Dictionnaire des données	37
III. 3. 2. Les règles de gestion	39
III. 3. 3. Codification	39
III. 3. 3.1. Codification existante	39
III. 3.3.2 Codification proposée	39
III. 3. 4. Présentation de diagramme de classes	40
III. 4. Le passage ver le modèle relationnel	42
III. 4.1. Règle de passage	42
III. 4.2. Le modèle relationnel.....	42
IV. Réalisation	45
IV.1. Environnement de travail	45
IV. 1.1. SQL Server	45
IV. 1.2. Langage de programmation Delphi	45
IV. 2. <i>L'architecture à serveur de bases de données</i>	47
IV. 3. Implémentation de la base de données	48
IV.3.1. Listes des tables	48
IV.3.2. Vue sur l'implémentation de la base des donnés	51
IV.4. Présentation de quelque interface de logiciel	52
IV.4.1. Présentation de la page d'accueil	52
IV.4.1. Présentation de la formulaire de nouveau client	53
IV.4.1. Présentation d'interface de retrait	54
Conclusion	55
Bibliographie	
Annexes	

Liste des figures

Figure 1: Organigramme de l'agence BADR	09
Figure 2: Flux d'information	10
Figure 3: Cas d'utilisation générale de la gestion des comptes.....	20
Figure 4: Cas d'utilisation s'authentifier.....	20
Figure 5: Cas d'utilisation ouverture de compte.....	21
Figure 6: Cas d'utilisation retrait d'espèce.....	22
Figure 7: Cas utilisation versement.....	23
Figure 8: Cas utilisation virement.....	23
Figure 9: Cas d'utilisation clôture de compte.....	24
Figure 10: Diagramme de séquence s'authentifier.....	26
Figure 11: Diagramme de séquence ouverture de compte.....	27
Figure 12: Diagramme de séquence " retrait ".....	28
Figure 13: Diagramme de séquence versement.....	29
Figure 14 : Diagramme de séquence virement.....	30
Figure 15 : Diagramme de séquence fermer un compte.....	31
Figure 16 : Diagramme d'activité : ouverture nouveau compte.....	32
Figure 17 : Diagramme d'activité retrait d'argent par chèque.....	33
Figure 18 : Diagramme d'activité versement.....	34
Figure 19 : Diagramme d'activité virement.....	35
Figure 20: Diagramme d'activité fermeture de compte.....	36
Figure 21: Diagramme de classes.....	41
Figure 22 : model logique de données.....	43
Figure 23 : Présentation des composants de Delphi.....	46
Figure 24 : Architecture de la solution proposée.....	47

Figure 25 : Vue sur l'implémentation de la base des donnés.....	51
Figure 26 : Formulaire de la page d'accueil.....	52
Figure 47:Formulaire de nouveau client.....	53
Figure 28 :L'interface de retrait.....	54

Bibliographie

(1) . (3) Michel ISAMUNA Nswenaba , Informatisation de la gestion des opérations bancaires , 2004.

Laurent AUDIBERT , UML 2 Édition 2007-2008, Institut Universitaire de Technologie de Villetaneuse – Département Informatique

(2) SIMON C. J. , Les banques, ed. de la découverte, Paris 1994, P. 57

Borland Delphi 5, Guide du développeur.

Site internet

<http://www-lipn.univ-paris13.fr/audibert/pages/enseignement/cours.htm>

<http://www.memoireonline.com>

Remerciement

Nous tenons à remercier avant tout ALLAH qui nous a donné la patience, du courage et de la force pour réaliser ce travail.

Nos remerciements s'adressent à :

Notre encadreur, Dr Latrache Ali

Nos enseignants

Directeur de l'agence BADR Guelma

Le chargé des clients Faycel à leur aide

Toutes les personnes qui nous aidaient.

Dédicace

Je dédie ce modeste travail à ceux qui sont le soleil de ma vie et la lune de mes nuits mes plus chers parents

A mes grands parents

A mes frères ; Brâhime, Billel

A mes sœurs ;

A mes oncles et leurs femmes

A mes cousines

A mes amies ; Ali, fouâd, hâssane, mohemed, hocine miloud, hâmdi, mehdi, hichem, sâmir, , Soumiâ, Asmâ,, et toutes les personnes que Saïd a connues.

A mes professeurs

A mon encâdreur

A tous ceux qui m'ont encouragé

Saïd

Dédicace

*Je dédie ce modeste travail à ceux qui sont le soleil
de ma vie et la lune de mes nuits mes plus chers
parents*

A mon frère ;

A mes oncles et leurs femmes

A mes cousines

Ali

Annexes

Analyse et etude de l'existant

Réalisation

Etude conceptuel

Introduction

La science économique s'est toujours préoccupée d'observer le comportement des hommes dans l'affectation des ressources en vue de satisfaire leurs besoins.

L'entreprise est un système complexe dans lequel transitent de très nombreux flux d'information, pour cela l'enjeu de toute entreprise, qu'elle soit de négoce, industrielle ou des services, mémorise, traite et distribue l'information à un temps record.

A ce effet durant ces dernières années l'informatique s'est imposée d'une manière très impressionnante dans les entreprises, cela est dû à son apport extraordinaire dans le domaine de gestion des bases de données

En effet, l'informatique désigne l'automatisation du traitement de l'information par un système concret « machine ». On entend également par « l'informatique » l'ensemble des sciences et techniques en rapport avec le traitement de l'information.

Parmi les premières entreprises utilise l'automatisation du système d'information son les banques, à cause de son nature de fonction qui basée mémorise, traite et distribue l'information à un temps réel.

Dans ce cadre et au départ de la complexité des opérations effectuées par la banque, notre travail s'intitule gestion de compte au niveau de l'agence d'exploitation BADR Guelma.

0.1. Problématique :

La banque de l'agriculture et développement rural utilise un logiciel « SYBU » version 1999 , ce logiciel est reliée tous les agences de la BADR .

Notre travail est concerne l'agence de Guelma, pour la conception et la réalisation d'un logiciel pour la gestion des comptes, dans le but d'améliorer la situation actuel.

C'est autour de cette thématique que nous allons réfléchir aux différentes interrogations suivantes :

L'informatisation a-t-elle de l'influence sur la gestion de la banque en matière de gestion des comptes et influence-t-elle les décideurs dans la prise des décisions rationnelles ?

Comment peut-on améliorer les fonctions de système existe.

Comment l'ergonomie nouvelle des logiciel influencée les méthodes de travail et sur les utilisateurs du système.

0.2. Hypothèses :

La conception d'un système d'information serait une solution à quelques problèmes qui se posent dans une banque et faciliterait les consultations régulières

Notre application tacherait d'obtenir des indicateurs d'amélioration de la qualité de gestion des comptes bancaires et d'appréciation sur les opération.

La bonne ergonomie va facilitée le travail d'utilisateur et lui permet de ne pas faire des erreurs.

0.3. Délimitation du Sujet :

Compte tenu de la complexité des sujet liés à la gestion des banques, nous préférons nous limiter uniquement à l'étude des les opérations de gestion des comptes :ouverture et fermeture des comtes ,retrait d'espèces ,versement et virement .

0.4. Choix et Intérêt du Sujet :

Le choix de ce sujet a été motivé par la place qui occupe la banque dans l'économie et la richesse de ce sujet par les différents opérations qui demande plus de connaissance, nous avons trouvé mieux d'apporter notre contribution dans l'amélioration du système bancaire.

0.5. Méthode et Technique Utilisées :

Notre étude fait recours a la langage UML qui a permis l'analyse du système d'information et la conception de future système .

Pour les techniques :l'interview avec le responsable des client nous a permis de comprendre l'organisation et le fonctionnement de l'agence et les différentes opérations sur le compte et la technique documentaire nous a permis de collecter les informations nécessaire.

0.6. Difficultés rencontrées :

La difficulté major est le manque des documents à cause de l'automatisation des majorités des taches.

0.7. Subdivision du travail :

Ce travail comprend quatre chapitre : le première *cadre théorique* , qui explique les aspects théoriques en rapport avec le sujet et *cadre pratique* : étude et analyse de l'existant ,étude conceptuel et la réalisation.

I. Cadre théorique :

La banque constitue l'une des branches économiques les plus méconnues, Pour l'état, la banque est chargée de réguler conformément au principe fondamental de crédit et de la monnaie, la banque est un partenaire pour les entreprises .Il facilite les opérations financiers et un source d'agent pour leur développement .

I .1.Définition de la banque :

Le terme Banque dérive du mot italien « Banco » qui signifie table, cela ne nous apprend pas grand-chose en nous suggérant tout au plus ce qui était le banquier à l'origine : un homme qui, assis derrière une table, changeait la monnaie ; activité dérisoire en regard des multiples attributions qui son celle des banquiers d'aujourd'hui⁽¹⁾

Du latin »Argentarius » est plus expressif car rappelle que l' objet du commerce exercé par le banquier d'autrefois n'était autre que l'argent, mais comme nous le savons, le banquier et d'avantage un marchand d'argent.

La Banque est définie des manières différentes selon les conceptions des divers acteurs :

La banque est une entreprise qui fait profession habituelle la collecte des fonds du public sous formes des dépôts et autrement des fonds qu'elle emploie.

La banque est une entreprise qui produit des nombreux services destinés à sa clientèle. Elle reçoit d'abord les dépôts des sommes apportées par ses clients, elle accepte aussi de les garder à la place des particuliers qui effectuent soit des dépôts à terme (la banque conserve les fonds pendant un certain délai durant lequel le client ne peut le retirer) ; soit des dépôts à vue (qui sont des dépôts exigibles sans formalité à tout moment et ne portent pas des moyens de paiement) pour le compte des clients.

I .2. Activités bancaires :

L'activité bancaire peut se résumé en quatre fonctions principales ⁽²⁾:

- **L'intermédiation** : qui consiste à collecter les disponibilités (épargne et dépôts) de certains agents économiques pour les prêter à d'autres,

- **La gestion des moyens de paiement** : les banques en créant la monnaie doivent en assurer la circulation, ce qui suppose le traitement des chèques, de virements, des effets de commerce, la tenue des comptes, avis de prélèvement, etc.
- **Les services financiers et divers** : qui regroupent la location des coffres, les services de caisse (retraits ou dépôts d'espèce), le service de change, les opérations de bourse, les conseils aux particuliers comme les entreprises ou commerçants.
- **L'intervention sur les marchés** : les banques interviennent sur le marché monétaire, inter bancaire et financier pour équilibrer leur trésorerie (en se procurant les ressources ou placer les excédents de liquidités), mais aussi pour en tirer des profits directs.

I .3.Les Moyens de fonction des banques :

Les moyens de fonction des banques sont constitués des éléments ci-après ⁽³⁾:

- Les Fonds Propres : ceux-ci comprennent le capital social et les réserves.
- Les Dépôts reçus du public : on distingue :
- Les dépôts à vue : pour ce cas de dépôt le banquier est tenu à leur restitution dès la première demande. Ces intérêts ne sont pas producteurs d'intérêts.
- Les dépôts à préavis : ils créent dans le chef du déposant l'obligation de donner un préavis pour disposer de son argent ;
- Les dépôts à terme : le client ne peut demander la restitution qu'au terme convenu.
- Les Emprunts : les banques se procurent également des moyens d'actions par des emprunts. Elles émettent généralement des bons de caisse lorsqu'elles font

des emprunts à court terme. Notons que les banques peuvent aussi obtenir des avances sur leurs comptes auprès des institutions d'émission ou auprès d'autres banques sous forme de « call money ».

I .4. Les opérations de gestion du compte :

Le compte est un état comptable sur lequel est inscrit l'ensemble des opérations effectuées entre la banque et son client ; et, en son sens dérivé, le compte bancaire est un compte de tiers tenu par un banquier .

-Les opérations en espèces : constituées des opérations ordinaires effectuées par les clients pour faire fonctionner un compte. Il s'agit de: Versement , dépôt ou retrait.

-Le virement bancaire.

-Le chèque bancaire :le chèque est d'abord un instrument de retrait de fonds. Il est ensuite une monnaie un peu particulière : comme la monnaie métallique et les billets de banque, le chèque permet de payer n'importe quelle dette.

I .5.Les opérations de Crédit :

Crédit, terme utilisé pour désigner des transactions en nature ou en espèce effectuées en contrepartie d'une promesse de remboursement dans un délai généralement convenu par avance. Crédit et dette sont donc des termes qui décrivent une même opération considérée de deux points de vue opposés.

Il est possible de distinguer les crédits en fonction de leur durée, de leur objet, de la garantie exigée en fonction du prêt accordé, de l'identité du créancier ou du débiteur : il existe des crédits au jour le jour, à court terme (de trois mois à deux ans), à moyen terme (de deux ans à cinq ans) et à long terme ; les crédits à la consommation sont accordés aux particuliers pour leur consommation personnelle, les crédits d'investissement, représentés par des obligations émises par les entreprises, sont utilisés par les entreprises pour financer l'acquisition d'installations et d'équipements ; les crédits bancaires sont accordés par les banques et prennent la forme de prêts, d'opérations d'escompte ou de découvert de compte.

II. Etude et analyse de l'existant:

II.1. Présentation de l'organisme d'accueil :

La Banque de l'Agriculture et du Développement Rural est une institution financière nationale créée par décret n°82-106 le 13 mars 1982.

La BADR est une société par actions au capital social de 2.200.000.000 DA, chargée de fournir aux entreprises publiques économiques conseils et assistance dans l'utilisation et la gestion des moyens de paiement mis à leur disposition , et ce, dans le respect du secret bancaire.

En vertu de la loi 90/10 du 14 avril 1990, relative à la monnaie et au crédit, la BADR est devenue une personne morale effectuant les opérations de réception des fonds du public, les opérations d'octroi des crédits, ainsi que la mise à la disposition de la clientèle les moyens de paiement et de gestion.

Depuis 1999, le capital social de la BADR a augmenté et atteint le seuil de 33.000.000.000 Dinars.

II.1.1.Etape d'évolution de la BADR :

La BADR est une banque publique qui a pour mission le développement du secteur agricole et la promotion du monde rural.

Constituée initialement de 140 agences cédées par la BNA , son réseau compte actuellement plus de 290 agences et 41 directions régionales et plus de 7000 cadres et employés activistes au sein des structures centrales, régionales et locales.

Ainsi donc, on résume les grandes étapes qui caractérisent l'évolution de la BADR au niveau d'informatisation sous:

1989-1991 :cette étape a été celle de l'introduction des technologies informatiques.

1991 :Mise en place du système « SWIFT » pour l'exécution des opérations de commerce international.

1992 : Mise en place du logiciel « SYBU », avec ses différents modules de traitement des opérations bancaires (gestion des prêts, gestion des opérations de caisse, gestion des placements, consultation à distance des comptes clientèle.

Informatisation de l'ensemble des opérations de commerce extérieur, les ouvertures de crédits documentaires sont, aujourd'hui, traitées en 24 heures maximum;

Introduction du nouveau plan des comptes au niveau des agences.

1993 : Achèvement de l'informatisation de l'ensemble des opérations bancaires au niveau du réseau .

1994 : Mise en service de la carte de paiement et de retrait BADR;

1996 : Introduction du télétraitement (traitement et réalisation d'opérations bancaires à distance et en temps réel.

1998 : Mise en service de la carte de retrait interbancaire.

2000 : Généralisation du système réseau local avec réorganisation du progiciel SYBU en client serveur;

2001 : Mise en place d'une application relative à la dématérialisation des moyens de paiement et au transport d'images d'appoints .

II.1.2. Les missions de la BADR :

La BADR a été créée pour répondre à une nécessité économique, née d'une volonté politique afin de restructurer le système agricole, assurer l'indépendance économique du pays et relever le niveau de vie des populations rurales.

Ses principales missions sont :

- Le traitement de toutes les opérations de crédit, de change et de trésorerie
- L'ouverture de comptes à toute personne faisant la demande
- La réception des dépôts à vue et à terme
- La participation à la collecte de l'épargne
- La contribution au développement du secteur agricole
- L'assurance de la promotion des activités agricoles, agro-alimentaires, agro-industrielles et artisanales.
- Le contrôle avec les autorités de tutelle de la conformité des mouvements financiers des entreprises domiciliées.

II.1.3. Les objectifs de la BADR :

- L'augmentation des ressources aux meilleurs coûts et rentabilisation de celles-ci par des crédits productifs et diversifiés dans le respect des règles.
- La gestion rigoureuse de la trésorerie de la banque tant en dinars qu'en devises.
- L'assurance d'un développement harmonieux de la banque dans les domaines d'activités la concernant.
- L'extension et le redéploiement de son réseau.
- La satisfaction des ses clients en leur offrant des produits et services susceptibles de répondre à leurs besoins.
- L'adaptation d'une gestion dynamique en matière de recouvrement.

- Le développement commercial par l'introduction de nouvelles techniques managériales telles que le marketing, et l'insertion d'une nouvelle gamme de produits.

II.1.4. Organigramme de l'agence :

Comme il est Sitter par avant notre travail et concerne l'agence locale d'exploitation Guelma, pour cella on va abordée leur organigramme.

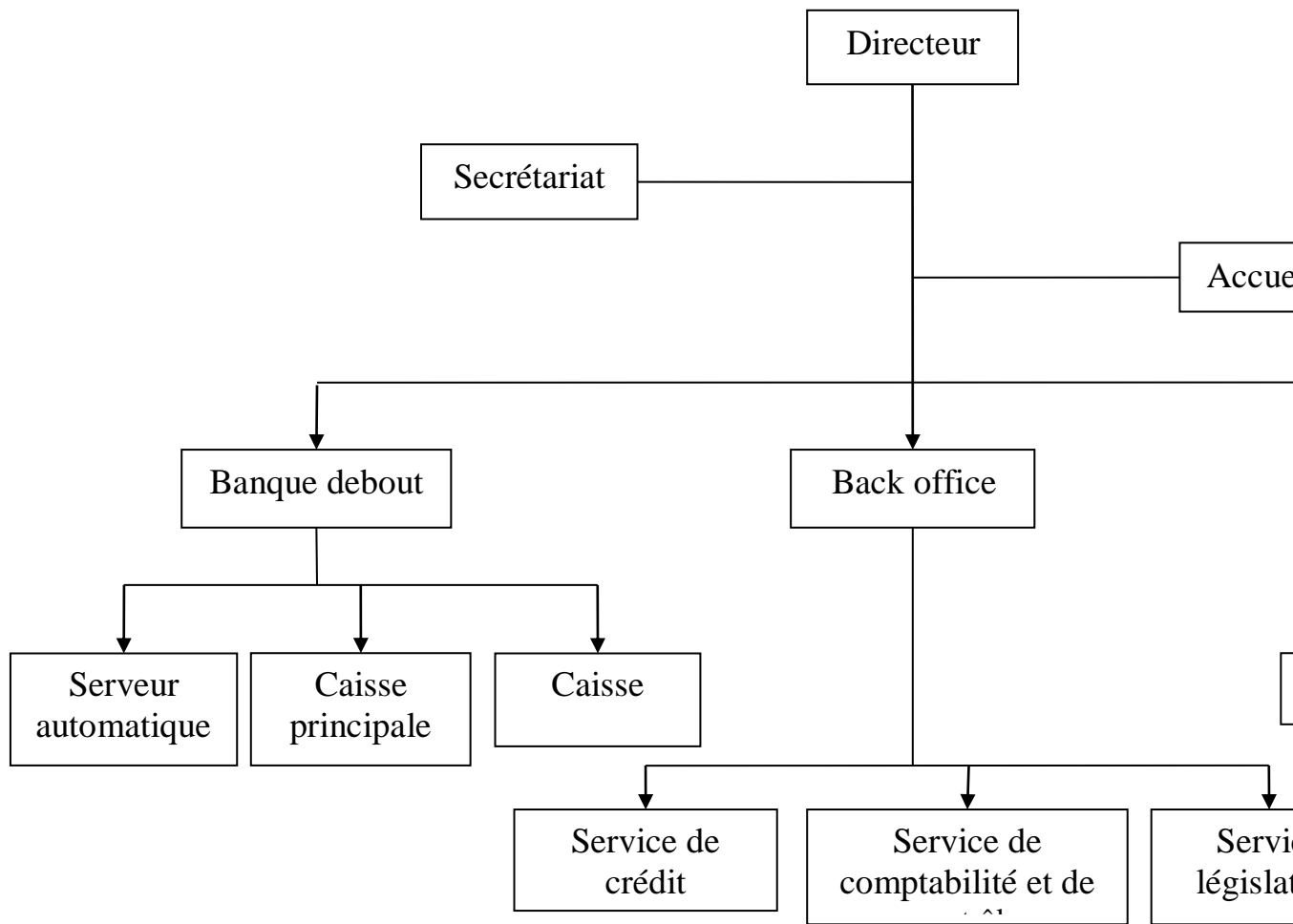


Figure 1: Organigramme de l'agence BADR

II.2. Flux d'information :

La gestion des compte concerner deux poste principale : front office et caissier ,donc on va précisé les flux d'information avec le client .

II.2.1. Présentation des flux d'information :

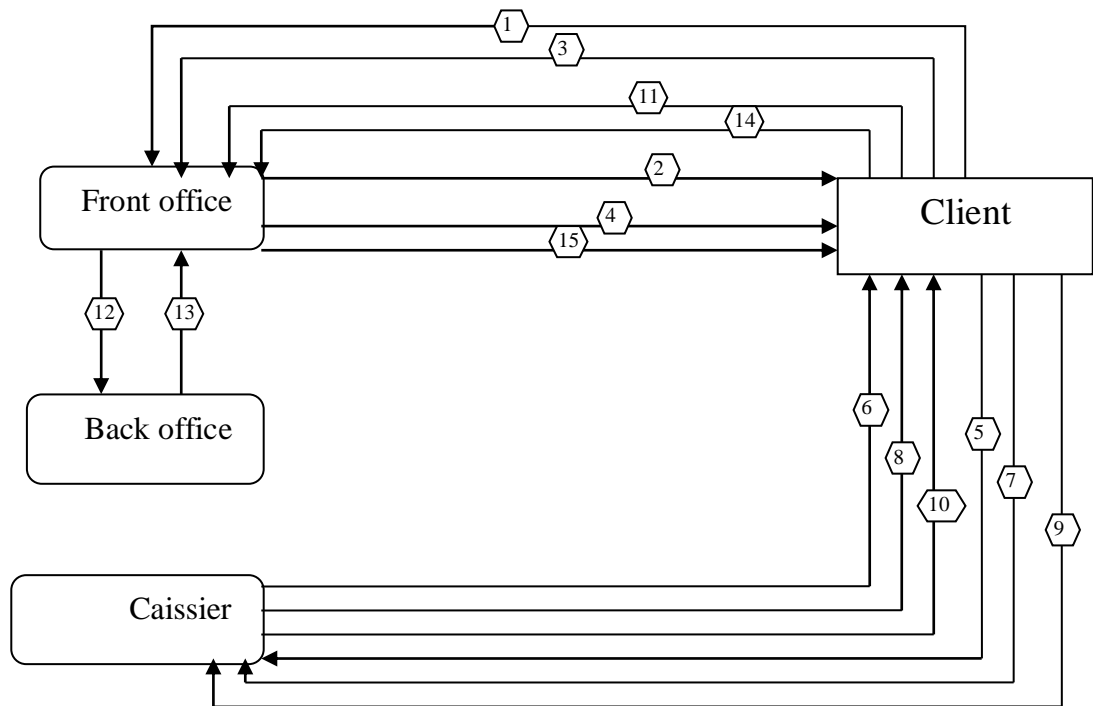


Figure 2: Flux d'information

II.2.2 Description des flux d'information :

Flux	Description
1	Le client demande d'ouvrir un compte.
2	L'agent charge de clientèle lui informée des conditions et le dossier à fournir.
3	Le client présentée le dossier.
4	Après vérification de dossier l'agent enregistre le nouveau client et lui donnée son numéro de compte.
5	Le client demande de retraie l'argent et présentée le chèque.
6	Le caissier vérifier le cheque puis donnée l'argent au client.
7	Le client demander de versée d'espèce.
8	Le caissier demande le bon de versement et l'argent.
9	Le client lui donnée le bon de versement et l'argent.
10	Le caissier termine l'opération et donné le client un bordereau.
11	Le client demande de faire un virement.
12	Transfer de demande de client pour étude.
13	Acceptation de virement.
14	Demande de client de fermer son compte.
15	Réponse de l'agent opérations termine.

II.3. Etude des postes de travail :

II.3.1. Front office :

Ce poste est divisé en deux : particuliers et entreprises mais les tâches sont les mêmes.

Liste des tâches :

- La réception des demandes d'ouverture des comptes.
- La réception des demandes de crédit.
- Orientation et intermédiaire pour les clients.
- La réception des demandes de clôture des comptes.

Liste des documents provenant :

Ouverture de compte : Un (01) Acte de naissance N° 12 (original), Une (01) Photocopie légalisée de la carte d'identité nationale ou le permis de conduire , Extrait de naissance ,Résidence ,Une photo ,Une (01) Photocopie légalisée de la carte d'identité nationale ou le permis de conduire du mandataire ,Un timbre Fiscal de 10 ou 20 DA.

Pour le compte commerciale ajouter : contrat de location ,Photocopies légalisées du registre de commerce ,Photocopies légalisées du BOAL (Bulletin Officiel des Annonces Légales) ,Photocopies légalisées de la carte Fiscale Photocopies de la publication au journal.

II.3.2. Banque debout (guichetier) :

Les tâches de guichetier sont :

- Réalise l'opération de retrait d'argent.
- Réception des versements.

Les documents provenant à ce poste sont donc principalement les chèques et bons de versement .

II.4. Etude des documents :

Fiche d'étude : document
Désignation : Demande de carnet de chaque
Objectif : Pour demande un carnet de chaque
Description
<p>Entête</p> <p>Banque de l'Agriculture et du Développement Rural</p> <p>Corps</p> <p>A remettre a</p> <p>A expédier a</p> <p>A tenir a ma disposition</p> <p>Nom et prénom</p> <p>N° de compte</p> <p>Signature</p> <p>Date</p> <p>Est remis a</p> <p>Est expédie a</p> <p>Bas</p> <p>Signature</p> <p>Date</p>

Fiche d'étude : document
Désignation : Fiche de signature
Objectif : Prélevé la signature du client
Description
<p>Entête</p> <p style="padding-left: 20px;">Banque de l'Agriculture et du Développement Rural</p> <p>Corps</p> <p style="padding-left: 20px;">Siege</p> <p style="padding-left: 20px;">Date d'ouverture</p> <p style="padding-left: 20px;">N° de compte</p> <p style="padding-left: 20px;">Titulaire</p> <p style="padding-left: 20px;">Nom</p> <p style="padding-left: 20px;">Prénom</p> <p style="padding-left: 20px;">Profession</p> <p style="padding-left: 20px;">Adresse fiscale</p> <p style="padding-left: 20px;">Adresse courrier</p> <p style="padding-left: 20px;">N° pièce d'identité</p> <p style="padding-left: 20px;">Date et lieu de naissance</p> <p style="padding-left: 20px;">Nationalité</p> <p style="padding-left: 20px;">Tel</p> <p style="padding-left: 20px;">Nom mandataire</p> <p style="padding-left: 20px;">Signature mandataire</p> <p style="padding-left: 20px;">Date</p>

Fiche d'étude : document
Désignation : Bon de versement
Objectif : définir le remettant et le montant
Description
<p>Entête</p> <p>Banque de l'Agriculture et du Développement Rural Sieve le Monnaie</p> <p>Corps</p> <p>Nom de remettant</p> <p>Nom de client</p> <p>Adresse</p> <p>Compte N°</p> <p>Signature et cachet du cassier</p> <p>Signature de la partie versante</p> <p>Total</p> <p>Bas</p> <p>Montant en lettre</p>

Fiche d'étude : document
Désignation : Demande de carte CBRI
Objectif : Demandée une carte CBRI
Description
<p>Entête</p> <p style="padding-left: 40px;">Banque de l'Agriculture et du Développement Rural Agence Guelma</p> <p>Corps</p> <p style="padding-left: 40px;">Contrat N°</p> <p style="padding-left: 40px;">Plafond de retrait</p> <p style="padding-left: 40px;">Nom et prénom</p> <p style="padding-left: 40px;">Adresse</p> <p style="padding-left: 40px;">Profession</p> <p style="padding-left: 40px;">Date et lieu de naissance</p> <p style="padding-left: 40px;">Montant revenu mensuel</p> <p style="padding-left: 40px;">N° de compte</p> <p style="padding-left: 40px;">Date et signature du titulaire de compte</p> <p style="padding-left: 40px;">Signature du bénéficiaire</p> <p style="padding-left: 40px;">Signature du directeur d'agence</p> <p>Bas</p> <p style="padding-left: 40px;">Avis de l'agent chargé de l'opération</p>

Fiche d'étude : document
Désignation : Fiche signalétique données client
Objectif : Données concerne le client
Description
<p>Entête</p> <p>Agence locale d'exploitation Indice</p> <p>Corps</p> <p>Civilité : 1Mme :2 Melle :3 sinon :O</p> <p>Nom et prénom</p> <p>Raison sociale /nom de jeune fille</p> <p>Adresse domicile /code postale</p> <p>Adresse fiscale /code postale</p> <p>Date et lieu de naissance /code de la commune de naissance</p> <p>Wilaya /code wilaya</p> <p>Situation familiale : marie ;célibataire ;divorcé</p> <p>Fil de /et de</p> <p>Nationalité /code</p> <p>Pays de résidence /code</p> <p>Pièce d'identité présentée : CNI ;PC ; Passeport /N° / délivrée le</p> <p>Daïra de /wilaya de</p> <p>Montant revenu mensuel</p> <p>N° de compte</p> <p>Date et signature du titulaire de compte</p> <p>Signature du bénéficiaire</p> <p>Signature du directeur d'agence</p>

Fiche d'étude : document
Désignation : Fiche signalétique données compte
Objectif : Données concerne le compte
Description
<p>Corps</p> <p>Date d'ouverture du compte</p> <p>Nom et prénom</p> <p>Raison sociale /nom de jeune fille</p> <p>Code client /définition de type</p> <p>Registre de commerce N° /</p> <p>Type de compte et numérotation</p> <p style="padding-left: 40px;">1-courant /code ALE /catégorie radicale /monnaie /clé</p> <p style="padding-left: 40px;">2-Cheque /code ALE /catégorie radicale /monnaie /clé</p> <p style="padding-left: 40px;">3-Epargne /code ALE /catégorie radicale /monnaie /clé</p> <p style="padding-left: 40px;">4- Devises /code ALE /catégorie radicale /monnaie /clé</p> <p>Autre compte</p> <p>Téléphone domicile /fixe /fax /portable / email</p> <p>Téléphone bureau /fixe /fax / email</p>

II.5. Présentation des besoins utilisateur par les diagrammes de cas d'utilisation :

Bien souvent, la maîtrise d'ouvrage et les utilisateurs ne sont pas des informaticiens. Il leur faut donc un moyen simple d'exprimer leurs besoins. C'est précisément le rôle des diagrammes de cas d'utilisation qui permettent de recueillir, d'analyser et d'organiser les besoins, et de recenser les grandes fonctionnalités d'un système. Il s'agit donc de la première étape UML d'analyse d'un système.

Les cas d'utilisation permettent d'exprimer le besoin des utilisateurs d'un système, ils sont donc une vision orientée utilisateur de ce besoin au contraire d'une vision informatique.

II.5. 1. Cas d'utilisation générale de la gestion des comptes :

Les fonctions du système de gestion des comptes sont complexes pour cela on va présenter le cas d'utilisation générale, puis les détails de chaque opération.

A ce niveau le système doit être capable d'assurer les fonctions principales de la gestion des comptes, c'est-à-dire l'ouverture du compte, le retrait d'argent, versement sur le compte et le virement et enfin la clôture du compte.

Les acteurs dans ce cas d'utilisation sont différents, en générale un utilisateur de système.

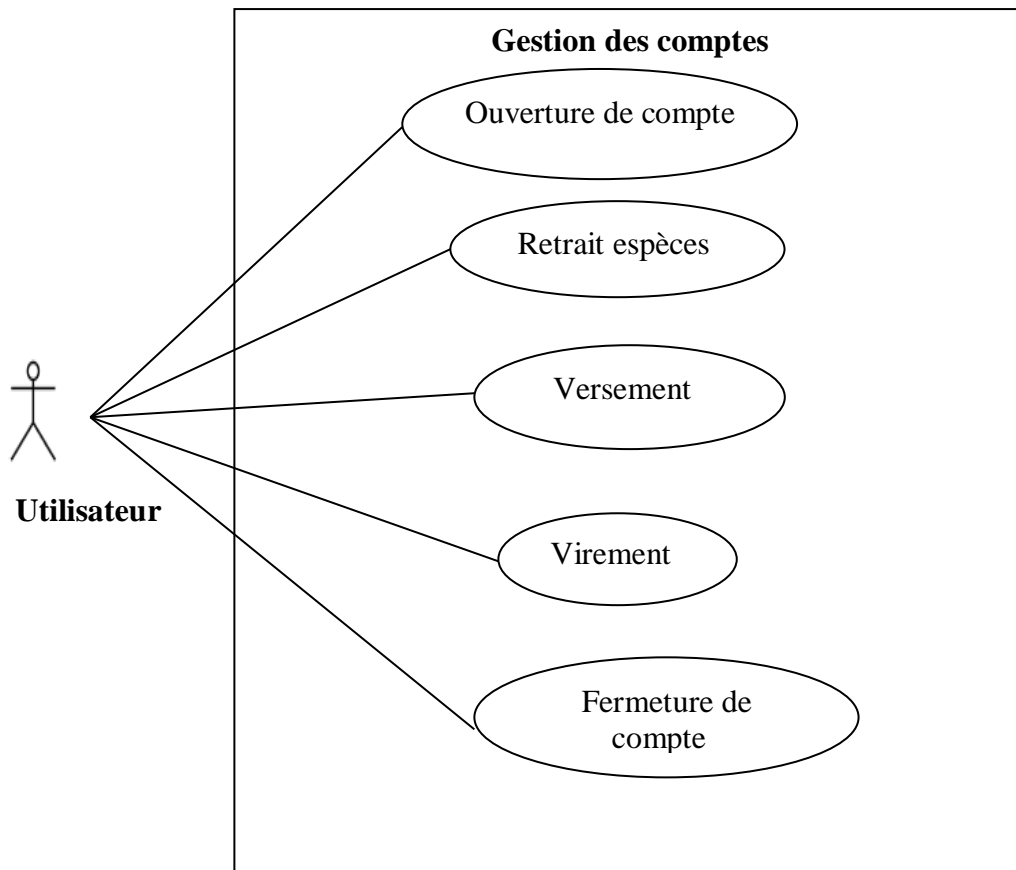


Figure 3:Cas d'utilisation générale de la gestion des comptes

II.5. 2. Cas d'utilisation s'authentifé :

Avant tout accès au système il faut s'authentifé, et cela par un login et un mot de passe.

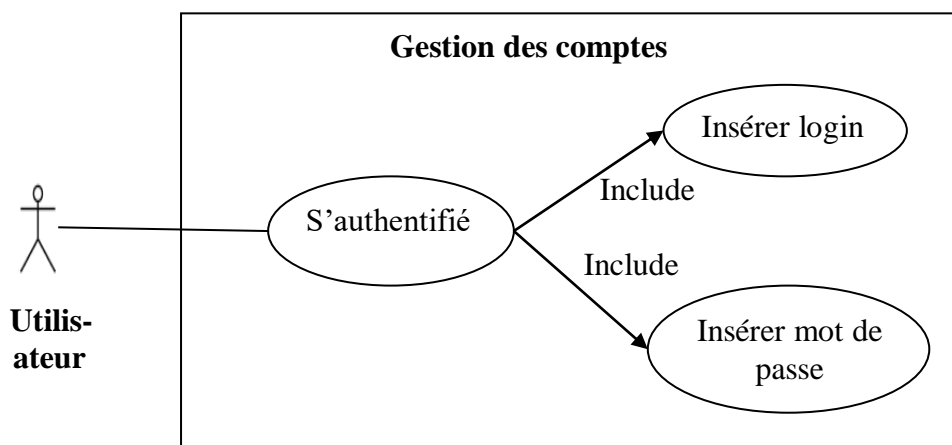


Figure 4:Cas d'utilisation s'authentifé

II.5. 3. Cas d'utilisation ouverture de compte :

Après la réception de la demande de client d'ouvrir un compte et l'acceptation, il faut enregistrer les données de client et le nouveau compte.

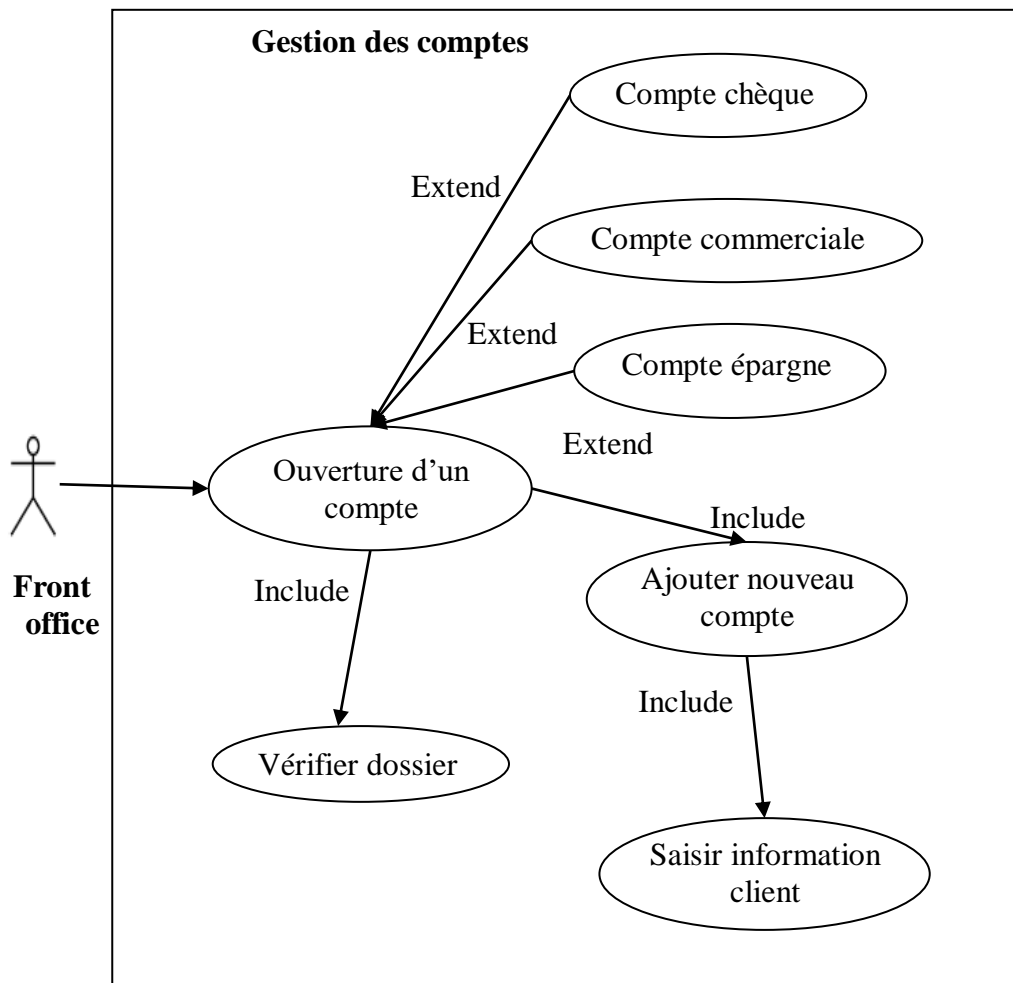


Figure 5: Cas d'utilisation ouverture de compte

II.5. 4.Cas d'utilisation retrait d'espèce :

Avant tout vérifié le chèque et le solde et puis saisir le solde à retiré et enregistrée l'opération.

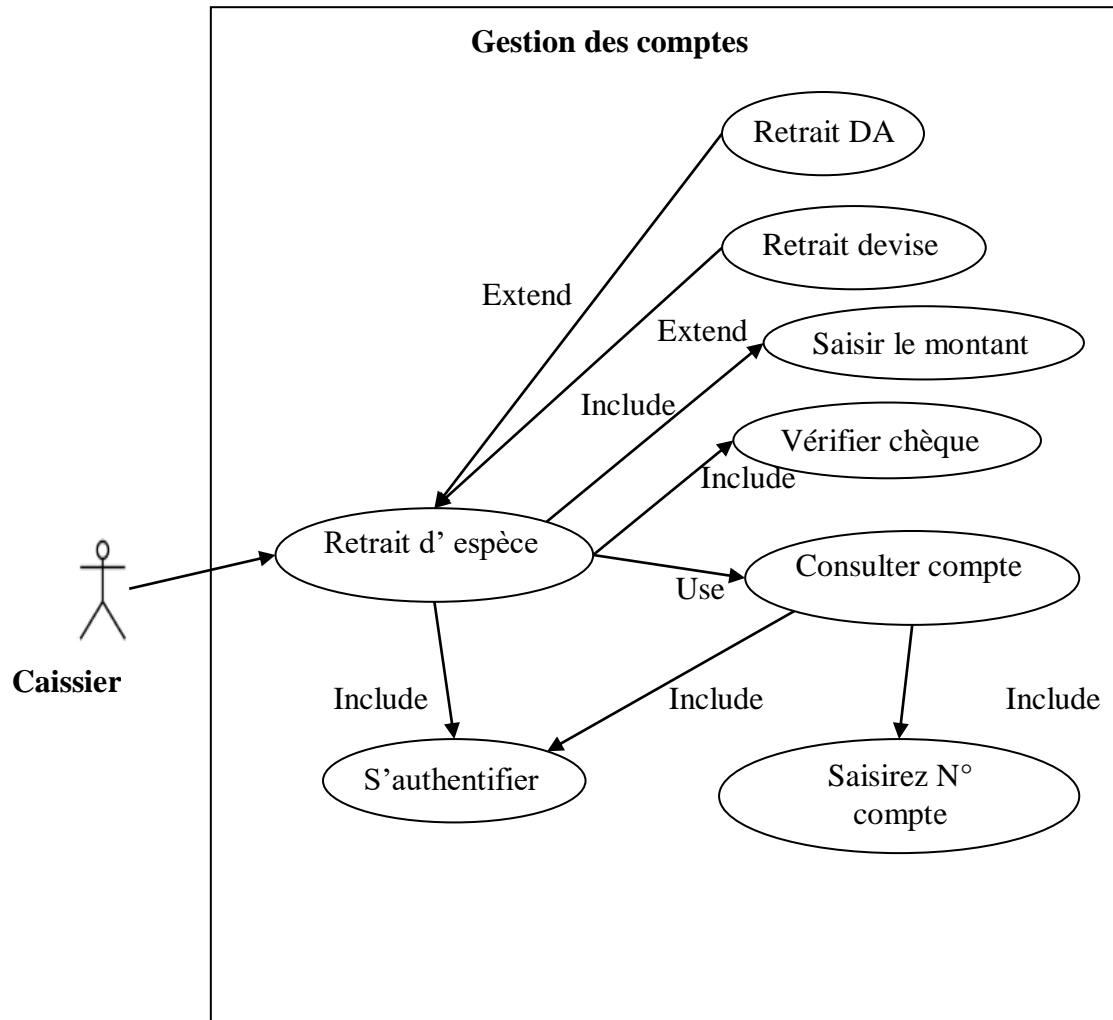


Figure6: Cas d'utilisation retrait d'espèce

II.5. 5. Cas utilisation versement :

Le versement contient la réception d'argent et numéros de compte et saisir le manant versé et enfin enregistré l'opération.

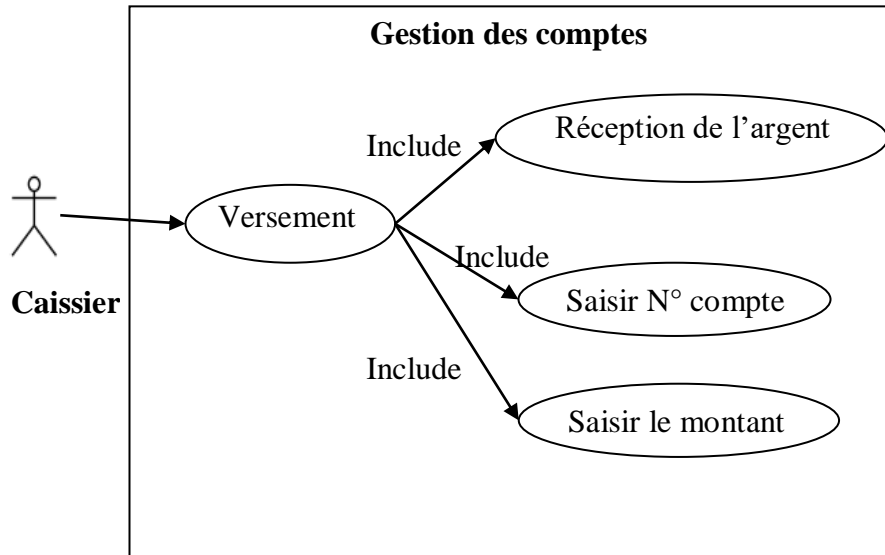


Figure7:Cas utilisation versement

II.5. 6.Cas utilisation virement :

Cette opération consiste de transféré l'argent d'un compte à un autre.

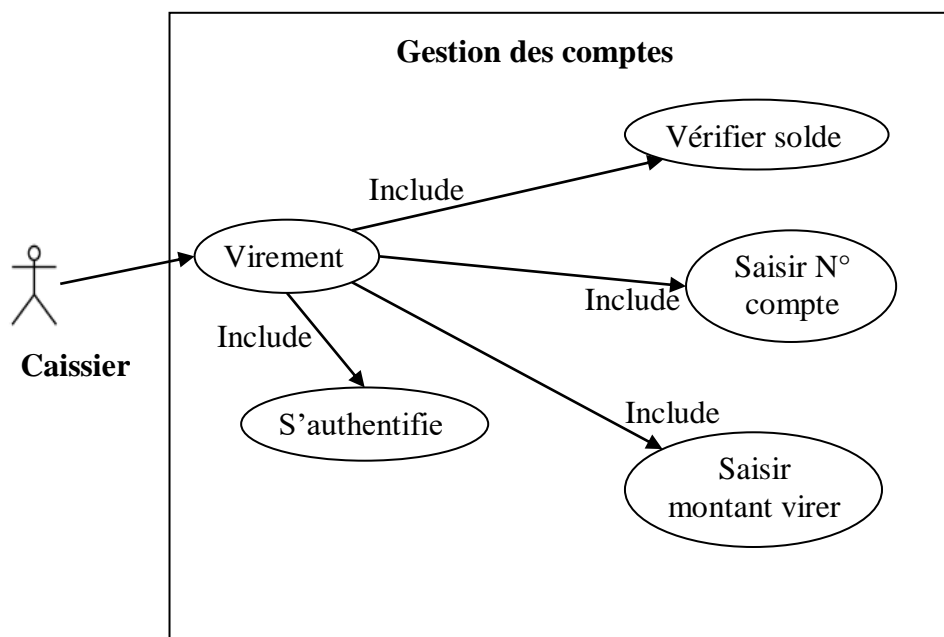


Figure 8:Cas utilisation virement

II.5. 7. Cas d'utilisation clôture de compte :

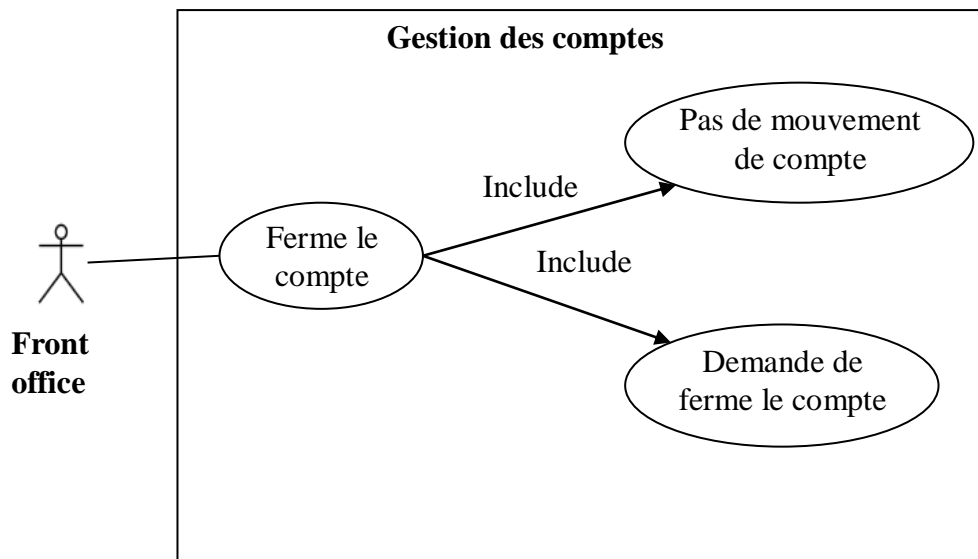


Figure 9:Cas d'utilisation clôture de compte

II. 6. Critique et suggestion :

L'observation de fonctionnement dans l'agence nous montre que tous les opérations concerne la gestion des compte son automatisée.

Donc notre objectif est l'amélioration du SI Existant par la conception d'un nouveau SI basé sur la séparation des opérations selon les taches de chaque poste de travail et l'utilisation des nouvelles présentation de logiciel à l'utilisateur.

III. Etude conceptuel :

III.1. Les diagrammes de séquence :

Le diagramme de séquence représente la succession chronologique des opérations réalisées par un acteur. Il indique les objets que l'acteur va manipuler et les opérations qui font passer d'un objet à l'autre.

III.1. 1. Description des scenarios :

- **L'authentification :**

L'utilisateur demande d'ouvrir la page d'accueil, pour cela il saisie son login et le mot de passe, le système vérifié ces donnes et afficher la page d'accueil.

- **L'ouverture de compte :**

Le responsable sur cette opération c'est l'agent charge de clientèle, il demande le formulaire de création d'un nouveau compte, d'abord saisir les donnes concernant le client et compte puis demander l'enregistrement, et enfin le système affiche le numéro de compte.

- **Le retrait d'argent :**

Le caissier demande le formulaire de retrait d'argent, apres saisir numéro de compte et vérifié le solde et enfin saisir le montant à retirée.

- **Le versement :**

A la suite de la demande de client de versé, le caissier entrée dans le formulaire de versement, saisir le numéro de compte et le montant à versée et fait mise à jour du compte.

- **Le virement :**

Après l'acceptation de l'opération de virement le chargé des clients ouvre le formulaire de virement et saisir tout les donnes concerne l'opération, enfin enregistré l'opération.

- **La fermeture de compte :**

Il faut noter que cette opération est limiter, pas obligatoire de supprimer les donnes client. Le charge des clients demande le formulaire, saisir numéro de compte et supprimer le compte.

III.1. 2. Présentation des diagrammes de séquence :

III.1. 2. 1. Diagramme de séquence s'authentifé :

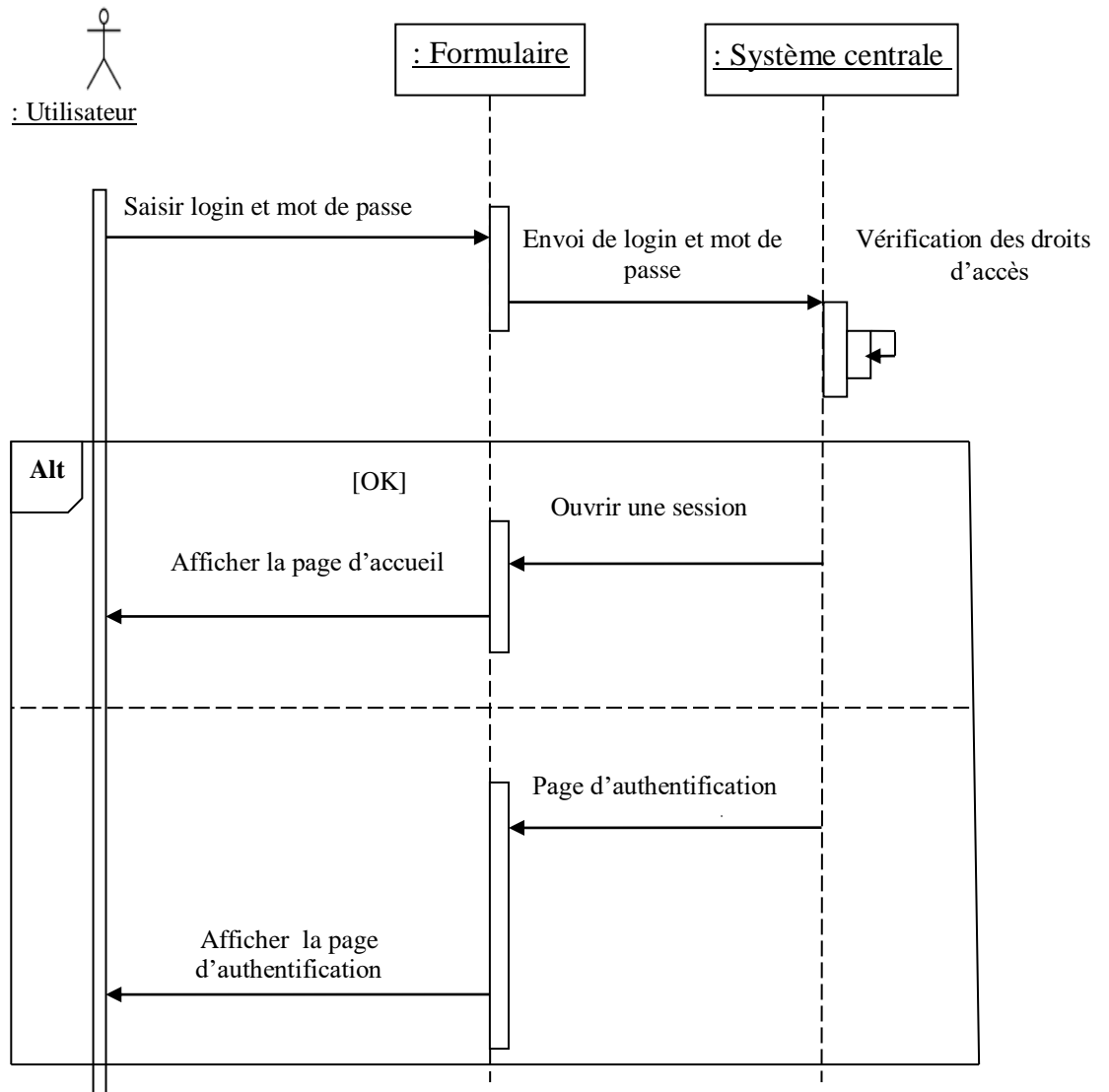


Figure 10:Diagramme de séquence s'authentifé

III.1. 2. 2. Diagramme de séquence ouverture de compte :

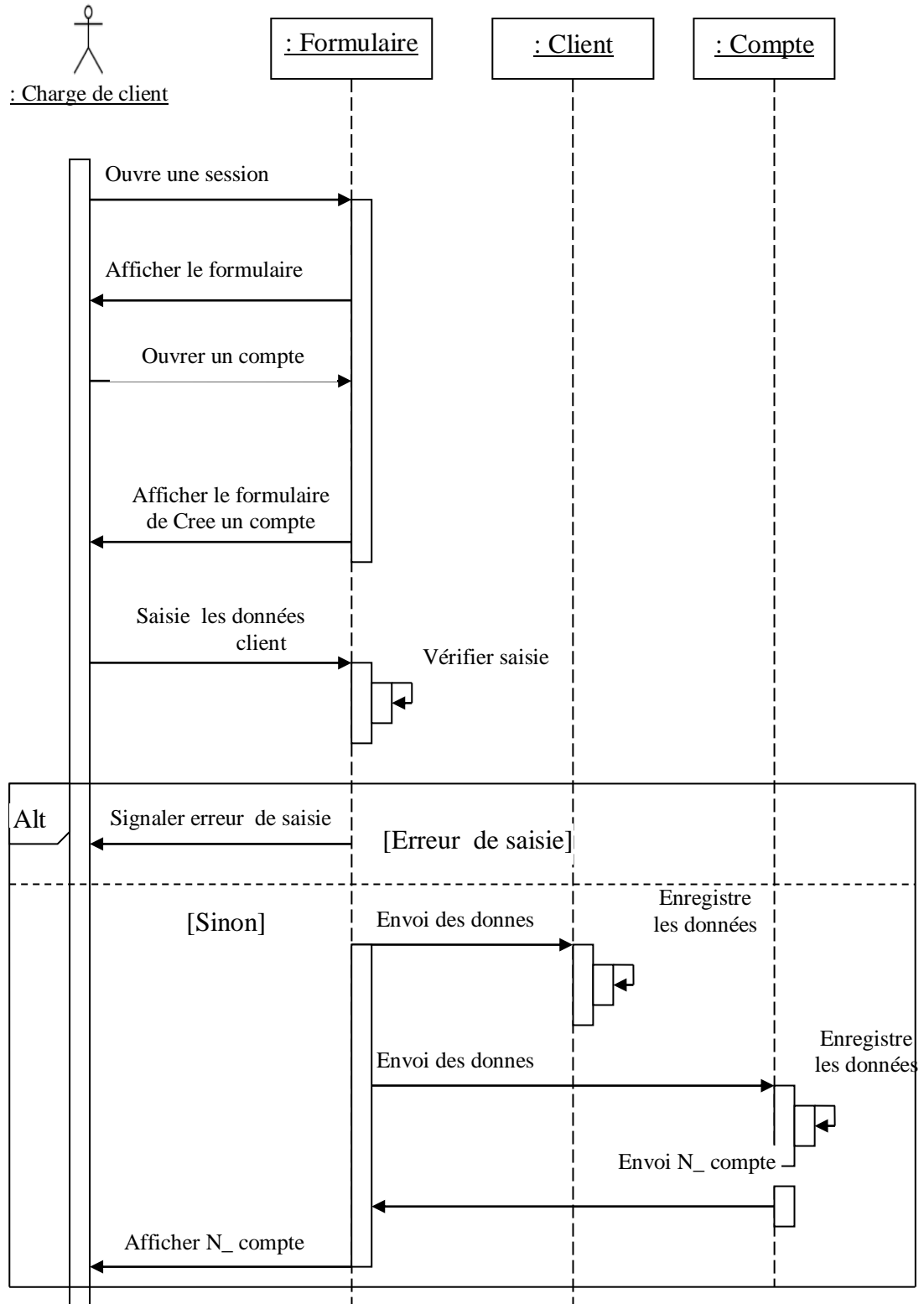


Figure 11: Diagramme de séquence ouverture de compte

III.1. 2. 3. Diagramme de séquence de retrait d'argent :

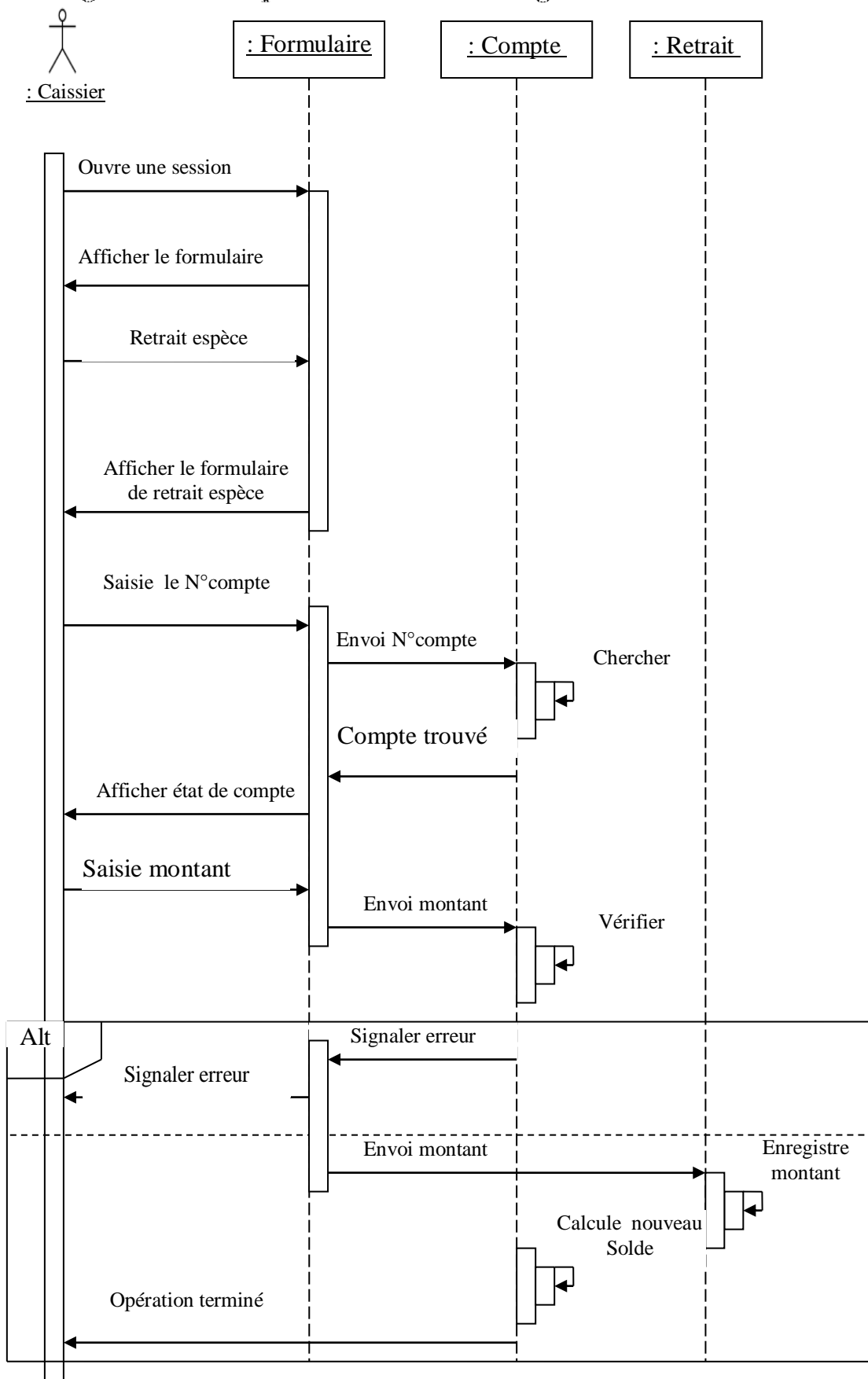


Figure 12:Diagramme de séquence" retrait "

III.1. 2. 4. Diagramme de séquence versement :

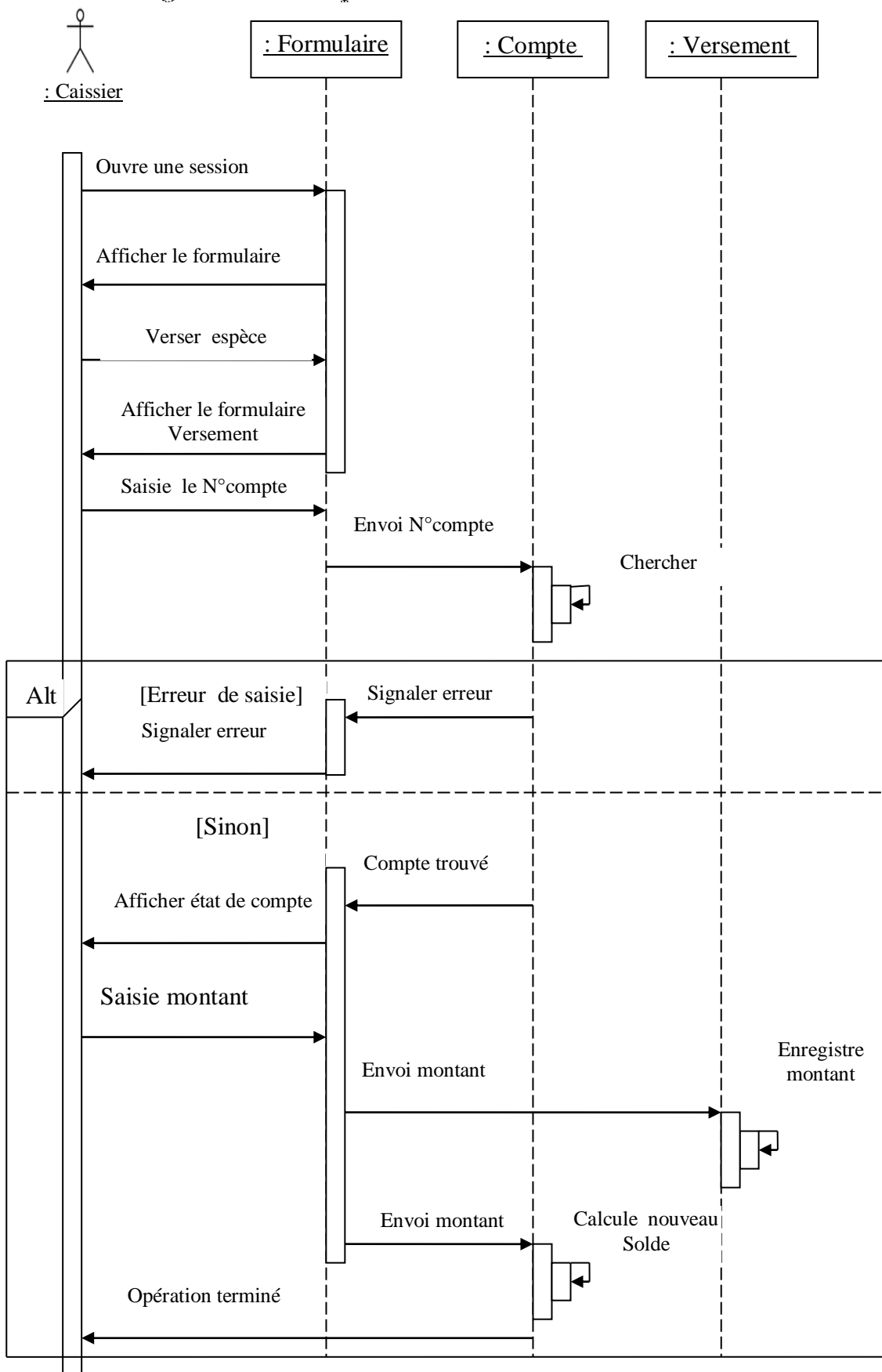


Figure 13:Diagramme de séquence versement

III.1. 2. 5. Diagramme de séquence virement :

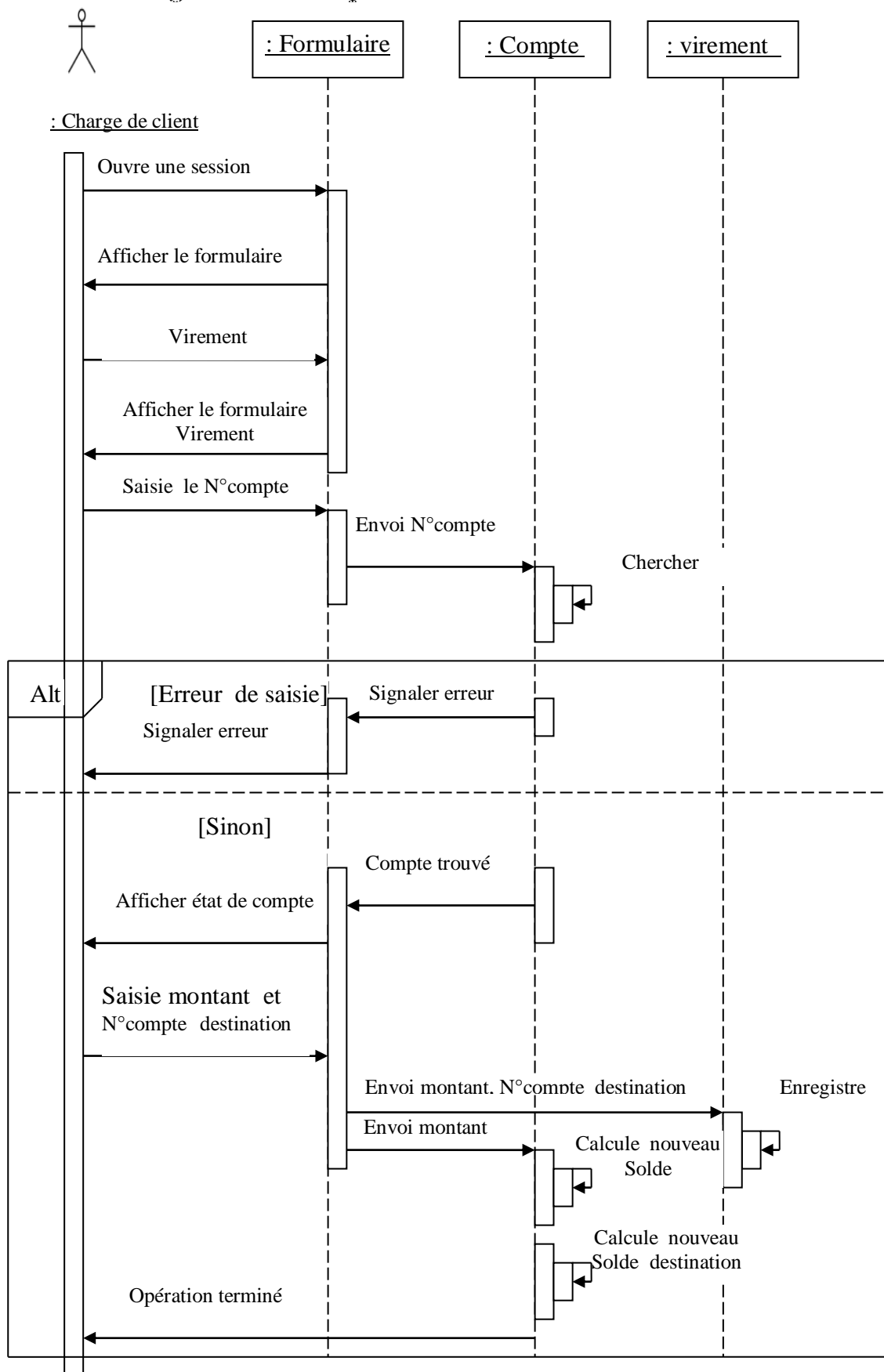


Figure 14 :Diagramme de séquence virement

III.1. 2. 6. Diagramme de séquence fermer un compte :

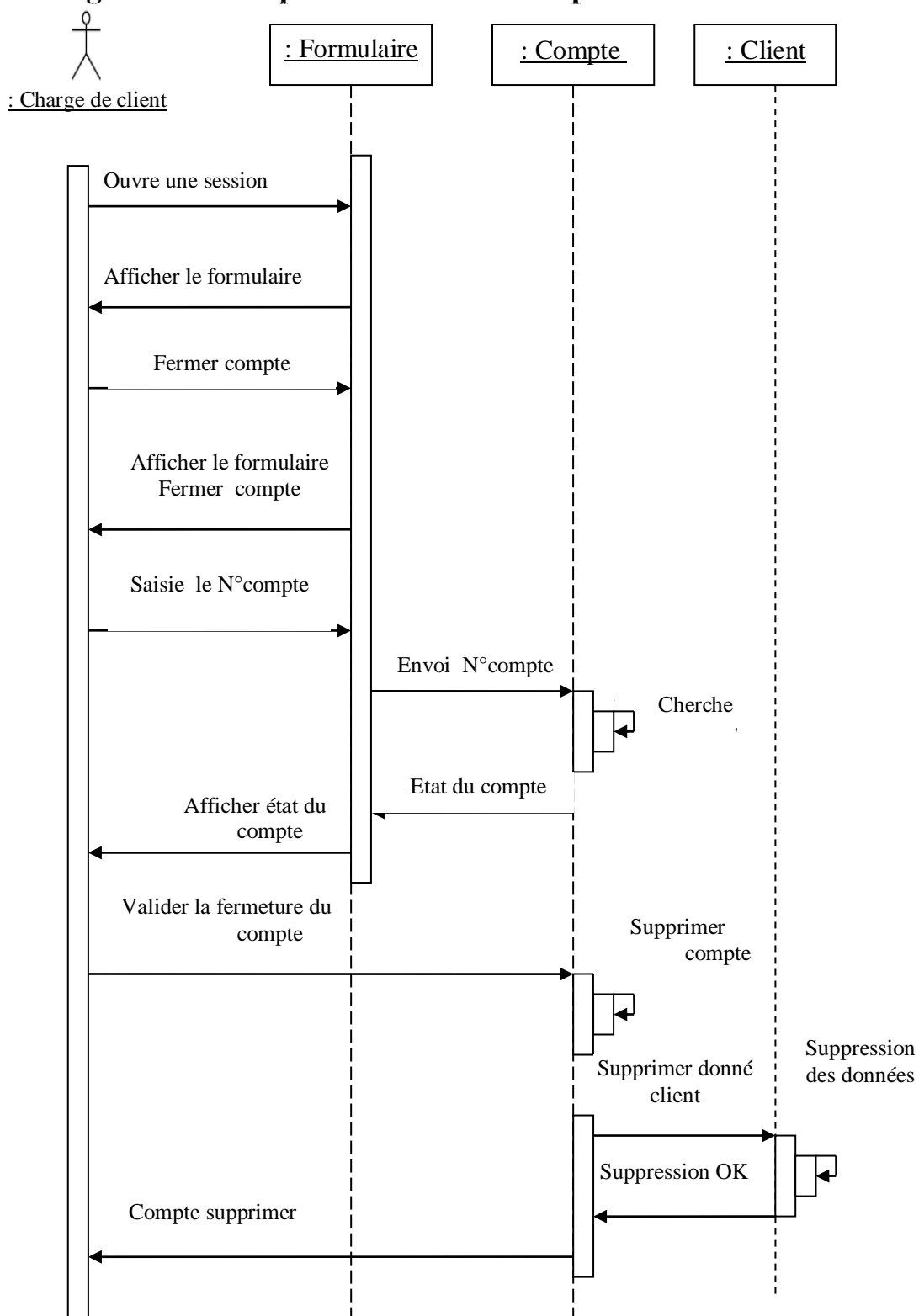


Figure 15 :Diagramme de séquence fermer un compte

III. 2. Les diagrammes d'activité :

III. 2. 1. Diagramme d'activité ouverture nouveau compte :

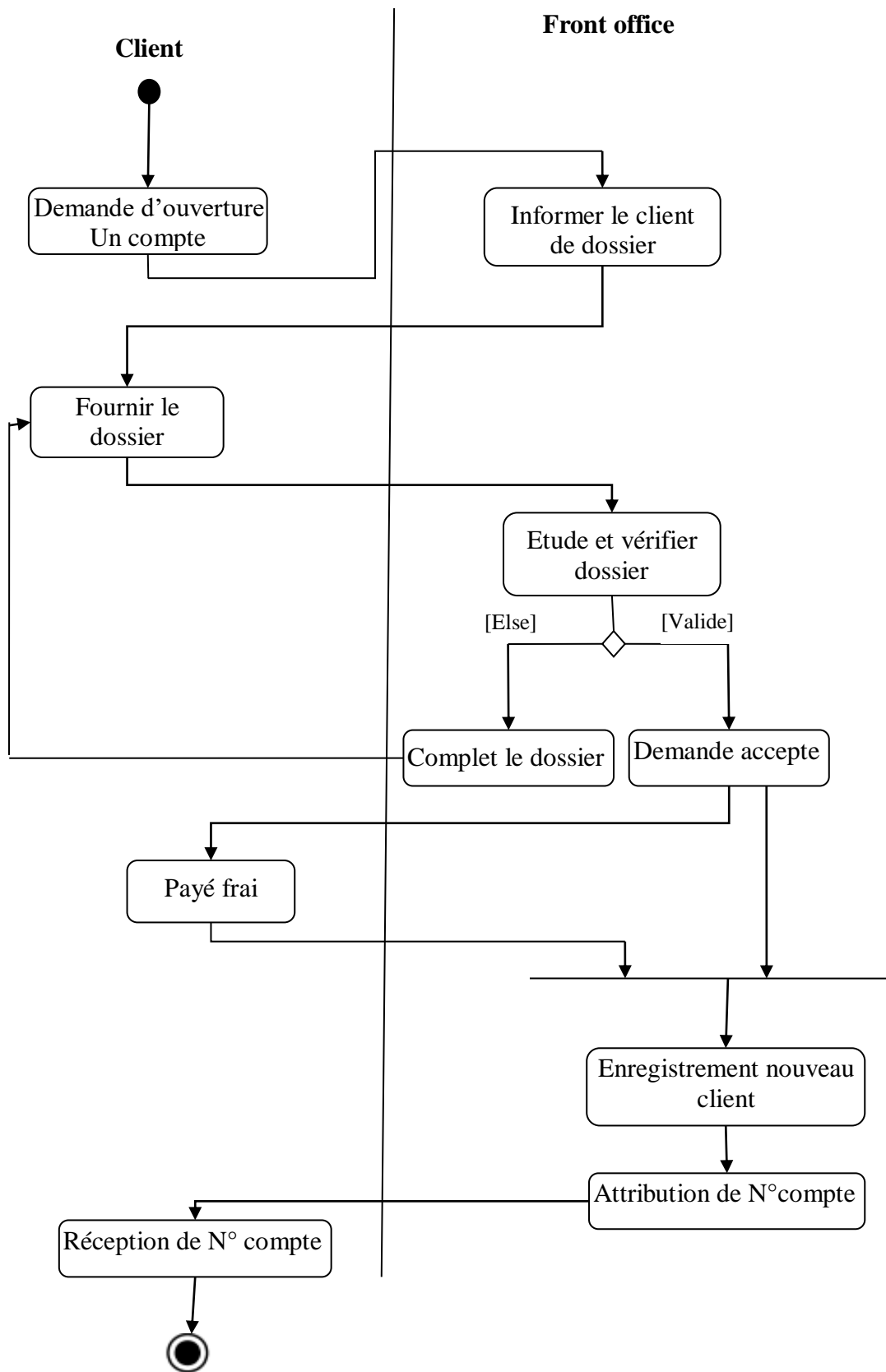


Figure 16 :Diagramme d'activité : ouverture nouveau compte

III. 2. 2. Diagramme d'activité retrait d'argent par chèque :

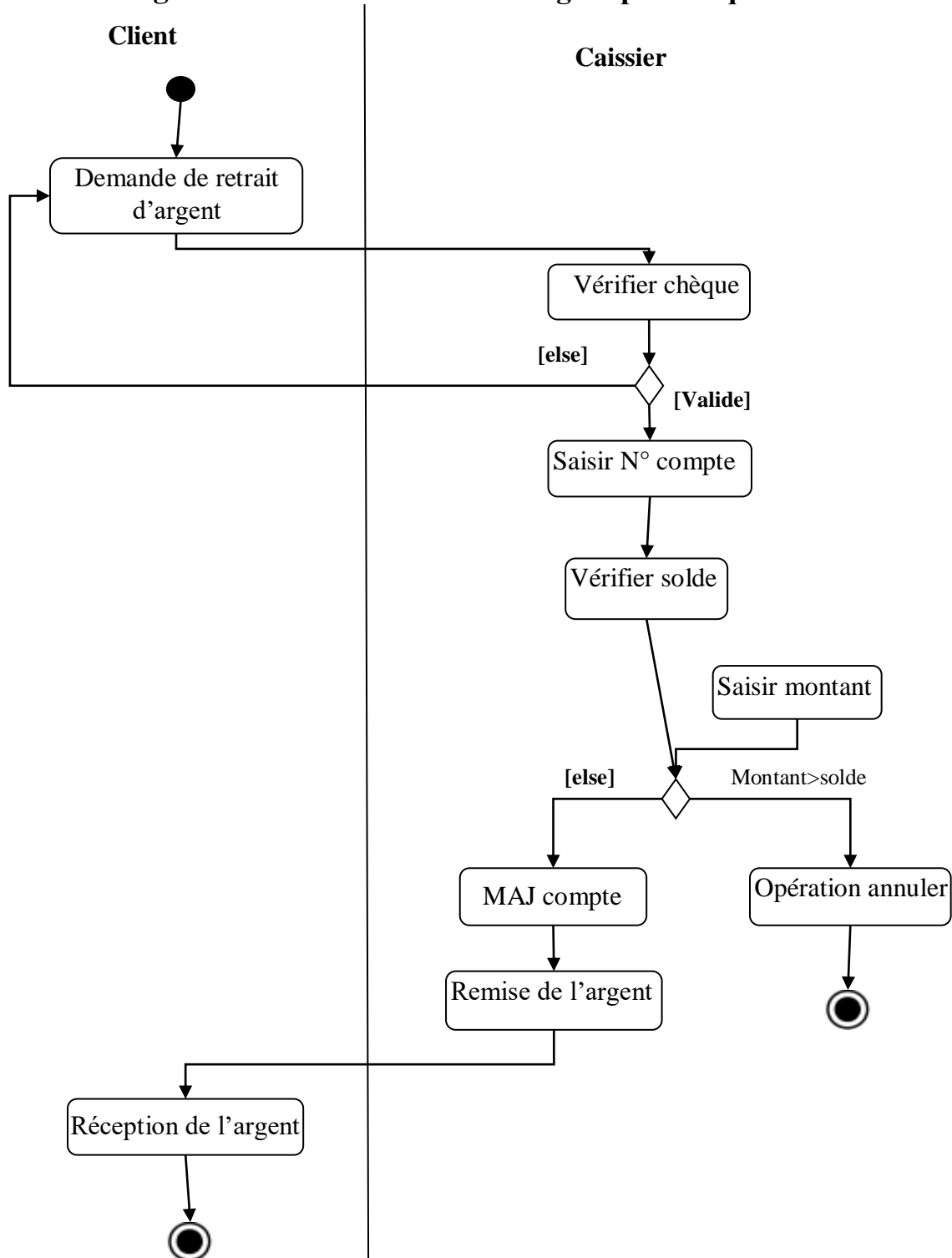


Figure 17 : Diagramme d'activité retrait d'argent par chèque

III. 2. 3. Diagramme d'activité versement :

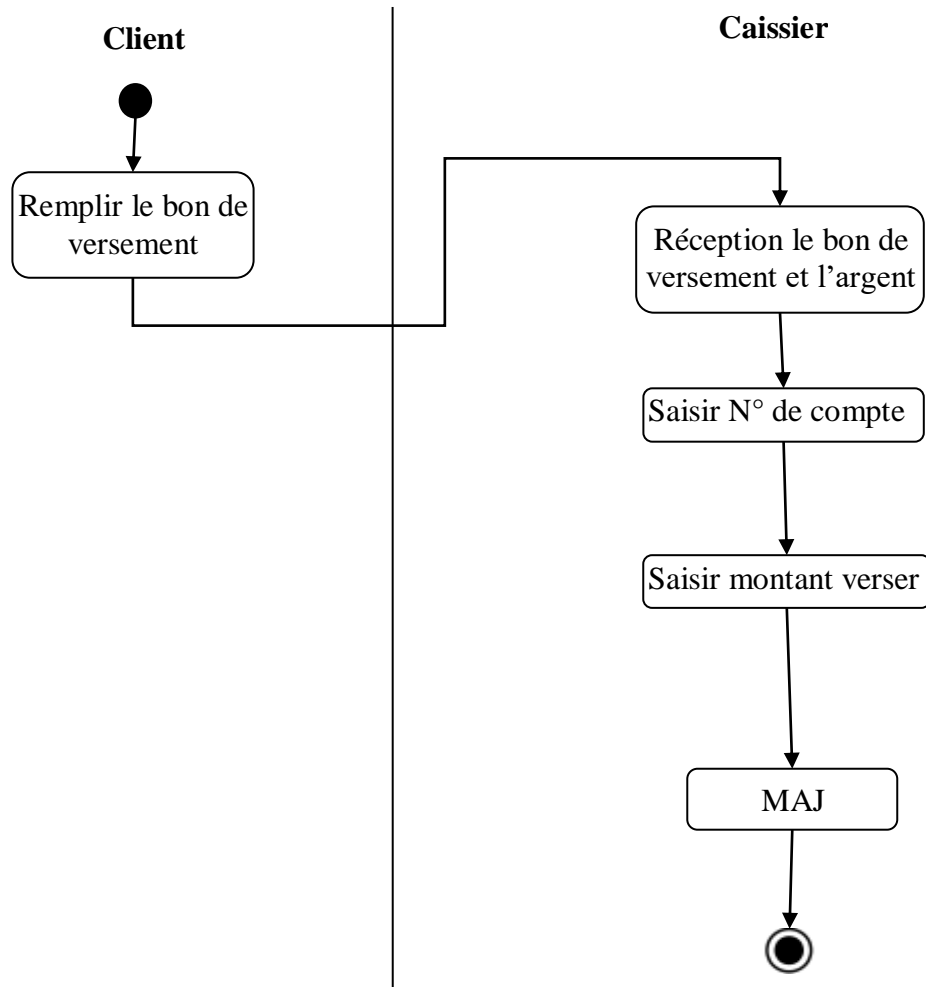


Figure18 : Diagramme d'activité versement

III. 2. 4. Diagramme d'activité virement :

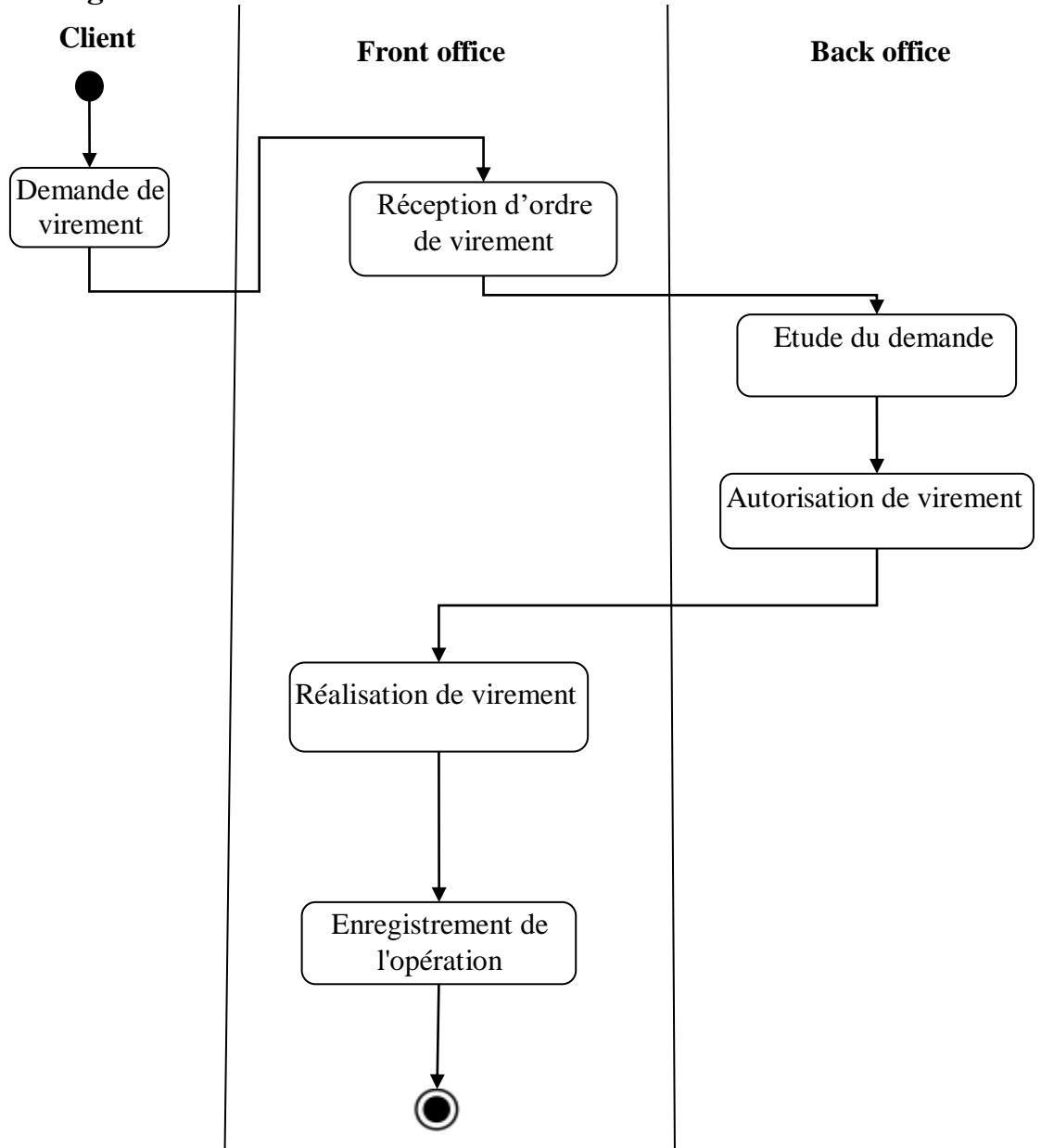


Figure 19 :Diagramme d'activité virement

III. 2. 5. Diagramme d'activité fermeture de compte :

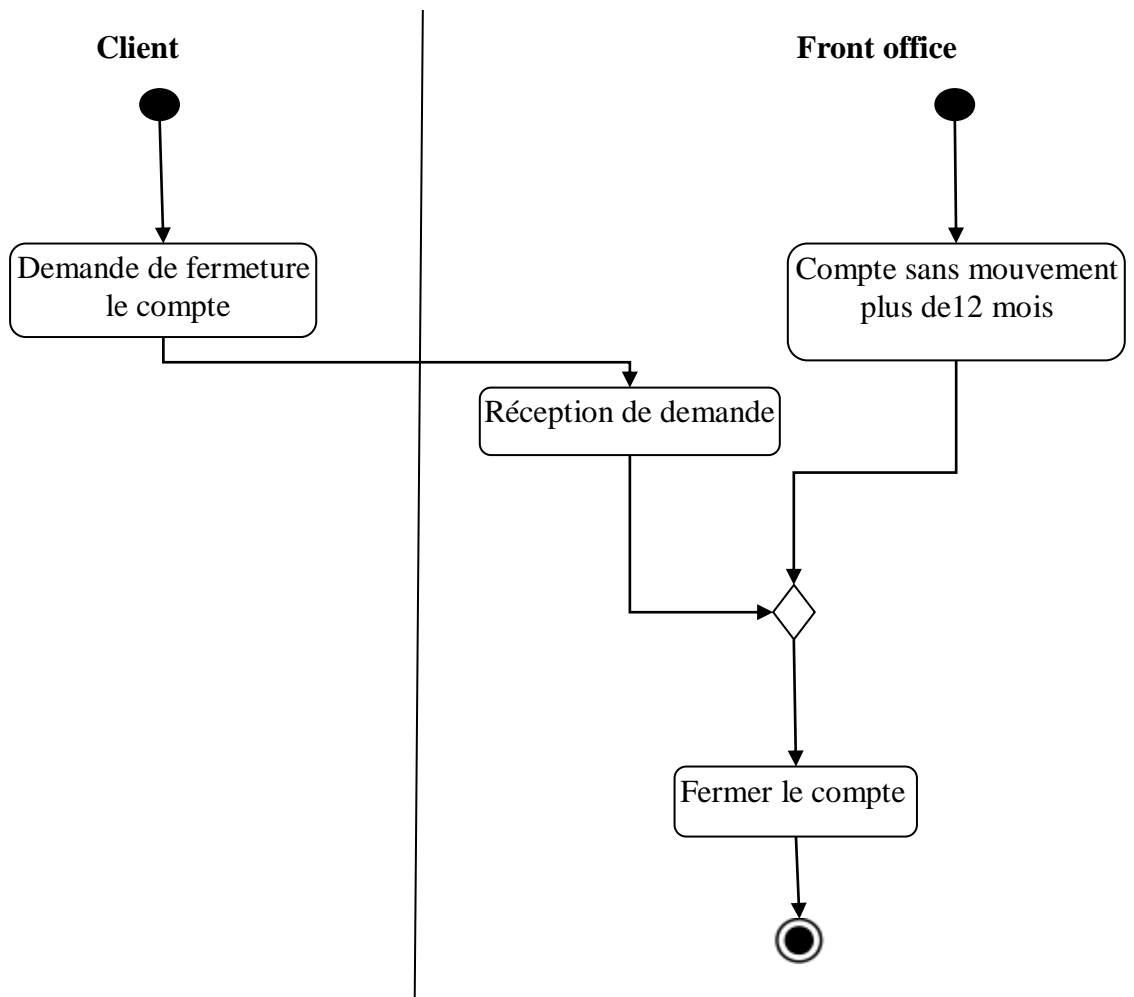


Figure 1: Diagramme d'activité fermeture de compte

III. 3. Diagramme de classes :

Le diagramme de classes est considéré comme le plus important de la modélisation orientée objet, il est le seul obligatoire lors d'une telle modélisation.

Il s'agit d'une vue statique car on ne tient pas compte du facteur temporel dans le comportement du système. Le diagramme de classes modélise les concepts du domaine d'application ainsi que les concepts internes créés de toutes pièces dans le cadre de l'implémentation d'une application.

Les principaux éléments de cette vue statique sont les classes et leurs relations : association, généralisation

III. 3. 1. Dictionnaire des données :

Nom	Désignation	Type	Taille	Remarque
Cod_cl	Code client	N	10	
Nom_cl	Nom client	A	20	
Pren_cl	Prénom client	A	20	
Dat_Naiss	Date naissance client	D	8	JJ/MM/AAAA
Lieu_naiss	Lieu de naissance client	AN	20	
Cod_com-n	code de la commune de naiss	AN	5	
N_tel	Numéro de téléphone client	N	15	
Email	Email	AN	30	
Adr_cl	Adresse client	AN	40	
Cod_post	code postale	N	8	
Pay_res	Pays de résidence	A	20	
Prof	Profession	A	30	
N_p_iden	N° pièce d'identité	AN	12	
Dat_p_iden	délivrée le	D	8	JJ/MM/AAAA
Daira_p_id	Daira	A	30	
Civil	Civilité	A	10	
Sit_fam	Situation familiale	A	10	
Nation	Nationalité	A	30	
Cod_nation	Code Nationalité	AN	5	
N_reg_com	Registre de commerce N°	AN	15	

Adr_fisc	Adresse fiscale	AN	20	
Mont_sal	Montant revenu mensuel	AN	10	
N_cpt	Numéro compte	N	20	
Dat_ouv_cpt	Date d'ouverture du compte	D	8	JJ/MM/AAAA
Mont_deb	Montant débité	AN	15	
Mont_cred	Montant crédité	AN	15	
Dat_val	Date de valeur	D	8	JJ/MM/AAAA
Taux_int	Taux d'intérêt	N	5	
Mont_int	Montant d'intérêt	AN	10	
Mont_glob	Montant globale	AN	15	
Nom_mand	Nom mandataire	A	20	
Cod_wil	code wilaya	N	2	
Wilaya	Wilaya	A	20	
Cod_typ_cl	code type client	AN	2	
Typ_cl	définition de type client	A	15	
Id_cpt	identifiant type de compte	N	3	
Typ_cpt	Type de compte	A	20	
N_oper	Numéro d'opération	N	5	
Nom_oper	Nom d'opération	A	20	
Dat_oper	Date d'opération	D	8	JJ/MM/AAAA
Frai_oper	Frais opération	N	5	
Num_ret	Numéro de retrait	N	5	
Dat_ret	Date de retrait	D	8	JJ/MM/AAAA
Mont_ret	Montant retiré	AN	10	
Num_ver	Numéro de versement	N	5	
Dat_ver	Date versement	D	8	JJ/MM/AAAA
Mont_ver	Montant verser	AN	10	
Nom_dep	Nom du déposant	A	20	
Pren_dep	prénom du déposant	A	20	
Num_vir	numéro de virement	N	5	
Dat_vir	date virement	D	8	JJ/MM/AAAA
Mont_vir	montant de virement	AN	10	
N_cpt_sour	N° compte source	N	20	

III. 3. 2. Les règles de gestion :

Les règles de gestion son nécessaire pour précise les cardinalités des associations du diagramme de classe.

Pour notre travail les règles de gestion son :

- Un client peut ouvrir un ou plusieurs comptes.
- Un client peut effectuer plusieurs retraits sur son compte.
- Un compte reçoit un ou plusieurs versement mais un versement concerne un seul compte .
- Le client faire un virement ou bénéficié d'un virement.
- Un client ouvre un compte selon leur caractères : salarie ; compte cheque, commerçant ; compte commerciale.

III. 3. 3. Codification :

III. 3. 3.1. Codification existante :

Comme le système existe est informatisé on va abordé seulement le code de compte et leur type.

Le numéro de compte est de type numérique sur 20 postions les 3 premières définir la banque, ensuite 5 numéros pour l'agence et les 12 numéros reste pour le compte.

Le type de compte et codifie sous 3 position de type numérique

III. 3.3.2 Codification proposée :

Numéro de compte :

On utilisé la codification existe donc les 8 premiers numéros pour la banque et l'agence et le 12 reste pour le compte contient année, numéros séquentiel ,code type compte.

Code type de compte

Type numérique sur 3 position.

Format

Code	Désignation
200	Compte chèque dinars
201	Compte chèque en devises
300	Compte courants
400	Compte d'épargne
401	Compte d'épargne sans intérêt

Code client

Type numérique sur 10 positions : les 2 premiers pour le wilaya et le reste un numéro séquentiel

Type client

Type numérique sur 2 positions :10 pour le particulier et 20 pour les entreprises

Code wilaya

Utilise le code national

Numéro opération

Numéros séquentiel de 5 position, et la même codification pour : Numéro retrait, numéro versement et numéro virement

III. 3. 4. Présentation de diagramme de classes :

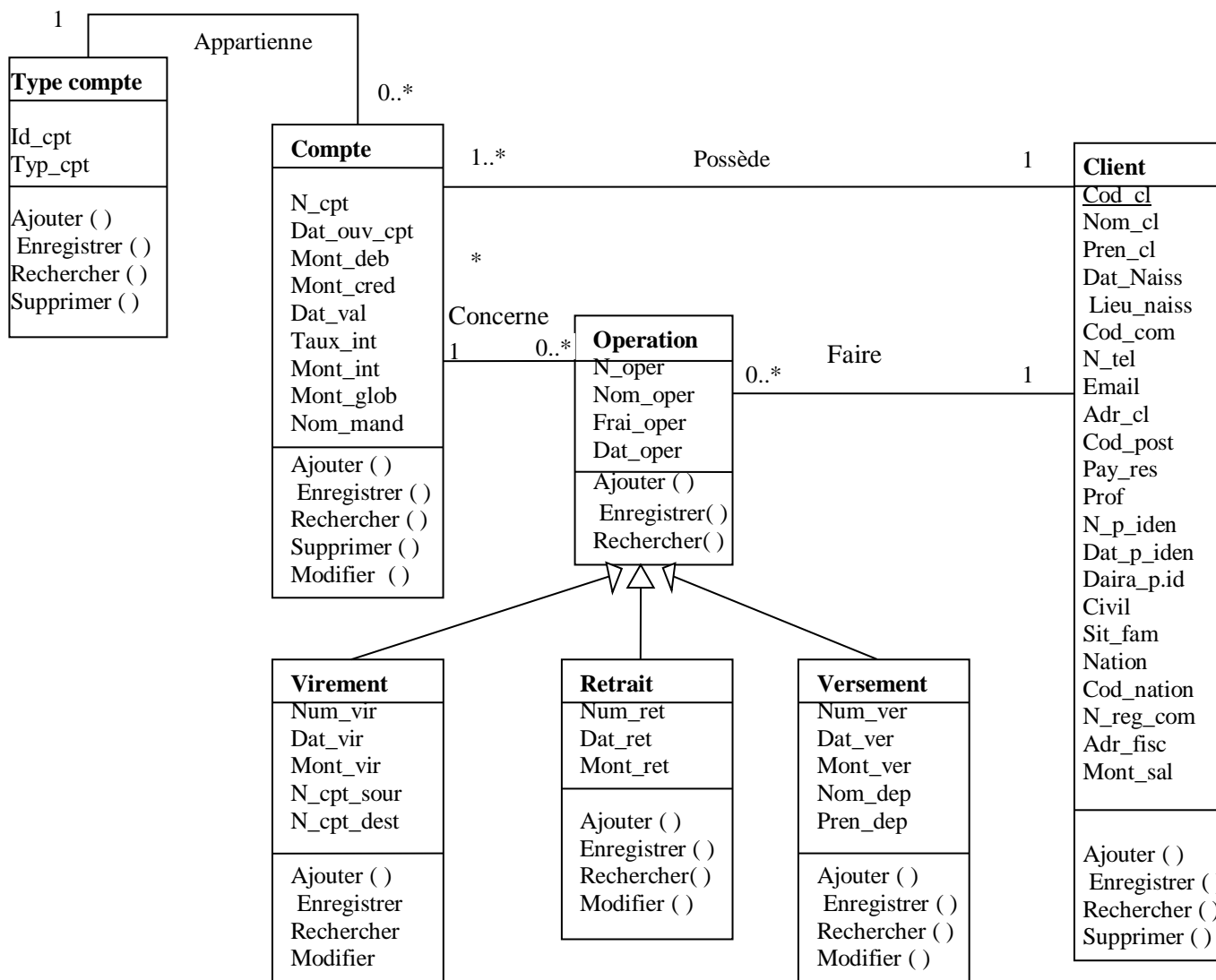
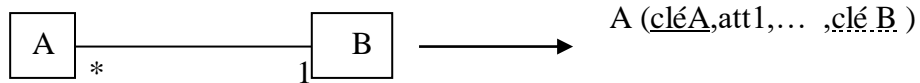


Figure 2:Diagramme de classes

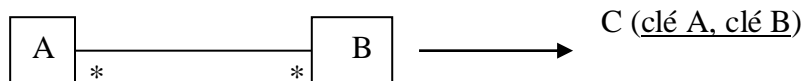
III. 4. Le passage ver le modèle relationnel :

III. 4.1. Règle de passage :

1. Ajouter une clé pour chaque classe.
2. Traduire les associations par la migration de clé.
 - les associations ont un bout avec une multiplicité maximum inferieur ou égale à 1 : en migrant la clé de B ver A en clé étrangère.



- les associations ont les bouts avec une multiplicité maximum * : nous ajoutons une relation C ayant une clé composée des clés de A et B.



- La relation d'héritage se fait en migrant la clé de la classe mère vers les classes fils.

III. 4.2. Le modèle relationnel :

L'application des règles précédentes sur le diagramme de classe permet de donner le modèle logique de données suivant :

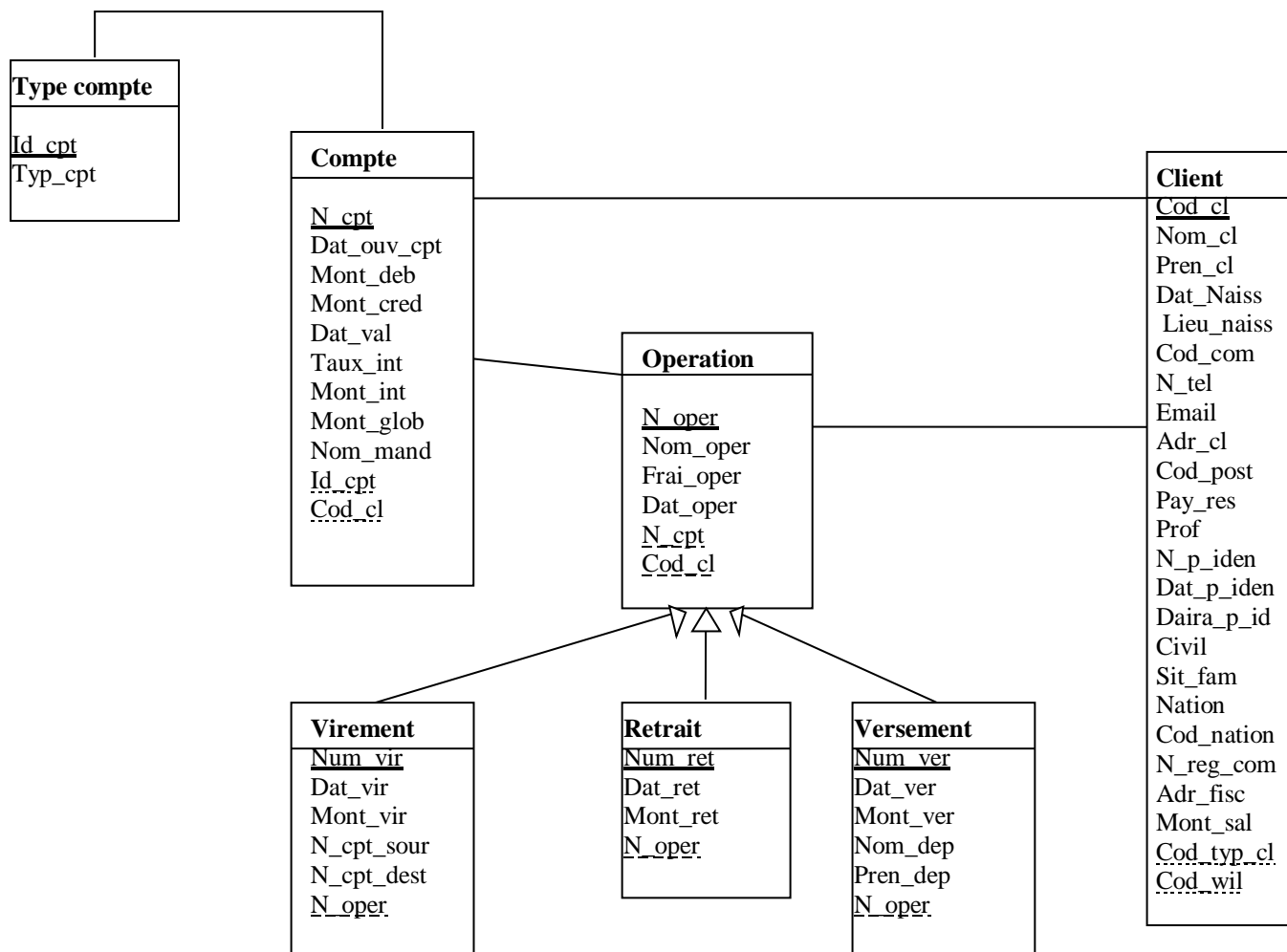


Figure 22 : Model logique de donnes

Et le modèle relationnel suivant :

- **Client** (Cod_cl, Nom_cl, Pren_cl, Dat_Naiss, Lieu_naiss, Cod_com, N_tel, Email, Adr_cl, Cod_post, Pay_res, Prof, N_p.iden, Dat_p.iden, Daira_p.id, Civil, Sit_fam, Nation, Cod_nation, N_reg_com, Adr_fisc, Mont_sala, Cod_typ_cl, Cod_wil)

- **Compte** (N_cpt, Dat_ouv_cpt, Mont_deb, Mont_cred, Dat_val, Taux_int, Mont_int, Mont_glob, Nom_mand, Id_cpt, Cod_cl)

- **Type compte** (Id_cpt, Typ_cpt)

- **Operation** (N_oper, Nom_oper, frai_oper, N_cpt, Cod_cl)

- **Versement** (Num_ver, Dat_ver, Mont_ver, Nom_dep, Pren_dep, N_oper)

- **Retrait** (Num_ret, Dat_ret, Mont_ret, N_cpt, N_oper)

- **Virement** (Num_vir, Dat_vir, Mont_vir, N_cpt_sour, N_cpt_dest, N_oper)

- **Type client** (Cod_typ_cl, Typ_cl)

- **Wilaya** (Cod_wil, Wilaya)

IV. Réalisation :

Dans ce chapitre, consacré à la réalisation et la mise en œuvre de notre application nous allons parler en 1^{er} lieu de notre choix de l'environnement du travail, ou on y l'environnement logiciel qu'on a utilisé pour réaliser notre application. Enfin nous allons exposer quelques interfaces de l'application.

IV.1. Environnement de travail :

IV. 1.1. SQL Server :

SQL Server est un système de gestion de bases de données relationnelles client-serveur (SGBDR) qui utilise Transact-SQL pour transmettre des requêtes entre un client et SQL Server.

SQL Server utilise une architecture client-serveur pour répartir la charge de travail en différentes tâches exécutées sur les ordinateurs serveurs et les ordinateurs clients.

. Le client est chargé de la logique d'entreprise et de la présentation des données à l'utilisateur. Il est généralement exécuté sur un ou plusieurs ordinateurs clients, mais peut également être exécuté sur l'ordinateur serveur avec SQL Server.

. SQL Server gère les bases de données et répartit les ressources disponibles du serveur (telles que la mémoire, la bande passante du réseau et les opérations de disque) entre plusieurs requêtes.

L'architecture client-serveur permet de concevoir et de déployer des applications de manière optimale pour divers environnements. Les interfaces de programmation clientes permettent d'exécuter des applications sur des ordinateurs clients distincts et de communiquer avec le serveur par le biais d'un réseau.

IV. 1.2. Langage de programmation Delphi :

Pour mettre l'interface de la base de données et le modèle opérationnel de traitement nous avons choisi le langage de programmation Delphi 6.

Borland Delphi est un environnement de développement de type RAD (Rapid Application Development) basé sur le langage Pascal. Il permet de réaliser rapidement et simplement des applications Microsoft Windows XP, Microsoft Windows 2000 et Microsoft Windows 98, avec un minimum de programmation.

En utilisant Delphi, nous pouvons créer des applications, avec un minimum de codage manuel. En effet, ce langage fournit tous les outils qui sont nécessaires pour développer, tester, déployer des applications incluant une importante bibliothèque de

composants réutilisable, un ensemble d'outils de conception, des modèles d'application et des fiches, ainsi que des experts de programmation. Ces outils simplifient le prototypage et réduisent la durée du développement.

Actuellement, Delphi reste l'un des rares outils avec lequel il est possible de produire des programmes [Win32](#) ou [NET](#) à partir du même langage et de la même bibliothèque de composants.

Les fichiers de Delphi

Fichier Projet (PDR) : c'est la source du projet, contient le code création des fiches et l'exécution.

Fichier Unit (PAS) : c'est le fichier code des fichiers.

Fichier Fiche (DFM) : c'est le fichier de la forme de fiche.

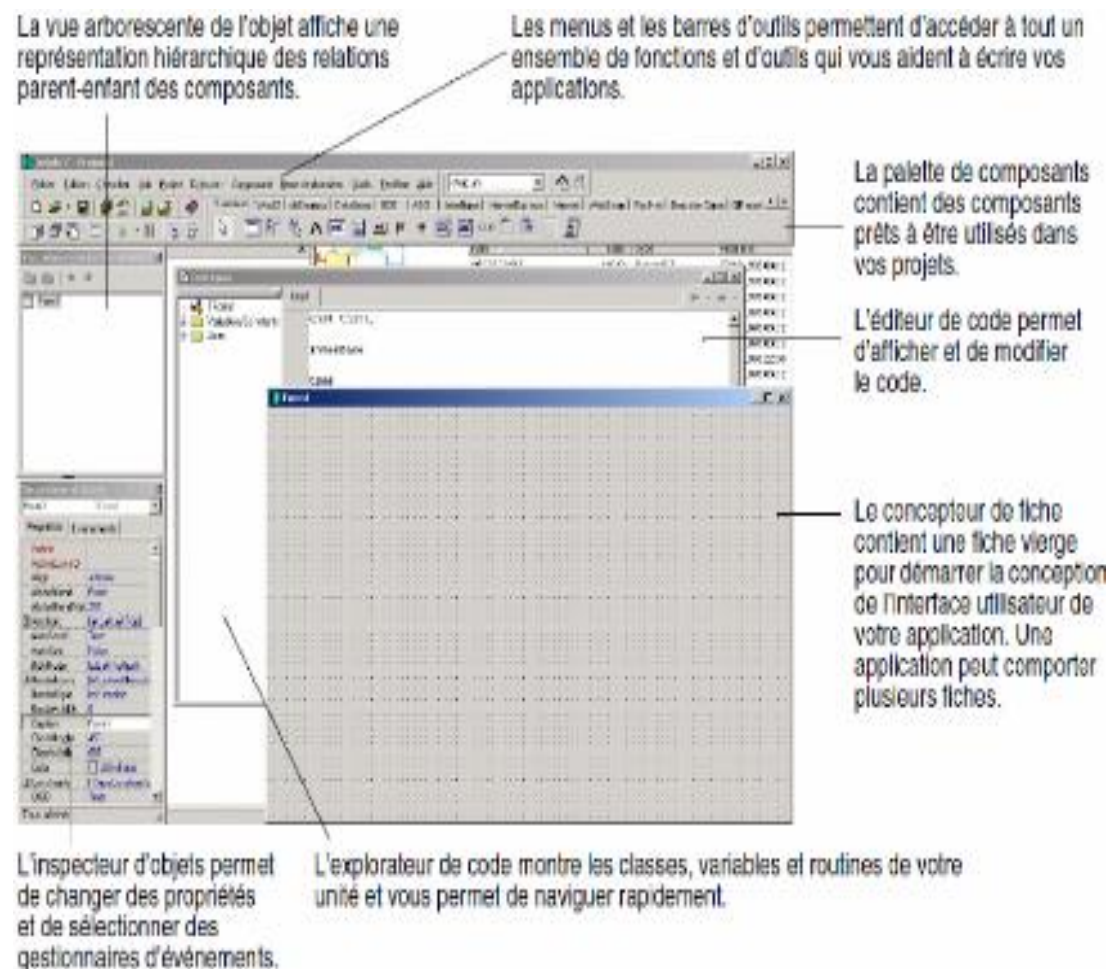


Figure 23 : Présentation des composants de Delphi

IV. 2. L'architecture à serveur de bases de données :

Dans les applications de base de données à niveau double, une application cliente offre une interface utilisateur aux données et interagit directement avec un serveur de bases de données distant.

Dans ce modèle, toutes les applications sont des clients de base de données. Un *client* demande des informations à un serveur de bases de données et lui envoie. Un serveur peut traiter les requêtes de nombreux clients simultanément, en coordonnant l'accès aux données et leur mise à jour.

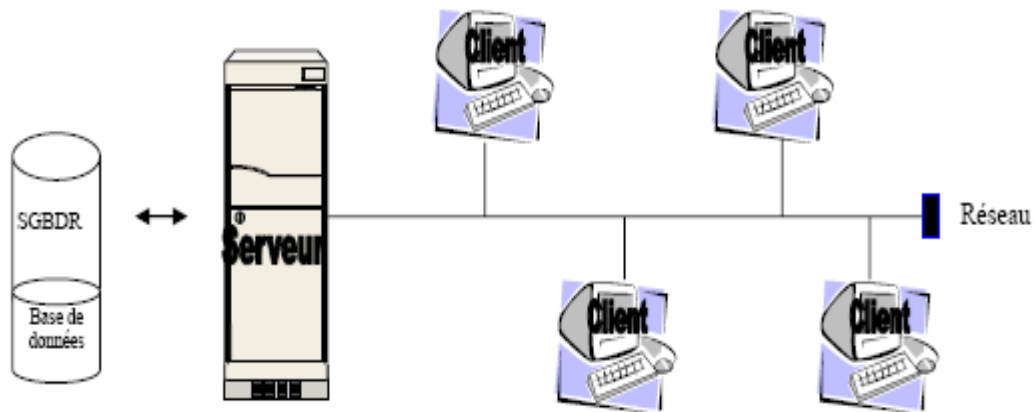


Figure 24 : Architecture de la solution proposée

IV. 3. Implémentation de la base de données :

Une base de données est composée de données stockées dans des mémoires de masse sous une forme structurée, et accessibles par des applications différentes et des utilisateurs différents. Une base de données doit pouvoir être utilisée par plusieurs utilisateurs en même temps.

IV.3.1. Listes des tables :

Client :

Champ	Type	Taille
<u>Cod_cl</u>	N	10
Nom_cl	A	20
Pren_cl	A	20
Dat_Naiss	D	8
Lieu_naiss	AN	20
Cod_com	AN	5
N_tel	N	15
Email	AN	30
Adr_cl	AN	40
Cod_post	N	8
Pay_res	A	20
Prof	A	30
N_p_iden	AN	12
Dat_p_iden	D	8
Daira_p_id	A	30
Civil	A	10
Sit_fam	A	10
Nation	A	30
Cod_nation	AN	5
N_reg_com	AN	15
Adr_fisc	AN	20
Mont_sal	AN	10
<u>Cod_typ_cl</u>	AN	2
<u>Cod_wil</u>	N	2

Compte :

Champ	Type	Taille
<u>N_cpt</u>	N	20
Dat_ouv_cpt	D	8
Mont_deb	AN	15
Mont_cred	AN	15
Dat_val	D	8
Taux_int	N	5
Mont_int	AN	10

Mont_glob	AN	15
Nom_mand	A	20
<u>Id_cpt</u>	N	3
<u>Cod_cl</u>	N	10

Type compte :

Champ	Type	Taille
<u>Id_cpt</u>	A	15
Typ_cpt	N	3

Opération :

Champ	Type	Taille
<u>N_oper</u>	N	5
<u>N_cpt</u>	N	20
<u>Cod_cl</u>	N	10
Nom_oper	A	20
Dat_oper	D	8
Frai_oper	N	5

Versement :

Champ	Type	Taille
<u>Num_ver</u>	N	5
Dat_ver	D	8
Mont_ver	AN	10
Nom_dep	A	20
Pren_dep	A	20
<u>N_oper</u>	N	5

Retrait :

Champ	Type	Taille
<u>Num_ret</u>	N	5
Dat_ret	D	8
Mont_ret	AN	10
<u>N_oper</u>	N	5

Virement :

Champ	Type	Taille
<u>Num_vir</u>	N	5
Dat_vir	D	8
Mont_vir	AN	10
N_cpt_sour	N	10
<u>N_oper</u>	N	5

Type client :

Champ	Type	Taille
<u>Cod_typ_cl</u>	AN	2
Typ_cl	A	15

Wilaya :

Champ	Type	Taille
<u>Cod_wil</u>	N	2
Wilaya	A	20

IV.3.2. Vue sur l'implémentation de la base des données :

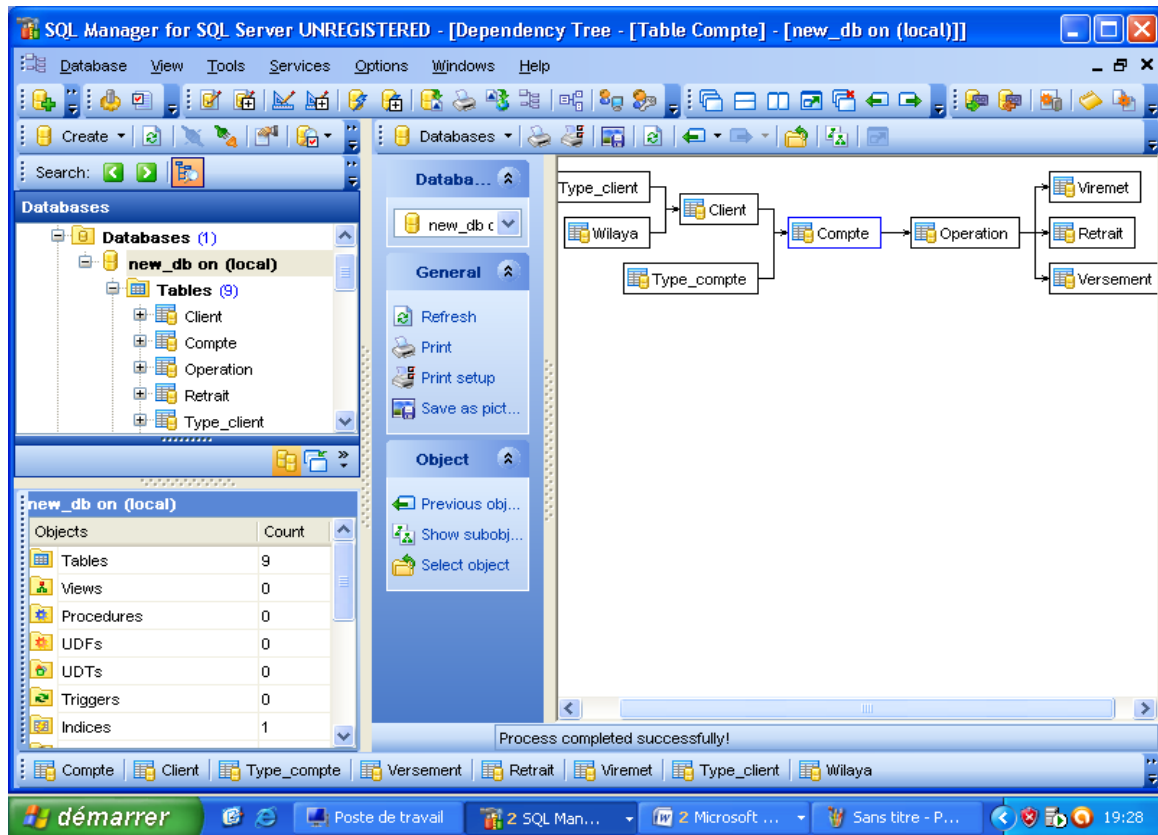


Figure 25 : Vue sur l'implémentation de la base des données

IV.4. Présentation de quelque interface de logiciel :

IV.4.1. Présentation de la page d'accueil :

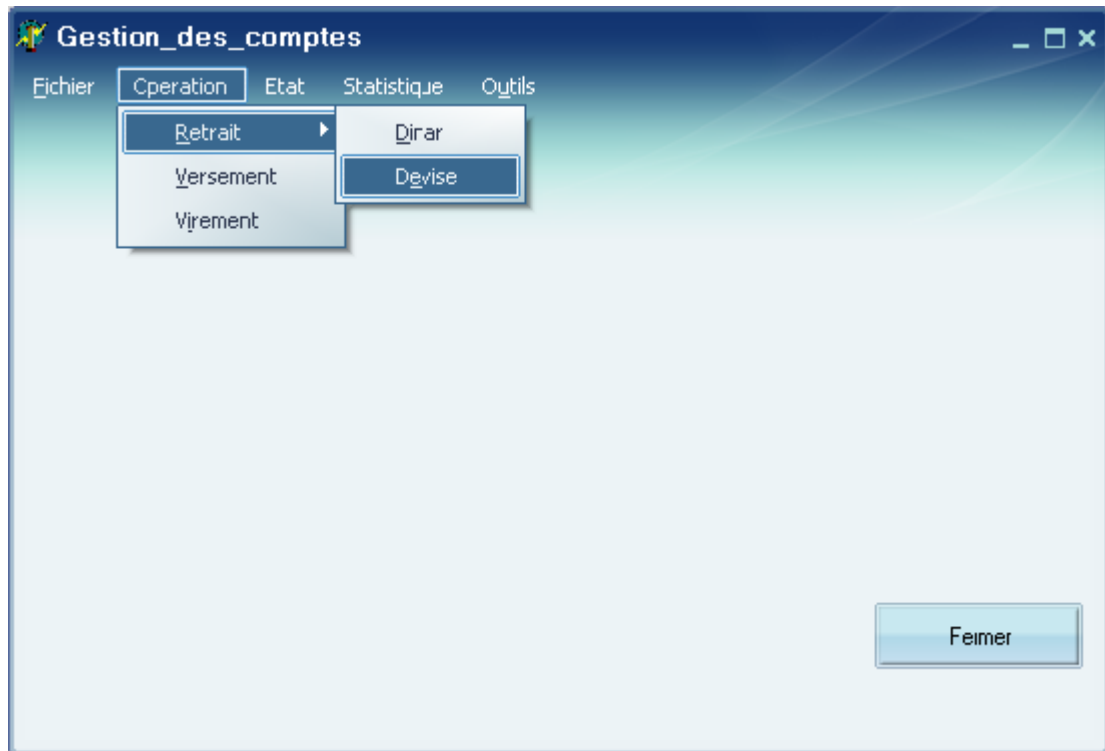
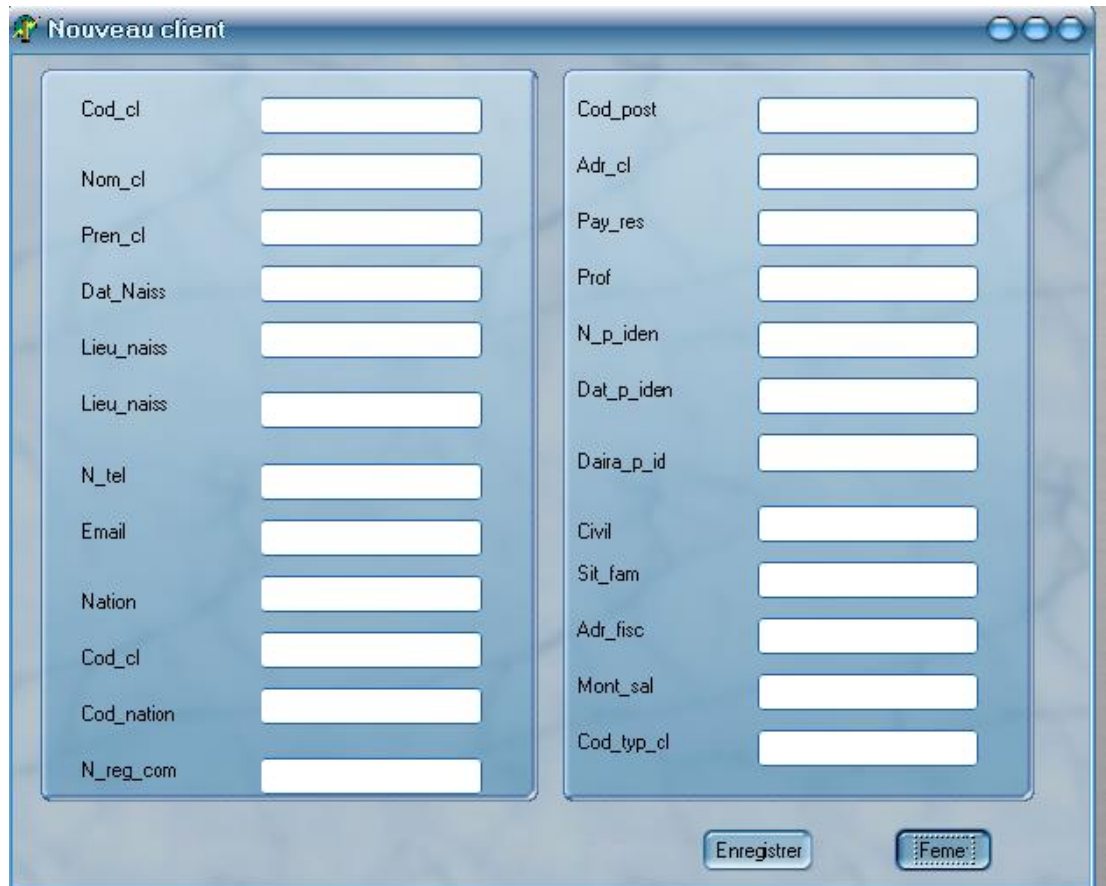


Figure 26 : Formulaire de la page d'accueil

IV.4.2. Présentation du formulaire de nouveau client :

The image shows a software window titled "Nouveau client" with a light blue background. It contains two columns of text labels, each followed by a white rectangular input field. The labels in the left column are: Cod_cl, Nom_cl, Pren_cl, Dat_Naiss, Lieu_naiss, Lieu_naiss, N_tel, Email, Nation, Cod_cl, Cod_nation, and N_reg_com. The labels in the right column are: Cod_post, ADR_cl, Pay_res, Prof, N_p_iden, Dat_p_iden, Daira_p_id, Civil, Sit_fam, ADR_fisc, Mont_sal, and Cod_typ_cl. At the bottom right of the window, there are two buttons: "Enregistrer" and "Feme".

Cod_cl	<input type="text"/>	Cod_post	<input type="text"/>
Nom_cl	<input type="text"/>	Adr_cl	<input type="text"/>
Pren_cl	<input type="text"/>	Pay_res	<input type="text"/>
Dat_Naiss	<input type="text"/>	Prof	<input type="text"/>
Lieu_naiss	<input type="text"/>	N_p_iden	<input type="text"/>
Lieu_naiss	<input type="text"/>	Dat_p_iden	<input type="text"/>
N_tel	<input type="text"/>	Daira_p_id	<input type="text"/>
Email	<input type="text"/>	Civil	<input type="text"/>
Nation	<input type="text"/>	Sit_fam	<input type="text"/>
Cod_cl	<input type="text"/>	Adr_fisc	<input type="text"/>
Cod_nation	<input type="text"/>	Mont_sal	<input type="text"/>
N_reg_com	<input type="text"/>	Cod_typ_cl	<input type="text"/>

Enregistrer Feme

Figure 17:Formulaire de nouveau client

IV.4.3. Présentation d'interface de retrait :

The screenshot shows a software window titled "Retrait DA". The interface is divided into several sections for data entry:

- Top Left Section:** Contains four text input fields labeled "N_cpt", "Nom_cl", "Pren_cl", and "Dat_Naiss". Below these fields is a button labeled "Chercher".
- Top Right Section:** Contains four text input fields labeled "Mont_glob", "Mont_int", "Prof", and "Nom_mand".
- Center Section:** Contains three text input fields labeled "Num_ret", "Mont_ret", and "Dat_ret".
- Bottom Section:** Contains three buttons labeled "Annuler", "Enregistrer", and "Femer".

Figure 28 :L'interface de retrait

Conclusion

L'étude que nous achevons a porté sur la gestion des comptes bancaires, cas de l'agence locale d'exploitation BADR Guelma, nous avons présenté les différentes étapes de la conception et la réalisation de notre application.

Afin de réaliser les objectifs de ce travail nous avons commencé la conception en utilisant le formalisme UML et l'implémentation de la base de données avec SQL server, et enfin l'interface client sous l'environnement de programmation Borland Delphi 6.

Ce travail a fait l'objet d'une expérience intéressante, qui nous a permis d'améliorer nos connaissances et nos compétences dans le domaine d'utilisation SQL server et Borland Delphi 6.

Cependant des perspectives d'améliorations de notre application restent envisageables à cause des innovations continuées et changement des besoins utilisateur, et telles que l'enrichissement du menu et les opérations.