

الجمهورية الجزائرية الديمقراطية الشعبية

وزارة التعليم العالي والبحث العلمي

République Algérienne Démocratique et Populaire

Ministère de l'Enseignement Supérieur et de la Recherche Scientifique



Mémoire de Master

Présenté à l'Université 08 Mai 1945 de Guelma

Faculté des Sciences et de la Technologie

Département d'Architecture

Spécialité : Architecture

Option : Architecture Ecologique

Présenté par : LARAISSIA NASSIMA

**Thème :le tourisme balnéaire durable. Pour une
conception d'équipement touristique durable. Cas
d'étude: Hôtel El Mountazah**

Sous la direction de : Mme HAFSI FZ

Juin 2017

Remerciement

En préambule à ce mémoire nous remerciant ALLAH qui nous aide et nous donne la patience et le courage durant ces longues années d'étude.

Je souhaitant adresser nos remerciements les plus sincères aux personnes qui nous ont apporté leur aide et qui ont contribué à l'élaboration de ce mémoire ainsi qu'à la réussite de cette formidable année universitaire.

Ces remerciements vont tout d'abord au corps professoral et administratif de l'architecture pour la richesse et la qualité de leur enseignement et qui déploient de grands efforts pour assurer à leurs étudiants une formation actualisée.

Je tiens à présenter ma reconnaissance et mes remerciements à mon encadrant Mme HAFSI FZ, pour le Conseils et instructions.

Je tiens à remercier toutes les personnes qui ont contribuées de près ou de loin à la réalisation de ce mémoire.

Je tiens à exprimer mes vifs remerciements à tous les amis et la famille, qui m'ont toujours encouragé à réaliser cette mémoire.

Merci à tous et à toutes.

Dédicace

A cœur vaillant rien n'est impossible
A conscience tranquille tout est accessible
Quand il y a la soif d'apprendre
Tout vient à point à qui sait attendre
Quand il y a le souci de réaliser un objectif
Tout devient facile pour arriver à nos fins
Malgré les obstacles qui s'opposent
En dépit des difficultés qui s'interposent
Je dédie ce mémoire ...

A mon père et ma mère, pour tous leurs sacrifices, leur amour, leur tendresse, leur soutien et leurs prières tout au long de mes études.

A mes sœurs Samira, Wided et son mari Amin. Pour leurs encouragements permanents, et leur soutien moral.

A mon cher frère, Mohammed Chouaib. Et les enfants AbdElmouin, Assinat, Aram.

A toute ma famille pour leur soutien tout au long de mon parcours universitaire.

A mes Amis: khawla, Sara, Hiba....

Table des Matière

Remerciement

Dédicace

Liste des figures

Liste des tableaux

Résumé

Introduction générale :

1. Introduction

2. Problématique

3. Hypothèse

4. Objectif du travail

5. méthodologie

Première partie : une mise au point conceptuelle

Chapitre 01 : définition de concepts

Introduction	14
I. Définitions de concepts	14
I.1- Le tourisme	14
I.2- Le touriste	15
I.3- l'écotourisme	15
I.4- tourisme durable	15
I.5- origines du tourisme durable	16
I.6- développement durable	18
I.7- Site touristique	19
I.8- Zone d'expansion touristique	19
I.9- Aménagement touristique.....	19
I.10- Équipement touristique	20
I.11- village touristique	20
I.12- village éco touristique	20
I. 13- Histoire du tourisme dans le monde	20
I. 14- Rôle du tourisme	21
I.15-Classification du tourisme	22
I.15.1- Selon le lieu	22
Le tourisme de montagne	22

Le tourisme urbain	22
Le tourisme rural.....	22
Le tourisme balnéaire	22
Le tourisme fluvial	22
Le tourisme saharien	22
I.15.2-Selon l'activité :	22
Le tourisme culturel	23
Le tourisme religieux	23
Le tourisme de santé	23
Le tourisme de sport	23
Le tourisme d'affaires.....	23
I.15.3-Selon la clientèle	23
Le tourisme de masse	23
Le tourisme sélectif	23
I.16-les forme d'accueil touristique	24
I.17- les principes du tourisme durable	25
II-Conception bioclimatique	25
II.1- définition de la conception bioclimatique	25
II.2- Les principes de base d'une conception bioclimatique	25
III-L 'équipement touristique	26
III.1- Définition	26
III.2- intérêt de la conception bioclimatique pour le tourisme et l'hôtellerie ?.....	26
IV. la conception bioclimatique des équipements touristiques	27
IV.1-Le solaire passif.....	27
IV .2-Utiliser la lumière du jour	28
IV.3-Utilisation des énergies renouvelables	28
IV.4-Les technologies des énergies renouvelables pour les industries du tourisme et de l'hôtellerie.....	29
IV.5-Réduction des consommations d'eau, recyclage des eaux usées.....	32
IV.6-Aménagements paysagers.....	32
IV.7-Emplacement du bâtiment	33
Conclusion	33
<u>Chapitre 02 :Analyse des exemples</u>	
Introduction	36

I. Exemple 01 :COMPLEXES HOTELIER CHUMBE ISLAND CORAL PARK

I.1- Présentation.....	36
I.2- Composition du projet	36
I.2.1- Centre d'éducation	36
I.2.2- Les Bungalows.....	38
I.2.3- Performance climatique	39
I.2.4- Traitement de l'eau et des précipitations	40
I.2.5- Réponse environnementale.....	40
I.2.6- Choix des matériaux et du niveau de technologie	40
II. Exemple 02: L'HOTEL BALNEAIRE ANTSANITIA RESSORT A MADAGASCAR	
II.1- Présentation de la ville de Majunga.....	41
II.2- Présentation du complexe Balnéaire Aantsanitia Resort.....	42
II.3- Situation et accessibilité de l'hôtel	42
II.4- Disposition des grandes entités	42
II.5- Etude du plan de masse	43
II. 6- Matériaux de construction	44
II.7- structurations des fonctions à l'intérieur des composantes du projet	44
II.8-Architecture	46
II.9- Organisation spatiale du restaurant	47
II.10- Le restaurant de la plage	47
II.10.1-Présentation.....	47
Conclusion	48

Deuxième partie :

Chapitre 3 : Etat des lieux est cas d'étude

Introduction.....	50
I. Présentation de la ville d'Annaba	50
I.1-Situation géographique.....	50
II- Tourisme en Algérie	50
II.1-Introduction	50
II.2- Historique et évolution du tourisme en Algérie	51
III. Les problèmes de l'équipement touristique	53
III.1- En Algérie	53
III.2- À Annaba.....	54

IV- L'arsenal juridique	54
IV.1- SDAT	54
IV.2- Les objectifs du SDAT 2025	55
Conclusion	55
V- Le cas d'étude : hôtel El mountazah à Séraïdi à Annaba	55
V.1- Le site de cas d'étude	55
V.1. 1- La Situation géographique	55
V.2- La situation géographique de l'hôtel	55
V.3- Etude de plan de masse	56
V.3.1- L'intégration de projet dans le site	56
V.3. 2- L'intégration de projet dans le village	56
V.3.3- L'implantation de l'hôtel	56
V.3.4- Vue panoramique	56
V.3. 5- L'orientation	57
V.3. 6- Description générale	57
V.3. 7- Façade	57
V.3. 8- Du point de vue forme	57
V.3. 9. Accessibilité et circulation	58
V.3.10. Système de construction	58
V.4- principe d'organisation	59
Conclusion	60
VI- La démarche méthodologique	61
<u>Chapitre 4 :Programmation, Site d'intervention</u>	
Introduction	63
I-Exemple 01 : hôtel Dar Ismaïl	63
I.1- Présentation et situation	63
I.2- Plan de masse	63
I.2.1-Accessibilité	63
I.2.2-Façade	63
I.2.3-Les fonctions de l'hôtel	64
I.3- Les plans de l'hôtel	65
II- Exemple 02 : Hôtel RixosBab Al Bahr	66
II.1- Présentation et situation	66
II.2- Plan de masse	67

II.3- Les façades	67
II.4- Les fonctions de l'hôtel	68
II.5- Les plans de l'hôtel	69
III- Programmation	69
IV. Site d'intervention	73
IV.1- Le choix de terrain	73
IV.2- Présentation de la ville d'Annaba	73
IV.3- situation géographique de terrain	74
IV.4- les limites de terrain	74
IV.5- accessibilité	74
IV.6- analyse de milieu naturel	75
IV.6.1- Relief	75
IV.6.2- Végétation	76
IV.6.3- Plage	76
IV.6.4- Hydrologie	77
IV.7- Equipement et infrastructure primaire de l'aire du terrain	78
IV.6.8- Climat	78
IV.6.9- La morphologie de terrain	79
IV.6.10- La topographie du terrain	79
IV.6.11- Les coupes topographiques	79
IV.6.12- l'ensoleillement est les vents	80
IV.6.13- potentialité	80
V- Genèse du projet	81
Conclusion	82
Intentions et recommandations	83
Conclusion générale	83
Bibliographie	84

Liste des figures :

- Figure 01 :** La situation géographique de Corla Park.
- Figure 02 :** Le complexe hôtelier de Corla Park.
- Figure 03 :** La coupe de complexe hôtelier de Corla Park.
- Figure 04 :** Le centre d'éducation de complexe hôtelier de Corla Park.
- Figure 05 :** Le toit de centre d'éducation de complexe hôtelier de Corla Park.
- Figure 06 :** La zone d'exposition dans le centre d'éducation de complexe hôtelier de Corla Park.
- Figure 07 :** La Vue intérieure du sommet du toit du centre d'éducation de complexe hôtelier de Corla Park.
- Figure 08 :** Les bungalows de complexe hôtelier de Corla Park.
- Figure 09 :** Les bases des bâtiments des bungalows de complexe hôtelier de Corla Park.
- Figure 10 :** Le bois en treillis des bungalows de complexe hôtelier de Corla Park.
- Figure 11 :** l'inférieur des bungalows de complexe hôtelier de Corla Park.
- Figure 12 :** Le filtrée de l'eau de pluie de complexe hôtelier de Corla Park.
- Figure 13 :** les plans est les coupes des bungalows de complexe hôtelier de Corla Park.
- Figure 14 :** l'eau grise et le système de toilette: le bungalow et les composants techniques forment un système intégré de complexe hôtelier de Corla Park.
- Figure 15 :** La ville de Majunga.
- Figure 16 :** La situation de l'hôtel Antsanitia Resort.
- Figure 17 :** La limite de l'hôtel Antsanitia Resort.
- Figure 18 :** La Disposition des grandes entités de l'hôtel Antsanitia Resort.
- Figure 19 :** Plan de masse de l'hôtel Antsanitia Resort.
- Figure 20 :** Le plan de suite d'Antsanitia Resort.
- Figure 21 :** La façade de suite d'Antsanitia Resort.
- Figure 22 :** La vue panoramique de l'hôtel d'Antsanitia Resort.
- Figure 23 :** Le plan de bungalow individuel d'Antsanitia Resort.
- Figure 24 :** La façade de bungalow individuel d'Antsanitia Resort.
- Figure 25 :** Les bungalows d'Antsanitia Resort.
- Figure 26 :** Plan de bungalows octogonaux d'Antsanitia Resort.
- Figure 27 :** Façade de bungalows octogonaux d'Antsanitia Resort.
- Figure 28 :** La terrasse de restaurant principale d'Antsanitia Resort.
- Figure 29 :** La piscine d'Antsanitia Resort.

Figure 30 : le plan de restaurant principal d'Antsanitia Ressor.

Figure 31: Organisation spatiale du restaurant d'Antsanitia Ressor.

Figure 32: Le restaurant d'Antsanitia Ressor.

Figure 33:la situation géographique d'Annaba.

Figure 34:situation géographie de séraidi.

Figure 35:situation géographie de l'hôtel El Mountazah.

Figure 36:L'intégration de l'hôtel El Mountazah dans le site.

Figure 37:Plan de masse de l'hôtel El Mountazah.

Figure 38:Vue panoramique de l'hôtel El Mountazah.

Figure 39:Façade de l'hôtel El Mountazah.

Figure 40:Façade de l'hôtel El Mountazah.

Figure 41: La Forme de l'hôtel El Mountazah.

Figure 42: Lavoie mécanique de l'hôtel el Mountazah.

Figure 43:La circulation piétonne de l'hôtel El Mountazah.

Figure 44:Terrasse de l'hôtel El Mountazah.

Figure 45:Intérieur de l'hôtel El Mountazah.

Figure 46:L'escalier de l'hôtel El Mountazah.

Figure 47: La situation géographique de l'hôtel Dar Ismail.

Figure 48 : Plans de masse de l'hôtel Dar Ismail.

Figure 49: La façade de l'hôtel Dar Ismail.

Figure 50: La piscine extérieure de l'hôtel Dar Ismail.

Figure 51:Plan RDC de l'hôtel Dar Ismail.

Figure 52:Plan 1ier étage de l'hôtel Dar Ismail.

Figure 53:Plan 2eme étage de l'hôtel Dar Ismail.

Figure 54:la situation géographique de l'hôtel Rixos Bab Al Bahr.

Figure 55:plan de masse de l'hôtel Rixos Bab Al Bahr.

Figure 56:la façade de l'hôtel Rixos Bab Al Bahr.

Figure 57:les plans de l'hôtel Rixos Bab Al Bahr.

Figure 58:La situation géographique de la ville d'Annaba.

Figure 59:La situation géographique d'Oued Bekrat.

Figure 60:Carte de limitation de terrain.

Figure 61:L'accessibilité de terrain.

Figure 62: La Carte topographie de terrain.

Figure 63:La Carte de végétation de terrain.

Figure 64: Carte de plage de terrain.

Figure 65: Carte hydraulique de terrain.

Figure 66: Diagramme climatique de terrain.

Figure 67: Courbe de température de terrain.

Figure 68: La morphologie de terrain.

Figure 69: Les coupes topographiques du terrain.

Figure 70: L'ensoleillement est les vents du terrain.

Liste des tableaux :

Tableau 01 : Table climatique de Séraïdi.

Résumé :

Le tourisme dans le monde est aujourd'hui de plus en plus considéré comme le moteur du développement durable par ses effets d'entraînement des autres secteurs (Agriculture, Artisanat, Culture, Transports, Services, Industrie...). Il constitue un soutien à la croissance et une source de création de richesses, d'emplois et de revenus durables.

Ses richesses touristiques de l'Algérie ont suscité l'intérêt des touristes étrangers, bien avant l'invasion française, ce qui a donné au colonisateur l'idée de mettre en place des infrastructures répondant à une demande de touristes venus à la recherche des paysages inconnus et des sites paradisiaques.

L'alliance de la mer et de la terre, le mariage d'histoire et de la nature, l'Algérie dispose de grandes potentialités lui permettant de promouvoir un développement du tourisme durable.

La situation géographique du pays avec un littoral riche en faune et en flore, De cote vierge place le tourisme balnéaire comme produit touristique dominant pour la demande interne et externe.

La Conception bioclimatique est un guide indispensable avant d'entamer tout projet de construction ou de rénovation. En effet, la fin inéluctable de l'énergie bon marché, comme le réchauffement climatique dû à nos émissions de gaz à effet de serre nous engage à relever le défi de l'architecture bioclimatique.

Les mots clés :

Tourisme balnéaire durable, équipement touristique, conception bioclimatique, côte, Annaba

Summary:

Tourism in the world is now increasingly seen as the driving force behind sustainable development through its effects on other sectors (agriculture, crafts, culture, transport, services, industry, etc.). Growth and a source of wealth creation, employment and sustainable income.

Its touristic wealth of Algeria has aroused the interest of strange tourists, well before the French invasion, which gave the colonizer the idea to set up infrastructures responding to a request of tourists looking for landscapes Unknown and paradisiacal sites.

The alliance of sea and land, the marriage of history and nature, Algeria has great potentialities to promote sustainable tourism development.

The geographical situation of the country with a coastline rich in fauna and flora, of virgin coast places the seaside tourism as tourist product dominant for the internal and external demand.

A huge demand for infrastructures and tourist facilities is still unsatisfied, especially in accommodation and accompanying equipment.

Bioclimatic design is an indispensable guide before starting any construction or renovation project. Indeed, the inevitable end of cheap energy, such as global warming due to our greenhouse gas emissions, is committed to meeting the challenge of bioclimatic architecture.

Keywords:

Sustainable seaside tourism, tourism equipment, bioclimatic design, coast, Annaba.

Introduction générale :

Le tourisme est un phénomène social, culturel et économique qui implique le déplacement de personnes vers des pays ou des endroits situés en dehors de leur environnement habituel à des fins personnelles ou professionnelles ou pour affaires. C'est un important levier de développement économique et est considéré comme une industrie que doit posséder des marchés à travers des sites variés de par leur situation et leurs potentialités.

Depuis les années 1990, le processus international d'aide au développement favorise le tourisme comme outil stratégique d'appui à un développement durable. Désormais, le développement est reconnu comme devant être durable dans ses dimensions environnementale, économique et sociale. De grandes organisations internationales contribuent depuis plusieurs décennies à construire la relation entre développement et tourisme.

On attend du tourisme aujourd'hui, face à la montée des besoins, dans une humanité quatre fois plus nombreuse qu'il y a un siècle, qu'il ne conduise pas systématiquement à un certain nombre de méfaits ou de dysfonctionnement maintes fois dénoncés : la bétonisation des rivages et des vallées, l'échange inégal, des emplois à faible qualification, des consommations excessives d'énergie, etc. Nous sommes désormais en face d'un phénomène de masse à l'échelle planétaire qui est encore amenés à se développer dans les années à venir.

2. Problématique :

Tous ceux qui jouent un rôle dans le tourisme ont l'énorme responsabilité de reconnaître l'importance de sa durabilité. Le tourisme peut faire beaucoup de bien. Mais il peut aussi être le vecteur de pressions susceptibles de détruire les ressources dont il est tributaire. Si on le développe sans se soucier de sa durabilité, il peut non seulement faire du tort aux sociétés et à l'environnement, mais aussi receler les germes de sa propre destruction.

Le développement durable tient compte des besoins des touristes et des lieux de tourisme d'aujourd'hui en multipliant et en assurant en même temps leurs capacités pour le futur. Ce développement doit mener à ce que les besoins économiques, sociaux et esthétiques puissent être satisfaits sans toucher à l'intégrité culturelle, aux processus écologiques essentiels et à la diversité biologique.

Les conséquences écologiques d'équipements touristiques sont multiples : la pollution due à l'élimination des déchets solides ainsi que les quantités énormes de déchets résultant de la présence des touristes; mais aussi à la circulation automobile, pénuries d'eau, dégradation des écosystèmes, encombrement du réseau routier, en ville ou en région rurale, représente

une menace supplémentaire pour l'environnement. Dans le but de limiter les effets négatifs liés au tourisme, une question majeure doit être posée :

Comment la démarche du développement durable s'applique-t-elle au tourisme ?

3. Hypothèse :

Afin de répondre à la question principale, nous émettons l'hypothèse suivante :

L'équipement touristique durable pourrait être une forme d'application de la démarche du développement durable sur le tourisme.

4. Objectif :

A travers ce travail de recherche ; nous espérons définir les éléments d'une stratégie de conception écologique de projets touristiques dans la ville d'Annaba.

5. méthodologie :

C'est l'outil scientifique qui nous permet de structurer et d'élaborer notre travail d'une manière correcte et logique sans nous éloigné du cœur du sujet Le processus se subdivise en 4 grands chapitres :

Chapitre 01 : a pour objectif de présenter les différentes définitions, telles que le tourisme, écotourisme, tourisme durable, développement durable, équipement touristique, nous allons ensuite expliquer les principes d'une conception durable relative aux équipements touristiques, c'est une étape charnière qui permet le passage vers les chapitres suivants.

Chapitre 02 : on analyse les différents exemples en tirant le programme de base de ce type d'équipement.

Chapitre 03 : un état des lieux et le cas d'étude.

Chapitre 04 : qui nous permet de définir le programme nécessaire pour notre projet est l'analyse de notre terrain.

Chapitre 01 :

Définition de Concepts

Introduction :

Le tourisme est une activité ancienne, qui a pris au XXe siècle une dimension planétaire. Il constitue désormais un secteur économique fondamental dans de nombreux pays développés comme dans des pays en développement, qui en font un facteur essentiel de leur développement.

I. Définitions de concepts :

I.1- Le tourisme :

Le mot « Tourisme » vient de la transcription Anglaise d'un vocable français « THE TOUR », qui a été utilisé pour la première fois en 1841 désignant la personne qui faisait le grand tour, cette expression désigne le voyage sur le continent, c'est à ce moment-là que le tourisme naît. Le tourisme a connu une multitude de définitions relatives et variables selon le temps et le lieu, donc difficile à définir d'une manière précise car il existe une diversité de définitions dont on privilège la suivante :

« Le tourisme c'est l'action de voyager pour son plaisir, ensemble des questions d'ordre technique, financier ou culturel que soulève dans chaque pays ou chaque région».

➤ Définition selon l'Encyclopédie Universalise 9ème édition.

« Le tourisme est un déplacement hors de son lieu de résidence habituel pour plus de 24 heures mais moins de 4 mois, dans un but de loisirs, un but professionnel (tourisme d'affaires ou un but sanitaire (tourisme de santé ».¹

➤ Définition selon l'Organisation Mondiale du Tourisme (OMT).

« L'art de satisfaire les aspirations les plus divers qui incitent l'homme à se déplacer hors de son univers quotidien et de son cadre habituel, à la recherche de dépaysement et d'évasion » Pour les voyages de moins de vingt-quatre heures, les statistiques utilisent les termes d'excursions « C'est l'ensemble des activités des personnes qui se déplacent dans un lieu situé en dehors de leur environnement habituelle, pour une durée inférieure à une limite donnée et dont le motif principal est autre que celui d'exercer une activité rémunérée dans le lieu visité,» ainsi le tourisme se résume à une forme d'évasion de l'habituelle et de la monotonie.²

➤ Définition selon le conseil économique et social.

Ensemble des activités liées :

- Au déplacement des personnes sur une certaine distance dans le cadre d'une activité de loisir
- Sur le plan statistique la définition inclut les déplacements de plus de 24h.³

¹ L'Encyclopédie Universalise 9ème édition.

² (OMT) l'Organisation Mondiale du Tourisme.

³ Le conseil économique et social.

I.2- Le touriste :

Un touriste peut être considéré en tant que voyageur ou visiteur. Les visiteurs sont assimilés à des personnes séjournant une nuitée dans un lieu. Les voyageurs, par contre, sont des personnes qui se déplacent entre deux ou trois lieux différents, leur séjour dépassant une journée.

Personne (résidents ou non-résidents) qui se déplace lors de son domicile quotidien pour une durée de 24 h au moins et pas plus de 4 mois pour un motif d'agrément personnel ou professionnel.

➤ Dictionnaire Larousse

Le touriste est une personne en déplacement qui passe au moins une nuit dans un lieu qui ne fait partie de son environnement habituel et dont le motif de la visite est autre que celui d'exercer une activité rémunérée dans le pays visité. Si la personne en déplacement passe moins de 24 h dans le lieu, elle est définie comme excursionniste.

Il est utile également d'analyser l'expérience vécue par le touriste comme une suite d'impressions réparties dans le temps et dans l'espace, en partant du projet initial jusqu'aux souvenirs postérieurs à la visite en passant par le séjour sur place jusqu'au départ.⁴

I.3- Ecotourisme :

Il comporte deux mots : **écologie** et **tourisme**.

L'écotourisme est un type de tourisme qui implique un contact avec la nature et favorise par ce biais l'acquisition de connaissances sur le milieu.

L'écotourisme est un segment du tourisme est un segment du tourisme durable qui se définit selon l'OMT, comme « satisfaisant aux besoins présents des touristes et des régions hôtes, tout en protégeant et en mettant en valeur les opportunités pour le future ». ⁵

I.4- tourisme durable :

Il y a souvent une certaine confusion concernant le fait que le tourisme durable serait une forme particulière de tourisme attirant un marché étroit, sensible aux impacts environnementaux et sociaux, pour lequel il existe des types particuliers de produits et d'opérateurs et qui se caractérisent généralement, contrairement au tourisme de masse, par sa petite échelle, l'expression « **tourisme durable** », désigne un « tourisme basé sur les principes du développement durable »⁶, fait référence à un objectif fondamental : rendre toutes les formes de tourisme plus durables. Le terme doit être employé pour désigner une

⁴ Dictionnaire Larousse.

⁵ Iznasni Meriem, Benzaghounouhed, (2013-2014), Tourisme balnéaire, Complexe touristique El Rayane a Cap IVI, Université ABOUBEKR BELKAID TLEMCEM, Pag 33.

⁶ Charte du tourisme durable, Lanzarote, 1995.

condition du tourisme, pas un type de tourisme, le tourisme durable ne doit pas laisser entendre qu'il existerait un état « fini » du tourisme. En fait, il est souvent dit que le tourisme pourrait n'être jamais totalement viable : le développement durable du tourisme est un processus d'amélioration permanent.

En se basant sur les principes du développement durable, l'OMT a préparé une définition complète du tourisme durable, en terme simple, le tourisme durable peut être défini comme étant : « Un tourisme qui tient pleinement compte de ses impacts économiques, sociaux et environnementaux actuels et futurs, en répondant aux besoins des visiteurs, des professionnels, de l'environnement et des communautés d'accueil. ».⁷

I.5- Origines du tourisme durable :

Grâce à une série de déclaration universelle des Droits de l'Homme, adoptée par l'assemblée générale des Nations Unies et les nombreuses déclarations des Nations Unies, tout comme les conventions régionales sur le tourisme, l'environnement, la préservation du patrimoine culturel et le développement durable, en s'inspirant aussi des principes énoncés dans la Déclaration de Rio sur l'Environnement ainsi que l'agenda 21 et les déclarations préalables en matière de tourisme ⁸, on reconnaît ainsi la nécessité de développer un tourisme qui réponde aux attentes économiques et aux exigences de la protection de l'environnement et qui respecte non seulement la structure sociale et les caractères physiques de la destination, mais aussi la population locale. ⁹

1. En 1972 : La Conférence des Nations Unies (CNUEH) « agir local, penser global »

Cette conférence s'est tenue à Stockholm en 1972 et est souvent considérée comme le premier Sommet de la Terre. Elle introduisit pour la première fois des questions écologiques dans l'agenda mondial. Les participants y ont adopté une déclaration en 26 principes et un plan d'action pour lutter contre la pollution. Ce sommet donna naissance au Programme des Nations Unies pour l'Environnement (PNUE) ainsi qu'à la création de ministères et d'organisations de l'environnement dans plus de 100 pays. Les dirigeants mondiaux s'y sont engagés à se rencontrer tous les dix ans pour faire le point sur l'état environnemental mondial avec comme devise « une seule Terre ». ¹⁰

2. Le rapport Brundtland « Notre avenir à tous » 1987

⁷ OMT, l'Organisation Mondiale du Tourisme.

⁸ Comme la déclaration de Manille sur le Tourisme mondial, la Déclaration de La Haye, la Charte du Tourisme et le Code du Touriste.

⁹ Charte du tourisme durable.

¹⁰ La Conférence des Nations Unies sur le développement humain ,1972.

La Commission Mondiale pour l'Environnement et le Développement (CMED), créée par l'ONU, introduit au niveau mondial le terme de développement durable lors de la publication de son rapport « **Notre avenir à tous** » (Our Common Future), cette notion apparaît en fait en 1980 dans le rapport « La stratégie mondiale pour la conservation » ce rapport publié par l'Union Internationale pour la Conservation de la Nature (UICN), mais il faudra attendre 1987 pour que ce concept se généralise et prenne la définition qu'on lui donne toujours aujourd'hui: « Un développement qui répond aux besoins des générations du présent sans compromettre la capacité des générations futures à répondre aux leurs ». ¹¹ Deux concepts sont inhérents à cette notion : le concept de « besoins », et plus particulièrement des besoins essentiels des plus démunis, auxquels il convient d'accorder la plus grande priorité, et l'idée des limitations que l'état de nos techniques et de notre organisation sociale impose sur la capacité de l'environnement à répondre aux besoins actuels et à venir. ¹² Ce concept est ensuite discuté et repris par l'ONU qui invite les gouvernements, entreprises et organisations non gouvernementales à œuvrer dans un souci de développement durable.

L'objectif du développement durable est de définir des schémas viables qui concilient les trois aspects économiques, sociaux, et environnementaux des activités humaines ; « trois piliers » à prendre en compte, par les collectivités comme par les entreprises et les individus. La finalité du développement durable est de trouver un équilibre cohérent et viable à long terme entre ces trois enjeux.

3. Le Sommet de la Terre à Rio de Janeiro une nouvelle pensée (1992)

La conférence des Nations Unies sur l'environnement et le développement (appelée aussi Sommet de la Terre) a fait progresser le concept des droits et des responsabilités au niveau national et international dans le domaine de l'environnement. Elle se base notamment sur deux constats : la dégradation de l'environnement et l'interdépendance à long terme entre le progrès économique et la protection de l'environnement. ¹³

La Déclaration de Rio adoptée au Sommet est un compromis entre pays industrialisés et pays en voie de développement en matière de gestion de l'environnement dans un souci de durabilité. Au centre des débats se trouvent les forêts et aires semi-naturelles pour lesquelles les membres préconisent la conservation et la classification en aires protégées. Les autres grandes lignes concernent le principe de pollueur-payeur, de réduction de la pauvreté,

¹¹ Rapport Bertland, 198, Extrait de « notre avenir à tous ».

¹² Ibid.

¹³ Sommet de la Terre de Rio, 1992.

d'études d'impacts environnementales, d'amélioration de la compréhension et de diffusion scientifique ainsi que de collaboration interétatique en matière d'environnement.

4. L'Agenda 21

Le plan d'action Agenda 21 suivit la conférence afin d'orienter la mise en œuvre du développement durable. Les gouvernements qui se sont engagés à suivre ces objectifs doivent le faire au niveau national, régional et local. Il est composé de quatre sections (social et économique, ressources, grands groupes et moyens) et quarante chapitres, s'articulant autour des articles développés lors de la conférence. C'est aux niveaux des initiatives locales et régionales que sont appliquées les directives issues d'Agenda 21 dans le milieu du tourisme.

5. Un Guide à l'intention des autorités locales - Le tourisme, levier d'un développement durable (1993)

Ce guide publié en anglais (Sustainable Tourism Development : A Guide for local Planners) à l'intention des autorités locales appliquant la notion de durabilité au secteur touristique. Ce guide affirme que « l'environnement est la base des ressources naturelles et culturelles qui attirent les touristes. Par conséquent, la protection de l'environnement est essentielle pour un succès à long terme du tourisme ». Ainsi, la notion de tourisme durable voit le jour, basée sur la protection de l'environnement, de l'économie et du social. « L'encouragement du développement d'un tourisme durable, conscient de ses responsabilités et accessible à tous, avec pour objectif de contribuer au développement économique, à l'entente internationale, à la paix, à la prospérité et au respect universel des droits de l'homme et des libertés fondamentales ». ¹⁴

I.6- développement durable:

Selon le rapport Brundtland "Our Common Future, en 1987, le DD consiste en le « Développement qui répond aux besoins de notre génération, sans que les possibilités de répondre aux besoins des générations futures soient atteintes ». ¹⁵

En l'adaptant au tourisme, cela donnera lieu à ce que l'OMT appelle : « Sur le plan touristique, le développement durable tient compte des besoins des touristes et des lieux de tourisme d'aujourd'hui en multipliant et en assurant en même temps leurs capacités pour le futur. Ce développement doit mener à ce que les besoins économiques, sociaux et esthétiques

¹⁴ OMT, PNUE ; Guide à l'intention des autorités locales : développement durable du tourisme.

¹⁵ Le rapport Brundtland "Our Common Future", 1987.

puissent être satisfaits sans toucher à l'intégrité culturelle, aux processus écologiques essentiels et à la diversité biologique ».¹⁶

I.7- Site touristique :

Tout paysage ou lieu présentant un attrait touristique par son aspect pittoresque, ses curiosités, ses particularités naturelles où les constructions y sont édifiées, auquel est reconnu un intérêt historique, artistique, légendaire ou culturel et qui doit être valorisé dans son originalité et préservé tant de l'érosion que des dégradations du fait de la nature ou de l'homme.¹⁷

I.8- Zone d'expansion touristique (Z.E.T) :

Au plan réglementaire la zone d'expansion touristique (ZET) est définie selon le décret n°66-75 du 4 avril 1966 comme suite :

« Peut être déclarée comme ZET toute région ou étude du territoire jouissant de qualités ou de particularités naturelles, culturelles ou humaines ou récréatives propices au tourisme, se prêtant à l'implantation ou au développement d'au moins une sinon plusieurs formes rentables de tourisme ».

La ZET se compose de :

- Terrains sur lesquels seront réalisés les équipements touristiques et récréatifs, les réseaux de distribution d'eau, d'énergie, les équipements techniques et les installations annexes liées aux premières.
- Terrains constituant une ceinture de protection contre toute atteinte pouvant déprécier terrain destiné aux équipements de loisirs et du tourisme, ou bien pouvant exercer des effets négatifs sur le fonctionnement de ces équipements.
- La largeur de la ceinture varie selon les données à chaque CES.¹⁸

I.9-Aménagement touristique :

Ensemble des travaux de réalisation des infrastructures de base pour les espaces et des étendues destinés à accueillir des investissements touristiques. Ils sont matérialisés par des études qui fixent la nature des aménagements et la typologie des activités des infrastructures projetées.¹⁹

I.10- Équipement touristique :

¹⁶OMT, l'Organisation Mondiale du Tourisme.

¹⁷Bessaïd Mounia, Karaouzene Serra,(2012-2013), Tourisme, Station balnéaire à Bider, Université Abou Bekr Belkaid, Tlemcen, Pag 26.

¹⁸ Village touristique balnéaire au Andalousse, 2013-2014, Pag 42.

¹⁹Bessaïd Mounia, Karaouzene Serra,(2012-2013), Tourisme, Station balnéaire à Bider, Université Abou Bekr Belkaid, Tlemcen, Pag 27.

Ensemble des aménagements, modes d'hébergement, modes de transport, entreprises de services touristiques qui constituent l'infrastructure touristique d'une région ou d'un pays.²⁰

I.11-Village touristique :

Le village de vacances est un ensemble d'hébergement faisant l'objet d'une exploitation globale à caractère commercial ou non, destiné à assurer des séjours de vacances et de loisirs, selon un prix forfaitaire comportant la fourniture de repas ou de moyens individuels pour les préparer et l'usage d'équipements collectifs, permettant des activités de loisirs sportifs et culturels.²¹

I.12-Village éco touristique :

Est une forme de voyage responsable dans les espaces naturels qui contribue à la protection de l'environnement et au bien-être des populations locales est des activités touristiques pratiquées en milieu naturel dans le respect de l'environnement.²²

I.13-Histoire du tourisme dans le monde :

Le tourisme a connu une évolution remarquable car intimement liée à celle des progrès scientifiques, technologiques et de développement socio-économique des différentes régions du monde.

Durant la civilisation antique, deux (02) conditions lorsqu'elles sont réunies, donnaient à des déplacements des séjours d'agrément :

- La sécurité et facilité des communications (les premiers systèmes routiers romains).
- L'existence d'une classe riche (facilitée par l'existence de l'esclavage).

Et nous voudrions dans ce conte site aborder les principes aux époques qui ont marqué l'évolution de tourisme :

➤ Les Grecs :

Proche de mer, ils apprécient le voyage d'agrément, le thermalisme fait est apparition généralisée, en outre, la présence de sanctuaires célèbres attire vers la masse des foules de pèlerins.

➤ Au 17^{ème} siècle :

L'Angleterre voit la naissance véritable du tourisme et prémices de son évolution vers les formes actuelles ; ils vont posséder les moyens (nature, mer, archéologie, montagne).

➤ La Révolution Industrielle :

²⁰<http://www.thesaurus.gouv.qc.ca/tag/terme.do?id=5055>.

²¹<http://www.veilleinfotourisme.fr>.

²² <http://www.ecotourisme-gabon.com/fr>.

Modifie profondément la société, l'architecture du tourisme se voit orientée vers plus de modernité grâce à la conjugaison des facteurs suivants :

Amélioration des moyens du transport.

Accroissement des revenus.

Changement des mentalités.

➤ Au 20^{ème} siècle :

Une période de transition entre 1905 jusqu'à 1935, l'environnement politique va se modifier, tout comme l'environnement économique, la clientèle va changer et le tourisme aristocrate va disparaître avec la classe des rentiers, le rythme saisonnier se modifie aussi.

Voir l'instauration des congés payés (en 1936), on observe alors un engouement pour le tourisme qui se trouve appréciée à sa juste valeur.

L'idée des clubs de vacances se matérialise à travers la création de complexe hôtelier offrant les services d'hôtellerie habituels mais également des espaces de loisirs et de détente « piscine ou plage, espace de jeux et sport... etc. ».

L'idée, du concept des vacances et des loisirs est définitivement acquise par les personnes grâce à la disponibilité des moyens qui permettent le passage à l'acte.²³

I.14- Rôles du tourisme :

1. Le rôle économique :

- Rentrée de devises et circulation des monnaies.
- Création d'emplois et donc la lutte contre le chômage.
- Développement économique du pays.
- Apport positif dans l'aménagement du territoire.

2. Le rôle social:

- Echange de cultures et de savoir du au contact des personnes des différents coins du monde.
- Diminution des pensées racistes et ouverture sur le monde extérieur.

3. Le rôle culturel :

- Faire connaître aux touristes les traditions, l'histoire, La culture d'un peuple.
- Développement de l'artisanat et de l'art.
- La mise en valeur des potentialités du pays en matière de patrimoine historique et architectural.²⁴

²³BenzenacheRaouiaHrid MohamedHchem, (2010), Tourisme, Village touristique a Ain Achir, Mémoire de fin d'étude, Universitaire Badji Mokhtar Annaba, Pag 05.

I.15-Classification du tourisme : selon 03 critères :

I.15.1-Selon le lieu :

Le tourisme de montagne:

Ce type de tourisme se plie à une fonction résidentielle plus ou moins diffuse, entraînant des opérations immobilières massives ou des équipements de loisirs de grande envergure : stations intégrées de sports d'hiver, gros villages de vacances.

Le tourisme urbain :

Le tourisme urbain a pour principale caractéristique d'être pratiqué en milieu urbain. Pour ce faire, il est essentiel que la destination urbaine, la ville notamment, atteigne une authenticité et une notoriété particulière de ses produits touristiques souvent culturels, parfois sportifs ou autres.

Le tourisme rural:

Le tourisme rural permet de satisfaire le besoin d'émotions et la demande d'espaces d'évasion, ouvert à une large gamme d'activités ludiques, sportives et culturelles.

Le tourisme balnéaire :

Le tourisme balnéaire est le fait de séjourner en bord de mer, où les touristes disposent, en plus des loisirs de la mer, d'autres activités liées à l'animation en milieu marin.

« Il constitue la forme de tourisme la plus répandue dans le monde. La côte, la plage, la mer et le soleil sont des attraits indéniables pour les touristes. »

« Dans la nomenclature, la dénomination « tourisme littoral » est souvent utilisée, afin de ne pas inclure seulement les stations balnéaires, mais aussi les villes un peu plus dans les terres.»

Le tourisme fluvial :

Le tourisme fluvial désigne en général toutes les activités touristiques pratiquées sur les rivières, fleuves ou canaux. Il inclut navigation de plaisance, croisières et promenades à bord de bateaux à moteur ainsi que des activités plus sportives comme le ski nautique, la pêche, la plongée... etc.

Le tourisme saharien :

« Le tourisme saharien est le fait de séjourner en milieu désertique bâti sur l'exploitation des différentes potentialités naturelles historiques et culturelles accompagnées d'activités de loisirs, de détente et de découverte spécifique à ce milieu.

I.15.2. Selon l'activité :

²⁴Bessaid Mounia, Karaouzene Serra,(2012-2013), Tourisme, station balnéaire à Bider, Université Abou BekrBelkaid, Tlemcen, Pag 36.

Le tourisme culturel :

Le tourisme culturel est toute activité de détente dont la motivation principale est la recherche des connaissances et des émotions à travers la découverte d'un patrimoine architectural tel que les villes, villages, sites archéologiques, jardins, édifices religieux ou immatériels telles que les fêtes traditionnelles et les coutumes nationales ou locales.

Le tourisme religieux :

Le tourisme religieux, ou encore dit cultuel, a pour but de visiter les lieux saints ou édifices ayant une symbolique religieuse ou dogmatique, pour entre autres l'accomplissement d'un pèlerinage. On en trouve des lieux comme la Mecque pour les musulmans, le Vatican pour les chrétiens et Jérusalem pour les juifs.

Le tourisme de santé :

Le tourisme de santé englobe tout déplacement en vue de subir un traitement naturel à base d'eau de sources thermales de haute valeur thérapeutique ou d'eau de mer. Ils couvrent une clientèle qui nécessite un traitement dans un environnement équipé d'installations de soins, de détente et de lo.....

Le tourisme de sport :

Il apparaît dans les années 80, en Europe ou aux Etats-Unis, pour caractériser un ensemble de pratiques qui relèvent à la fois du tourisme et du sport pris dans une acceptation large. : peut constituer un support pour le développement des échanges, particulièrement chez les jeunes fervents de l'activité sportive. Les événements internationaux constituent à travers le monde des vecteurs de promotion et de connaissance de pays ou de régions.

Le tourisme d'affaires:

Selon une définition du ministère du tourisme en Algérie, le Tourisme d'affaires et de conférences est tout séjour temporaire des personnes hors de leurs domiciles, effectué essentiellement au cours de la semaine et motivé par des raisons professionnelles.

Il combine les composantes classiques du tourisme (transport, hébergement, restauration) avec une activité économique pour l'entreprise.

I.15.3-Selon la clientèle :

Le tourisme de masse :

On nomme tourisme de masse, le mode de tourisme apparu dans les années 1960, grâce à la généralisation des congés payés, dans les pays industrialisés. Permettant aux « masses » populaires de voyager et de profiter de vacances à coûts amoindris.

Le tourisme sélectif :

Le tourisme sélectif a peu d'effets d'entraînement économiquement et peu d'articulation territorialement. Il est observé dans des zones pauvres en équipements et infrastructures nécessaires. D'où le faible impact des activités touristiques sur la société et l'économie locale.²⁵

I.16- Les forme d'accueil touristique :

Les différents types de tourisme nous amènent automatiquement à plusieurs formules d'accueil touristique qui sont en général :

Type 1- La station balnéaire :

C'est un équipement situé en bordure de mer et possédant un établissement hébergement et différent service de loisirs et de distraction.

Type 2 – La station d'hiver :

Située généralement au sommet des montagnes, permettant des hébergements offrant de bonnes conditions de vie, invitant ainsi les gens pour un séjour prolongé.

Type 3 – La station thermale :

Située près des sources thermales offrant des services médicaux ainsi que des services de détente, hébergement et de restauration.

Type 4- Le village de vacances :

Est un ensemble hébergement faisant l'objet d'une exploitation globale à caractère commerciale, pour assurer des séjours de vacances et de loisirs selon un prix forfaitaire, il peut être bâti ou sous tentes avec des locaux de service et de loisirs communs.

Type 5 – Le camping :

C'est une activité individuelle pratiquée sous tente avec l'accord de celui à jouissance du sol. Il est possibles de le pratiquer dans les forêts, ou sur la cote, souvent les terrains sont aménagés et équipés.

Type 6 –Caravaning :

C'est un véhicule ou un élément de véhicule équipé pour le séjour ou l'exercice d'une activité, il a en permanence un moyen de mobilité lui permettant de se déplacer par lui-même ou être déplacé par simple traction.

Type 7- Auberge rurale :

Etablissements hôteliers de petites dimensions en général de 8 à 10 chambres au confort modeste, situés en espace rural dont la clientèle se recrute parmi les familles modestes essentiellement.

²⁵Bessaid Mounia, Karaouzene Serra, (2012-2013) ,Tourisme, Station balnéaire à Bider, Université Abou BekrBelkaid, Tlemcen, Pag 33.

Type 8- Les gîtes :

Locaux réalisés par des agriculteurs ou artisans ruraux dans leurs maisons et destinés à la location saisonnière. Le développement de ce type hébergement est lié au goût du retour à la nature, ceci permet aux ruraux d'obtenir des revenus complémentaires tout en gardant le patrimoine immobilier rural.²⁶

I.17-Les principes Du tourisme durable :

Ont été définis en 1995 par le Comité 21 et actualisés en 2004 par le Comité de développement durable du tourisme de l'Organisation Mondiale du Tourisme (OMT): ils sont applicables à toute forme et tout créneau touristique jusqu'au tourisme de masse, dans tous types de destinations. D'après ces principes, le tourisme durable doit :

- Exploiter de façon optimum les ressources de l'environnement qui constituent un élément clé de la mise en valeur touristique, en préservant les processus écologiques essentiels et en aidant à sauvegarder les ressources naturelles et la biodiversité .
- Respecter l'authenticité socioculturelle des communautés d'accueil, conserver leurs atouts culturels bâtis et vivants et leurs valeurs traditionnelles et contribuer à l'entente et à la tolérance interculturelle.
- Assurer une activité économique viable sur le long terme offrant à toutes les parties prenantes des avantages socioéconomiques équitablement répartis, notamment des emplois stables, des possibilités de bénéfices et des services sociaux pour les communautés d'accueil, et contribuant ainsi à la réduction de la pauvreté.²⁷

II- Conception bioclimatique

II.1- définition de la conception bioclimatique :

Il s'agit de concevoir des bâtiments qui demandent moins d'énergie et de matériaux pour être construits, occupés et entretenus, tout en créant des lieux de vie et de travail plus confortables et plus sains.²⁸

II. 2- Les principes de base d'une conception bioclimatique :

La conception bioclimatique utilise des principes de « climatisation naturelle » pour obtenir des conditions de vie, de travail, de confort et d'ambiance agréables (températures, taux d'humidité, salubrité, luminosité, etc.)

Capter la chaleur, la diffuser et la conserver : les 3 principes de base du « bio climatisme »

²⁶BenzenacheRaouiaHrid MohamedHchem, (2010), Tourisme, Village touristique a Ain Achir, Mémoire de fin d'étude, Universitaire Badji Mokhtar Annaba, Pag 10.

²⁷FerahSihem,(2014-2015), Tourisme durable et développement local : Cas du village rural Taleza-Collo-, Mémoire de Magister, Université Badji Mokhtar, Annaba, Pag 59.

²⁸<https://www.e-rt2012.fr/explications/conception/explication-architecture-bioclimatique/>.

1- Capturer la chaleur consiste à placer les ouvertures vitrées principales au sud et créer à l'intérieur du bâtiment un « effet de serre ». Cependant, cette diffusion doit pouvoir être limitée en été (type de vitres, stores extérieurs, végétation, volets,...). Un bâtiment bioclimatique compte très peu d'ouvertures au Nord.

2- Pour protéger et conserver l'énergie solaire à l'intérieur de la maison le plus longtemps possible, l'architecture bioclimatique comprend aussi une isolation efficace des murs, des vitres et des plafonds et lutte activement contre tous les ponts thermiques.

3- Pour diffuser la chaleur ainsi captée, l'architecture bioclimatique utilise des matériaux adaptés (murs extérieurs sombres comme terre cuite, très denses pour absorber la chaleur par inertie pendant la journée et la rediffuser pendant toute la nuit). Un système de ventilation par double flux complète ce dispositif.²⁹

III -L 'équipement touristique :

III.1-Définition :

Ensemble des aménagements, modes d'hébergement, modes de transport, entreprises de services touristiques qui constituent l'infrastructure touristique d'une région ou d'un pays.

L'équipement touristique :

- Station balnéaire
- Station thermal
- Station sportive
- Les hôtels
- Les centres familiaux de vacance
- Village familial des vacances
- Auberge de jeunesse
- Compo de jeunes³⁰

III.2-intérêt de la conception bioclimatique pour le tourisme et l'hôtellerie ?

- ❖ L'industrie touristique agit comme catalyseur de constructions et est connue pour ériger des bâtiments ruinant la beauté et l'intégrité des sites. Avec le développement des marchés du tourisme rural, de nature et d'aventure, de plus en plus de structures sont bâties sur des écosystèmes fragiles et isolés où il est pourtant primordial de préserver l'équilibre naturel de la faune et de la flore. Pourtant, certaines connaissances nous permettent de construire des bâtiments solides et harmonieux tout

²⁹ <https://www.e-rt2012.fr/explications/conception/explication-architecture-bioclimatique>.

³⁰ <http://www.thesaurus.gouv.qc.ca/tag/terme.do?id=5055>.

en réduisant la facture d'entretien, en améliorant le confort et en diminuant les impacts environnementaux de ces aménagements.³¹

IV. La conception bioclimatique des équipements touristiques :

IV.1-Le solaire passif :

- ❖ L'architecture utilisant les principes du « solaire passif » profite de la lumière et des courants d'airs naturels dans le but de créer un bâtiment confortable utilisant à bon escient l'énergie apportée par le soleil. L'idée est de concevoir la forme, l'intérieur, la disposition, les ouvertures, la conception, le design, et les différents systèmes du bâtiment, dans l'optique de réduire son besoin en éclairage, en chauffage et en climatisation artificiels.
- ❖ Dans les pays froids, il est important de maximiser les gains de chaleur que procurent les rayons du soleil. Les bâtiments doivent donc être orientés suivant l'axe Est Ouest, les pièces les plus chaudes étant face au Sud. Les parties nécessitant moins de chaleur resteront côté Nord. Les arbres à feuilles caduques peuvent être utilisés pour réduire l'apport solaire en été, tandis qu'en hiver, lorsque les feuilles seront tombées, les rayons du soleil pourront venir chauffer le bâtiment.
- ❖ Dans les pays chauds, l'objectif est de réduire l'apport solaire, d'augmenter la circulation de l'air et de rafraîchir le bâtiment. Le bâtiment devra donc être orienté suivant un axe perpendiculaire au vent dominant. La ventilation pourra alors être maximale grâce à un positionnement judicieux des portes et des fenêtres propice aux courants d'air. Des plafonds élevés faciliteront la circulation de l'air, et les balcons en surplomb et autres avancées créeront davantage d'ombre.
- ❖ Pour les climats tempérés, l'apport solaire doit être réduit en été et recherché en hiver. Le plus adapté est un bâtiment rectangulaire orienté Est Ouest, avec une pente de toit bien calculée selon la latitude, la course du soleil et le climat.
- ❖ Le stockage de l'apport solaire est possible grâce à des matériaux dont l'inertie thermique est importante. Par exemple, la chaleur met plus de temps à se déplacer à travers la brique qu'à travers des panneaux de fibres agglomérées : l'inertie thermique est donc supérieure pour la brique. La température intérieure d'une maison construite en brique fluctuera donc moins par rapport à la température extérieure, restant plus fraîche pendant la journée et plus chaude pendant la nuit, à l'inverse d'une structure en bois aggloméré qui se réchauffera ou se refroidira plus vite.³²

³¹Choix d'implantation, conception et construction durables des équipements touristiques.pdf.

³²Choix d'implantation, conception et construction durables des équipements touristiques.pdf.

IV.2-Utiliser la lumière du jour :

- ❖ L'objectif est d'utiliser à bon escient la lumière naturelle pour éclairer les espaces intérieurs, à travers de grandes fenêtres, des baies vitrées, des lucarnes, des vasistas, des cours intérieures et du mobilier aux couleurs claires. De nombreuses technologies permettent d'exploiter au mieux la lumière du soleil :
- Les étagères de lumière : une étagère réfléchissante horizontale est fixée le long de la face intérieure ou extérieure d'une fenêtre, sur le rebord ou sur le haut de la fenêtre pour renvoyer de la lumière supplémentaire vers l'intérieur du bâtiment.
- Les réflecteurs de lumière : ils peuvent être utilisés sur les lucarnes ou les stores pour accroître ou diminuer la quantité de lumière naturelle qui pénètre dans les bâtiments.³³

IV.3-Utilisation des énergies renouvelables :

- ❖ On appelle énergie renouvelable une énergie qui peut être produite naturellement au même rythme voire plus vite qu'elle n'est consommée, n'épuisant donc pas les ressources naturelles. Cela réduit ou évite aussi les émissions de dioxyde de carbone et de gaz à effet de serre. Les énergies renouvelables englobent les énergies solaires, éolienne et hydraulique, les biocarburants, et la géothermie.

Les énergies renouvelables ont gagné du terrain au cours de la dernière décennie :

- La dérégulation des marchés de l'énergie leur donne accès aux réseaux électriques nationaux. Les compagnies d'électricité donnent aux particuliers et aux entreprises la possibilité de consommer de l'électricité « verte », c'est-à-dire produite à partir de sources renouvelables.
- L'efficacité énergétique des technologies a sérieusement progressé.
- Les coûts d'investissement nécessaires ont chuté.
- L'efficacité énergétique des équipements n'a jamais été aussi élevée, ce qui rend l'utilisation des énergies renouvelables d'autant plus réalisable.
- ❖ De nombreux gouvernements et compagnies électriques proposent des prêts et accordent des subventions pour promouvoir l'utilisation des énergies renouvelables. Pour les entreprises du tourisme et de l'hôtellerie exerçant en milieu rural, en particulier celles éloignées de plus d'un kilomètre du réseau électrique national, les énergies renouvelables sont bien souvent une solution intéressante, spécialement si l'on examine le coût financier et environnemental d'un raccordement au réseau national. Des équipements comme les panneaux photovoltaïques, les chauffe-eau

³³Choix d'implantation, conception et construction durables des équipements touristiques.Pdf.

solaires et les éoliennes peuvent aussi s'avérer très pratiques pour les entreprises urbaines pour satisfaire leur besoin d'eau chaude et faire face aux pics de consommation.³⁴

IV.4- Les technologies des énergies renouvelables pour les industries du tourisme et de l'hôtellerie :

❖ Chauffe-eau solaires

C'est un moyen économique, efficace et durable de production d'eau chaude sanitaire. Cette technologie repose sur :

- des capteurs thermiques vitrés réchauffés par les rayons solaires, dans lesquels passe l'eau devant être chauffée
 - un échangeur thermique
 - un ballon de stockage
 - une chaudière d'appoint pour satisfaire les besoins en cas de forte demande, pour augmenter encore la température de l'eau, ou pour fournir de l'eau chaude quand il n'y a pas de soleil.
- ❖ Pour optimiser l'exposition au soleil, les panneaux collecteurs sont généralement disposés sur le toit des bâtiments. S'il n'y a pas d'espace disponible sur les toits, les panneaux peuvent être installés au niveau du sol, mais cette position présente l'inconvénient d'imposer l'installation d'une pompe électrique (utilisation d'énergie supplémentaire) dans le cas où la taille du bâtiment serait supérieure à un étage.
- ❖ Pour de meilleures performances, les panneaux doivent être orientés au sud et inclinés par rapport à l'horizontal d'un angle égal à la latitude du lieu d'implantation. Les systèmes les plus efficaces présentent des revêtements spéciaux qui absorbent la lumière directe du soleil (lumière visible) en ne réfléchissant que peu de chaleur (rayons infrarouges) vers l'air environnant. Cela permet d'atteindre des températures supérieures, avec des collecteurs de plus faibles dimensions pouvant chauffer de plus grandes quantités d'eau, d'où en retour une réduction de l'encombrement et de l'emprise du dispositif.
- ❖ Dans les pays froids, il est nécessaire de protéger les panneaux du gel pour empêcher les dégâts causés par la dilatation de l'eau dans les tuyaux. Les technologies solaires antigel comprennent des panneaux à fluide caloporteur antigel, des résistances électriques ou des valves antigel.

³⁴Choix d'implantation, conception et construction durables des équipements touristiques. PDF.

❖ Panneaux photovoltaïques

- Comme leur nom le suggère, les cellules photovoltaïques convertissent la lumière en électricité. Les cellules sont fabriquées avec des matériaux semi-conducteurs, en général du silicium cristallin, disposés en disques ou rubans fins. Une face de la cellule a une charge négative, l'autre est positive. Quand la lumière du soleil atteint la cellule, les électrons de la face positive excitent ceux de la face négative, ce qui donne naissance à un courant électrique
- Les cellules sont connectées les unes aux autres, enfermées dans un bloc transparent étanche (habituellement du plastique ou du verre) pour former ce que l'on appelle un module ou panneau solaire/photovoltaïque. Les panneaux peuvent être ensuite reliés entre eux pour atteindre la surface de collecte correspondant à la puissance requise
- Ces panneaux peuvent former un système autonome ou se placer en interface avec le réseau électrique national. Une installation autonome comprend les éléments suivants :
 - un ou plusieurs panneaux photovoltaïques
 - les structures de fixation des panneaux
 - des batteries pour stocker l'énergie électrique
 - des appareils transformant le courant continu en courant alternatif (la plupart des équipements électriques domestiques fonctionnent au courant alternatif)
 - des câbles servant à transporter l'électricité entre les panneaux, les batteries et les points d'utilisation
 - un groupe électrogène d'appoint pour les journées peu ensoleillées.
- Les systèmes installés en interface avec le réseau électrique ne stockent pas l'énergie. Ils fournissent leur excès d'énergie d'origine photovoltaïque au réseau (quand le soleil brille), et utilisent l'électricité du réseau quand les panneaux n'en produisent pas. Le compteur entre les panneaux et le réseau peut même être configuré pour tourner à l'envers quand les panneaux fournissent leur excès d'électricité au réseau, et tourner normalement quand l'électricité consommée est fournie par le réseau.

❖ Installation de panneaux photovoltaïques

- Les cellules ne produisent du courant que lorsque le soleil brille, l'orientation des panneaux est donc un facteur très important. Les panneaux doivent faire face au sud et être inclinés par rapport à l'horizontale d'un angle égal à la latitude du lieu

d'implantation, 20° étant l'angle minimum (ce qui permettra le nettoyage des panneaux par temps de pluie). Pour de grandes installations il peut être judicieux d'installer des détecteurs couplés à des mécanismes modifiant l'inclinaison des panneaux selon la position du soleil au cours de la journée.

❖ Pompes à chaleur et géothermie

- L'énergie géothermique n'est autre que la chaleur dégagée par la Terre, celle qui se manifeste par exemple naturellement dans les geysers, les sources d'eau chaude, et les volcans. Elle peut être utilisée directement en tant que source d'eau chaude et de vapeur ou pour la production d'électricité. Les sites géothermiques à hautes températures sont peu nombreux à la surface du globe. Par contre, la géothermie basse température (ou géothermie basse énergie) peut être exploitée dans de nombreuses régions du monde pour le chauffage ou la climatisation des bâtiments. La technologie utilisée repose sur les pompes à chaleur.

- Ces pompes à chaleur peuvent être comparées à un réfrigérateur réversible. Elles transfèrent la chaleur de l'extérieur vers l'intérieur ou vice-versa selon la saison. Elles se placent à l'intérieur, tandis que les composants essentiels – des canalisations plastiques étanches – sont placés verticalement dans des trous de 30 à 100 m de profondeur, ou horizontalement dans des tranchées, dans lesquels circule de l'eau ou une solution d'antigel. En hiver, la pompe fait circuler ce fluide qui capte la chaleur de l'eau, de la vapeur ou du sol en profondeur pour la transférer dans le bâtiment. En été, la circulation est inversée pour extraire la chaleur du bâtiment. Cette technologie exploite la propriété naturelle du sol dont la température varie moins au cours des saisons que celle de l'atmosphère.

- Puisqu'une pompe à chaleur géothermique ne consomme de l'électricité que pour faire circuler la chaleur et non en produire, il s'agit d'une technologie extrêmement efficace qui peut générer 3 à 4 fois plus d'énergie (sous forme de chaleur) qu'elle n'en consomme (sous forme d'électricité). Les bâtiments qui l'utilisent ont diminué leur consommation électrique relative au chauffage et à la climatisation de 50 à 80 %.

- Les sources géothermiques dont les températures dépassent les 340° C peuvent être exploitées pour produire de l'électricité. Quand les ressources sont vraiment importantes elles peuvent alimenter un réseau de chauffage urbain.

❖ Les petites et microcentrales hydroélectriques

- Grâce à la force de gravité terrestre, l'eau s'écoule des hautes vers les basses altitudes. Les centrales hydroélectriques capturent l'énergie de cette eau en mouvement. Les petites

centrales hydroélectriques produisent moins de 20 mégawatts d'électricité, tan disque les microcentrales hydroélectriques génèrent moins d'un mégawatt. Ces technologies sont particulièrement adaptées aux régions montagneuses où le débit des chutes d'eau et des torrents est exploitable en permanence.

- Une microcentrale hydroélectrique est constituée des éléments suivants :
- un barrage ou des digues pour bloquer le flux d'eau et créer un réservoir
- un canal d'amenée captant l'eau à la source et l'acheminant jusqu'au réservoir
- un réservoir qui retient l'eau entre le canal d'amenée et la canalisation d'admission. Il doit être suffisamment profond pour submerger entièrement l'entrée de la canalisation d'admission et assurer que de l'air ne rentre pas dans le système
- la canalisation d'admission qui transfère l'eau du réservoir vers la centrale elle-même
- la centrale, qui abrite la turbine et tous les équipements de contrôle et de production d'électricité
- le canal de fuite, permettant l'évacuation de l'eau de la centrale vers le cours d'eau.
- L'énergie hydroélectrique est produite par l'eau qui pénètre dans la canalisation d'admission et qui s'y écoule en passant à travers les pales d'une turbine située plus bas. L'eau ayant perdu son énergie cinétique est alors rejetée dans son cours d'eau d'origine.

❖ Le vent

- Le vent n'est autre que de l'air en mouvement, conséquence de l'inégale répartition de la chaleur apportée par les rayons du soleil à la surface de la Terre. Les éoliennes capturent donc l'énergie solaire stockée dans le vent pour la convertir en électricité. Elles peuvent être utilisées en tant que système autonome ou être connectées au réseau électrique.³⁵

IV.5- Réduction des consommations d'eau, recyclage des eaux usées :

Cette sous-section abordera les thèmes suivants :

- Collecte et utilisation des eaux de pluie
- Traitement et recyclage des eaux usées (noires et grises)
- Toilette à compost.³⁶

IV.6- Aménagements paysagers :

- Travailler les composantes paysagères de l'établissement améliore non seulement les qualités esthétiques, mais peut servir aussi à réguler la température intérieure, améliorer la qualité de l'air, renforcer l'identité du lieu et rapprocher les visiteurs de la nature.

³⁵ Choix d'implantation, conception et construction durables des équipements touristiques.pdf.

³⁶ Choix d'implantation, conception et construction durables des équipements touristiques.pdf.

- Il est maintenant largement admis et reconnu qu'il faut espacer les bâtiments pour profiter au mieux de la surface disponible, mais cette idée est trop souvent prise en compte seulement quand le site a été complètement dégagé et les bâtiments construits. La conception bioclimatique encourage la prise en compte des caractéristiques physiques du site dans la conception des bâtiments et l'utilisation de ses composantes pour en améliorer la qualité. Par exemple, de grands arbres à feuilles caduques permettront de rafraîchir le bâtiment en été tout en laissant passer les rayons du soleil en hiver. Les pentes naturelles sont à prendre en compte pour faciliter la collecte des eaux de pluie et l'implantation d'ouvrages paysagers comme les étangs, les marais, etc.³⁷

IV.7- Emplacement du bâtiment :

- ❖ Une fois que le site est sélectionné, et que les moyens de minimiser les impacts sur l'environnement ont été identifiés, le promoteur doit déterminer l'emplacement du ou des bâtiments à construire :
 - Ils doivent être placés sur la partie du site dont l'intérêt écologique et culturel est le plus faible.
 - Ils peuvent être placés et orientés suivant l'exposition au soleil et l'ombre des bâtiments avoisinants pour tirer le plus grand profit de l'architecture solaire passive et minimiser les gains de chaleur par le soleil durant la saison chaude.
 - Ils peuvent être implantés pour offrir les points de vue les plus esthétiques, tout en permettant de rester dans l'intimité et en sécurité.
 - L'implantation devrait profiter au maximum des propriétés naturelles du site, comme par exemple :
 - L'utilisation des arbres existant qui fournissent de l'ombre et réduisent les apports solaires en été, ou assurent une protection au vent en hiver.
 - Au lieu de creuser et de niveler, le terrassement peut tenir compte de la topographie du site ; un accotement de terre peut offrir une protection naturelle contre les vents et un support naturel pour la mise en place de panneaux photovoltaïques.³⁸

Conclusion :

Le tourisme s'impose comme un phénomène majeur de la fin de ce siècle.

Le tourisme durable, c'est un tourisme basé sur les principes du développement durable.

³⁷Choix d'implantation, conception et construction durables des équipements touristiques.pdf.

³⁸Choix d'implantation, conception et construction durables des équipements touristiques.pdf.

Le tourisme, une fois associé au développement durable peut à la fois avoir des retombées économiques et sociales favorables pour les communautés locales et renforcer la sensibilisation et le soutien à la conservation de l'environnement.

Chapitre 02 : Analyse des exemples

Introduction :

Cette chapitre consiste à tirer des renseignements à partir des différentes analyse des exemples architecturale qui consister de notre projet.

I- Exemple 01: Complexes hôtelier Chumbe island coral park

I. 1- Présentation:

Le Coral Park de Chumbe Island est un exemple d'architecture durable qui contribue à préserver une île de corail vierge pour les générations futures. Une île inhabitée, située à 12 kilomètres au sud-ouest de la ville de Zanzibar à Zanzibar, en Tanzanie. Chumbe couvre une superficie d'environ 20 hectares. L'île est dominée par la forêt de coraux, dont les arbres poussent en coraux nus fossilisés et bordée sur sa rive ouest par un récif corallien d'une biodiversité exceptionnelle et la beauté.³⁹



Figure 01 : la situation géographique de Corla Park.
Source: By Jimmy CS Lim (2004) and AryaAbieta (2001).

I.2- Composition du projet

I.2.1-Centre d'éducation: C'est probablement la structure la plus excitante et impressionnante sur l'île.

Il accueille chaque visiteur et est suffisamment élevé pour être visible des bateaux qui approchent: a Dramatique introduction à la station.

L'ancienne structure est bien intégrée à la nouvelle Fonctionne bien dans le cadre et le but du bâtiment. L'étage supérieur est superbe Une extension de la zone inférieure. Les éléments

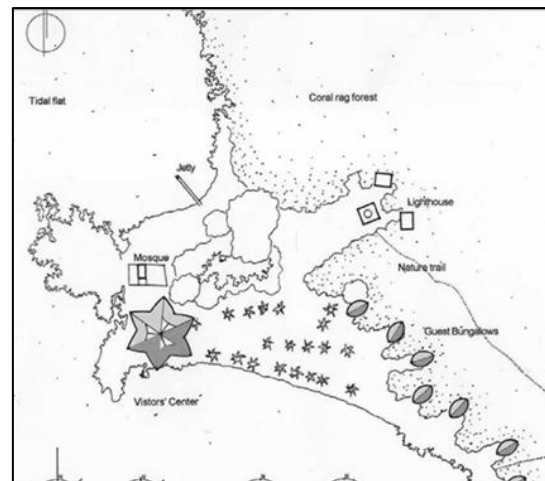


Figure 02 : le complexe hôtelier.
Source: Jimmy CS Lim et AryaAbieta.

structuraux exposés fournissent une Effet décoratif sur la surface intérieure du toit. L'espace harmonieux de la toiture est impressionnant. La modulation de la lumière sur les surfaces courbes, en fonction de l'heure du jour, est magique. Les diverses fonctions du centre semblent bien fonctionner; L'espace est assez grand pour S'adapter à une gamme d'utilisations.⁴⁰

³⁹Jimmy CS Lim (2004) et AryaAbieta (2001). Rapports.Pdf.

⁴⁰Jimmy CS Lim (2004) et AryaAbieta (2001). Rapports .Pdf.

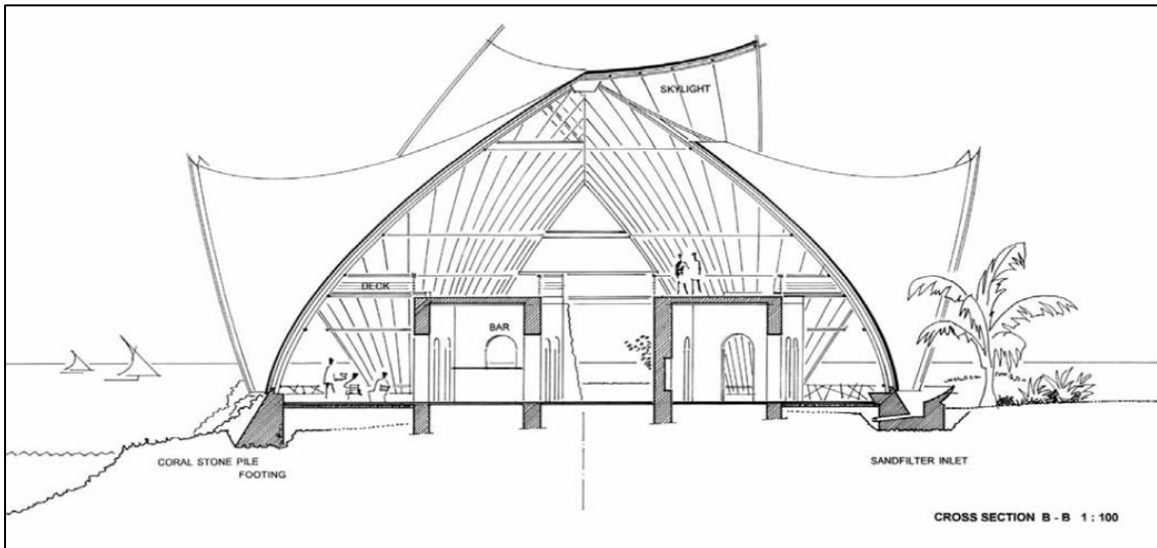


Figure 03 : la coupe de complexe hôtelier.
Source: Jimmy CS Lim et AryaAbieta. Rapport.Pdf.

Le centre d'éducation et le phare vu de la mer. Les récifs coralliens sont une Caractéristique remarquable de l'île.



Figure 04 :Le centre d'éducation.
Source: Jimmy CS Lim et AryaAbieta. Rapport. Pdf.



Figure 05 : le toit de centre d'éducation.
Source: Jimmy CS Lim et AryaAbieta. Rapport. Pdf.

Les toits sont conçus pour résister aux éléments naturels les plus forts.

Le centre d'éducation comprend une aire de réception, un restaurant et une cuisine et une salle de classe pour l'éducation environnementale.



Figure 06 : le centre d'éducation.
Source: Jimmy CS Lim et AryaAbieta. Rapport. Pdf.



Figure 07 :la zone d'exposition dans le centre d'éducation.
Source: Jimmy CS Lim et AryaAbieta. Rapport. Pdf.

Vue de la zone d'exposition dans le centre d'éducation, avec des escaliers à l'étage supérieur.

Vue intérieure du sommet du toit du centre d'éducation.⁴¹

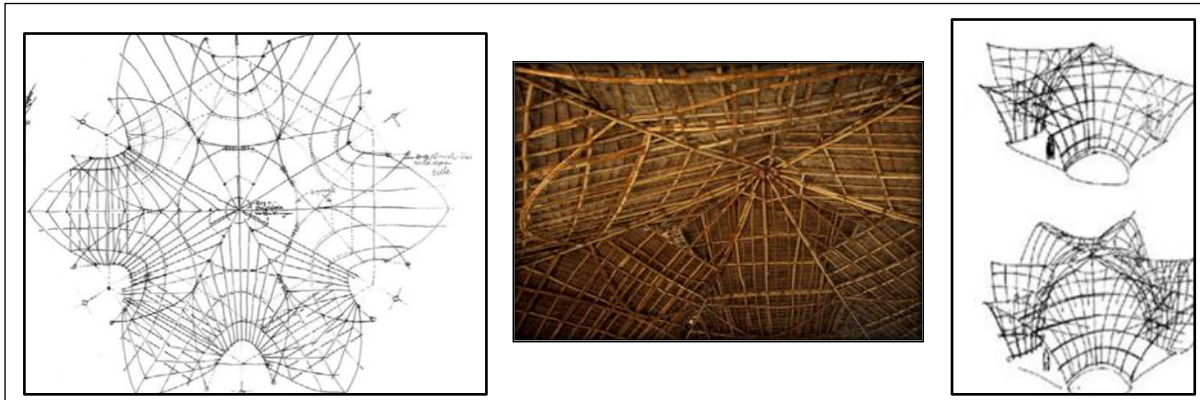


Figure 08 :laVue intérieure du sommet du toit du centre d'éducation.
Source: Jimmy CS Lim et AryaAbieta. Rapport. Pdf.

I.2.2- Les Bungalows:

Ces structures sont intéressantes et sont certainement une forme viable d'Hébergement pour les stations éco touristiques. Beaucoup de ceux qui aiment «l'ébauche» et ont une affinité Avec la nature trouverait ce développement extrêmement excitant. Toutefois, la séparation couchage ne peut pas être une bonne idée.

Les lofts sont larges et profonds Assez mais manquent d'espace libre.

Les bungalows sont intégrés dans la forêt, et chaque invité est entouré par la nature. Chaque bungalow est équipé d'un panneau solaire et d'un tuyau de ventilation à l'arrière de la structure.



Figure 09:les bungalows.
Source: Jimmy CS Lim et AryaAbieta. Rapport. pdf



Figure 09:les bungalows.
Source: Jimmy CS Lim et AryaAbieta. Rapport.



Figure 10:Les bases des bâtiments.
Source: Jimmy CS Lim et AryaAbieta. Rapport. Pdf.

Les bases des bâtiments sont faites de maçonnerie, en utilisant des roches de corail fossilisé de roche de locad creusées du site. Tous les principaux composants structurels sont des poteaux de casuarina.

⁴¹ Jimmy CS Lim (2004) et AryaAbieta (2001). Rapports .Pdf.

Le bois en treillis et le toit makuti d'un bungalow, s'élevant de la base solide qui forme une citerne et filtre pour l'eau de pluie.



Figure 11:Le bois en treillis.
Source: Jimmy CS Lim et AryaAbieta. Rapport. Pdf.



Figure 12:l'inférieur des bungalows.
Source: Jimmy CS Lim et AryaAbieta. Rapport. Pdf.

Les niveaux inférieurs des bungalows sont équipés de meubles locaux; Les aires de repos sont situées à l'étage supérieur.



Figure 13:Lefiltrée de l'eau de pluie.
Source: Jimmy CS Lim et AryaAbieta. Rapport. Pdf.

L'eau de pluie est aspirée dans une citerne et filtrée, pourvue d'un bec verseur.⁴²

I.2.3- Performance climatique :

Le fait que le projet ne s'appuie pas sur l'électricité pour assurer le confort des résidents est un avantage majeur, alors que le fait que la station soit autosuffisante dans la fourniture Le pouvoir est également très positif. Les bâtiments intègrent des caractéristiques pour un contrôle climatique efficace:

Les toits balayant protègent les occupants du soleil et de la pluie tout en encourageant les brises, etL'orientation des bungalows leur permet de profiter des vents dominants. LeQue la station se ferme pour l'entretien pendant la saison des moussons contribue Fonctionnement efficace du système.⁴³

I.2.4- Traitement de l'eau et des précipitations :

La collecte des précipitations et le traitement de l'eau sont bien pensés et le fait que cette île a L'approvisionnement en eau, mais qui fonctionne depuis un certain nombre d'années, indique que Systèmes fournis sont adéquats. L'eau grise utilisée est traitée et libérée dans un système d'irrigation goutte-à-goutte Système pour garder les plantes humides.⁴⁴

⁴²Jimmy CS Lim (2004) et AryaAbieta (2001). Rapports.Pdf.

⁴³ Jimmy CS Lim (2004) et AryaAbieta (2001). Rapports.Pdf.

⁴⁴ Jimmy CS Lim (2004) et AryaAbieta (2001). Rapports .Pdf.

I.2.5- Réponse environnementale :

La station de Chumbe Island répond très bien à son environnement. La flore et la faune indigènes Sont florissantes. Les gestionnaires doivent être très prudents dans ce qu'ils essaient de réaliser, Compléter la nature ils peuvent se retrouver avec plus de problèmes qu'ils avaient négocié pour.⁴⁵

I.2.6- Choix des matériaux et du niveau de technologie :

Le choix des matériaux est tout à fait approprié; Tout autre matériel serait erroné dans ce emplacement. Le seul aspect inquiétant est le matériel de service installé sur le site. Tandis que le L'intention est de fournir des systèmes respectueux de l'environnement et durables dans cet écosystème sensible, Problèmes de réparation et de remplacement des produits européens pourraient compromettre Très philosophie.⁴⁶

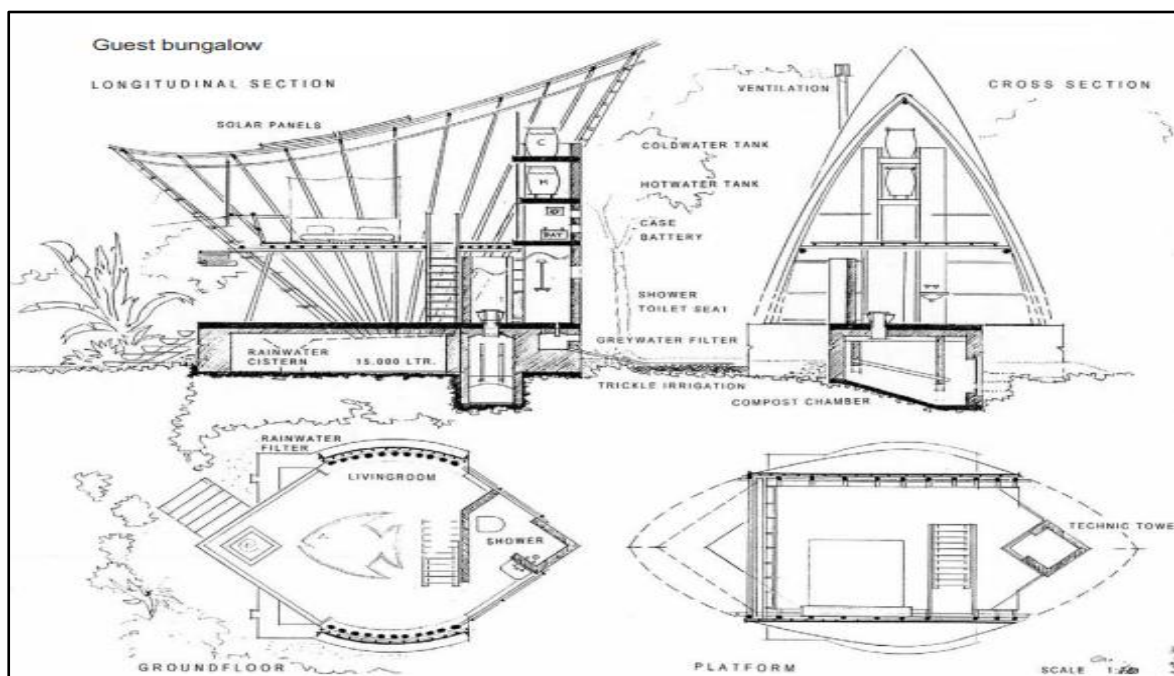


Figure 14: les plans est les coupes des bungalows.
Source: Jimmy CS Lim et AryaAbieta. Rapport. Pdf.

⁴⁵ Jimmy CS Lim (2004) et AryaAbieta (2001). Rapports.Pdf.

⁴⁶ Jimmy CS Lim (2004) et AryaAbieta (2001). Rapports.Pdf.

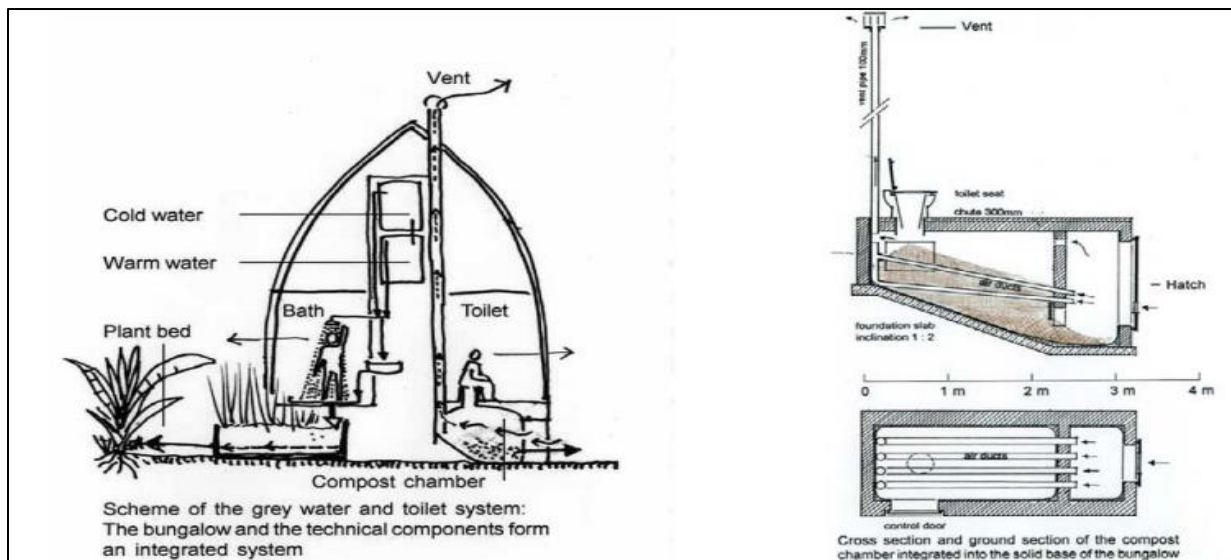


Figure 15:l'eau grise et le système de toilette: le bungalow et les composants techniques forment un système intégré.

Source: Jimmy CS Lim et AryaAbieta. Rapport. Pdf.

II.Exemple 02: L'hôtel balnéaire Antsanitia Resort à Madagascar:

II.1-Présentation de la ville de Majunga :

Mahajanga, ville du nord-ouest de Madagascar, capitale de la province de Mahajanga, dans la baie de Bombetoka et à l'embouchure du fleuve Betsiboka.

Troisième port de Madagascar, Mahajanga est un terminus routier et un centre d'échanges qui exportent du sucre, du café, des épices, dumanio, des huiles végétales, du bois et de la vanille.

C'est également un grand centre industriel (traitement du sucre, du riz, des fibres et de l'huile végétale, coton, cimenteries).⁴⁷



Figure 16:la ville de majunga.

Source: <http://vacancesoleil-mer-maroola.info/majunga>.

II.2-Présentation du complexe Balnéaire Aantsanitia Resort :

L'hôtel balnéaire Antsanitia Resort à Madagascar est construit sur un site balnéaire exceptionnel à 20 km au nord de majanga(Mahajanga), situé au bord de l'estuaire de la rivière Morira.

Le complexe hôtelier, en cours de réalisation surplombe de puis un petit plateau, cet estuaire et la magnifique langue de sable blanc qui le sépare du canal de Mozambique. Un lieu de relaxation, dans un cadre magique pour retrouver un tourisme authentique.⁴⁸

⁴⁷ <http://www.majunga.org/situation-geographique/>.

⁴⁸ <https://antsanitia.com/>.

II. 3-Situation et accessibilité de l'hôtel

L'hôtel Antsanitia Ressor, n'est qu'à 45min de l'aéroport international d'Ambovo, et à une heure du centre-ville de majunga, et trajet empruntés en soit un parcours touristique, offrant au voyageur dès sa sortie de l'avion le plaisir d'observer une nature de toute beauté en traversant de magnifique paysages, de plaines, de rizières, et de forêt. Les plages au nord de Majanga sont encore vierges, elles étirent ainsi une vaste étendue de sable blanc sur des dizaines de kilomètres, et sont propices.⁴⁹



Figure 17:la situation de l'hôtel Antsanitia Ressor. Source: Google Earth.

II. 4. Disposition des grandes entités :

Au centre : l'accueil, le restaurant, la piscine principale, les parties communes.

➤ Autour de cette zone centrale, l'hébergement s'organise en différents îlots, correspondant à différents niveaux d'hébergement, et de prix. Sur le plus bel emplacement ; le long de la rivière Morira, sont regroupées les suites (2-A) les bungalows individuels et familiaux se trouvent autour de la partie centrale, les bungalows de huit chambres se situent légèrement en retrait (2-B).



Figure 18:la limite de l'hôtel Antsanitia Ressor. Source:Mémoire fin d'étude.2010.

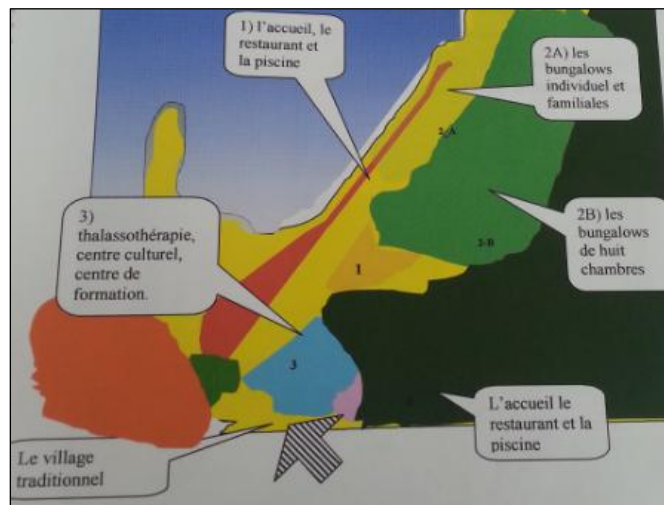


Figure 19:laDisposition des grandesentités de l'hôtel. Source:Mémoire fin d'étude.2010.

➤ C'est la zone de liaison avec le village traditionnel, le trait d'union entre ce dernier et le complexe hôtelier.

➤ Il commence par la thalassothérapie, un centre culturel, un lieu culturel pour faire d'Antsanitia un vrai village. Ensuite nous trouvons les boutiques artisanales, le centre de

⁴⁹ HARID MOHAMED HACHEM. BENWENACHE RAOUIA. Tourisme. Village touristique a Ain Achir. Mémoire fin d'étude.2010.page 50.

formation A.D.T.I.A, un espace de rencontre pour les villageois et les employés de l'hôtel, avec notamment une salle télé.

➤ Le quartier des employés de l'hôtel provenant de l'extérieur, à la fois proche de l'hôtel, et séparé du village traditionnel, par la zone de liaison.

➤ Le village traditionnel, dont c'est la situation actuelle. Ainsi grâce à la zone de liaison il se retrouve parfaitement intégré au complexe hôtelier, et bénéficie de nouveaux équipements.⁵⁰

II. 5. Etude du plan de masse :

Cette organisation de l'espace procède d'une volonté de créer un vrai village, et une harmonie et des échanges entre ses différents occupants : villageois, employés de l'hôtel venant de l'extérieur (hors de Madagascar) et touristes.

Le projet a été conçu pour être évolutif, et s'adapter facilement eu marché, et à l'évolution du tourisme intégré, tourisme équitable et tourisme durable à Madagascar.



Figure 20: plan de masse de l'hôtel Antsanitia Resort.
Source: Mémoire fin d'étude. 2010.

Il y a une séparation entre les grandes entités composant le complexe (le restaurant, bungalows suite, bungalows 8chambres) par des simples voie de circulations.⁵¹

II. 6- Matériaux de construction :

⁵⁰ HARID MOHAMED HACHEM. BENWENACHE RAOUIA. Tourisme. Village touristique a Ain Achir. Mémoire fin d'étude. 2010. Page 52.

⁵¹ HARID MOHAMED HACHEM. BENWENACHE RAOUIA. Tourisme. Village touristique a Ain Achir. Mémoire fin d'étude. 2010. Page 53.

Nos constructions sont en ossature bois pour les bungalows individuels et les suites, en traditionnel pour les octogones de 8 chambres. Les parties communes sont mixtes : traditionnel et ossature bois. Les sanitaires sont réalisés en résine de synthèse pour un entretien et un niveau d'hygiène irréprochable.⁵²

II.7- Structurations des fonctions à l'intérieur des composantes du projet:

➤ **Hébergement :**

➤ les bungalows de type suite :

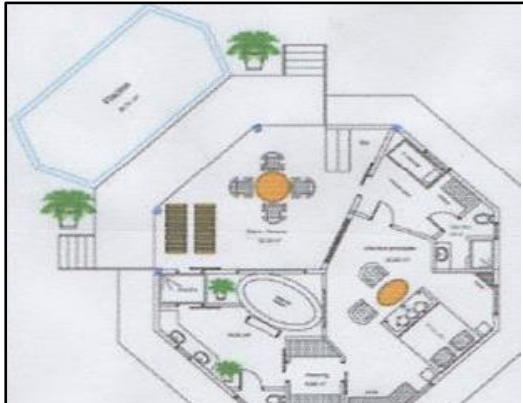


Figure 21: le plan de suite d'Antsanitia Resort. Source: Mémoire fin d'étude.2010.

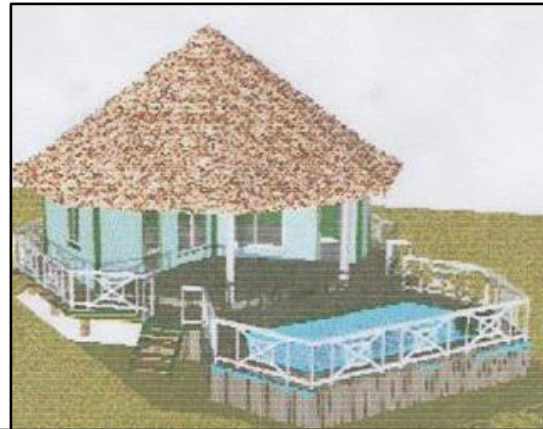


Figure 22: la façade de suite d'Antsanitia Resort. Source: Mémoire fin d'étude.2010.

Ce type de bungalows est prévue un couple et deux enfants, constitue l'hébergement le plus luxueux d'Antsanitia Resort. Elle comporte piscine particulière, un jacuzzi visible à la fois depuis la terrasse couverte et la chambre. Ces suites bénéficient d'emplacements privilégiés en surplomb de la rivière Morira. Elles seront sans contester parmi les plus belles suites de Madagascar.

➤ Vues : ils ont les plus belles vues dans ces complexes, car ils sont disposés d'une façon linéaire à proximité de la plage.

- Vue panoramique magnifique
- Avoir sa propre piscine

➤ les bungalows individuels octogonaux



Figure 23: la vue panoramique de l'hôtel d'Antsanitia Resort. Source: Mémoire fin d'étude.2010.

⁵² HARID MOHAMED HACHEM. BENWENACHE RAOUIA. Tourisme. Village touristique a Ain Achir. Mémoire fin d'étude.2010. Page 53.

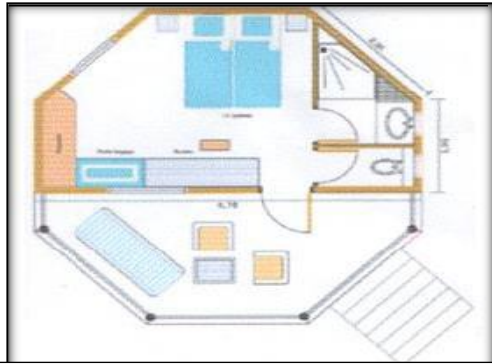


Figure 24:le plan de bungalow individuel.
Source:Mémoire fin d'étude.2010.



Figure 25:la façade de bungalow individuel.
Source:Mémoire fin d'étude.2010.

- Vues : ces bungalows ont des vues vers le paysage forestier et parfois vers la plage.

Ce type de bungalows a le même plan, avec un style simple traditionnel, octogonale. Ils sont construits en bois pour donner une certaine flexibilité.



Figure 26:les bungalows.
Source:Mémoire fin d'étude.2010.

Architecture flexible :

- les bungalows octogonaux de huit chambres :

Plan et façade

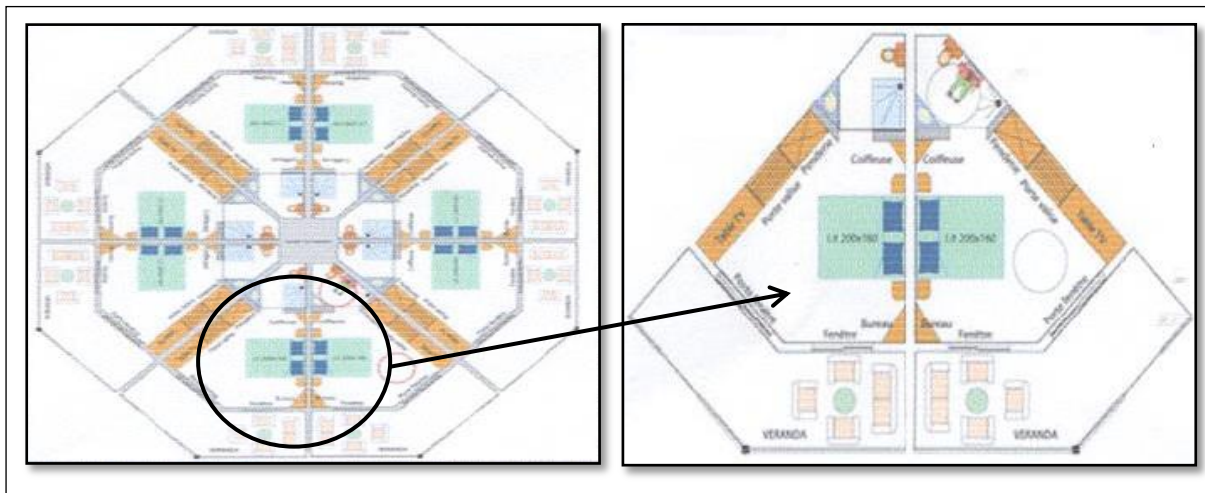


Figure 27:plan de bungalows octogonaux de 8 chambres.
Source:Mémoire fin d'étude.2010.

Vues : ce type de bungalow donne une vue sur la plage vers le nord-ouest, et une vue sur le forêt du côté



Figure 28: façade de bungalows octogonaux.
Source:Mémoire fin d'étude.2010.

sud Est Ils sont construits en bois, et chaque bungalow est équipé d'un panneau solaire.⁵³

→ **Vues** : cet équipement offre des vues panoramique vers la rivière Morira, et la piscine et la plage.



Figure 29: la terrasse de restaurant principale.
Source:Mémoire fin d'étude.2010.



Figure 30: la piscine.
Source:Mémoire fin d'étude.2010.

II.8-Architecture :

Le restaurant est construit presque avec le style des bungalows, la salle de restaurant est une terrasse couverte pour bien profiter de la vue panoramique, vers la plage et la piscine.⁵⁴

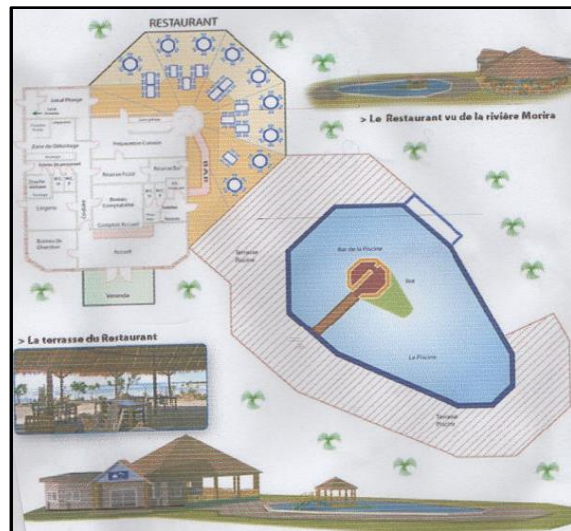


Figure 31: le plan de restaurant principal.
Source:Mémoire fin d'étude.2010.

II.9-Organisation spatiale du restaurant

⁵³HARID MOHAMED HACHEM. BENWENACHE RAOUIA. Tourisme. Village touristique a Ain Achir. Mémoire fin d'étude.2010.page 54.55.

⁵⁴HARID MOHAMED HACHEM. BENWENACHE RAOUIA. Tourisme. Village touristique a Ain Achir. Mémoire fin d'étude.2010.

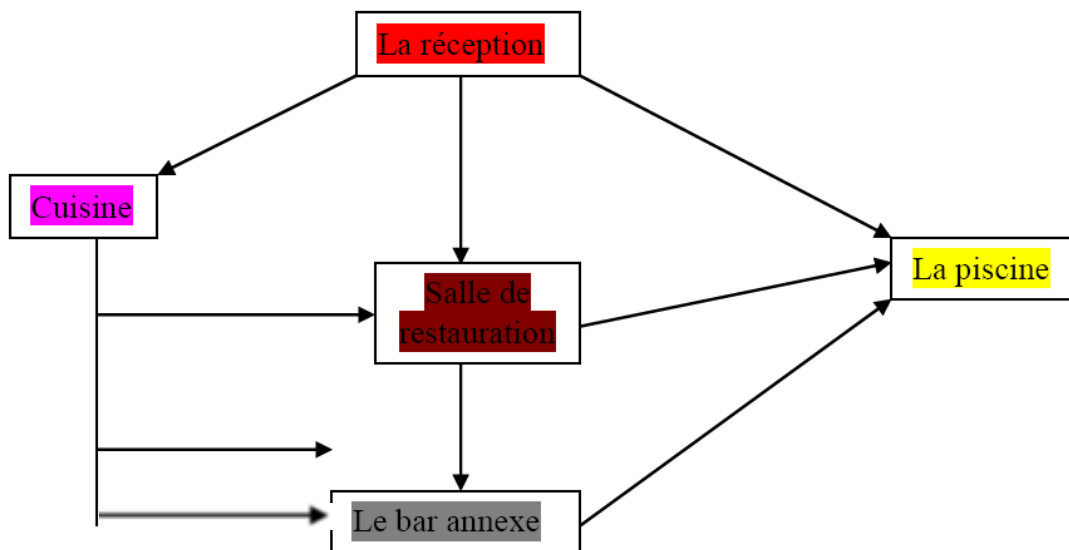


Figure 32:Organisation spatiale du restaurant.
Source:Mémoire fin d'étude.2010.

II.10- Le restaurant de la plage :

II.10.1-Présentation:

Le restaurant de plage d'Antsanitia, est un petit restaurant qui se trouve à proximité de la plage, dont la distribution de repas s'effectue soit au niveau d'un comptoir. Ou bien dans des tables.

Il sert à distribuer des repas le midi, et pour les personnes en bivouac de dîner et de prendre leur petit déjeuner.

- **les vues :**

- ce restaurant est isolé du reste du complexe. La vue est directe vers la plage.



Figure 33: le restaurant.
Source:Mémoire fin d'étude.2010.

Architecture :

Le restaurant est composé d'une petite salle de préparation, une terrasse dans sont disposées des tables à manger, et enfin on trouve le comptoir qui joue le rôle de distribution des repas.⁵⁵

Conclusion :

- L'implantation des équipements touristiques ou du complexe parallèle à la ligne de côte pour bien profiter de la vue panoramique, vers la plage.
- L'orientation des équipements d'hébergement en fonction de:
 - Vue panoramique: mer, forêt, montagne.
 - L'ensoleillement.
- Profiter de l'intégration des équipements touristiques dans la forêt pour l'utilisation des arbres existants qui fournissent de l'ombre et réduisent les apports solaires en été, ou assurent une protection au vent en hiver.
- L'utilisation du panneau solaire

L'utilisation des matériaux de construction sont très variés (la pierre, le bois, ...).

⁵⁵HARID MOHAMED HACHEM. BENWENACHE RAOUIA. Tourisme. Village touristique à Ain Achir. Mémoire fin d'étude.2010.

Chapitre 03 : Etat Des Lieux, Cas D'étude

Introduction :

Etat des lieux et les problèmes soulevés dans l'équipement touristique en Algérie et Annaba et le cas d'étude.

Etat de lieux :

I. Présentation de la ville d'Annaba :

Annaba est une ville côtière de l'Est d'Algérie, 3ème ville principale après la capitale Alger, et Oran. Est la quatrième ville d'Algérie en nombre d'habitants, après la capitale Alger, Oran et Constantine, avec près de 609 499 habitants dans son agglomération en 2008.⁵⁶

I.1-Situation géographique :

La wilaya d'Annaba est située au Nord Est du pays, elle occupe une position stratégique, faisant face à la mer sur une bande littorale de plus de 16 Km, totalisant de ce fait une superficie cadastrale de 1.412 km² soit 0,06% du territoire national. La wilaya d'Annaba est constituée de six (06) Dairas autour des quelles gravitent 12 communes, dont 05 urbaines, en l'occurrence : Annaba, El Bouni, Sidi Amar, El Hadjar et Berrahal.

Elle est comprise entre les latitudes nord (36°30) et (37°30) et les longitudes (08°40)Est et (08°40) Est. Du point de vue géographique elle est limitée :

- Au Nord par, Au Nord par la mer Méditerranée.
- Au Sud par la wilaya de Guelma.
- A l'Est par la wilaya d'El Tarf.
- A l'Ouest par la wilaya de Skikda.⁵⁷



Figure34: la situation géographique d'Annaba.
Source :<http://popups.ulg.ac.be>

II- Tourisme en Algérie

II.1-Introduction :

Depuis l'indépendance, l'Algérie a essayé de formuler une politique touristique visant la clientèle étrangère provoquant ainsi la création des équipements qui sont destinés aux masses par leur caractère de « Haut standing », ce qui a conduit à des prix très élevés, négligeant leurs besoins de masse en matière de tourisme et les spécifier de la clientèle nationale dont 84 pour cent fréquentent les hôtels de luxe.

Ainsi dit, il faut reconnaître que le tourisme joue un rôle socio-économique qui devrait mettre à profits :

⁵⁶<http://solitaire23.unblog.fr/2010/10/23/presentation-rapide-dannaba/>.

⁵⁷ ALI TATAR Braham. Cartographie de la dynamique de la végétation face à l'urbanisation dans la région d'Annaba. Mémoire. Université Badji Mokhtar Annaba. 2009-2010. Page 2.

- La protection des richesses et ressources touristiques.
- La création d'emploi.
- L'apport des devises.
- La nouvelle échelle de préférences sociales les nouvelles données socio-économiques et politiques nationales, ont été à l'origine des reformulations politiques en 1980.
- C'est à partir de cette année que s'est officialisé l'idée de Z.E.T (Zone d'expansion Touristique) par un décret qui stipule : « Z.E.T » toute région où étendue du territoire jouissant de qualités de particularités naturelles et humaines.

D'autre part, on constate clairement que la plus part des équipements touristiques en Algérie travaillent pendant une période bien précise de l'année généralement limitée entre mai et septembre, saison haute et basses saisons.

Donc pendant ces dernières, il s'est trouvé de nouvelles formules pour rentabiliser nos comment maintenir le tourisme balnéaire actif durant toute l'année.

II.2- Historique et évolution du tourisme en Algérie :

L'Algérie s'étend sur une superficie considérable près de 2,5 million de km², située en Afrique du nord, elle borde la méditerranée sur plus de 1200 km, une population de près de 34 million en 2009, un relief des plus variés ; Sahara, montagne, plaine, haut plateaux, régions côtières...

❖ L'offre touristique algérienne :

L'offre touristique algérienne est très diversifiée, on peut la diviser en trois grands types de produits. Tout d'abord, le désert et les massifs montagneux qui se trouvent majoritairement au sud du pays. En effet, le Sahara occupe la plus grosse partie du territoire. C'est dans cette partie du pays que vivent les Touaregs. Parmi ces montagnes, on peut citer à titre d'exemples le « Hoggar », le « Tassili » ou encore « L'ASSEKREM ». Ces régions sont de grandes étendues de sable, où on peut voir de grands canyons, des plateaux mais aussi des gravures rupestres représentant notamment des animaux (éléphant, girafe...).

Puis il y a le tourisme culturel. En effet ; les grandes villes algériennes regorgent de trésors historiques, culturels mais aussi de tradition. C'est le cas des villes d'Alger, d'Oran, de Constantine mais aussi de Tlemcen ou encore de Tamanrasset. Ces lieux sont l'occasion de découvrir la culture et les traditions algériennes, mais aussi son patrimoine et ses monuments ainsi que son artisanat encore très présent.

Enfin, le tourisme balnéaire tient également une place importante, puisque l'Algérie dispose de 1200 kilomètres de côte sur la Mer Méditerranée. Cependant, il est vrai que ces deux

derniers segments, à savoir le tourisme balnéaire et le tourisme culturel des villes, pourraient être regroupés en un seul et même groupe, puisque la grande majorité des villes se trouve sur le littoral.

❖ Constat et évolution :

L'Algérie selon le rapport de « l'FEM-Forum Economique Mondial- 2008» est classée à la 99ème place avec un score de 3,50. Ce résultat s'explique en particulier par un recul dans le classement enregistré au niveau des infrastructures, notamment celles relatives au transport terrestre, à la perception de sûreté et de sécurité, au système de santé et d'hygiène. L'Algérie a aussi affiché de faibles résultats quant à la qualité des ressources naturelles, culturelles et humaines.

L'image du pays en tant que destination touristique sûre a été particulièrement ternie par la décennie noire qu'a connue le pays dans les années 90, notamment ; instabilité politique, économique et plus particulièrement sécuritaire. De nombreux pays comme le Canada, les Etats-Unis et les pays de l'Union européenne appellent leurs ressortissants à la prudence en cas de déplacement en Algérie, surtout dans les zones excentrées et isolées.

La démarche sécuritaire est d'autant plus primordiale que ces mêmes zones excentrées constituant le fer de lance du développement touristique en Algérie, avec le renforcement des circuits aventures et la diversification de l'activité « Sable-soleil » qui caractérise les régions côtières du pays.

❖ La planification du secteur de tourisme en Algérie :

L'Algérie est parmi les pays qui possèdent des potentialités les plus variées dans le monde, la mer, les montagnes, le Sahara, les sources thermales en plus elle possède une population hospitalière et très riche en folklore et des villes historiques (Timgad, Djemila, casbah...) et la planification du secteur se résume par des grands axes :

Après l'indépendance : l'Algérie avec toutes ces potentialités cherche à la mise en place d'une politique qui peut donner naissance à une industrie touristique étendue faisant de l'Algérie un pôle d'attraction touristique.

De 1962 à 1965 : aucune évolution sensible dans le secteur touristique.

De 1966 à 1979 :

- Elaboration d'une stratégie de développement touristique par l'entreprise nationale des études touristiques (E N E T) par l'établissement d'un schéma directeur d'aménagement touristique intégré qui a pour objectif :
 - L'apport des devises
 - Création de l'emploi

- Intégration de l'Algérie sur le marché international du tourisme.
- Adaptation d'une stratégie privilégiant la construction d'unités de production de type complexe touristique et d'hôtel sahariens d'un haut standing.

De 1980 à 1988 : Reformulation de la politique en faisant comme objectif la satisfaction des besoins nationaux et la promotion du tourisme international.

Cette stratégie demande : la création des unités touristiques de petites dimensions adaptées aux spécificités de la clientèle nationale, cette politique voulait montrer que le secteur touristique peut être rentable au même titre que les autres secteurs économiques.

Après 1988 : l'Algérie entre dans l'économie du marché qui privilège les initiatives privées. Réalisation jusqu'à l'an 2000 de 100 000 lits dont 32000 pour le secteur privé et 2000 pour le secteur public.

Est actuellement en prise en charge par le ministère du Commerce. À travers ces textes, le ministère de tutelle compte réglementer et organiser cette activité. ⁵⁸

III- Les problèmes de l'équipement touristique :

III.1- En Algérie :

Cela ne signifie pas l'étude du secteur du tourisme en Algérie et seulement révéle l'énorme potentiel naturel et multitâche dans la zone d'extension et de la variabilité du climat et la richesse de son patrimoine culturel et la pratique artistique de permettre une variété d'activités touristiques.

Compte tenu de ces qualifications et de mettre la stratégie à long terme ambitieux Algérie

- Certaines zones touristiques comme le développement de la demande intérieure et la proportion des étrangers

- Déterminer les niveaux qui doivent être atteints qualité et de quantité

- Élaborer un plan pratique d'investissement pour cette stratégie

-Malgré le fait que l'émission d'un secteur touristique privé et la mise en place d'une législation de l'agence signifie son développement. Mais il appelle le principe du développement durable sur la nécessité d'intégrer les préoccupations sociales et environnementales à ensemble de données économiques et de bénéficier des expériences passées pour la conservation de l'environnement naturel en particulier dans l'équilibre des véhicules de tourisme.

L'Algérie dispose d'une variété de potentialités touristiques reconnues pour être d'une grande originalité aussi bien en Afrique, qu'au sein du bassin méditerranée. Son climat et la diversité

⁵⁸TourabAbdelghani, (2012)Approche d'un système de composants industrialisés pour réalisation d'équipement de loisirs, Mémoire de Magister, Centre Universitaire Mohamed Chérif Messaadia, Souk Ahras, Pag 13.

de ses sites font d'elle une destination idéale pour l'exercice du tourisme sous ses différentes formes : balnéaire, culturel, de montagne, thermal et de santé.

Mais avec toutes ses richesses, l'Algérie reste dans ce contexte, loin derrière le Maroc et la Tunisie. Et ceci, en raison de ses faiblesses suivantes:

Faiblesse des services

L'absence du professionnalisme

Les modestes capacités d'hébergement

L'image de la situation Algérienne sur le plan sécuritaire.⁵⁹

III.2- À Annaba :

La wilaya d'Annaba dispose d'un potentiel touristique important mais qui se trouve, malheureusement sous exploité. Ou bien ne sont pas convenablement exploitées correctement par le secteur touristique, et qui flops dans un certain nombre de lacunes au niveau des structures d'accueil et de l'infrastructure, les services touristiques, ainsi que la publicité et de promotion du tourisme, l'absence d'une culture touristique parmi les fonctionnaires et les citoyens. les plages et en dépit d'être jolie et amener les vacanciers en masse , mais ils ne sont pas équipés avec suffisamment de l'infrastructure pour recevoir les visiteurs qui sortent chaque saison estivale et même dans d'autres saisons, Et la propagation du phénomène de l'acquisition des plages à des fins commerciales et le manque de professionnalisme dans les services touristiques fournis.⁶⁰

IV-L 'arsenal juridique :

IV.1- SDAT :

Le Schéma Directeur d'Aménagement Touristique « SDAT 2025 » est un instrument qui traduit la volonté de l'Etat de valoriser le potentiel naturel, culturel et historique du pays et de le mettre au service de la mise en tourisme de l'Algérie afin de la hisser au rang de destination d'excellence dans la région euro-méditerranéenne.

IV.2- Les objectifs du SDAT 2025

Les cinq objectifs du SDAT 2025 :

- Promouvoir une économie alternative et de substitution aux hydrocarbures.
- Dynamiser sur les grands équilibres à effet entraînant sur les autres Secteurs.
- Combiner durablement promotion du Tourisme et Environnement.
- Promouvoir le patrimoine naturel, historique, culturel et cultuel.

⁵⁹ Dossier : Tourisme de demain : question d'idées. Pdf.

⁶⁰ http://news.annabacity.net/breve_9857_annaba+tourisme+annaba+belle+farce+.

- Valoriser l'image de l'Algérie c'est-à-dire Donner à l'Algérie une envergure touristique internationale et en faire une destination d'excellence phare du bassin méditerranéen.⁶¹

Conclusion :

Le développement des villes qui recèlent des potentialités touristiques, constitue de plus en plus une préoccupation majeure des pouvoirs publics à la recherche de solutions permettant la promotion du tourisme qui est considéré actuellement comme un secteur générateur de richesse et grand pourvoyeur d'emploi et des activités qui seront induites. En ce sens, l'agglomération d'Annaba dispose de grandes potentialités qui une fois valorisées lui permettrait de jouer pleinement son rôle en tant que centre balnéaire et une destination touristique d'importance régionale voire nationale. Pour cela le développement des infrastructures et des équipements touristiques est une condition nécessaire.

V- Le cas d'étude : hôtel El mountazah à Séraïdi à Annaba

V.1- Le site de cas d'étude :

V.1. 1. La Situation géographique :

La commune de Séraïdi est située au nord de la wilaya d'Annaba, sur les hauteurs du massif de l'Edough à 850 mètres d'altitude et à 13,3 kilomètres d'Annaba.⁶²



Figure 35: situation géographique
Source : www.google.com

V.2. La situation géographique de l'hôtel :

L'hôtel El Mountazah est situé au nord du village de séraïdi qui se trouve à 17 km de la ville d'Annaba à une altitude de 800 m.⁶³



Figure 36: situation géographique
Source : Google Earth.

V.3- Etude de plan de masse :

⁶¹Livre 1. Le diagnostic : audit du tourisme algérien.

⁶²<http://annaba.net.free.fr/html/seraidi.histoire.htm>.

⁶³ <http://www.algerie-monde.com/hotels/annaba/el-mountazah/>.

V.3.1- L'intégration de projet dans le site :

L'hôtel répond à la pente accidentée du terrain. L'architecte a réussi à obtenir un jeu de volume très intéressant, ce qui mène à avoir une façade composée de deux niveaux (principale) et une autre composée de quatre niveaux (postérieurs).⁶⁴

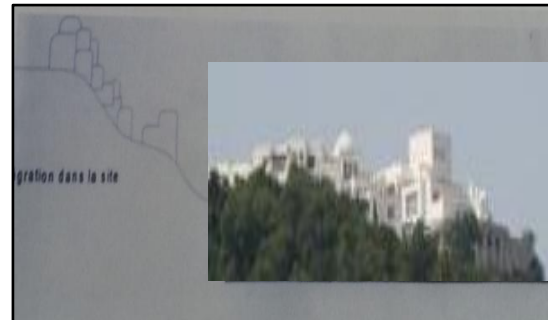


Figure 37: L'intégration de projet dans le site.
Source :Mémoire fin d'étude.

V.3. 2-L'intégration de projet dans le village :

Le village est doté d'une conception coloniale moderne très différente de la conception de l'hôtel qu'elle fait l'objet d'une conception traditionnelle.⁶⁵

V.3.3- L'implantation de l'hôtel :

L'hôtel est un mono bloc qui s'étale sur quatre niveaux, deux sous-sols, un rez-de-chaussée, et un étage.⁶⁶

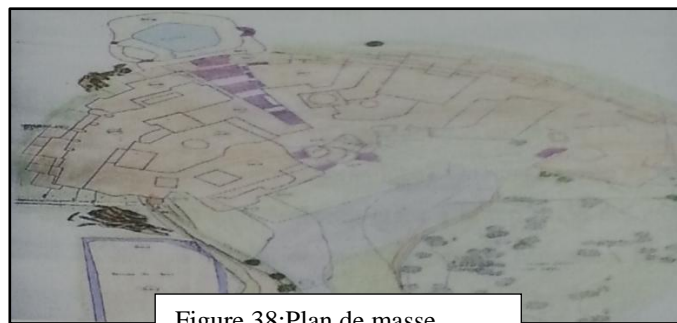


Figure 38:Plan de masse.
Source :Mémoire fin d'étude.

V.2.4- Vue panoramique :

En plus de la pente accidentée du terrain l'architecte a réussi à obtenir un jeu de volume très intéressant ouvrant des vues magnifique pour le complexe sur la mer et le foret.⁶⁷

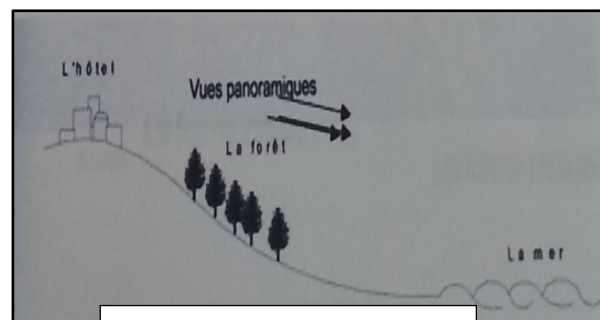


Figure 39:Vue panoramique.
Source :Mémoire fin d'étude.

V.2.5- L'orientation :

⁶⁴HARID MOHAMED HACHEM. BENWENACHE RAOUIA. Tourisme. Village touristique a Ain Achir. Mémoire fin d'étude.2010.page 60.

⁶⁵ HARID MOHAMED HACHEM. BENWENACHE RAOUIA. Tourisme. Village touristique a Ain Achir. Mémoire fin d'étude.2010.page 61.

⁶⁶ HARID MOHAMED HACHEM. BENWENACHE RAOUIA. Tourisme. Village touristique a Ain Achir. Mémoire fin d'étude.2010.page 61.

⁶⁷ HARID MOHAMED HACHEM. BENWENACHE RAOUIA. Tourisme. Village touristique a Ain Achir. Mémoire fin d'étude.2010.page 61.

L'hôtel est orienté vers le nord de telle manière que l'ouverture donne sur la mer et la forêt (vue panoramique). Les vents dominants sont au nord-ouest ce qui rend quelque chambre et les terrasses mal orientées.⁶⁸

V.2.6- Description générale :

L'hôtel est un mono bloc en forme d'arc épousant la pente pour faciliter l'intégration et permet de casser la rigidité de l'édifice. L'hôtel a une capacité d'accueil de 202 lits : 29 chambres à un lit de places. 73 chambres 2 lits.⁶⁹

V.2.7- Façade :

Toutes les chambres nord profitent de la vue panoramique sur la mer la façade sud est fermée (pas d'ouverture car il n'y a pas de vues panoramique). On remarque qu'au niveau des façades l'architecte a utilisé un rythme simple obtenu grâce à la répétition des arcades. La couleur blanche de l'hôtel rappelle la dimension méditerranéenne cependant le style architectural proposé revient plus à une typologie saharienne donc locale.⁷⁰



Figure 40: façade de l'hôtel.
Source : <https://www.google.dz/imgres?imgur>.



Figure 41: façade de l'hôtel.
Source : <https://www.google.dz/maps/uv?hl>.

V.2.8- Du point de vue forme :

L'aspect architectural selon l'architecte, est inspiré particulièrement du style mozabite à travers la forme des ouvertures le refus du monobloc et l'exploitation du relief.⁷¹

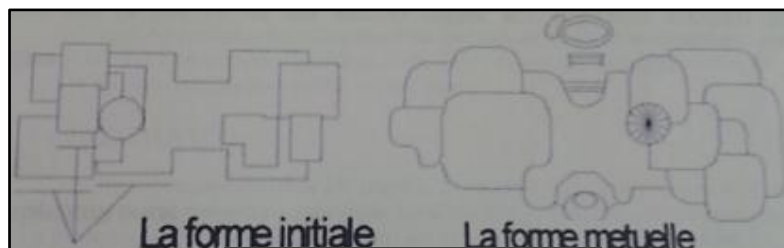


Figure 42: la Forme de l'hôtel.
Source : Mémoire fin d'étude.

V.2.9- Accessibilité et circulation :

⁶⁸ HARID MOHAMED HACHEM. BENWENACHE RAOUIA. Tourisme. Village touristique à Ain Achir. Mémoire fin d'étude.2010.page 62.

⁶⁹ http://www.algeriantourism.com/voyages/onat/hotel_el_mountazah.php.

⁷⁰ http://www.algeriantourism.com/voyages/onat/hotel_el_mountazah.php.

⁷¹ HARID MOHAMED HACHEM. BENWENACHE RAOUIA. Tourisme. Village touristique à Ain Achir. Mémoire fin d'étude.2010.page 62.

L'hôtel est accessible à partir d'une seule et unique voie mécanique et piétonne utilisée par le public, le service le parking d'une capacité d'accueil de 50 voitures est largement insuffisant.⁷²



Figure 43: la voie mécanique de l'hôtel.
Source : <http://www.google.dz/imgres?im.gur>.



Figure 44: la circulation piétonne de l'hôtel.
Source : <http://www.google.dz/maps/uv?hl=fr>.

V.2.10- Système de construction :

- **Système porteur :**

L'employé est constitué de voiles en béton armé, sauf pour quelques espaces intérieurs où l'utilisation des poteaux se justifie par le désir d'avoir des espaces plus dégagés.

L'utilisation mixte de la pierre et du béton dans les espaces extérieurs, surtout pour des raisons d'esthétique.⁷³

- **Matériaux utilisés :**

Les matériaux employés sont :

Le bois à l'intérieur pour la décoration et les ambiances.

Le béton et la pierre comme éléments porteurs et de décoration.⁷⁴



Figure 45: terrasse.
Source : <http://www.google.dz/maps/uv?hl=fr>



Figure 46: intérieur de l'hôtel.
Source : <https://www.google.dz/search?q=hotel>

V.4- Principe d'organisation :

La conception a été faite par l'architecte POUILON qui a utilisé trois principes :

⁷² <http://www.algerie-monde.com/hotels/annaba/el-mountazah/>.

⁷³ HARID MOHAMED HACHEM. BENWENACHE RAOUIA. Tourisme. Village touristique à Ain Achir. Mémoire fin d'étude.2010.page 63.

⁷⁴ HARID MOHAMED HACHEM. BENWENACHE RAOUIA. Tourisme. Village touristique à Ain Achir. Mémoire fin d'étude.2010.page 63.

1-il a repris la même conception de Ghardaïa ou les constructions remontent dans les collines et convergent vers la mosquée, cette idée se traduit dans l'hôtel par une imbrication de volumes convergent vers un point d'appel qui est la couple.

2-il a prévu une terrasse à l'hôtel qui joue le rôle d'un patio pour reproduire. L'architecture arabe musulmane.

3-il a structuré l'hôtel par un accès décomposition qui se concrétise par un escalier implanté sur l'axe central descendant du hall vers la piscine, cette dernière est positionnée en pleine nature.

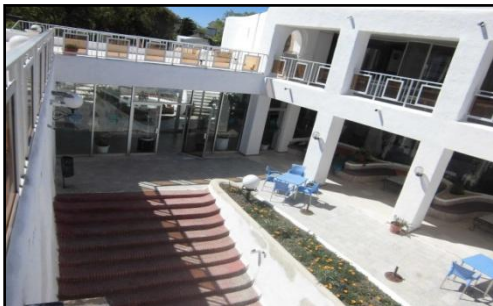


Figure 47: terrasse.
Source : <http://www.google.dz/maps/uv?hl=f>

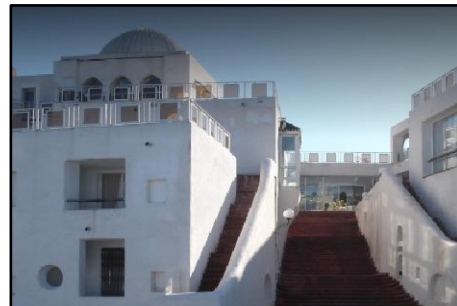


Figure 48:l'escalier.
Source :<https://www.google.dz/imgres?imgurl=http>

La circulation de service mélangée avec celle de la clientèle, provoque un mauvais fonctionnement est une confusion dans l'hôtel. L'espace central qui est la terrasse joue un rôle de patio qui désert plusieurs espace (salon, bar...).⁷⁵

La liste des fonctions :Observations

A/ Hall:

- Standard.
- Standard.
- Réception.
- Bureau/services
- B / chef.
- Sanitaire.

B/Locaux communautaires :

- Salon TV.
- Salon de fêtes.

A/Réception ; juste un comptoir non aménagé.

Avec des fauteuils et des panneaux d'affichages.
Réception, accueil, information et charges.

B/ Salon spacieux sur terrasse, accessibilité sur le bar.

⁷⁵ <http://www.algerie-monde.com/hotels/annaba/el-mountazah/>

- Bar.
- Restaurant

C/Hébergement :

- Chambres.
- Salles d'eau.
- Terrasse.

D/ Administration:

- Bureau chef.
- Caissier
- Comptable.
- Economat.

E/ Locaux de services :

- Foyer des personnels
- Office de ménage.
- Blanchisserie.
- Lingerie.
- Atelier de menuiserie.⁷⁶

_ Bar très petit avec un petit dépôt. _ Deux restaurants un gastronomique et l'autre oriental.

C/ Spacieux bien éclairées et possédant un balcon avec vue sur forêt.

D/ Direction et gestion de l'hôtel ainsi que le contrôle.

Toitures :

Les toitures utilisées sont toutes plates et ceci revient

Au style de conception utilisé généralement par Pouillon (maître d'ouvrage).

Conclusion :

- Le projet est parfaitement intégré dans son terrain.
- Le parking est insuffisant par rapport à la capacité de l'hôtel.
- L'accessibilité à l'hôtel se fait à partir d'une seule entrée (piétonne et mécanique), que ce soit visiteur ou personnel de l'hôtel ce qui engendre un encombrement au niveau de l'entrée.
- Les chambres sont situées sur un seul côté du couloir de distribution et sont disposées en dégradé pour offrir le maximum de vues sur l'extérieur (forêt, mer, et montagnes)
- Le système de portique utilisé est le système poteau- poutre.

⁷⁶ HARID MOHAMED HACHEM. BENWENACHE RAOUIA. Tourisme. Village touristique a Ain Achir. Mémoire fin d'étude.2010.page 70.

- Les matériaux de construction utilisés sont les matériaux locaux.

VI- La démarche méthodologique:

Dans l'hôtel El Mountazah il est travaillé les composantes paysagères de l'établissement améliore non seulement les qualités esthétiques, mais peut servir aussi à réguler la température intérieure, améliorer la qualité de l'air, renforcer l'identité du lieu et rapprocher les visiteurs de la nature.

L'hôtel el il est profiter au maximum des propriétés naturelles du site (le forêt), et L'utilisation des arbres existant qui fournissent de l'ombre et réduisent les apports solaires en été, ou assurent une protection au vent en hiver.

Utiliser la lumière du jour il est d'utiliser à bon escient la lumière naturelle pour éclairer les espaces intérieurs, à travers de grandes fenêtres, les terrasses des cours intérieures et couleurs claires (La couleur blanche). D'exploiter au mieux la lumière du soleil.

Chapitre 04 :

Programmation, site

d'intervention

Introduction :

«Le programme est un moment en avant-projet, c'est une information obligatoire à partir de laquelle l'architecture va pouvoir exister... C'est un point de départ mais aussi une préparation» PAUL LASUS.

Le programme est considéré comme étant une technique de contrôle du projet car c'est grâce à lui qu'on délimite un espace, ce dernier est un moment fort du projet car c'est le point de départ de toute œuvre architecturale.

I-Exemple 01 : hôtel Dar Ismaïl

I.1- Présentation et situation :

Le Dar Ismaïl s'étend sur un immense domaine de 5 hectares, entouré d'une pinède et bordé par une plage de sable fin, longue de plus de 700 mètres avec vue sur les montagnes. L'hôtel est situé à 5 minutes de la ville de Tarbarka, à 10 Km de la frontière Algérienne et à 200 Km de Tunis.

L'hôtel Dar Ismaïl est limité par :

- La plage au nord
- La route c w au sud
- Terrain vide à l'est et l'ouest.⁷⁷

I.2- Plan de masse :

I.2.1-Accessibilité:

- Accès mécanique: CW c'est l'accès principal à l'hôtel
- Accès piétonnier : par la plage d'où on peut accéder à l'hôtel

Accès de service : se fera

indépendamment de l'accès des clients qui même directement aux locaux de service.⁷⁸

I.2.2-Façade:

La perche d'entrée qui désigne clairement l'accès principal de l'hôtel.

La façade principale n'est pas très moderne, mais on peut sentir le goût du classique (les colonnes implantées tout au long de la façade).



Figure 49 : la situation géographique
Source : Google earth.



Figure 50 : plans de masse.
Source : <http://www.koutama-voyages.com/hotel.cfm?hotelid>.

⁷⁷ <http://www.koutama-voyages.com/hotel.cfm?hotelid=73>.

⁷⁸ <http://www.koutama-voyages.com/hotel.cfm?hotelid=73>.

La régularité des percées de la façade indique bien la partie hébergement dans l'hôtel.⁷⁹



Figure 51 :la façade de l'hôtel
Source : <https://www.hotels-tunisiens.com>

I.2.3-Les fonctions de l'hôtel:

➤ l'hébergement:

L'hôtel Dar Ismail de catégorie 4 étoiles dispose de 200 chambres et de 06 suites équipées par:

- Climatisation individuelle, téléphone, mini bar, coffre-fort et salle de bain.
- Toutes les chambres offrent des vues panoramique sur la mer ou sur la montagne.⁸⁰

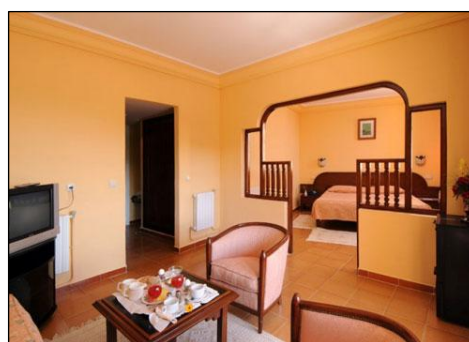


Figure 52 :la chambre de l'hotel
Source : <https://www.google.dz/search?q=hotel+dar+ismail>

➤ Restauration:

L'hôtel dispose de 03 restaurants pour faire goûter au client les délices de la cuisine traditionnelle tunisienne et internationale

Une salle polyvalente de 500 places et un salon bar.⁸¹



Figure 53 :salle a mangé de l'hôtel.
Source : <https://www.google.dz/search?q=hotel+dar+ismail>

➤ Détente et loisirs:

Le client peut prendre plaisir à pratiquer de nombreuses activités de remise en forme avec les saunas, hammam traditionnel, piscine ouverte chauffée.

L'hôtel offre aussi d'autres loisirs comme : le golf, plongée sous-marine.⁸²

⁷⁹ <http://www.koutama-voyages.com/hotel.cfm?hotelid=73>.

⁸⁰ <http://www.koutama-voyages.com/hotel.cfm?hotelid=73>.

⁸¹ <http://www.koutama-voyages.com/hotel.cfm?hotelid=73>.

⁸² <http://www.koutama-voyages.com/hotel.cfm?hotelid=73>.



Figure 54:piscine extérieure de l'hôtel.
Source : <http://www.darismailhotels.com>

I.3- Les plans de l'hôtel :

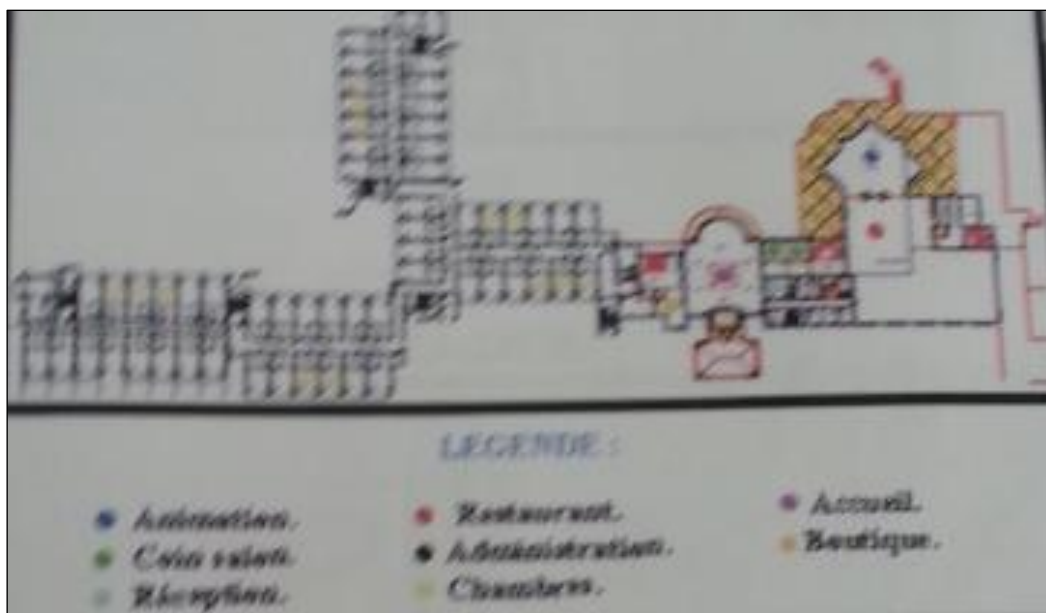


Figure 55:Plan RDCde l'hôtel.
Source : mémoire fin d'étude.

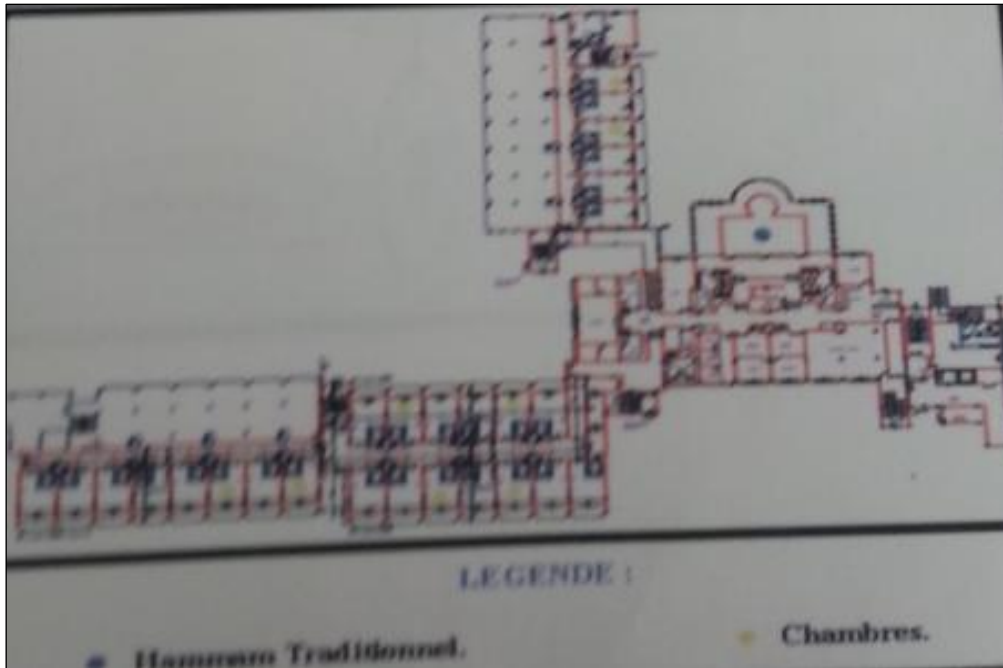


Figure 56: Plan 1^{er} étagede l'hôtel.
Source : mémoire fin d'étude.

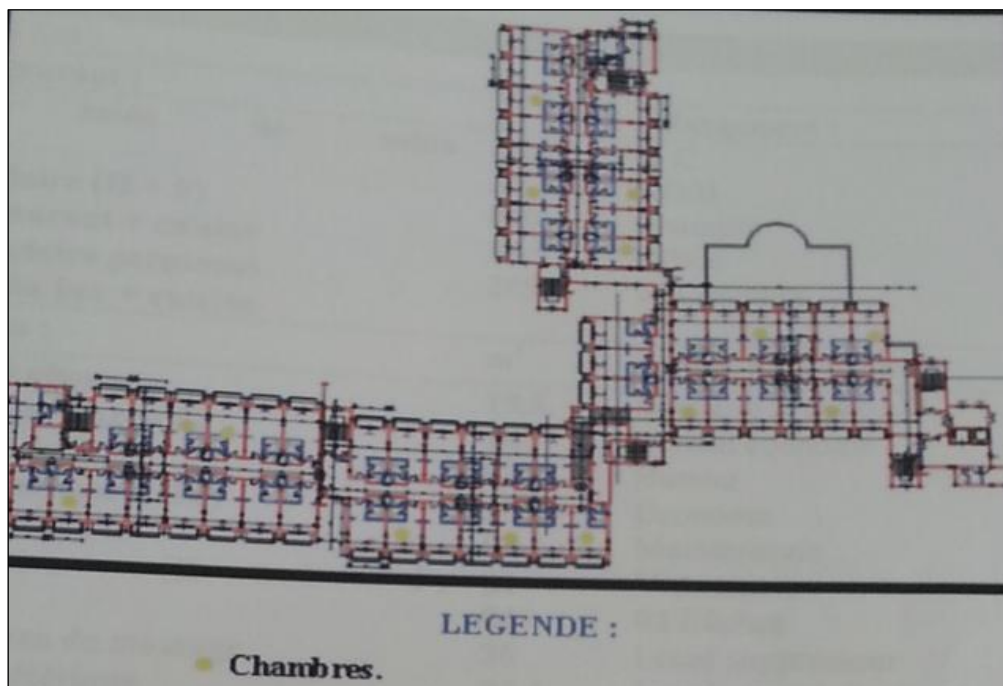


Figure 57: Plan 2eme étagede l'hôtel.
Source : mémoire fin d'étude.

II- Exemple 02 : Hôtel Rixos Bab Al Bahr

II.1- Présentation et situation :

Situation Partagé entre la modernité des Emirats et l'authenticité de la région de Ras Al Khaima, cet hôtel se trouve sur l'île artificielle Al Marjan Island, dans l'Émirat de Ras Al

Khaimah, à seulement 1h00 de route de l'aéroport international de Dubaï. Cet Émirat offre des paysages étonnants entre plaine fertile, montagnes, désert et bien sûr côte maritime.

Luxueux et grandiose, le complexe est bordé par la mer et plus particulièrement pour votre confort par une belle plage privée qui lui est dédié.⁸³



Figure 58: la situation géographique de l'hôtel Rixos Bab Al Bahr.
Source : Google earth.

II.2- Plan de masse :



Figure 59: plan de masse de l'hôtel Rixos Bab Al Bahr.
Source : <https://www.google.dz/imgres?imgurl=http>.

II.3- Les façades :

L'hôtel et décorées dans un style Turque.⁸⁴

⁸³ <http://www.partirpascher.com/hotel-rixos-bab-al-bahr>.

⁸⁴ <http://www.partirpascher.com/hotel-rixos-bab-al-bahr-emirats-arabes-unis-dubai-42351.html>.



Figure 60: la facade de l'hôtel Rixos Bab Al Bahr.
Source : <https://www.google.dz/imgres?imgurl>.



Figure 60: la facade de l'hôtel Rixos Bab Al Bahr.
Source : <https://www.google.dz/imgres?imgurl>.

II.4- Les fonctions de l'hôtel:

➤ L'hébergement :

369 chambres et suites luxueuses offrent un niveau de confort inégalé et affichent un design moderne remarquable d'une rare élégance.⁸⁵



Figure 61: la chambre de l'hôtel Rixos Bab Al Bahr.
Source : <http://www.accorhotels.com/fr/hotel>.

➤ Restaurants et bar :

Situé au bord de la piscine extérieure bleue et ensoleillée, à côté d'une plage de sable blanc, le Pools ide est la quintessence de la détente et du confort.⁸⁶



Figure 62: le restaurant de l'hôtel Rixos Bab Al Bahr.
Source : <http://www.accorhotels.com/fr/hotel>



Figure 63: bar de l'hôtel Rixos Bab Al Bahr.
Source : <http://www.accorhotels.com/fr/hotel>

⁸⁵ <http://www.accorhotels.com/fr/hotel-A5E6-fairmont-bab-al-bahr%2C-abou-dhabi/index.shtml>

⁸⁶ <http://www.accorhotels.com/fr/hotel-A5E6-fairmont-bab-al-bahr%2C-abou-dhabi/index.shtml>

➤ **La piscine :**

La piscine extérieure et profiter du soleil sur la plage de l'hôtel.⁸⁷



Figure 64: la piscine de l'hôtel
Source : <https://www.google.dz/search?q=hotel>

II.5- Les plans de l'hôtel :

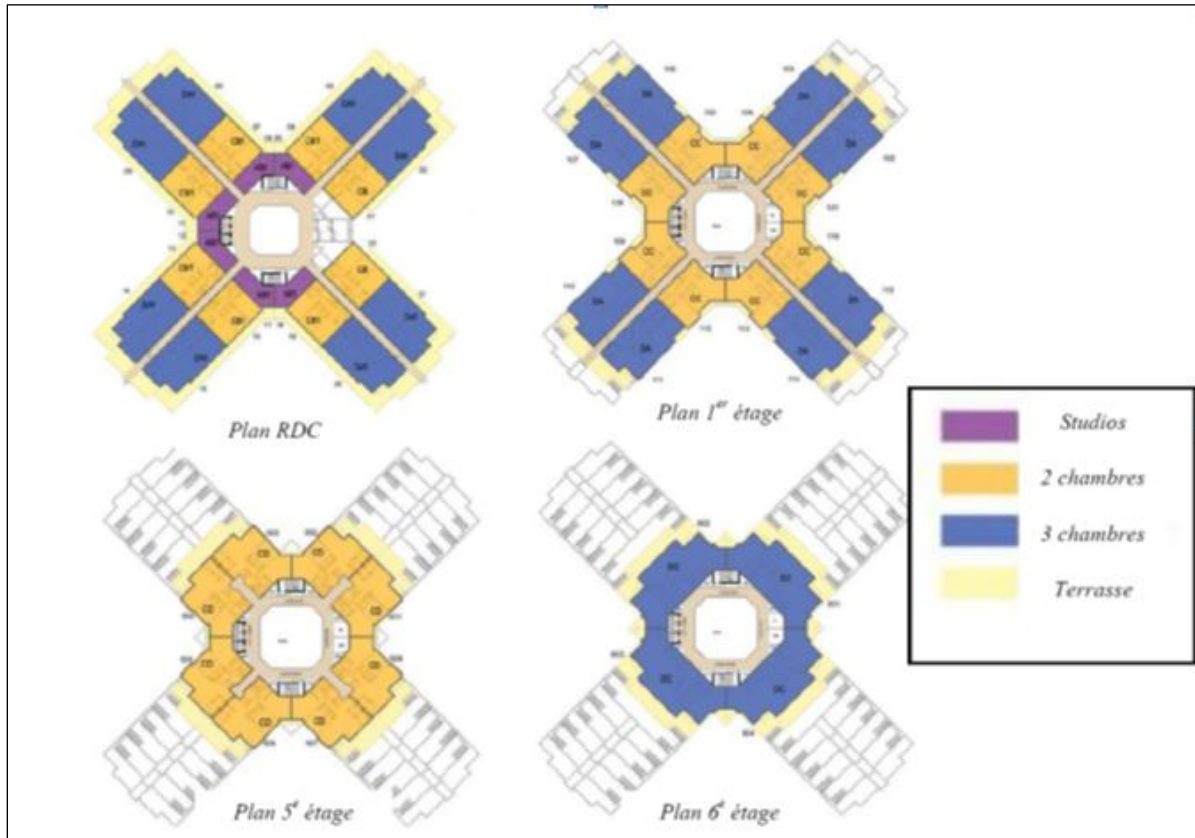


Figure 65 : les plans de l'hôtel
Source : <https://www.google.dz/search?q=hotel>

III- Programmation :

Exemple 01	Exemple 02	Programme retenu
<p>Accueil et réception :</p> <ul style="list-style-type: none"> • Hall • Réception • Salon d'attente • Coffre • Agence bancaire • Agence de voyage • Blocs sanitaires <p>Administration :</p> <ul style="list-style-type: none"> • Bureau de directeur 	<p>Accueil et réception :</p> <ul style="list-style-type: none"> • Hall • Coin réception • Salon Bagagerie • Sanitaire • Agence bancaire • Boutiques <p>Administration :</p> <ul style="list-style-type: none"> • Bureau directeur • Bureau de secrétaire 	<p>Accueil et réception :</p> <ul style="list-style-type: none"> • Hall d'accueil • Coin réception • Agence bancaire • Blocs sanitaires • Coin exposition • Boutiques <p>Administration :</p> <ul style="list-style-type: none"> • Bureaux paysagers • Bureau de directeur

⁸⁷<http://www.partirpascher.com/hotel-rixos-bab-al-bahr-emirats-arabes-unis-dubai-42351.html>.

<ul style="list-style-type: none"> • Secrétariat • Bureau de comptabilité et gestion • Salle de réunion • Archives • Salle polyvalent <p><u>Boutique :</u></p> <ul style="list-style-type: none"> • Tabac et journaux • Article de lux • Salon de coiffeur hommes • Salon de coiffeur femmes • Boutique • Salle des jeux <p><u>Locaux communs :</u></p> <ul style="list-style-type: none"> • Restaurant • Cafeteria • Salle de banquet • Salon de bar • Salle de thé • Discothèque • Salle de tv <p><u>Locaux de services :</u></p> <ul style="list-style-type: none"> • Cuisine • 3chambre froides • Locale poubelle • Douche et vestiaire (h/f) • Lingerie • Buanderie • Réfectoire • Dépôt général • Climatisation • Chaufferie • Salle d'énergie • Atelier d'entretien • Sanitaire <p><u>L'hébergement :</u></p> <ul style="list-style-type: none"> • 40 chambres grand lit • 10 chambres à deux lits • 10 chambres à seul lit • 6 suites • Salles d'eau • Balcon <p><u>Espaces extérieurs :</u></p> <ul style="list-style-type: none"> • Piscine • 2 douches 	<ul style="list-style-type: none"> • Salle d'archive • Salle de réunion • Salle de conférence • Sanitaire <p><u>Restauration :</u></p> <ul style="list-style-type: none"> • Restaurant traditionnel • Restaurant • Pizzeria • Cafétéria • Réfectoire • Bar • Sanitaire <p><u>Loisir et détente :</u></p> <ul style="list-style-type: none"> • salle de jeux électroniques • cyber • salle de jeux • piscine couverte • piscine • Terrain de tennis • Discothèque • Sanitaire <p><u>Locaux de services :</u></p> <ul style="list-style-type: none"> • salle d'esthétique • salon de coiffure • Pharmacie • agence de voyage • infirmerie • Cuisine • dépôt • Blanchissement • local chaufferie • local climatisation • Garderie d'enfant • Sanitaire <p><u>L'hébergement :</u></p> <ul style="list-style-type: none"> • 50 Chambres single • 20 Chambres doubles • 15 Suites • 10 Suite présidentiel <p><u>Espaces extérieurs :</u></p> <ul style="list-style-type: none"> • Piscine • Bassin d'enfants • Bassin adultes • Espaces verts 	<ul style="list-style-type: none"> • Secrétariat • Bureau de gestion • Salle de réunion • Salle d'archives • Bureau finances • Sanitaires <p><u>Service médical :</u></p> <ul style="list-style-type: none"> • Consultation • Attente <p><u>Restauration :</u></p> <ul style="list-style-type: none"> • Restaurant • Cafeteria • Salon • bar <p><u>Loisir et détente :</u></p> <ul style="list-style-type: none"> • Salle de thé • Discothèque • Salle de tv • Salle des jeux <p><u>Locaux de services :</u></p> <ul style="list-style-type: none"> • Cuisine • Réfectoire • Dépôt général • 2chambre froides • Locale poubelle • Lingerie • Salle d'énergie • Atelier d'entretien • Climatisation • 2 Chaufferie • 2 Vestiaire pour personnels • 2 Sanitaires de service <p><u>L'hébergement :</u></p> <ul style="list-style-type: none"> • 50 Chambres single • 30 Chambres doubles • 25 Suites <p><u>Remise en forme :</u></p> <ul style="list-style-type: none"> • Réception • Salle de fitness • Salle de gym + musculation • 2Coin repos • 2Vestiaires • 2Sanitaires • 2Douches • 2Hammam
---	---	--

<ul style="list-style-type: none"> • Bassin d'enfants • Bassin adultes • Les jardins terrassent 	<ul style="list-style-type: none"> • Parking 	<ul style="list-style-type: none"> • 2 Salles de massage • Salon de beauté <p><u>Espaces extérieurs :</u></p> <ul style="list-style-type: none"> • Piscine • Espaces verts • Parking
--	---	--

Programme retenu de l'hôtel :

Accueil et réception :

- Hall d'accueil.....740m²
- Coin réception.....50m²
- Agence bancaire.....35m²
- 2 Blocs sanitaires.....20m²
- Coin exposition.....100m²
- 4 Boutiques.....30m²

Administration :

- Bureaux paysagers.....50m²
- Bureau de directeur.....32m²
- Secrétariat.....30m²
- Bureau de gestion.....34m²
- Salle de réunion.....65m²
- Salle d'archives.....30m²
- Bureau finances.....32m²
- 2 Sanitaires.....32m²

Service médical :

- Consultation.....40m²
- Attente.....60m²

Restauration :

- Restaurant.....100m²
- Cafeteria.....100m²
- Salon.....120m²
- bar.....100m²

Loisir et détente :

- Salle de thé.....100m²
- Discothèque.....150m²

- Salle de tv.....100m²
- Salle des jeux.....100m²

Locaux de services :

- Cuisine.....100m²
- Réfectoire.....100m²
- Dépôt général.....50m²
- 2chambre froides.....100m²
- Locale poubelle.....65m²
- Lingerie.....50m²
- Salle d'énergie.....50m²
- Atelier d'entretien.....60m²
- Climatisation.....60m²
- 2 Chaufferie.....60m²
- 2 Vestiaire pour personnels.....60m²
- 2 Sanitaires de service50m²

L'hébergement :

- 70 Chambres single.....26m²
- 50 Chambres doubles.....50m²
- 30 Suites.....70m²

Remise en forme :

- Réception.....100m²
- Salle de fitness.....500m²
- Salle de gym + musculation.....600m²
- 2Coin repos.....50m²
- 2Vestiaires.....50m²
- 2Sanitaires.....28m²
- 2Douches.....60m²
- 2Hammam.....50m²
- 2Salles de massage.....45m²
- Salon de beauté.....100m²

Espaces extérieurs :

- Piscine

- Espaces verts
- Parking

IV- Site d'intervention :

IV.1- Le choix de terrain :

Notre choix s'est porté sur le terrain de l'arrière- plage dite Djenan-El Bay, cette zone d'intervention possède plusieurs potentialités en matière de tourisme, et d'autres appuis solides qui ont renforcé notre choix de ce terrain sont :

- Le terrain reste vierge, très portant et favorable à la construction.
- La variété du paysage, rivière, montagne, la mer, falaise et de verdure, le terrain offre les meilleures vues panoramique dans le site.
- L'aire limite avec la colline située à l'Oust de Annaba dénommée « la corniche », dans laquelle se trouve un parc naturel délimité par une clôture, l'endroit pour sa particulière beauté et tranquillité.
- Le relief qui facilite la tâche d'implanter les constructions sans faire beaucoup de terrassement (La réduction de cout).
- Capacité de la plage de 10.000 baigneurs/jour, son bassin d'usagers couvrirait au-delà de la demande locale du tourisme, aussi une demande internationale.

IV.2- Présentation de la ville d'Annaba :

La wilaya d'Annaba est située au Nord Est du pays, Elle occupe une position stratégique, faisant face à la mer sur une bande littorale de plus de 16 Km, elle est limitée :

- Au Nord par, Au Nord par la mer Méditerranée.
- Au Sud par la wilaya de Guelma.
- A l'Est par la wilaya d'El Tarf.
- A l'Ouest par la wilaya de Skikda.⁸⁸



Figure66: la situation géographique.
Source :Andi 2013. PDF.

⁸⁸Andi 2013. PDF.

IV.3- situation géographique :

Le terrain est situé dans le Z.E.T Oued Bekrat (Djnen El Bay) a 11 km de la commune de séraïdi et 23 km par rapport au centre-ville (Annaba).⁸⁹



Figure67: la situation géographique.
Source :Google Earth.

IV.4- les Limites de terrain :

Le terrain est limité :

- Au nord par le mer méditerranée.
- Au sud , Est et Oust par la foret de l'Edough.

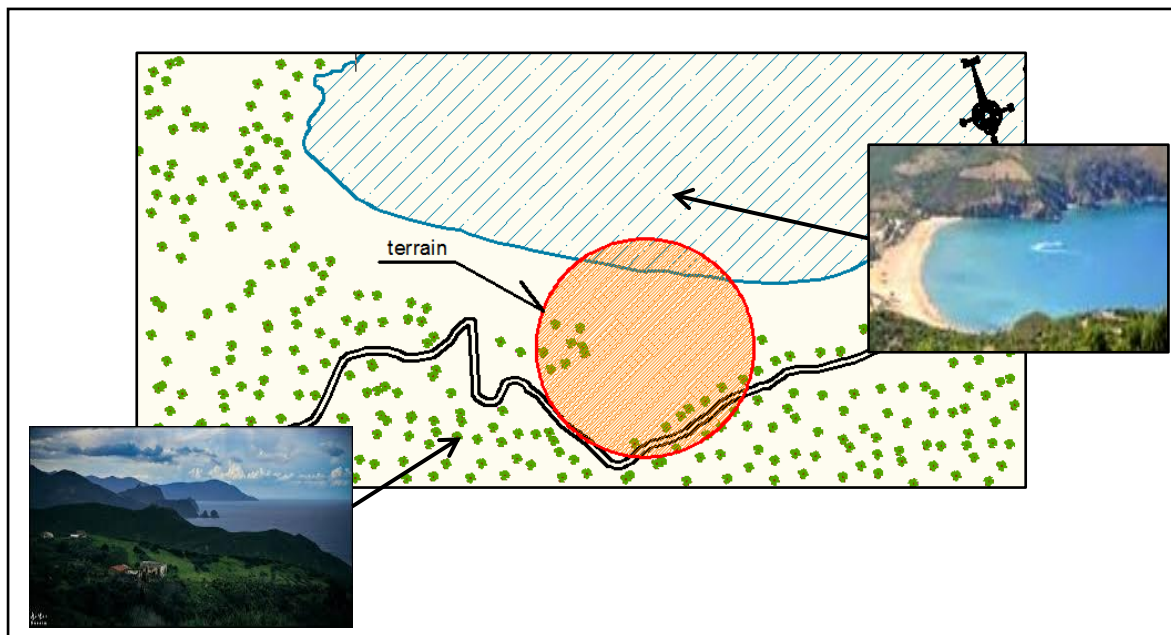


Figure 68 : Carte de limitation.

IV.5- accessibilité :

On remarque que le terrain présent 02 accès différentes l'un routier et l'autre maritime, et pour la premier il y'a 02 route a circulation mécanique :

- La rout provenant de seraidi
- La nouvelle route de liaison avec annaba

⁸⁹ <http://annabacity23.skyrock.com/2.html>.

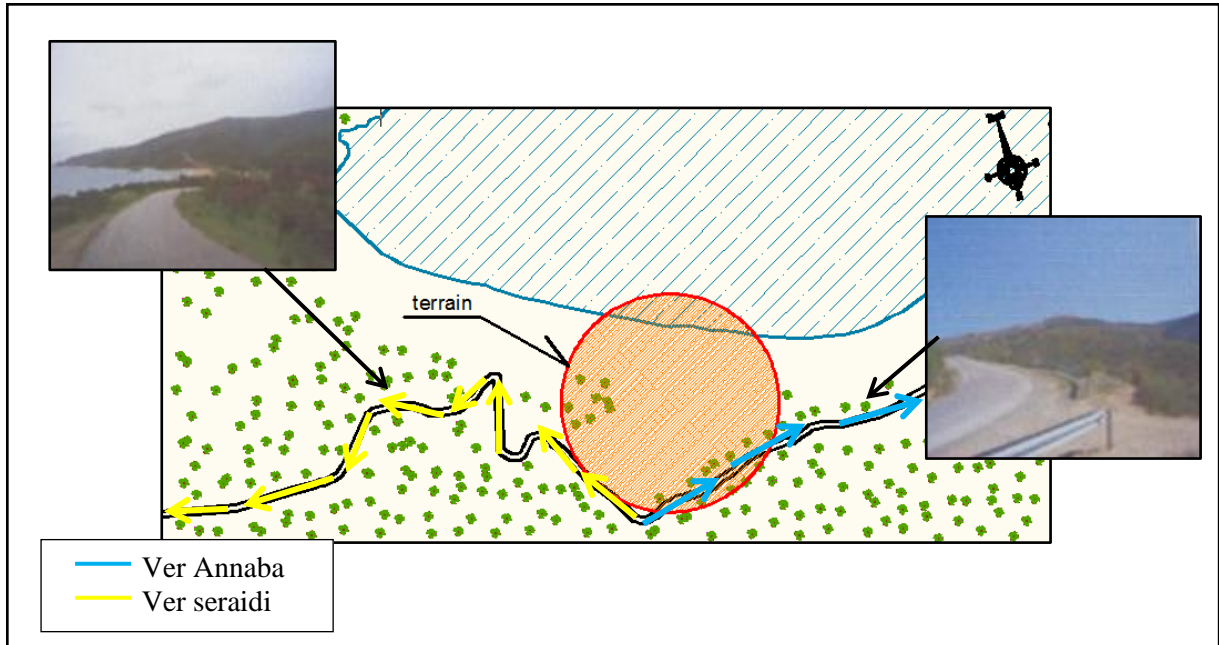


Figure 69 :l'accessibilité.

IV.6- analyse de milieu naturel :

L'analyse de milieu naturel sert déterminer les contraintes et les potentialités de terrain.

IV.6.1-relief :

Le terrain est dotée d'un relief accidenté dont les altitudes varient de 25m a 110m, comme on peut distinguer différentes pentes variant entre 3/ a Sud-ouest et 20/ a Nord-est.⁹⁰

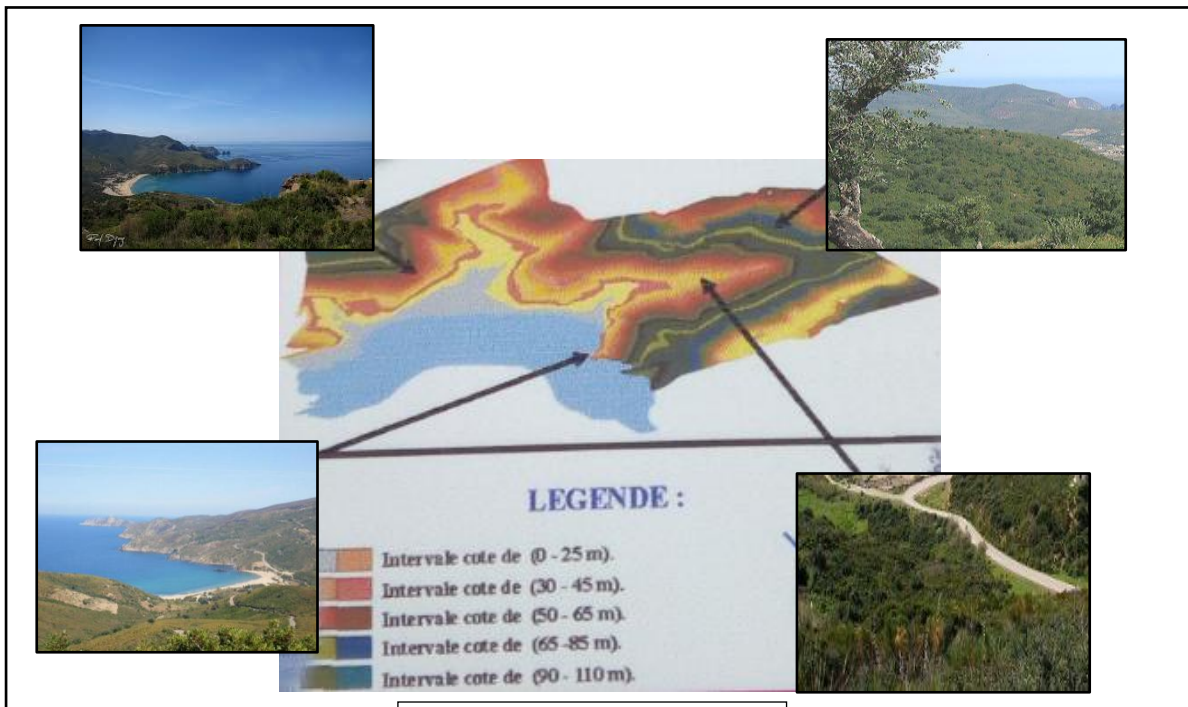


Figure 70 : Carte topographie.

⁹⁰ BENSLAMA A KHIM. HALATA FELLA. Village touristique, mémoire fin d'étude, université de Badji Mokhtar Annaba.

IV.6.2- végétation :

La totalité du terrain est couvert par des broussailles. ⁹¹

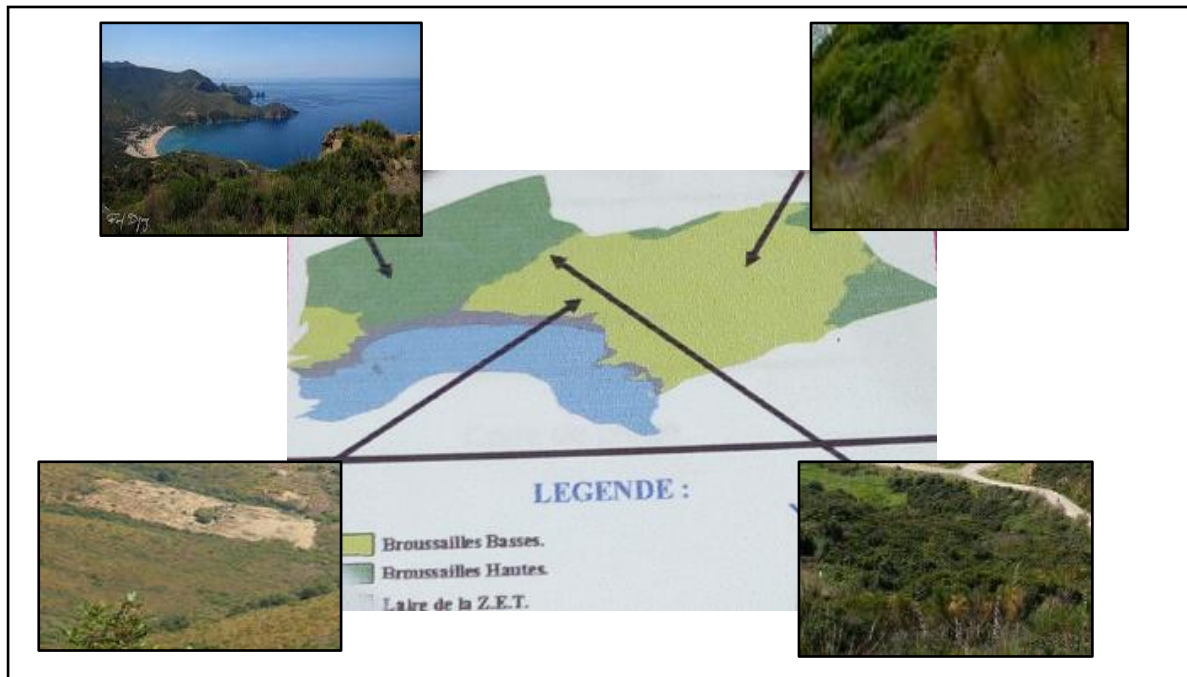


Figure 71 : Carte de végétation.

IV.6.3- plage :

Dans le **Z.E.T** il y'a une seule plage de **Djenane El-Bay** est en forme de bais et sa grandeur (1000m de largeur) qui permet aux baigneurs de se promener tout le long du rivage et de pratiquer plusieurs activités (natation, la planche voile....).

Le front de la mer est constitué par des sables, des falaises et des roches, qui contribuent a la beauté du terrain. ⁹²

⁹¹ BENSLAMA A KHIM. HALATA FELLA. Village touristique, mémoire fin d'étude, université de Badji Mokhtar Annaba.

⁹² <http://annabacity23.skyrock.com/2.html>.



Figure 72 : Carte de plage.

IV.6.4- Hydrologie :

Le terrain possède des sources hydriques moins d'importance et qui sont :

- La rivière : le cours d'eau provenant des dominantes collines forme un étang proche de la plage qui empêche la jonction des 02 routes d'accès au terrain.
- Oued : faible densité.⁹³

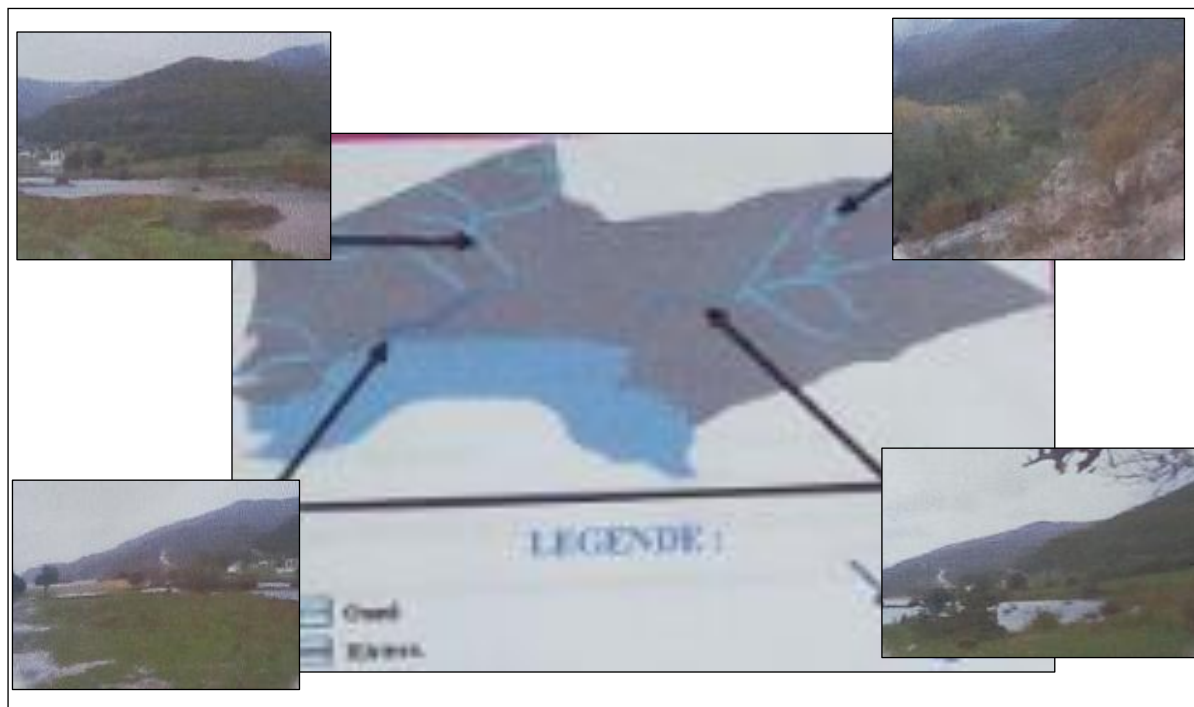


Figure 73 : Carte hydraulique.

⁹³ BENSLAMA A KHIM. HALATA FELLA. Village touristique, mémoire fin d'étude, université de Badji Mokhtar Annaba.

IV.7- Equipement et infrastructure primaire de l'aire du terrain :

L'entière aire est complètement inhabitée, sauf qu'on observe la présence de :

- L'aire de parking artificielle qui est joignable par la route provenant d'Annaba.
- La deuxième route qui conduit à la plage.
- La présence de petites constructions en matériaux légers qui devraient constituer des infrastructures essentielles pour l'aire balnéaire.
- L'aire est fournie d'énergie électrique et eau potable.⁹⁴

IV.8- Climat:

La ville de Seraïdi bénéficie d'un climat tempéré chaud. L'hiver à Seraïdi se caractérise par des précipitations bien plus importantes qu'en été. Cet emplacement est classé comme Csa par Köppen et Geiger. Seraïdi affiche 13.6 °C de température en moyenne sur toute l'année. Il tombe en moyenne 990 mm de pluie par an.

La différence de précipitations entre le mois le plus sec et le mois le plus humide est de 161 mm. Une différence de 16.6 °C existe entre la température la plus basse et la plus élevée sur toute l'année.⁹⁵

month	Jan	Feb	Mar	Apr	May	Jun	Jul	Aug	Sep	Okt	Nov	Dec
mm	166	125	97	77	56	22	6	12	41	90	131	167
°C	5.7	6.6	9.0	11.2	15.3	18.5	21.4	22.3	20.1	15.4	10.5	6.8
°C (min)	1.7	2.3	4.1	5.8	9.6	12.1	14.5	15.6	14.3	10.4	6.1	2.8
°C (max)	9.7	10.9	13.9	16.7	21.0	24.9	28.4	29.0	25.9	20.5	15.0	10.8
°F	42.3	43.9	48.2	52.2	59.5	65.3	70.5	72.1	68.2	59.7	50.9	44.2
°F (min)	35.1	36.1	39.4	42.4	49.3	53.8	58.1	60.1	57.7	50.7	43.0	37.0
°F (max)	49.5	51.6	57.0	62.1	69.8	76.8	83.1	84.2	78.6	68.9	59.0	51.4

Tableau 01 :Table climatique de Séraïdi.
Source : <https://fr.climate-data.org/location/523643/>.

- 6 mm font du mois de Juillet le plus sec de l'année. En Décembre, les précipitations sont les plus importantes de l'année avec une moyenne de 167 mm
- Le mois le plus chaud de l'année est celui d'août avec une température moyenne de 22.3 °C. Janvier est le mois le plus froid de l'année. La température moyenne est de 5.7 °C à cette période.⁹⁶

⁹⁴ BENSLAMA A KHIM. HALATA FELLA. Village touristique, mémoire fin d'étude, université de Badji Mokhtar Annaba.

⁹⁵ <https://fr.climate-data.org/location/523643/>.

⁹⁶ <https://fr.climate-data.org/location/523643/>.

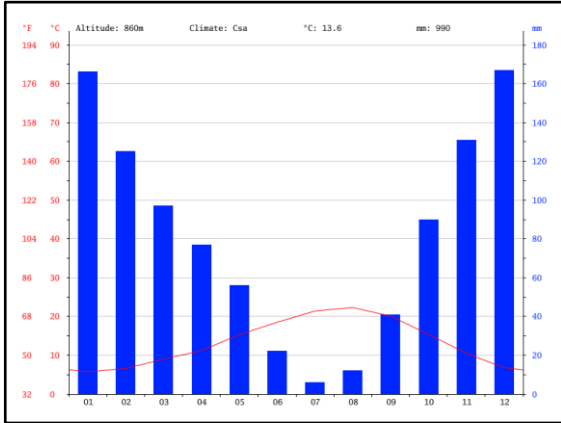


Figure 57 :Diagramme climatique.
Source :<https://fr.climate data.org/location/523643/>

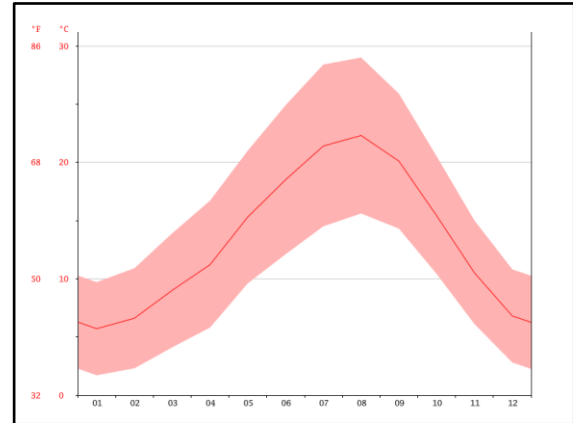


Figure 58 : Courbe de température.
Source :<https://fr.climate-data.org/location/523643/>

IV.9-La morphologie de terrain:

Le terrain à une forme régulière avec une surface de 5ha.

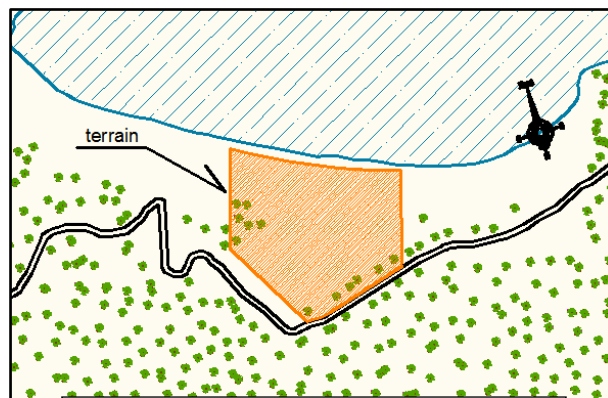


Figure 59 :La morphologie de terrain.

IV.10-La topographie du terrain:

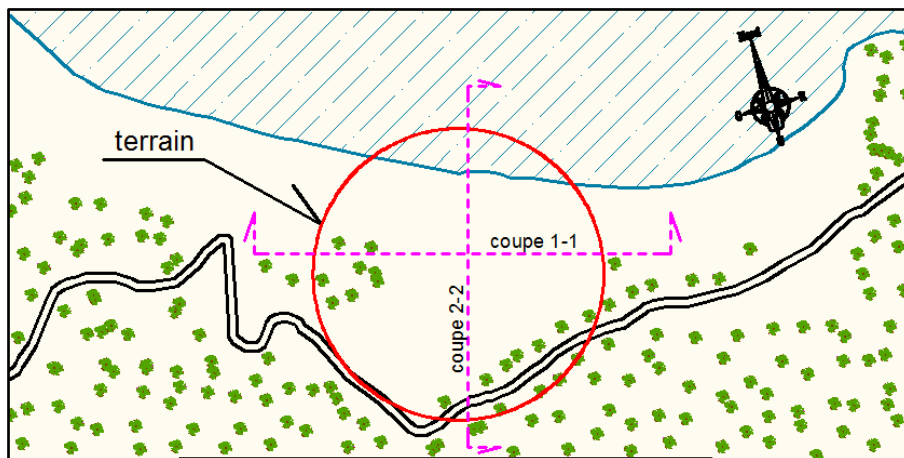


Figure 60 :La topographie du terrain.

IV.11-Les coupes topographiques :

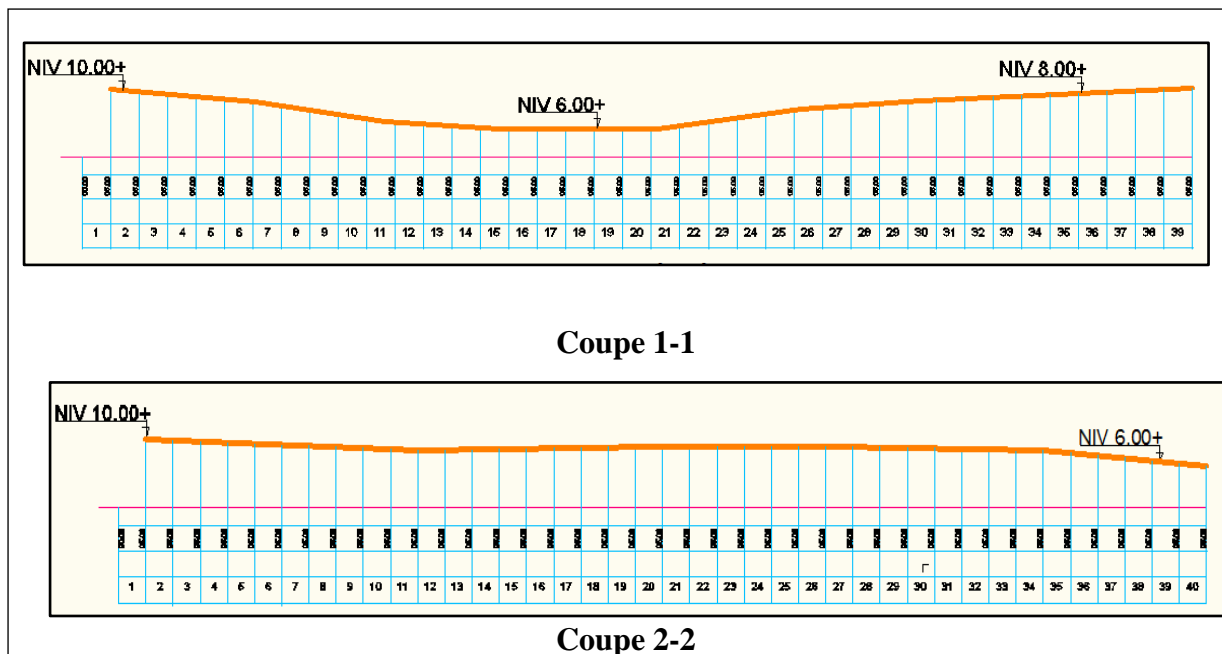


Figure 61 :Les coupes topographiques du terrain.

Notre terrain est un ponte moyenne

IV.11- l'ensoleillement est les vents :

- le terrain bénéficie d'une très bonne exposition aux rayons solaires.
- Les vents :
Nord-Ouest les vents froide.
Sud-Est les vents chaude.

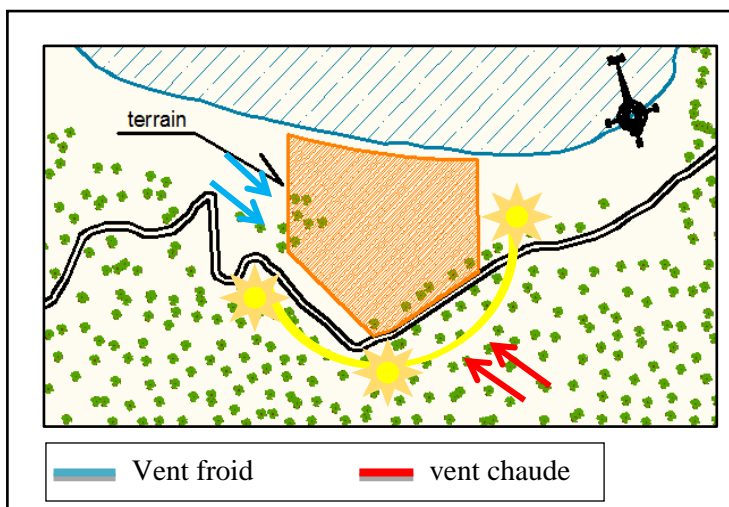


Figure 62 :l'ensoleillement est les vents.

IV.12- potentialité :

Le terrain présente des atouts considérables pour un équipement touristique, vu sa position par rapport à la mer avec une très bonne plage, au forêt, et dans une zone isolée (calme).

Elle est aussi un terrain accidenté qui permet de bonnes percées visuelles sur la mer et sur le paysage.

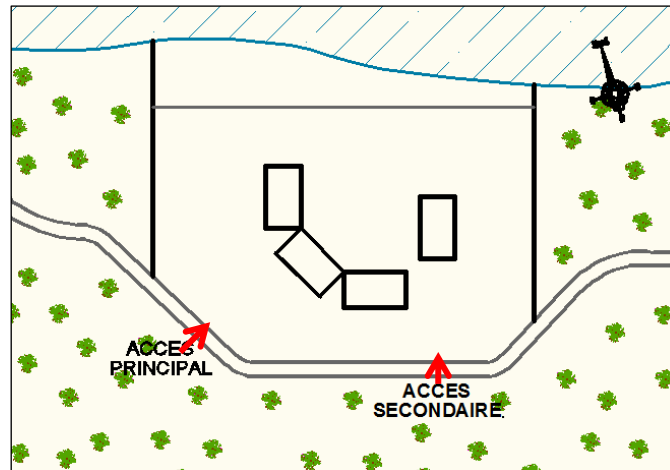
La variété des couleurs de la nature :

- Bleu : la mer, oued et le ciel.
- Jaune doré : la couleur du sable.
- Vert : la couleur de la verdure.

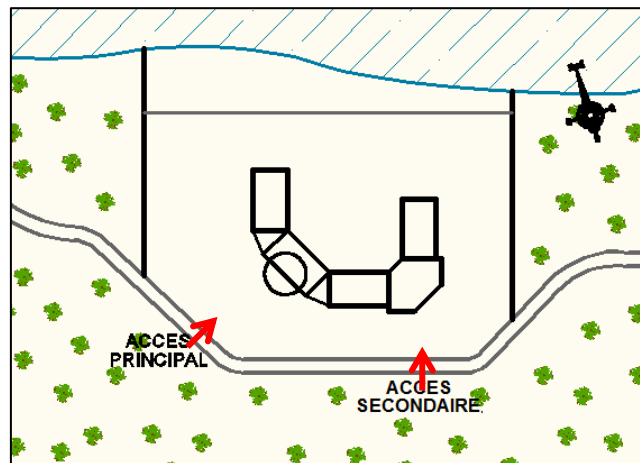
Le site en générale est bien exposé pour absorber la chaleur du rayonnement solaire.⁹⁷

V- Genèse du projet :

1ère Etape :

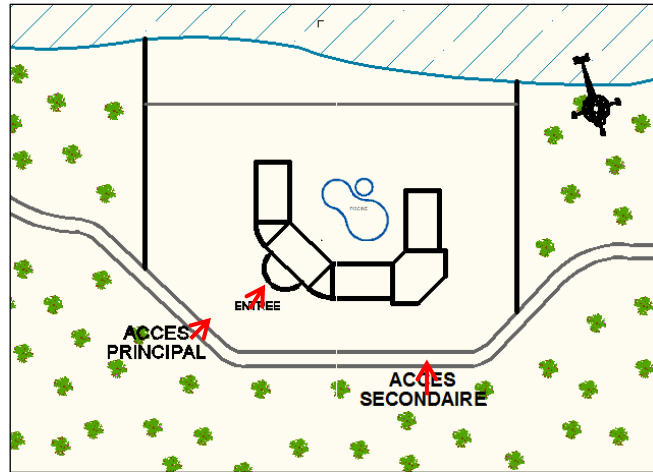


2eme étape :



La forme finale :

⁹⁷ BENSLAMA A KHIM. HALATA FELLA. Village touristique, mémoire fin d'étude, université de Badji Mokhtar Annaba.



Conclusion :

L'analyse géographique de la zone d'intervention présente un manteau écologique très riche, un massif dont les espèces végétales sont rares à préserver font de la Z.E.T, un pôle d'attraction naturel et favorise le tourisme d'aventure

Le terrain recèle autant de potentialités que de contraintes ce qui lui donne un avantage qui facilite la tâche de réaliser et implanter les constructions.

Intentions et recommandations :

- Conception d'équipements touristiques durables avec le principe de conception bioclimatique à travers: le solaire passif, Utiliser la lumière du jour, Utilisation des énergies renouvelables, Les technologies des énergies renouvelables pour les industries du tourisme et de l'hôtellerie, Réduction des consommations d'eau, recyclage des eaux usées, Aménagements paysagers, Emplacement du bâtiment.
- L'implantation des équipements touristique ou du complexe parallèle à la ligne de côte pour bien profiter de la vue panoramique, vers la plage.
- le tourisme balnéaire tient également une place importante, puisque l'Algérie dispose de 1200 kilomètres de côte sur la Mer Méditerranée.
- Le site d'intervention possède une situation favorable pour l'intégration d'équipement touristique loin du tissu urbain qui représente une source de nuisance sonore et de pollution.
- L'emplacement du site entouré par la mer, permet une orientation panoramique vers toutes les directions, ce qui réalise le premier souhait des touristes.
- Oued Bekrat est unique par les composants changeables liés à la zone climatique côtière.

Conclusion générale :

Le tourisme balnéaire durable occupe un plus grand lot par rapport aux autres types du tourisme du point de vue nombre d'estivants, de plus :

- ❖ Toutes les potentialités et les richesses que recèle notre pays en matière de moyens d'attractions touristiques, surtout dans le domaine du tourisme balnéaire durable.
- ❖ le manque des infrastructures d'accueils.

Cela nous guide à opter pour :

- La programmation d'un projet écologique d'une taille plus au moins conséquente regroupant tous les éléments et les équipements nécessaires pour que cette région puisse jouer son rôle de pôle attractif par excellence au niveau national et pourquoi pas au niveau international.
- La population locale doit bénéficier au maximum de l'implantation de cette structure.
- Et enfin essayer de donner aux visiteurs la possibilité de pouvoir vivre un moment agréable.

Nous espérons à travers cette étude avoir contribué à sensibiliser et à avoir un débat sur ces questions d'avenir. (Le tourisme balnéaire durable. Pour une conception d'équipement touristique durable.).

Bibliographie :

Sites web:

- <http://www.thesaurus.gouv.qc.ca/tag/terme.do>.
- <http://www.veilleinfotourisme.fr>.
- <http://www.ecotourisme-gabon.com/fr>.
- <https://www.e-rt2012.fr/explications/conception/explication-architecture-bioclimatique/>.
- <http://www.majunga.org/situation-geographique/>.
- <https://antsania.com/>.
- <http://solitaire23.unblog.fr/2010/10/23/presentation-rapide-dannaba/>.
- http://news.annabacity.net/breve_9857_annaba+tourisme+annaba+belle+farce+.
- <http://annaba.net.free.fr/html/seraidi.histoire.htm>.
- <http://www.algerie-monde.com/hotels/annaba/el-mountazah/>.
- <http://www.koutama-voyages.com/hotel.cfm?hotelid=73>.
- <http://www.partirpascher.com/hotel-rixos-bab-al-bahr>.

Mémoires consulté :

- Iznasni Meriem, Benzaghounouhed, (2013-2014), Tourisme balnéaire, Complexe touristique El Rayane a Cap IVI, Université AboubekrBelkaid Tlemcen.
- Bessaid Mounia, Karaouzene Serra, (2012-2013), Tourisme, Station balnéaire à Bider, Université Abou BekrBelkaid, Tlemcen.
- « village touristique balnéaire au andalouse »,2013-2014.
- BenzenacheRaouiaHrid Mohamed Hchem, (2010), Tourisme, Village touristique a Ain Achir, Mémoire de fin d'étude, Universitaire Badji Mokhtar Annaba
- FerahSihem, (2014-2015), Tourisme durable et développement local : Cas du village rural Taleza-Collo-, Mémoire de Magister, Université Badji Mokhtar, Annaba.
- Choix d'implantation, conception et construction durables des équipements touristiques.
- Ali tatar Braham. (2009-2010) Cartographie de la dynamique de la végétation face à l'urbanisation dans la région d'Annaba. Mémoire. Université Badji Mokhtar Annaba.
- TourabAbdelghani, (2012)Approche d'un système de composants industrialisés pour réalisation d'équipement de loisirs, Mémoire de Magister, Centre Universitaire Mohamed Chérif Messaadia, Souk Ahras.

Documents :

L'organisation mondiale du tourisme (OMT).

Schéma directeur d'aménagement touristique "SDAT 2025".Livre 3.